

Les **Œdicnèmes criards**
du sud de l'Essonne
– suivi de 2022 –





Œd13 + poussin – Champmotteux 4 juin 2022

Bonjour,

Après le recensement fascinant de 2021, cette année a constitué une légère déception, mais heureusement, je me dépêche de le préciser, uniquement pour ce qui concerne les Œdicnèmes. En effet, beaucoup de champs de céréales, et très peu de terrains étaient adaptés aux exigences spécifiques de cet oiseau. Et les champs de tournesol n'ont *apparemment* pas eu le succès d'autrefois.

En plus, par manque de temps à cause de plusieurs recensements simultanés, je n'ai quasiment pas visité la région ouest de l'axe Marolles-en-Beauce – Roinvilliers – Blandy. Donc, tout ajout ou remarque éventuelle sera fortement apprécié.

En conséquence, mon bilan provisoire de ce recensement partiel – probablement avec une (forte?) sous-estimation – est le suivant :

Au cours d'environ 53 heures de prospection pendant 29 jours entre le 14 mars et le 19 juin 2022, 15 sites avec un intérêt (potentiel) pour les Œdicnèmes ont été identifiés dans la zone d'étude définie par NaturEssonne. Ils ont tous connu (au moins une fois) la présence des Œdicnèmes.

- 11 de ces 15 sites ont connu une présence plus ou moins prolongée;
- **3 sites ont certainement abouti à la nidification, 1 probablement et 4 possiblement.**
(7 ont échoué ou sont inconnus.)

Pour compenser les lacunes, j'ajoute des données brèves sur une dizaine d'autres espèces de la région.

Au plaisir et belles découvertes à toutes et à tous !

Dirk Verstraete, la Ville du Bois, 21 juillet 2022



Recensement des Œdicnèmes criards dans le sud de l'Essonne – printemps 2022

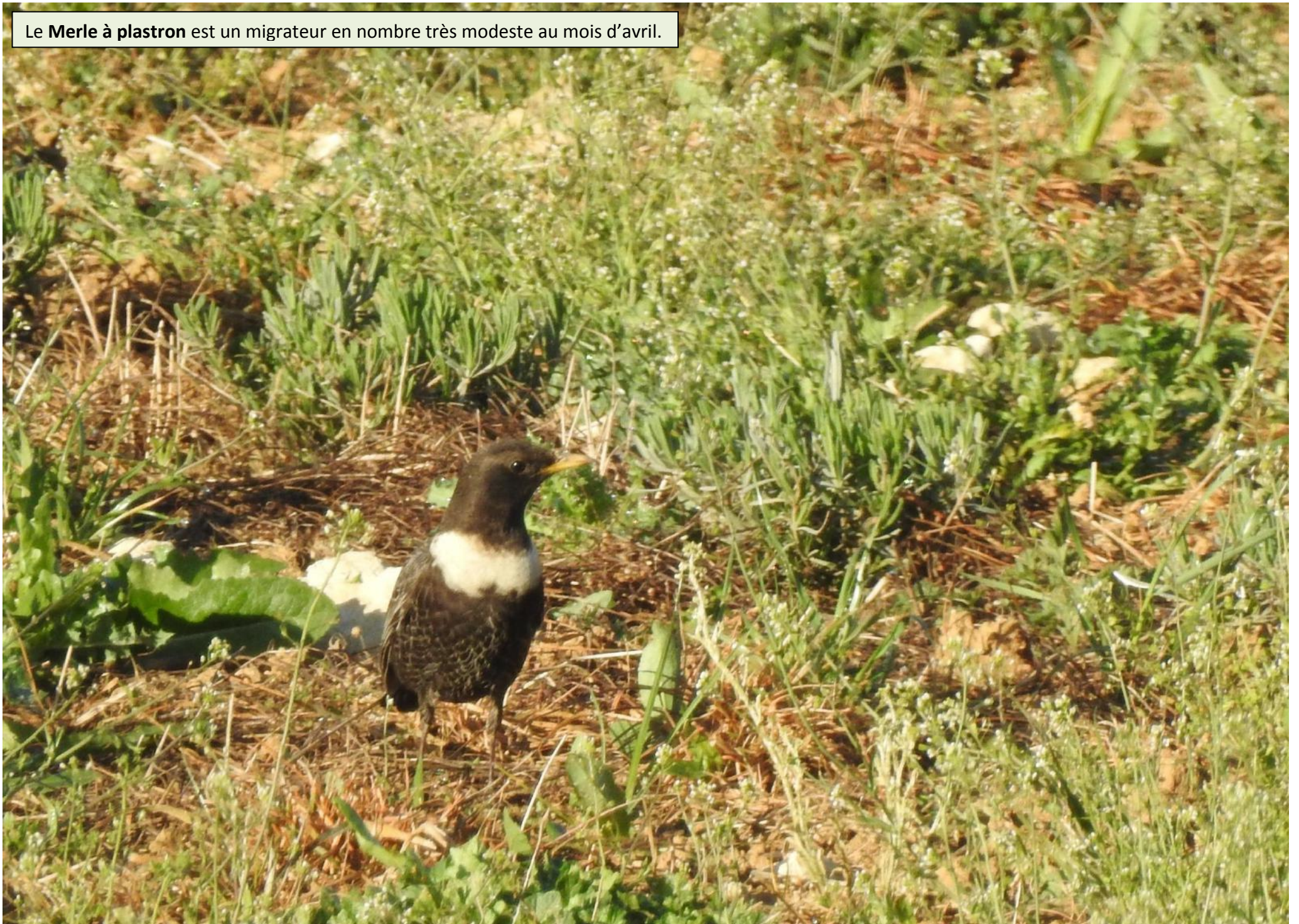
Nr. visite		1	2	3	4	5	6	7	8	9	10	11	12	13	14	15	16	17	18	19	20	21
Jours des observations (de 6 à 13 heures)		14/3	18/3	22/3	26/3	2/4	6/4	10/4	14/4	18/4	21/4	24/4	26/4	30/4	5/5	6/5	9/5	14/5	17/5	21/5	25/5	27/5
Nombre de sites visités / sites occupés		2-1	4-3	4-2	2-2	2-2	3-0	3-1	3-2	6-1	5-1	5-3	4-2	5-4	5-2	7-4	5-2	2-0	2-1	7-3	5-2	8-4
Nr. site	Commune – Lieu-dit																					
Œd01	Brouy Fenneville – les Haies	C	C	-			-															
Œd02	Champmotteux – les Englers		C	-			-	-	-	-	-	1	1	C	1	C	1		C	- ?	- ?	
Œd03	La Forêt St. Croix – Château d'eau		C	C	C	C	-	C	3	-	-	-				1	-					b
Œd04	Ansonville – Manège	-	-	3	cr	cr	-	-	cr	-	-											
Œd05	Mespuits – les Arpents Blancs									C	-	-	-	C	C	N	N			N	- p	
Œd06	Boigneville – l'Epine																					
Œd07	Valpuiseaux – les Trois Cents Arpents SE										C	C	-	C	-	-		-				-
Œd08	Valpuiseaux – les Ouches de Poty											C	1	-		1		-				
Œd09	Mespuits – les Souches													3	-	-	-				-	-
Œd10	Boigneville – D63 hauteur sud																			C		C
Œd11	Gandevilliers – Pièce de Chauffour																					
Œd12	Mespuits – le Croix Boissée																					1↑
Œd13	Champmotteux – le Trot																					C
Œd14	Mare de Brouy																					C↑
Œd15	Champmotteux – les 18 Arpents																					C
Nr. visite		22	23	24	25	26	27	28	29	Code nicheur												
Jours des observations (de 6 à 13 heures)		29/5	4/6	6/6	9/6	12/6	15/6	24/6	29/6													
Nombre de sites visités / sites occupés		5-2	2-2	2-0	5-1	1-1	1-1	2-2	1-1													
Nr. site	Commune – Lieu-dit																					
Œd01	Brouy Fenneville – les Haies																					
Œd02	Champmotteux – les Englers																					
Œd03	La Forêt St. Croix – Château d'eau	1	1		C	CN	1N	2N	2 p													
Œd04	Ansonville – Manège																					
Œd05	Mespuits – les Arpents Blancs																					
Œd06	Boigneville – l'Epine																					
Œd07	Valpuiseaux – les Trois Cents Arpents SE																					
Œd08	Valpuiseaux – les Ouches de Poty																					
Œd09	Mespuits – les Souches																					
Œd10	Boigneville – D63 hauteur sud	-			-																	
Œd11	Gandevilliers – Pièce de Chauffour																					
Œd12	Mespuits – le Croix Boissée	-		-	-			cr														
Œd13	Champmotteux – le Trot	1	1P		-																	
Œd14	Mare de Brouy																					
Œd15	Champmotteux – les 18 Arpents	-		-	-																	
		Z-Nihil B-Probable A-Certain C = couple C-Possible N = adulte en position de couveur, sans preuve de nid A-Certain N = adulte sur nid Z-Nihil cr = cris Z-Nihil ↑ = oiseau(x) se lève(nt) sans indication de nidification C-Possible b = parade nuptiale Z-Inconnu P = poussin C-Possible p = poussin(s) certain(es) mais pas vue(s) Z-Nihil - = oiseau(x) absents ou pas aperçus Z-Inconnu - ? = oiseau(x) pas aperçus à cause de la végétation croissante, mais probablement présent(s)																				

L'hiver de 2021-2022 a connu une arrivée importante des **Pinsons du Nord**. Ce mâle en plumage nuptial est parmi les derniers à retourner vers les régions septentrionales.





Le **Merle à plastron** est un migrateur en nombre très modeste au mois d'avril.







L'**Autour des palombes** a toujours été un oiseau rare en Ile-de-France.
Cette jeune femelle costaude est sûrement un oiseau errant.

Perdreux grises et Cédicnèmes en cohabitation harmonieuse.





Je n'ai recensé avec certitude que 4-5 couples nicheurs de **L'Alouette lulu**, mais le nombre réel peut être (un peu) plus élevé, du fait que je n'avais pas accès à toutes les pelouses calcaires, un de ses milieux préférés.



Le déclin dramatique de la belle **Tourterelle des bois** ne se fait pas encore sentir dans cette région, mais avec seulement trois années de suivi, je suis mal placé pour porter un jugement fiable à ce sujet.



Voici un comportement classique du «pseudo-nicheur», qui, comptant sur son camouflage, n'a pas envie de s'envoler.





Une photo de mon préféré, le **Grosbec casse-noyau**, ne pouvait pas manquer. Ici avec le bec rempli de chenilles (?) pour ses jeunes au nid. Nid qui allait être saccagé par un Geai.

Et ces **Geais des chênes** se sont aussi faits remarquer d'une autre façon. Des petits groupes migrateurs en septembre 2021 (64 oiseaux en tout) annonçaient quelque chose de grandiose. Et oui, l'arrivée massive a eu lieu du 4 au 8 octobre. D'un point fixe entre Ste Forêt et Marolles j'ai pu compter **1.099 Geais en migration**. Et ceci principalement pendant 4½ (2½ + 2) heures en deux jours! Quoique cela soit hors sujet, je ne voulais pas vous priver de cette information concernant un phénomène spectaculaire qu'on ne voit qu'une ou deux fois dans une vie d'ornithologue, et encore !







Des sept couples nicheurs certains de la **Pie-grièche écorcheur** vus avec certitude l'année passée, seulement un (1!) couple était présent cette année.

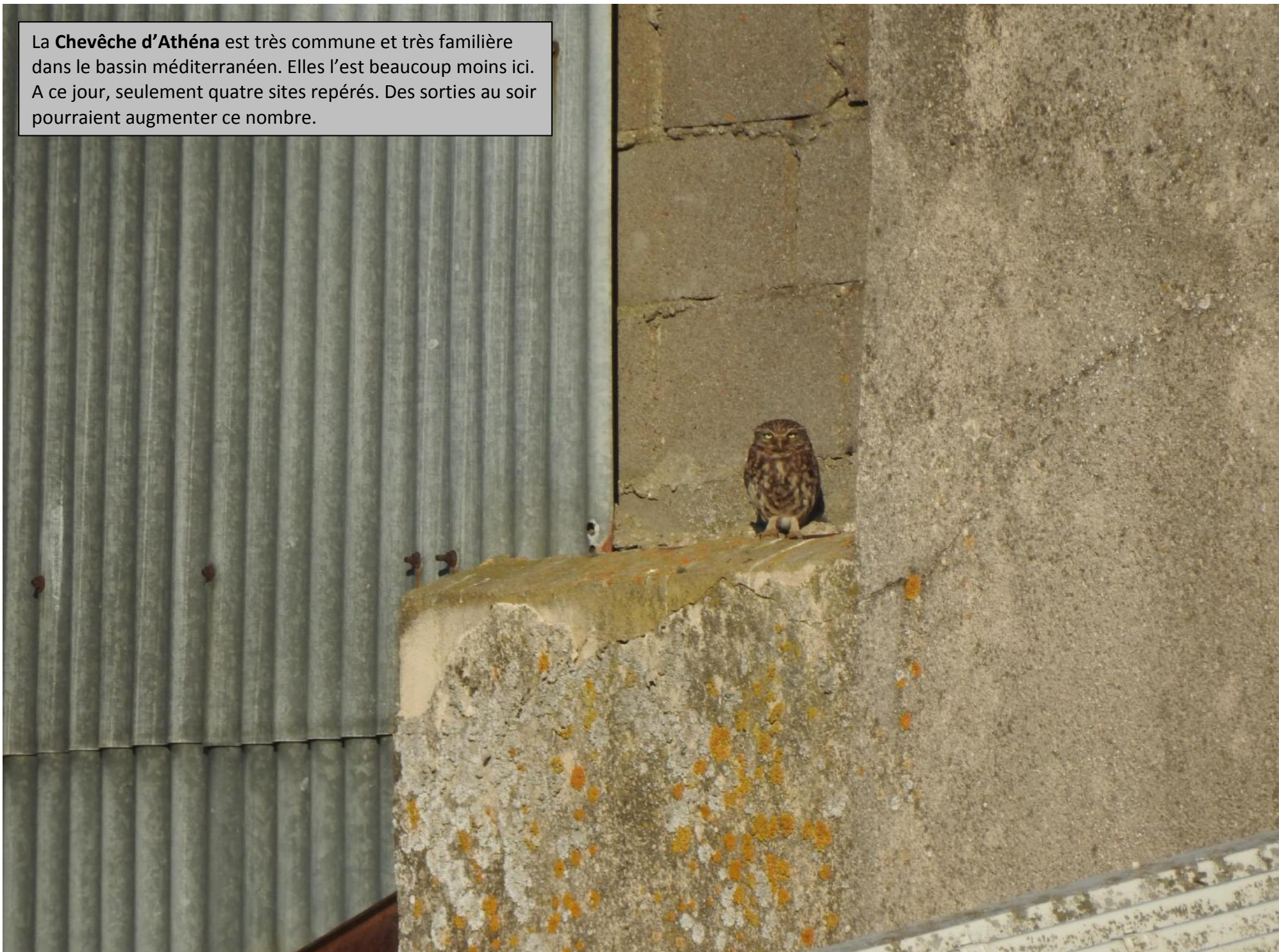
Le nid de l'Ædicnème : camouflage et beauté superbement réunis !



Le **Hibou moyen-duc** n'est pas du tout rare dans la région. Ce qui est rare est de le voir en chasse active en pleine journée. Comme cet oiseau à Mespuits le 6 juin à 8h30, deux heures et demie après le lever du soleil !



La **Chevêche d'Athéna** est très commune et très familière dans le bassin méditerranéen. Elles l'est beaucoup moins ici. A ce jour, seulement quatre sites repérés. Des sorties au soir pourraient augmenter ce nombre.





On termine avec le **Faisan versicolore** *Phasianus versicolor*, bel oiseau de chasse d'origine Japonaise, qui se reproduit en tout petit nombre.





Toutes les photos, sans exception, sont prises dans la zone d'étude, pendant la période du recensement. Toute reproduction du document, complète ou partielle, est permise avec l'autorisation de l'auteur.
© verstraetel@hotmail.com