

Chronique vagabonde

lépidoptères, orthoptères, et autres odonates



④

2^{ème} semestre 2010

SOMMAIRE



- ◆ Préambule [Christine Prat]
- ◆ Le Frelon asiatique [Odile Clout] - *pages II à V*
- ◆ Synthèse des observations de Lépidoptères au 2^{ème} semestre 2010 en Essonne [Christine Prat] - *pages 1 à 15*
- ◆ Bilan général pour l'année 2010 - *pages 16 à 19*
- ◆ Vagabondages [Odile Clout] - *page 20*

PREAMBULE

Vous n'y croyiez plus ? Et bien si, le voilà enfin ce n°4 de la "Chronique Vagabonde".

Comme dans les précédentes parutions vous trouverez des brèves et des articles de presse qu'Odile, avec son talent habituel, a su condenser et mettre en page pour le plaisir de tous.

La synthèse lépidoptère occupe une grande place dans ce numéro. Grâce à un petit nombre d'observateurs très motivés et par la compilation des données fournies par chacun d'eux, nous sommes à même de vous faire partager nos observations au cours du 2^e trimestre et nos constats de l'année 2010. Une vigilante relecture de la synthèse que j'ai rédigée a été faite par Michel LAPRAT et par Patrick MULOT-SAUVANNET que je remercie vivement pour leur soutien. L'entomologie n'est pas l'affaire de quelques-uns et les pages de la Chronique sont ouvertes à tous. Le partage, même occasionnel, est source d'enrichissement alors n'hésitez pas à apporter votre pierre à l'édifice et à mettre votre "grain de sel" afin que notre petite revue évolue.

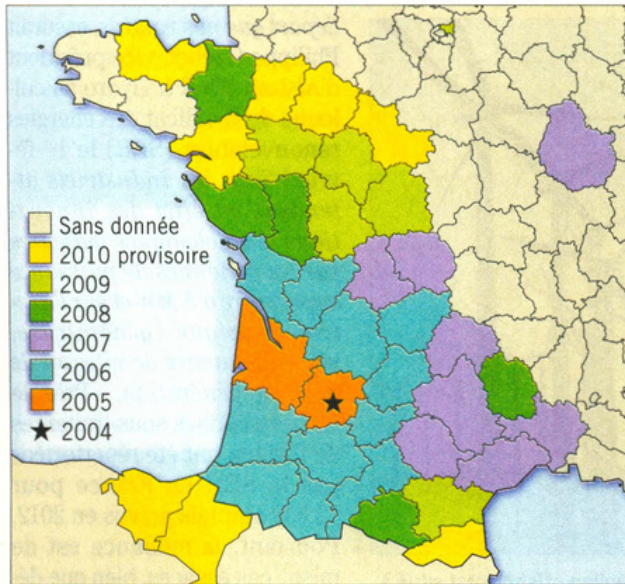
Très cordialement,
Christine PRAT

Vespa velutina...le prédateur d'abeilles

Sciences & Avenir - mars 2011

ENTOMOLOGIE

Le frelon asiatique se rue sur les ruches



Espèce invasive, le frelon asiatique est un mangeur d'abeilles qui s'en prend aux ruches (ci-dessus), occasionnant de graves dommages à l'apiculture. Apparue en 2004 en France, cette espèce très féconde a conquis depuis tout le sud-ouest de l'Hexagone (carte ci-contre).

Apparu pour la première fois en 2004 dans le Lot-et-Garonne, le frelon asiatique (*Vespa velutina*) est aujourd'hui présent dans 39 départements du grand Sud-Ouest de la France. Rien ne semble pouvoir arrêter l'expansion d'une espèce très fertile en reines pondueuses et mangeuses d'abeilles. Aujourd'hui, seule la destruction des nids en injectant des insecticides avec des perches télescopiques est efficace. Mais ins-

tallés dans le haut des arbres, les nids de 60 centimètres de diamètre restent invisibles jusqu'à la chute des feuilles, à l'automne : « Or leurs destructions ne sont efficaces que pendant la période de reproduction. Celles faites au cours de l'hiver ne servent à rien car les nids n'abritent plus alors d'individus sexués », prévient Quentin Rome, du Muséum national d'histoire naturelle. Dans la nature, seuls les oi-

seaux mangent les frelons sans vraiment les cibler. La bondrée apivore (un rapace) est le seul à s'attaquer aux nids. Quant aux pièges à frelons, ils ne sont recommandés que pour défendre les ruches : « Car ailleurs, ils font plus de mal que de bien, constate Quentin Rome. Dans un piège, le frelon asiatique ne représente que de 1 à 17 % des prises. » La guerre s'annonce rude ! L. C.
<http://inpn.mnhn.fr/isb/index.jsp>

Que savons-nous de cet hyménoptère ?

Observation

En France, tous les observateurs s'accordent sur le fait que *V. velutina* n'est pas agressif et qu'il est possible d'observer son nid à 4 ou 5 m de distance sans risque. Les rares personnes piquées l'ont été en tentant de détruire un nid ou en touchant une ouvrière par inadvertance. La piqûre si elle est douloureuse n'est pas plus dangereuse que celle d'une guêpe mais les personnes allergiques au venin d'Hyménoptères doivent bien sûr rester très prudentes.

Plusieurs personnes ont côtoyé des nids en activité installés à proximité de leur habitation sans que les ouvrières ne manifestent une quelconque agressivité lors des allées et venues des habitants. Il faut toutefois demeurer extrêmement prudent face aux très gros nids installés à grande hauteur dans les arbres.

Lorsque l'on s'approche à moins de 5 m d'un nid de Frelon, plus la colonie qu'il renferme est importante et plus on a de risque de subir l'attaque d'un essaim d'ouvrières.

Au Cachemire comme en Chine, *Vespa velutina* est considéré comme un redoutable ennemi des ruchers (Shah & Shah, 1991 ; Ken et al., 2005) car il peut détruire jusqu'à 30% d'une colonie de l'Abeille asiatique, *Apis cerana*. Après avoir décimé les gardiennes, les ouvrières du frelon pénètrent dans la ruche pour prélever le couvain. En France, jusqu'ici, la prédation exercée par *V. velutina* semble se limiter aux abeilles adultes. La conformation des ruches permet en effet de réduire l'entrée à une étroite fente, qui interdit la pénétration des insectes d'une taille supérieure à celle des abeilles.

LE SAVIEZ-VOUS ?

Le sexe des enfants dépend de la mère

Les Hyménoptères (guêpes, abeilles et fourmis) sont des insectes particuliers : les mâles, dits haploïdes, ne renferment dans leurs noyaux cellulaires qu'un seul exemplaire des chromosomes de l'espèce, tandis que les femelles, diploïdes, possèdent une paire de chacun de ces chromosomes. Lors de l'accouplement, la femelle stocke les spermatozoïdes du mâle dans un réceptacle dont elle contrôle l'ouverture au moment de la ponte : un œuf fécondé donne une femelle, un œuf non fécondé un mâle. Une femelle restée vierge ne produit que des descendants mâles. Il arrive dans une ruche ou dans un guépier que la reine meure ou épuise sa provision de spermatozoïdes : la colonie qui ne produit plus alors que adultes mâles est vouée à disparaître.

Comportement

Vespa velutina est une espèce diurne qui, contrairement au Frelon d'Europe, interrompt toute activité à la tombée de la nuit. C'est un prédateur avéré d'autres Hyménoptères sociaux, notamment des abeilles mais comme *V. crabro*, il consomme aussi une grande variété d'autres insectes et d'araignées (Villemant et al., 2006 ; Perrard et al., 2009).

En vol stationnaire à une trentaine de cm de l'entrée de la ruche, une ouvrière de *V. velutina* succède régulièrement à une autre pour capturer les butineuses qui reviennent chargées de pollen. Le frelon fonce sur sa proie, la fait tomber au sol, la saisit entre ses pattes et la tue d'un coup de mandibules derrière la tête avant de l'emporter dans un arbre pour la dépecer. Après lui avoir coupé la tête, les pattes, les ailes et l'abdomen, il en fait une boulette qu'il emporte jusqu'au nid pour en nourrir les larves.

Habitat

Comme, le frelon d'Europe, *Vespa velutina* construit un volumineux nid de papier mâché, composé de plusieurs galettes de cellules entourées d'une enveloppe faite de larges écailles de papier, striées de beige et de brun. L'orifice de sortie est petit et latéral alors qu'il est large et basal chez le Frelon d'Europe. Lorsqu'il est installé dans un espace bien dégagé, le nid du Frelon asiatique est sphérique quand sa taille ne dépasse pas 60 cm de diamètre. Mais il peut devenir ovalaire et atteindre jusqu'à 1 m de haut et 80 cm de diamètre quand il est fixé, comme c'est souvent le cas, à plus de 15 m de haut dans un grand arbre (Villemant et al., 2006). Le Frelon asiatique nidifie parfois dans un bâtiment ouvert ou dans un creux de muraille, beaucoup plus rarement dans un roncier ou une cavité du sol. Lorsqu'il façonne son nid dans la frondaison d'un grand arbre, la présence de la colonie n'est décelable que par le va-et-vient des ouvrières dans le feuillage, car le vol du frelon asiatique est beaucoup plus discret que celui du Frelon d'Europe. Cela peut expliquer que les nids soient observés plusieurs années après l'arrivée du frelon comme en Lot-et-Garonne, Gironde et Côte-d'Or (Rome et al., 2009). On ne découvre souvent les nids de *Vespa velutina* qu'en hiver, lorsque les arbres

ont perdu leurs feuilles (Villemant et al., 2006).

Dans son aire d'origine, le Frelon asiatique vit essentiellement en milieu forestier mais avec l'extension de l'urbanisation aux dépens de la forêt, on le rencontre aussi en zone périurbaine. En climat subtropical, la variété *nigrithorax* se cantonne généralement dans les régions montagneuses (Van der Vecht, 1957).

En France, le Frelon asiatique installe de préférence son nid dans les hautes branches des grands arbres, en zone urbaine ou agricole comme en milieu boisé. Il semble profiter des vallées des cours d'eau pour se disperser et éviterait les peuplements purs de conifères. En effet, bien qu'il soit présent dans le département des Landes, les forestiers n'ont à ce jour pas repéré de nid dans les arbres en pleine forêt. Certains nids sont parfois installés dans des bâtiments ouverts (garage, appentis, sous une terrasse, etc.) ou plus rarement encore dans un trou de mur, dans un roncier ou dans le sol.

Comme chez toutes les guêpes sociales (Guêpes communes, Frelons et Polistes), les colonies du Frelon asiatique ne vivent qu'un an. On peut donc, au cours de l'hiver, détacher un nid sans risque car tous les habitants en sont morts.

Prédateurs

Les oiseaux qui, comme la Pie-grièche écorcheur (*Lanius collurio*), la Bondrée apivore (*Pernis apivorus*) ou le Guépier d'Europe (*Merops apiaster*) sont d'actifs prédateurs du Frelon d'Europe, sont susceptibles de s'attaquer aussi aux adultes du Frelon asiatique. Des Pics (*Picus* spp.) ainsi que des Pies (*Pica pica*) ont été vus à la fin de l'automne perforer à coups de bec l'enveloppe d'un nid pour consommer les derniers individus, larves ou adultes, de la colonie en train de mourir.

Stratégie de défense des abeilles

L'Abeille asiatique, *Apis cerana*, a développé une stratégie de défense très efficace contre les frelons qui, comme *V. velutina*, attaquent régulièrement ses colonies. Le frelon agresseur est rapidement entouré d'une masse compacte d'ouvrières qui, en vibrant des ailes, augmentent la température au sein de la boule jusqu'à ce que leur adversaire meure d'hyperthermie ! Au bout de 5 minutes, la température ayant atteint 45°C, le frelon succombe mais non les abeilles qui sont capables de supporter plus de 50°C.

Cette méthode est très efficace mais, lorsqu'elle est trop souvent répétée, elle entraîne un affaiblissement de la ruche car les ouvrières consacrent alors moins de temps à l'approvisionnement (Ken et al., 2005).

En Asie, où son élevage s'est développé depuis une cinquantaine d'années, l'Abeille européenne, *Apis mellifera*, emploie le même moyen de lutte mais son adaptation au prédateur est plus récente de sorte que sa stratégie de défense est moins efficace. **En France**, l'Abeille domestique est capable de se défendre des attaques occasionnelles du Frelon d'Europe mais ses colonies sont parfois très fortement affectées par la prédation intensive qu'exerce le Frelon asiatique. On verra si avec le temps, nos abeilles renforcent leur stratégie de défense face aux frelons. Les scientifiques (MNHN, CNRS et IRD) suivent de près le comportement de défense des abeilles et la dispersion de *V. velutina* afin d'évaluer l'importance de son impact sur l'apiculture.

Toute donnée étayée par des documents concluants est la bienvenue au MNHN pour affiner l'actuelle cartographie de son expansion

<http://inpn.mnhn.fr/isb/infos/fr/formVespa.jsp>

Lutte et piégeage

Une lutte irraisonnée contre une espèce invasive peut conduire à favoriser son installation. Cela a été trop souvent le cas par le passé. Les espèces invasives ont en général une très forte capacité d'adaptation et de dispersion. C'est le cas du frelon asiatique à pattes jaunes. Les méthodes de lutte qui ont un impact sur le reste de l'environnement risquent donc de desservir nos espèces locales en faveur de ce dernier. Dans l'attente de nouvelles découvertes et de méthodes de lutte spécifiques, il vaut mieux suivre les recommandations suivantes :

- * **Éviter le piégeage des femelles** fondatrices de Frelon asiatique (il n'y a actuellement aucun piège réellement sélectif vis-à-vis du frelon asiatique)
- * En cas d'attaque de frelon asiatique sur un rucher et uniquement dans ce cas, **poser des pièges à sélection physique**, uniquement au niveau du rucher (l'appât peut être du jus de vieille cire fermentée)
- * **La destruction des colonies** reste la méthode la plus efficace pour diminuer les populations de frelon asiatique. Celle-ci doit se faire le plus tôt possible et jusque fin novembre. Le frelon asiatique étant diurne, les nids devront être détruits à la tombée de la nuit ou au lever du jour. Ainsi la quasi-totalité de la colonie pourra être éliminée. Attention : si on utilise un insecticide, il faudra ensuite brûler le nid, pour éviter sa consommation par des oiseaux.

Il est dans tous les cas préférable de demander conseil à des spécialistes.



En conclusion

L'éradication de *Vespa velutina* étant désormais impossible, en raison de sa trop grande répartition et de l'importance de ses populations en France, les recherches en cours visent à limiter son impact sur la biodiversité et l'activité apicole.

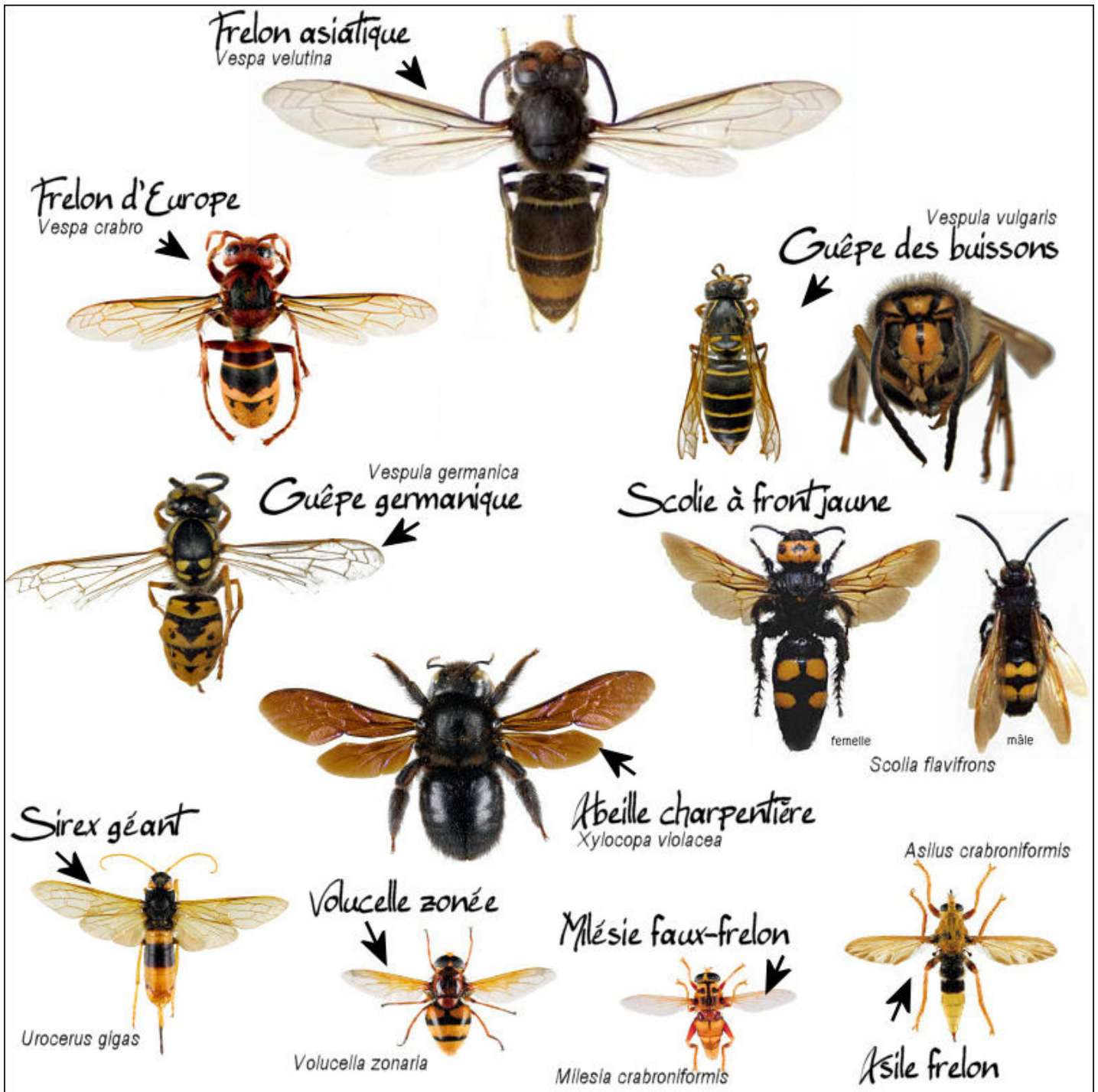
Le Frelon asiatique apparaît comme une menace pour l'apiculture, surtout en zone urbanisée, mais aussi pour la biodiversité, notamment celle des insectes pollinisateurs.

Cette menace intervient de façon directe, du fait de l'énorme pression de prédation que cette espèce exerce sur les insectes, mais aussi de façon indirecte à cause de l'impact négatif des campagnes incontrôlées de piégeage massif et de la destruction des nids.

POUR EN SAVOIR PLUS

- Haxaire J., Bouguet J.-P. & Tamisier J.-Ph., 2006. *Vespa velutina* Lepeletier, 1836, une redoutable nouveauté pour la faune de France (Hymenoptera, Vespidae). Bulletin de la Société Entomologique de France, 111 (2) : 194.
- Haxaire J., 2006. Le frelon asiatique *Vespa velutina*, un nouveau prédateur de l'abeille ? La santé de l'abeille, 216.
- Ken T., Hepburn H.R., Radloff S.E., Yusheng Y., Yiqiu L., Danyin Z. & Neumann P., 2005. Heat-balling waps by honeybees. Naturwissenschaften 92 : 492-495.
- Villemant C., 2006. Une nouvelle espèce potentiellement invasive en France : le Frelon asiatique *Vespa velutina*. Apidologie

Pour ne pas le confondre



Source : <http://inpn.mnhn.fr/> © C. Villemant (maître de conférence au Muséum) - © Q. Rome

Le **Frelon asiatique** est très facile à reconnaître car c'est la seule guêpe en Europe à posséder une livrée aussi foncée : les adultes sont brun noir et apparaissent, de loin, comme des taches sombres sur le nid. La variété *V. velutina nigrithorax* possède un thorax entièrement **brun noir velouté** et des segments abdominaux bruns, bordés d'une **fine bande jaune**. Seul le 4e segment de l'abdomen est presque entièrement jaune orangé. La tête est noire, la face jaune orangé, les pattes brunes à l'extrémité. Ce frelon est impossible à confondre avec le Frelon d'Europe, *Vespa crabro*. Mesurant environ 3 cm de long, il est un peu plus petit que ce dernier. La différence est particulièrement nette chez les reines, dont la taille atteint au plus 3,5 cm chez *V. velutina* et 4 cm chez *V. crabro* (Villemant et al., 2006).

Synthèse des observations de Lépidoptères en Essonne

Période du 2^e semestre 2010 rédigée par Christine PRAT

Liste des observateurs qui ont contribué à cette synthèse :

Thierry AURISSEUR (TA), Pauline COUDRIC (PC), Jocelyne et Michel LAPRAT (JL)-(ML), Patrick MULOT-SAUVANNET (PMS), Christine PRAT (CP), Mathieu SAINT-VAL (MSV).

Photographies : Michel LAPRAT, Patrick MULOT-SAUVANNET, Christine PRAT

Sous-ordre des Rhopalocères

Amaryllis *Pyronia tithonus*

Juillet : (12 observations – 80 papillons vus)

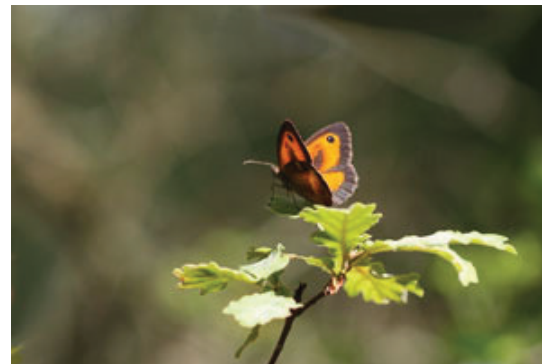
- Bois-Herpin : 8 le 22-VII (ML)
- Bouville : 4 le 17-VII, 10 le 22-VII (CP)
- Champmotteux : 3 le 27-VII (CP)
- D'Huisson-Longueville : 20 et 1 femelle le 22-VII (CP)
- Draveil/Forêt de Sénart : 3 le 16-VII (PMS)
- Draveil : 1 le 17-VII, 2 le 29-VII, 2 le 30-VII (PMS)
- Fontenay-le-Vicomte/ les Marais : 18 le 27-VII, 7 le 29-VII (JL-ML)
- Maise : 1 le 22-VII (MSV)

Août : (6 observations – 38 papillons vus)

- Cerny : 15 environ le 8-VIII, 1 le 18-VIII, 1 le 31-VIII (CP)
- D'Huisson-Longueville : 18 le 14-VIII (CP)
- Fontenay-le-Vicomte/ les Marais : 1 femelle le 23-VIII (ML)
- Janville-sur-Juine : 2 le 19-VIII (CP)

Septembre : (1 observation – 2 papillons vus)

- D'Huisson-Longueville : 2 le 4-IX (CP)



Amaryllis mâle *Pyronia tithonus*
Christine PRAT – juillet 2010

Argus bleu-céleste *Lysandra bellargus*

Septembre : (2 observations – environ 16 papillons vus)

- Boigneville : 4 mâles et 2 femelles le 21-IX (CP)
- Gironville-sur-Essonne : environ 10 le 5-IX (CP)

Ariane (voir Némusien) *Lasiommata maera*

Aurore *Anthocharis cardamines*

Juillet : (1 observation – 2 papillons vus)

- Boigneville : 2 le 14-VII (PC)

Azuré de la Bugrane ou Azuré bleu commun *Polyommatus icarus*

Juillet : (5 observations – 5 papillons vus)

- Cerny : 1 femelle le 20-VII (CP)
- Epinay-sur-Orge : 1 le 16-VII, 1 le 19-VII (ML)
- Fontenay-le-Vicomte/ les Marais : 1 mâle le 27-VII (CP)
- Maise : 1 le 22-VII (MSV)

Août : (2 observations – 7 papillons vus)

- Epinay-sur-Orge : 4 mâles et 2 femelles le 1-VIII, 1 mâle le 22-VIII (ML)

Septembre : (4 observations – environ 25 papillons vus)

- Epinay-sur-Orge : 2 mâles et 1 femelle le 3-IX, 1 le 9-IX, 1 le 21-IX (ML)
- Gironville-sur-Essonne : environ 20 le 5-IX (CP)

Octobre : (1 observation – 1 papillon vu)

- D'Huisson-Longueville : 1 le 11-X (CP)



Azuré de la Bugrane *Polyommatus icarus*
Christine PRAT – juillet 2009

Azuré de l'Ajonc ou Petit argus *Plebejus argus*

- Août** : (1 observation – 2 papillons vus)
- Bouville : 1 mâle et 1 femelle le 14-VIII (CP)

Azuré des Nerpruns *Celastrina argiolus*

- Juillet** : (7 observations – 9 papillons vus)
- Bouville : 1 le 22-VII (CP)
 - Bruyères-le-Châtel : 2 le 11-VII (MSV)
 - D'Huisson-Longueville : 1 le 17-VII (CP)
 - Draveil : 1 le 4-VII, 1 le 16-VII, 1 le 20-VII (PMS)
 - Epinay-sur-Orge : 2 le 8-VII (ML)

- Août** : (7 observations – 8 papillons vus)
- Draveil : 1 le 20-VIII, 1 le 23-VIII, 2 le 24-VIII, 1 le 27-VIII (PMS)
 - Epinay-sur-Orge : 1 le 28-VIII (ML)
 - Fontenay-le-Vicomte/ les Marais : 1 le 2-VIII (ML)
 - Janville-sur-Juine : 1 femelle le 19-VIII (CP)

Belle-Dame *Vanessa cardui*

- Juillet** : (1 observation – 1 papillon vu)
- Epinay-sur-Orge : 1 le 27-VII (ML)

Bleu-nacré *Lysandra coridon*

- Août** : (3 observations – 33 papillons vus)
- Bouville : 6 mâles le 14-VIII (CP)
 - D'Huisson-Longueville : 21 mâles et 2 femelles le 14-VIII (CP)
 - Mespuits : 2 mâles et 2 femelles le 26-VIII (CP)

- Septembre** : (3 observations – 17 papillons vus)
- Boigneville : 4 mâles et 2 femelles le 21-IX (CP)
 - Gironville-sur-Essonne : environ 10 le 05-IX (CP) 1 le 18-IX (ML)

Bleu-nacré forme tithonus *Lysandra coridon*

- Septembre** : (1 observation – 1 papillon vu)
- D'Huisson-Longueville : 1 femelle le 4-IX (CP)

Carte géographique *Araschnia levana*

- Juillet** : (2 observations – 3 papillons vus)
- Fontenay-le-Vicomte/ les Marais : 1 couple le 3-VII (JL-ML)
 - Itteville : 1 le 15-VII (CP)

- Août** : (2 observations – 5 papillons vus)
- Boigneville : 3 le 2-VIII, 2 le 15-VIII (PC)

- Septembre** : (1 observation – 1 papillon vu)
- Gironville-sur-Essonne : 1 le 5-IX (ML)



Azuré des Nerpruns femelle- *Celastrina argiolus*
Christine PRAT – août 2010



Argus bleu-nacré femelle, forme tithonus
Lysandra coridon
Christine PRAT – septembre 2010



Carte géographique *Araschnia levana*
Christine PRAT – juillet 2010

Citron *Gonepteryx rhamni*

Juillet : (6 observations – 6 papillons vus)

- Cerny : 1 mâle le 11-VII (CP)
- Draveil : 1 mâle le 20-VII (PMS)
- Draveil/Forêt de Sénart : 1 mâle le 4-VII, 1 femelle le 16-VII (PMS)
- Epinay-sur-Orge : 1 femelle le 19-VII, 1 mâle le 20-VII (ML)

Août : (5 observations – 14 papillons vus)

- Boigneville : 3 le 10-VIII, 4 le 15-VIII, 4 le 21-VIII, 2 le 30-VIII (PC)
- Epinay-sur-Orge : 1 le 21-VIII (ML)

Septembre : (3 observations – 6 papillons vus)

- Boigneville : 4 le 15-IX (PC)
- Gironville-sur-Essonnes : 1 mâle le 5-IX (ML)
- Villeneuve-sur-Auvers : 1 femelle le 22-IX (CP)

Octobre : (1 observation – 1 papillon vu)

- Cerny : 1 mâle le 2-X (CP)

Collier-de-corail *Aricia agestis*

Juillet : (1 observation – 3 papillons vus)

- Bois-Herpin : 3 le 22-VII (ML)

Août : (2 observations – 5 papillons vus)

- Epinay-sur-Orge : 1 le 22-VIII (ML)
- Mespuits : 4 le 26-VIII (CP)

Septembre : (5 observations – 13 papillons vus)

- Epinay-sur-Orge : 1 le 1-IX, 2 le 3-IX, 1 le 19-IX, 1 le 21-IX (ML)
- Gironville-sur-Essonnes : 1 mâle, 2 femelles et 5 individus le 5-IX (CP)



Collier-de-corail *Aricia agestis*
Christine PRAT – août 2010

Comma ou Virgule *Hesperia comma*

Septembre : (1 observation – 1 papillon vu)

- D'Huisson-Longueville : 1 mâle le 4-IX (CP)

Cuivré commun *Lycaena phlaeas*

Août : (1 observation – 1 papillon vu)

- D'Huisson-Longueville : 1 mâle le 14-VIII (CP)

Septembre : (2 observations – 3 papillons vus)

- Briis-sous-Forges : 1 le 17-IX (PMS)
- Epinay-sur-Orge : 2 le 3-IX (ML)



Virgule mâle *Hesperia comma*
Christine PRAT – septembre 2010

Cuivré fuligineux *Heodes tityrus*

Août : (1 observation – 1 papillon vu)

- D'Huisson-Longueville : 1 mâle le 14-VIII (CP)

Demi-Deuil *Melanargia galathea*

Juillet : (21 observations – environ 237 papillons vus)

- Bois-Herpin : 3 le 20-VII, 3 le 22-VII (ML)
- Bouville : environ 25 le 17-VII, environ 28 le 22-VII (CP)
- Cerny : 1 le 6-VII, 1 le 9-VII (CP)
- D'Huisson-Longueville : environ 15 le 17-VII, 8 le 22-VII (CP)
- Draveil/Forêt de Sénart : 4 le 3-VII, 5 le 4-VII, 11 le 16-VII (PMS)
- Epinay-sur-Orge : 1 le 5-VII, 2 le 8-VII (ML)
- Fontenay-le-Vicomte/ les Marais : 2 le 3-VII (JL)-(ML)
- Gironville-sur-Essonnes : environ 50 le 10 VII, environ 30 le 12-VII (JL)-(ML), environ 30 le 14-VII (PC), 15 le
- Janville-sur-Juine : 1 le 5-VII, 1 le 9-VII (CP)
- Maise : 1 le 22-VII (MSV)



Demi-Deuil *Melanargia galathea*
Michel LAPRAT - juillet 2010

Fadet commun ou Procris *Coenonympha pamphilus*

Juillet : (1 observation – 1 papillon vu)

- Maisse : 1 le 22-VII (MSV)

Août : (4 observations – 5 papillons vus)

- D'Huisson-Longueville : 1 le 14-VIII (CP)
- Epinay-sur-Orge : 2 le 8-VIII, 1 le 21-VIII (ML)
- Vaugrigneuse : 1 le 29-VIII (PMS)

Septembre : (6 observations – 12 papillons vus)

- Boigneville : 3 le 21-IX (CP)
- D'Huisson-Longueville : 2 le 4-IX (CP)
- Dourdan : 1 le 21-IX (PMS)
- Epinay-sur-Orge : 2 le 3-IX (ML)
- Gironville-sur-Essonne : 2 le 5-IX (CP)
- Le-Val-Saint-Germain : 2 le 21-IX (PMS)



Flambé *Iphiclides podalirius*
Michel LAPRAT - juillet 2010

Flambé *Iphiclides podalirius*

Juillet : (18 observations – 31 papillons vus)

- Ballancourt : 1 le 17-VII (TA)
- Bois-Herpin : 1 le 20-VII, 2 le 22-VII (ML)
- Champmotteux : 2 le 27-VII (CP)
- D'Huisson-Longueville : 1 le 22-VII (CP)
- Epinay-sur-Orge : 1 le 16-VII, 1 le 17-VII, 1 le 18-VII, 4 le 19-VII, 1 le 20-VII, 1 le 23-VII (ML)
- Fontenay-le-Vicomte/ les Marais : 1 le 11-VII (TA)
- Gironville-sur-Essonne : 1 le 10-VII, 3 le 12-VII (JL)-(ML), 4 le 14-VII (PC) 2 le 20-VII (ML)
- Maisse : 1 le 22-VII (MSV)
- Milly-la-Forêt : 3 le 23-VII (MSV)

Août : (1 observation – 1 papillon vu)

- Epinay-sur-Orge : 1 le 3-VIII (ML)

Fluoré *Colias alfacariensis*

Juillet : (2 observations – 2 papillons vus)

- Bouville : 1 femelle le 22-VII (CP)
- Gironville-sur-Essonne : 1 le 12-VII (ML)

Octobre : (1 observation – 1 papillon vu)

- D'Huisson-Longueville : 1 le 11-X (CP)



Fluoré mâle *Colias alfacariensis*
Christine PRAT – juillet 2010

Grand Mars changeant *Apatura iris*

Juillet : (1 observation – 2 papillons vus)

- Draveil/Forêt de Sénart : 2 mâles le 4-VII (PMS)

Grand Nacré *Argynnis aglaja*

Juillet : (5 observations – 23 papillons vus)

- Bois-Herpin : 1 le 20-VII, 1 le 22-VII (ML)
- Gironville-sur-Essonne : 4 le 10-VII, 13 le 12-VII, 4 le 20-VII (JL)-(ML)

Août : (1 observation – 1 papillon vu)

- Cerny : 1 le 18-VIII (CP)

Hespérie de la Houque ou Bande noire *Thymelicus sylvestris*

Juillet : (1 observation – 1 papillon vu)

- Fontenay-le-Vicomte/ les Marais : 1 le 27-VII (ML)

Hespérie de l'Alcée ou Grisette *Carcharodus alceae*

- Juillet** : (2 observations – 2 papillons vus)
- Epinay-sur-Orge : 1 le 18-VII, 1 le 20-VII (ML)
- Septembre** : (2 observations – 2 papillons vus)
- Epinay-sur-Orge : 1 le 21-IX (ML)
 - Gironville-sur-Essonne : 1 mâle le 5-IX (CP)

Machaon *Papilio machaon*

- Juillet** : (5 observations – 6 papillons vus)
- Bois-Herpin : 1 le 22-VII (ML)
 - Cerny : 2 le 6-VII, 1 le 9-VII (CP)
 - Epinay-sur-Orge : 1 le 3-VII, 1 le 19-VII (ML)
- Août** : (2 observations – 2 papillons vus)
- Epinay-sur-Orge : 1 le 27-VIII (ML)
 - Saclay : 1 le 28-VIII (TA)
- Septembre** : (1 observation – 1 chenille vue)
- Boigneville : 1 chenille le 21-IX (CP)



Machaon *Papilio machaon*
Michel LAPRAT – juillet 2010

Mégère *Lasiommata megera*

- Août** : (1 observation – 1 papillon vu)
- Bouville : 1 femelle le 14-VIII (CP)

Mélictée du Plantain *Melitaea cinxia*

- Juillet** : (3 observations – 4 papillons vus)
- Bois-Herpin : 1 le 20-VII, 2 le 22-VII (ML)
 - Champmotteux : 1 le 27-VII (CP)
- Août** : (1 observation – 1 papillon vu)
- D'Huison-Longueville : 1 le 14-VIII (CP)



Myrtil femelle *Maniola jurtina*
Christine PRAT – juillet 2010

Myrtil *Maniola jurtina*

- Juillet** : (4 observations – environ 16 papillons vus)
- Cerny : 1 le 22-VII (CP)
 - Draveil/Forêt de Sénart : environ 10 le 4-VII (PMS)
 - Fontenay-le-Vicomte/ les Marais : 2 le 3-VII, 3 le 27-VII (JL)-(ML)
- Août** : (5 observations – 17 papillons vus)
- Cerny : 4 femelles et 1 mâle le 18-VIII (CP)
 - D'Huison-Longueville : 4 le 14-VII (CP)
 - Fontenay-les-Briis : 5 le 29-VIII (PMS)
 - Janville-sur-Juine : 2 le 19-VIII (CP)
 - Mespuits : 1 le 26-VIII (CP)
- Septembre** : (2 observations – 11 papillons vus)
- D'Huison-Longueville : 2 femelles et 4 mâles le 4-IX (CP)
 - Gironville-sur-Essonne : 5 femelles le 5-IX (CP)



Myrtil femelle *Maniola jurtina*
Christine PRAT – juillet 2010

Némusien (mâle), Ariane (femelle) *Lasiommata maera*

- Juillet** : (2 observations – 2 papillons vus)
- Epinay-sur-Orge : 1 femelle le 3-VII , 1 mâle le 18-VII (ML)
- Août** : (3 observations – 3 papillons vus)
- Bouville : 1 mâle le 14-VIII (CP)
 - Draveil : 1 femelle le 24-VIII (PMS)
 - Epinay-sur-Orge : 1 mâle le 26-VIII (ML)
- Septembre** : (1 observation – 1 papillon vu)
- Epinay-sur-Orge : 1 le 4-IX (ML)

Paon-du-jour *Inachis io*

- Juillet** : (19 observations – environ 50 chenilles et 74 papillons vus)
- Ballancourt : 2 le 17-VII (TA)
 - Boigneville : 9 le 7-VII, 7 le 20-VII, 9 le 29-VII (PC)
 - Draveil/Forêt de Sénart : 2 le 29-VII, 3 le 16-VII (PMS)
 - Epinay-sur-Orge : environ 50 chenilles le 3-IX, 8 individus le 3-VII, 7 le 6-VII, 9 le 8-VII, 3 le 18-VII, 5 le 19-VII, 1 le 26-VII (ML)
 - Fontenay-le-Vicomte/ les Marais : 4 le 3-VII (JL)-(ML)
 - Grigny : 1 le 30-VII (TA)
 - Itteville : 1 le 17-VII (TA)
 - Janville-sur-Juine : 1 le 5-VII (CP)
 - Mennecey/Parc de Villeroy : 1 le 11-VII (TA)
 - Saint-Maurice-Montcouronne : 1 le 25-VII (CP)
- Août** : (2 observations – 5 papillons vus)
- Draveil : 1 le 28-VIII (PMS)
 - Saclay : 4 le 30-VIII (TA)
- Septembre** : (7 observations – 11 papillons vus)
- Boigneville : 5 le 5-IX (TA), 1 le 17-IX (CP)
 - Bruyères-le-Châtel : 1 le 17-IX
 - D'Huison-Longueville : 1 le 4-IX (CP)
 - Fontenay-Aval : 1 le 18-IX (TA)
 - Saclay : 1 le 11-IX (TA)
 - Vaugrigneuse : 1 le 21-IX (PMS)
- Octobre** : (2 observations – 2 papillons vus)
- Cerny : 1 le 2-X (CP)
 - Vaugrigneuse : 1 le 8-X (PMS)
- Décembre** : (2 observations – 2 papillons vus)
- Juvisy-sur-Orge : 1 le 12-XII (PMS)
 - Saint-Yon : 1 le 31-XII (PMS)



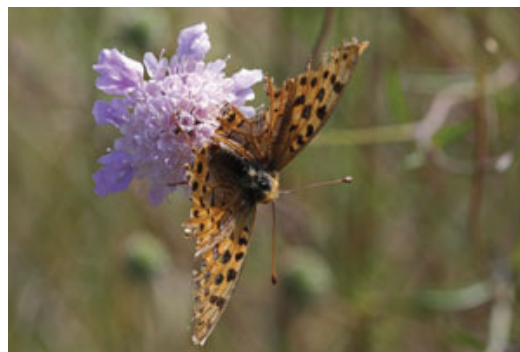
Paon-du-jour *Inachis io*
Christine PRAT – juillet 2010

Petit Mars changeant *Apatura ilia*

- Juillet** : (2 observations – 10 papillons vus)
- Boigneville : 6 le 20-VII (PC)
 - Bruyères-le-Châtel : 4 le 11-VII (MSV)
- Août** : (1 observation – 4 papillons vus)
- Boigneville : 4 le 10-VIII (PC)

Petit Nacré *Issoria lathonia*

- Juillet** : (6 observations – 13 papillons vus)
- Bois-Herpin : 1 le 20-VII, 1 le 22-VII (ML)
 - Champmotteux : 2 femelles et 3 mâles le 27-VII (CP)
 - Gironville-sur-Essonne : 3 le 10-VII, 2 le 20-VII (JL)-(ML)
 - Maise : 1 le 22-VII (MSV)



Petit Nacré *Issoria lathonia* vieillissant
Christine PRAT – septembre 2010

Septembre : (2 observations – 9 papillons vus)

- D'Huison-Longueville : 2 femelles et 4 individus le 4-IX, 3 femelles le 22-IX (CP)

Octobre : (1 observation – 2 papillons vus)

- D'Huison-Longueville : 2 le 11-X (CP)

Petit Sylvain *Limenitis camilla*

Juillet : (3 observations – 3 papillons vus)

- Cerny : 1 le 11-VII (CP)
- D'Huison-Longueville : 1 le 17-VII (CP)
- Draveil/Forêt de Sénart : 1 le 16-VII (PMS)



Petit Sylvain *Limenitis camilla*
Michel LAPRAT – juillet 2010

Petite Violette *Clossiana dia*

Juillet : (4 observations – 10 papillons vus)

- Gironville-sur-Essonnes : 5 le 10-VII, 3 le 12-VII (JL)-(ML)
- Maisse : 1 le 22-VII (MSV)
- Milly-la Forêt : 1 le 23-VII (MSV)

Piérade du Chou *Pieris brassicae*

Juillet : (8 observations – 32 papillons vus)

- Boigneville : 19 le 15-VII (PC)
- Epinay-sur-Orge : 1 le 3-VII, 1 le 9-VII, 1 le 16-VII, 2 couples et 1 individu le 18-VII, 1 le 19-VII, 1 le 23-VII, (ML)
- Janville-sur-Juine : 3 le 5-VII (CP)

Août : (4 observations – 12 papillons vus)

- Boigneville : 7 le 15-VIII (PC)
- Cerny : 3 le 18-VIII (CP)
- Draveil : 1 le 23-VIII (PMS)
- Epinay-sur-Orge : 1 femelle le 1-VIII (ML)

Septembre : 11 observations – 30 papillons vus)

- Boigneville : 9 le 15-IX (PC), 1 le 21-IX (CP)
- Bruyères-le-Châtel : 1 le 17-IX (PMS)
- D'Huison-Longueville : 4 femelles et 3 mâles le 4-IX, 2 mâles et 1 femelle le 22-IX (CP)
- Draveil : 1 le 13-IX, 1 le 22-IX, 1 le 23-IX (PMS)
- Gironville-sur-Essonnes : 1 mâle et 1 femelle le 5-IX (CP)
- Le-Val-Saint-Germain : 2 le 21-IX (PMS)
- Vaugrigneuse : 2 le 21-IX (PMS)

Octobre : (4 observations – 5 papillons vus)

- Breux-Jouy : 1 le 14-X (PMS)
- Cerny : 2 femelles le 2-X (CP)
- D'Huison-Longueville : 1 mâle le 11-X (CP)
- Epinay-sur-Orge : 1 le 9-X (ML)

Piérade du Lotier *Leptidea sinapis*

Juillet : (2 observations – 2 papillons vus)

- Gironville-sur-Essonnes : 1 le 20-VII (ML)
- Maisse : 1 le 22-VII (MSV)



Piérade du Lotier *Leptidea sinapis*
Michel LAPRAT – juillet 2010

Piérade du Navet *Pieris napi*

Juillet : (10 observations – 15 papillons vus)

- Bois-Herpin : 4 le 22-VII (ML)
- Draveil : 1 mâle le 2-VII , 2 le 3-VII, 1 le 14-VII, 1 le 15-VII, 1 le 16-VII, 1 le 17-VII, 1 le 20-VII, 2 le 23-VII (PMS)
- Epinay-sur-Orge : 1 le 6-XII (ML)

Août : (2 observations – 2 papillons vus)

- Bouville : 1 femelle le 14-VIII (CP)
- Cerny : 1 le 18-VIII (CP)

Septembre : (2 observations – 2 papillons vus)

- Gironville-sur-Essonne : 1 femelle le 5-IX (ML)
- Le-Val-Saint-Germain : 1 le 21-IX (PMS)

Octobre : (4 observations – 4 papillons vus)

- Cheptainville : 1 le 7-X (PMS)
- Epinay-sur-Orge : 1 femelle le 3-X, 1 le 7-X (ML)
- Fontenay-les-Brisis : 1 le 8-X (PMS)



Piérade du Navet femelle, 2^e génération
Pieris napi Christine PRAT – juillet2009

Piérade de la Rave *Pieris rapae*

Juillet : (28 observations – environ 106 papillons vus)

- Bois-Herpin : 8 le 22-VII (ML)
- Bouville : environ 10 le 17-VII (CP)
- Cerny : 4 le 6-VII, 6 le 9-VII, 4 le 11-VII, 6 le 20-VII, 4 le 22-VII (CP)
- Draveil : 4 le 2-VII, 1 le 3-VII, 1 le 14-VII, 1 le 15-VII, 2 le 16-VII, 2 le 20-VII, 2 le 29-VII, 1 le 30-VII (PMS)
- Epinay-sur-Orge : 1 le 3-VII, 4 le 4-VII, 2 le 6-VII, 1 le 8-VII, 1 le 9-VII, 1 le 17-VII, 2 le 18-VII, 2 le 19-VII, 2 le 20-VII, 1 le 23-VII, 2 le 26-VII (ML)
- Janville-sur-Juine : environ 25 le 5-VII, 6 le 9-VII (CP)

Août : (8 observations – 27 papillons vus)

- Bouville : 1 le 14-VIII (CP)
- Cerny : 2 le 18-VIII, 3 le 31-VIII (CP)
- D'Huison-Longueville : 6 le 14-VIII (CP)
- Draveil : 1 le 23-VIII, 2 couples le 27-VIII (PMS)
- Janville-sur-Juine : 5 le 19-VIII (CP)
- Mespuits : 5 le 26-VIII (CP)

Septembre : (8 observations – 49 papillons vus)

- D'Huison-Longueville : 4 le 4-IX, 5 le 22-IX (CP)
- Draveil : 2 le 13-IX, 1 le 22-IX (PMS)
- Epinay-sur-Orge : 2 femelles le 3-IX, 1 femelle et 1 mâle le 17-IX (ML)
- Villeneuve-sur-Auvers : 12 le 22-IX, 21 le 28-IX (CP)

Octobre : (2 observations – 2 papillons vus)

- Brétigny-sur-Orge : 1 le 26-X (ML)
- Epinay-sur-Orge : 1 le 13-X (ML)



Piérade de la Rave mâle *Pieris rapaea*
Michel LAPRAT – septembre 2010

Robert-le-diable *Polygona c-album*

Juillet : (12 observations – 20 papillons vus)

- Cerny : 1 le 22-VII (CP)
- Draveil/Forêt de Sénart : 3 le 4-VII (PMS)
- Draveil : 1 le 17-VII (PMS)
- Epinay-sur-Orge : 1 le 6-VII, 1 le 14-VII (ML)
- Fontenay-le-Vicomte/ les Marais : 4 le 27-VII (JL)-(ML)
- Itteville : 3 le 17-VII (TA)
- Janville-sur-Juine : 2 le 5-VII, 1 le 9-VII (CP)
- Mennecey/Parc de Villeroy : 1 le 11-VII, 1 le 31-VII (TA)
- Saint-Maurice-Montcouronne : 1 le 9-VII (CP)

Août : (1 observation – 1 papillon vu)

- Epinay-sur-Orge : 1 le 26-VIII (ML)



Robert-le-diable *Polygona c-album*
Christine PRAT – juillet 2010

Septembre : (2 observations – 2 papillons vus)

- Boigneville : 1 le 5-IX (TA)
- Fontenay-le-Vicomte/ les Marais : 1 le 20-IX (TA)

Octobre : (2 observations – 2 papillons vus)

- Fontenay-les-Briis : 1 le 8-X (PMS)
- Vaugrigneuse : 1 le 20-X (PMS)

Souci *Colias crocea*

Août : (1 observation – 4 papillons vus)

- D'Huisson-Longueville : 3 mâles et 1 femelle le 14-VIII (CP)

Septembre : (2 observations – 10 papillons vus)

- Boigneville : 5 le 21-IX (CP)
- D'Huisson-Longueville : 1 mâle et 4 femelles le 4-IX (CP)

Soufré *Colias hyale*

Septembre : (1 observation – 1 papillon vu)

- Le-Val-Saint-Germain : 1 le 21-IX (PMS)

Sylvaine *Ochlodes sylvanus*

Juillet : (9 observations – 20 papillons vus)

- Boigneville : 2 le 1-VII (PC)
- Bouville : 5 le 17-VII, 3 le 22-VII (CP)
- Cerny : 1 mâle le 9-VII (CP)
- D'Huisson-Longueville : 3 mâles le 22-VII (CP)
- Fontenay-le-Vicomte/ les Marais : 1 le 3-VII ((JL)-(ML)
- Gironville-sur-Essonne : 3 le 12-VII, 1 le 20-VII (JL)-(ML)
- Janville-sur-Juine : 1 mâle le 5-VII (CP)

Sylvandre *Hipparchia fagi*

Juillet : (1 observation – 1 papillon vu)

- Maise : 1 le 22-VII (MSV)

Tabac d'Espagne *Argynnis paphia*

Juillet : (5 observations – 8 papillons vus)

- Bois-Herpin : 1 le 20-VII, 1 le 22-VII (ML)
- D'Huisson-Longueville : 1 mâle le 17-VII, 2 femelles le 22-VII (CP)
- Gironville-sur-Essonne : 3 le 10-VII (JL)-(ML)

Août : (3 observations – 6 papillons vus)

- Cerny : 1 mâle le 8-VIII, 3 femelles et 1 mâle le 18-VIII, (CP)
- Janville-sur-Juine : 1 femelle le 19-VIII (CP)



Souci mâle *Colias crocea*
Christine PRAT –septembre 2010



Tabac d'Espagne mâle *Argynnis paphia*
Christine PRAT-juillet 2010



Tabac d'Espagne mâle *Argynnis paphia*
Christine PRAT-juillet 2010

Thécla de l'Orme *Satyrium w-album*

- Juillet** : (1 observation – 1 papillon vu)
- Bois-Herpin : 1 le 20-VII (ML)

Thécla de l'Yeuse *Satyrium ilicis*

- Juillet** : (2 observations – 3 papillons vus)
- Bouville : 1 femelle et 1 mâle le 22-VII (CP)
 - D'Huison-Longueville : 1 le 22-VII (CP)

Thécla du Bouleau *Thecla betulae*

- Septembre** : (1 observation – 1 papillon vu)
- Boigneville : 1 le 9-IX (PC)

Thécla du Chêne *Neozephyrus quercus*

- Juillet** : (1 observation – 1 papillon vu)
- D'Huison-Longueville : 1 le 22-VII (CP)



Thécla de l'Orme *Satyrium w-album*
Michel LAPRAT – juillet 2010



Thécla du Chêne *Neozephyrus quercus*
Christine PRAT – juillet 2010

Tircis *Pararge aegeria*

- Juillet** : (5 observations – 9 papillons vus)
- Epinay-sur-Orge : 1 le 6-VII, 1 le 19-VII, 1 le 23-VII (ML)
 - Fontenay-le-Vicomte/ les Marais : 3 le 27-VII (JL)-(ML), 3 le 29-VII (ML)

- Août** : (2 observations – 2 papillons vus)
- Draveil : 1 le 24-VIII (PMS)
 - Epinay-sur-Orge : 1 le 26-VIII (ML)

- Septembre** : (4 observations – 4 papillons vus)
- Draveil : 1 le 14-IX, 1 le 19-IX, 1 le 23-IX (PMS)
 - Epinay-sur-Orge : 1 le 9-IX (ML)

- Octobre** : (6 observations – 7 papillons vus)
- Breux-Jouy : 1 le 14-X (PMS)
 - Cerny : 1 le 7-X, 1 le 14-X (CP)
 - Epinay-sur-Orge : 2 le 7-X (ML)
 - Saint-Yon : 1 le 14-X (PMS)
 - Vaugrigneuse : 1 le 8-X (PMS)



Tircis *Pararge aegeria*
Michel LAPRAT – octobre 2010

Tristan *Aphantopus hyperantus*

- Juillet** : (4 observations – environ 12 papillons vus)
- Bouville : 2 le 17-VII (CP)
 - Draveil/Forêt de Sénart : 4 le 3-VII, environ 5 le 4-VII (PMS)
 - Gironville-sur-Essonnes : 1 le 10-VII (JL)-(ML)

Vulcain *Vanessa atalanta*

- Juillet** : (10 observations – 11 papillons vus)
- D'Huisson-Longueville : 1 le 17-VII (CP)
 - Draveil : 1 le 15 –VII (PMS)
 - Draveil/Forêt de Sénart : 1 le 4-VII (PMS)
 - Epinay-sur-Orge : 1 le 8-VII, 1 le 25-VII, 1 le 26-VII (ML)
 - Fontenay-le-Vicomte/ les Marais : 1 le 27-VII (JL)-(ML)
 - Janville-sur-Juine : 1 le 9-VII (CP)
 - Itteville : 2 le 17-VII (TA)
 - Mennecey/Parc de Villeroy : 1 le 29-VII (TA)

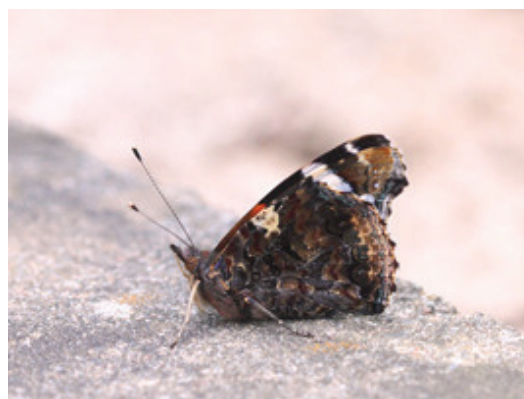
- août** : (2 observations – 2 papillons vus)
- Epinay-sur-Orge : 1 le 29-VIII (ML)
 - Saclay : 1 le 28-VIII (TA)

- Septembre** : (8 observations – 8 papillons vus)
- Briis-sous-Forges : 1 le 17-IX (PMS)
 - Dourdan : 1 le 21-IX (PMS)
 - Draveil : 1 le 12-IX, 1 le 19-IX, 1 le 23-IX (PMS)
 - Gironville-sur-Essonne : 1 le 5-IX (ML)
 - Le-Val-Saint-Germain : 1 le 21-IX (PMS)
 - Vaugrigneuse : 1 le 17-IX (PMS)

- Octobre** : (11 observations – 11 papillons vus)
- Bouville : 1 le 18-X (PMS)
 - Briis-sous-Forges : 1, le 8-X (PMS)
 - Cerny : 1 le 14-X (CP)
 - Champcueil : 1 le 18-X (PMS)
 - Courson-Monteloup : 1 le 20-X PMS)
 - Evry ; 1 le 18-X (PMS)
 - Le Coudray-Montceaux : 1 le 18-X (PMS)
 - Saint-Sulpice-de-Favière : 1 le 14-X (PMS)
 - Saint-Yon : 1 le 14-X (PMS)
 - Vaugrigneuse : 1 le 8-X (PMS)
 - Videlles : 1 le 18-X (PMS)



Vulcain *Vanessa atalanta*
Michel LAPRAT – août 2010



Vulcain *Vanessa atalanta*
Christine PRAT – juillet 2010

Sous-ordre des Hétérocères

Famille des Arctiidae

Ecaille chinée *Euplagia quadripunctaria*

- Juillet** : (10 observations – 12 papillons vus)
- Draveil : 1 le 16-VII, 1 le 17-VII, 1 le 19-VII, 1 le 20-VII, 1 le 23-VII, 1 le 28-VII (PMS)
 - Epinay-sur-Orge : 2 le 18-VII, 1 le 25-VII (ML)
 - Fontenay-le-Vicomte/ les Marais : 2 le 18-VII (PC) 1 le 27-VII CP)

- août** : (3 observations – 8 papillons vus)
- Cerny : 1 le 18-VIII (CP)
 - D'Huisson-Longueville : 5 le 14-VIII (CP)
 - Fontenay-le-Vicomte/ les Marais : 2 le 2-VIII (ML)

Famille des Crambidae

Crambus anguleux *Agriphila geniculea*

- Septembre** : (1 observation – 1 papillon vu)
- Epinay-sur-Orge : 1 le 5-IX (ML)

Pyrale de la Menthe *Pyrausta aurata*

- Août** : (2 observations – 2 papillons vus)
- Epinay-sur-Orge : 1 le 1-VIII, 1 le 22-VIII (ML)
- Septembre** : (1 observation – 1 papillon vu)
- Epinay-sur-Orge : 1 le 3-IX (ML)

Pyrale pourprée *Pyrausta purpuralis*

- Juillet** : (1 observation – 1 papillon vu)
- Epinay-sur-Orge : 1 le 9-VII (ML)



Pyrale de la Menthe *Pyrausta aurata*
Michel LAPRAT – juillet 2010

Famille des Geometridae

Brocatelle d'or *Camptogramma bilineata*

- Juillet** : (1 observation – 2 papillons vus)
- Draveil : 2 le 3-VII (PMS)
- Août** : (1 observation – 1 papillon vu)
- Epinay-sur-Orge : 1 le 29-VIII (ML)
- Septembre** : (5 observations – 5 papillons vus)
- Bruyères-le-Châtel : 1 le 17-IX (PMS)
 - Draveil : 1 le 12-IX (PMS)
 - Epinay-sur-Orge : 1 le 7-IX (ML)
 - Gironville-sur-Essonnes : 1 le 18-IX (ML)
 - Mespuits : 1 le 16-IX (ML)

Phalène de la Millefeuille *Aspitates gilvaria*

- Septembre** : (1 observation – environ 25 papillons vus)
- Gironville-sur-Essonnes : environ 25 le 5-IX (CP)

Phalène des pâturages *Scopula immutata*

- Juillet** : (1 observation – 1 papillon vu)
- Gironville-sur-Essonnes : 1 le 10-VII (ML)

Phalène rustique ou Acidalie rustique *Idaea rusticata*

- Juillet** : (1 observation – 1 papillon vu)
- Draveil : 1 le 11-VII, 1 le 19-VII (PMS)

Timandre aimée *Timandra comae*

- Juillet** : (1 observation – 1 papillon vu)
- Gironville-sur-Essonnes : 1 le 20-VII (ML)
- Août** : (1 observation – 1 papillon vu)
- Cerny : 1 mâle le 23-VIII (CP)



Phalène des pâturages *Scopula immutata*
Michel LAPRAT – juillet 2010



Timandre aimée *Timandra comae*
Christine PRAT – août 2010

Triple raie *Aplocera plagiata*

Août : (1 observation – 1 papillon vu)
• Cerny : 1 mâle le 23-VIII (CP)

Septembre : (2 observations – 8 papillons vus)
• Gironville-sur-Essonne : 1 le 5-IX (ML)
• Mespuits : 7 le 16-IX (ML)

Famille des Hepialidae

Sylvine *Triodia sylvina*

Août : (1 observation – 1 papillon vu)
• Draveil : 1 le 28-VIII (PMS)

Septembre : (3 observations – 3 papillons vus)
• Draveil : 1 le 10-IX (PMS)
• Epinay-sur-Orge : 1 le 5-IX (ML)
• Paray-Vieille-poste : 1 le 12-IX (PMS)



Sylvine *Triodia sylvina*
Michel LAPRAT – septembre 2010

Famille des Lasiocampidae

Bombyx de la Ronce *Macrothylacia rubi*

Septembre : (1 observation – 1 chenille vue)
Champmotteux : 1 chenille le 16-IX (ML)

Bombyx du Chêne *Lasiocampa quercus*

Juillet : (1 observation – 1 papillon vu)
• Draveil : 1 le 26-VII (PMS)

Août : (1 observation – 1 papillon vu)
• Epinay-sur-Orge : 1 le 1-VIII (ML)



Bombyx du Chêne *Lasiocampa quercus*
Michel LAPRAT – août 2010

Famille des Lymantriidae

Bombyx disparate *Lymantria dispar*

Septembre : (1 observation – 1 papillon vu)
• Briis-sous-Forges : 1 le 17-IX (PMS)

Famille des Noctuidae

Arlequinette jaune *Emmelia trabealis*

- Juillet** : (1 observation – 1 papillon vu)
- Gironville-sur-Essonne : 1 le 10-VII (JL)-(ML)

Casque *Noctua janthina*

- Juillet** : (2 observations – 3 papillons vus)
- Draveil : 2 le 28-VII, 1 le 30-VII (PMS)

Collier blanc *Acontia lucida*

- Juillet** : (1 observation – 1 papillon vu)
- Roinvilliers : 1 le 21-VII (PMS)

Cythérée *Thalpophila matura*

- Septembre** : (1 observation – 1 papillon vu)
- Epinay-sur-Orge : 1 le 3-IX (ML)

Hibou *Noctua pronuba*

- Juillet** : (1 observation – 1 papillon vu)
- Epinay-sur-Orge : 1 le 29-VII (ML)

Lambda *Autographa gamma*

- Juillet** : (11 observations – environ 316 papillons vus)
- Bois-Herpin : environ 50 le 20-VII, environ 200 le 22-VII (ML)
 - Cerny : 4 le 22-VII (CP)
 - Champmotteux : 1 le 27-VII (CP)
 - Draveil : 4 le 21-VII, 1 le 23-VII (PMS)
 - Epinay-sur-Orge : 2 le 19-VII, 1 le 20-VII, 1 le 23-VII, 2 le 25-VII (ML)
 - Roinvilliers : 50 le 21-VII (PMS)
- Août** : (2 observations – 3 papillons vus)
- Bouville : 1 le 14-VIII (CP)
 - Mespuits : 2 le 26-VIII (CP)
- Octobre** : (1 observation – 1 papillon vu)
- Epinay-sur-Orge : 1 le 3-X (ML)

Noctuelle du camérisier *Polyphaenis sericata*

- Juillet** : (1 observation – 1 papillon vu)
- Draveil : 1 le 1-VII (PMS)



Arlequinette jaune *Emmelia trabealis*
Michel LAPRAT – juillet 2010



Collier blanc *Acontia lucida*
Michel LAPRAT – juillet 2010



Lambda *Autographa gamma*
Michel LAPRAT – juillet 2010

Famille des Sphingidae

Grand Sphinx de la vigne *Deilephila elpenor*

Juillet : (1 observation – 1 papillon vu)

- Boigneville : 1 le 4-VII (PC)

Moro-sphinx *Macroglossum stellatarum*

Juillet : (5 observations – 8 papillons vus)

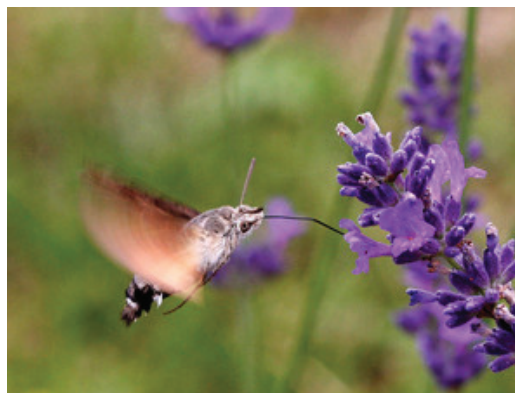
- Bois-Herpin : 3 le 22-VII (ML)
- Draveil : 1 le 4-VII (PMS)
- Epinay-sur-Orge : 1 le 4-VII, 1 le 15-VII (ML)
- Roinvilliers : 2 le 21-VII (PMS)

Août : (4 observations – 6 papillons vus)

- Boigneville : 2 le 9-VIII (PC)
- Draveil : 1 le 24-VIII, 1 le 27-VIII (PMS)
- Mespuits : 2 le 26-VIII (CP)

Octobre : (1 observation – 1 papillon vu)

- Bouville : 1 le 18-X (PMS)



Moro-sphinx *Macroglossum stellatarum*
Michel LAPRAT - juillet 2010

Famille des Zygaenidae

Zygène de la Petite-Coronille *Zygaena fausta*

Septembre : (1 observation – 1 papillon vu)

- Gironville-sur-Essonne : 1 le 5-IX (CP)

Zygène de la Coronille *Zygaena ephialtes*

Juillet : (1 observation – 1 papillon vu)

- Epinay-sur-Orge : 1 le 6-VII (ML)

Août : (1 observation – 2 papillons vus)

- Gironville-sur-Essonne : 2 le 10-VII (JL)-(ML)

Zygène de la Filipendule *Zygaena filipendulae*

Juillet : (1 observation – 2 papillons vus)

- Bouville : 2 le 17-VII (CP)

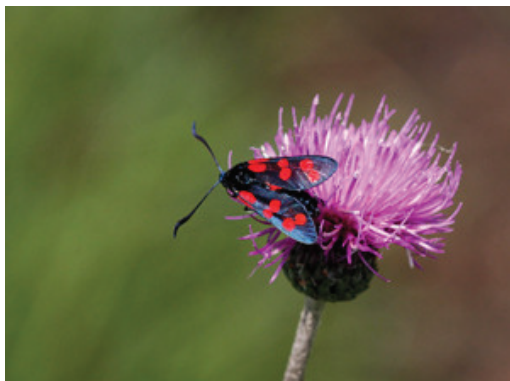
Août : (1 observation – 2 papillons vus)

- Bouville : 2 le 14-VIII (CP)

Zygène de l'Hippocrévide *Zygaena hippocrepidis*

Juillet : (1 observation – 3 papillons vus)

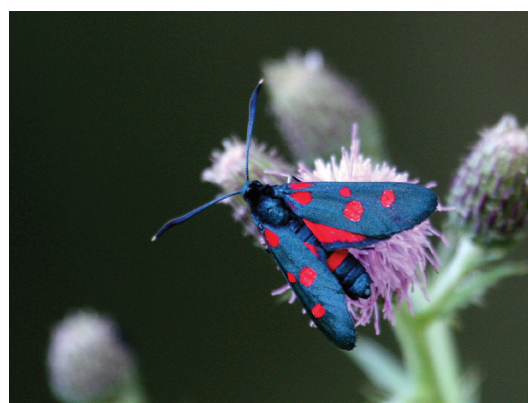
- Gironville-sur-Essonne : 3 le 10-VII (J-L)-(ML)



Zygène de l'Hippocrévide *Zygaena hippocrepidis*
Michel LAPRAT – juillet 2010



Zygène de la Petite-Coronille *Zygaena fausta*
Christine PRAT – septembre 2010



Zygène de la Coronille *Zygaena ephialtes*
Michel LAPRAT – août 2010

Bilan des observations de lépidoptères effectuées en Essonne Période du 2e Semestre 2010

- 76 espèces de lépidoptères ont été observées du mois de juillet au mois d'octobre 2010 dans le département de l'Essonne par 6 observateurs.

49 Rhopalocères dont :

- 4 de la famille des *Hesperidae*
- 12 de la famille des *Lycaenidae*
- 4 de la famille des *Nymphalidae Heliconiinae*
- 10 de la famille des *Nymphalidae Nymphalinae*
- 8 de la famille des *Nymphalidae Satyrinae*
- 2 de la famille des *Papilionidae*
- 9 de la famille des *Pieridae*

27 Hétérocères dont :

- 1 de la famille des *Arctiidae*
- 3 de la famille des *Crambidae*
- 6 de la famille des *Geometridae*
- 1 de la famille des *Hepialidae*
- 3 de la famille des *Lasiocampidae*
- 7 de la famille des *Noctuidae*
- 2 de la famille des *Sphingidae*
- 4 de la famille des *Zygaenidae*

Durant cette période il y eut moins d'observateurs qu'en 2009 (6 seulement au lieu de 10 l'an passé) mais une présence assidue des participants révèle une légère augmentation du nombre d'espèces de papillons observées. Les données communiquées représentent **543** observations pour la période de juillet à octobre 2010.

Notons :

En juillet

38 espèces de Rhopalocères observées et

19 espèces d'Hétérocères

L'**Amaryllis** *Pyronia tithonus* fait son apparition ce mois-ci. Exceptionnellement l'**Aurore** *Anthocharis cardamines* est encore présent. Le **Céphale** *Coenonympha arcania* nous a quitté fin juin et la **Belle-Dame** *Vanessa cardui* n'est signalée que 1 fois seulement.

Comme en juin, une très forte présence du **Demi-Deuil** *Melanargia galathea* est observée (environ 237 papillons vus pour 21 observations).

En août

28 espèces de Rhopalocères observées et

11 espèces d'Hétérocères

En septembre

26 espèces de Rhopalocères observées et

10 espèces d'Hétérocères

En octobre

11 espèces de Rhopalocères observées et

2 espèces d'Hétérocères

En décembre

1 espèce de Rhopalocère hivernante vue : le **Paon-du-jour** *Inachis io*

BILAN ANNEE 2010

Ce bilan est dressé sur la base de l'ensemble des informations parvenues à NaturEssonne au cours de l'année 2010 entre le mois de mars et le mois d'octobre. Les observations ont été effectuées sur 53 communes de l'Essonne par 8 observateurs qui ont transmis un total de 943 données qui ont été saisies et compilées. (voir ci-après la carte des communes prospectées en 2010).

100 espèces de lépidoptères ont été observées. (92 en 2009).

- **55** espèces appartiennent à la famille des Rhopalocères et
- **45** espèces à la famille des Hétérocères.

Parmi les Rhopalocères observés notons 4 espèces non signalées en 2009.

Il s'agit de :

- **Grand Mars changeant** *Apatura iris*,
- **Mélitée du Mélampyre** *Mellicta athalia*,
- **Thécla de l'Orme** *Satyrium w-album*
- **Thécla du Chêne** *Neozephyrus quercus*.

Par contre l'**Argus frêle** *Cupido minimus* et l' **Hespérie du Chiendent** *Thymelicus acteon* n'ont pas été observés en 2010.

Le tableau ci-après, présente les espèces de Rhopalocères observées au cours de l'année et indique le nombre de papillons vus pour chacune des espèces. Il apparaît que l'espèce la plus abondante dans les communes régulièrement visitées est le **Demi-Deuil** *Melanargia galathea* avec une émergence massive d'individus en juin (environ 193 papillons vus pour 15 observations) et en juillet (environ 237 papillons vus pour 21 observations). Il convient de noter que cette espèce est caractéristique des pelouses calcaires et sablo-calcaires et que ces milieux sont préférentiellement prospectées par une majorité d'observateurs.

Dans la famille des *Pieridae* les espèces communément appelées les « petits blancs », la **Piérïde de la Rave** *Pieris rapae* vient en tête suivie de la **Piérïde du Chou** *Pieris brassicae* et de la **Piérïde du Navet** *Pieris napi*.

La **Piérïde du Lotier** *Leptidea sinapis* est observée sur une période plus courte et en plus petit nombre.

Après le **Demi-Deuil** *Melanargia galathea*, le **grand Nacré** *Argynnis aglaja*, le **Paon-du-jour** *Inachis io*, le **Myrtil** *Maniola jurtina*, l' **Amarillys** *Pyronia tithonus* et le **Citron** *Gonepteryx rhamni* sont les espèces les plus observées. Certaines sont signalées tout au long de l'année, d'autres plus ponctuellement sur deux ou trois mois.

Notons que seulement 18 **Belle-Dame** *Vanessa cardui* ont été vues en 2010 alors que plus de 1500 papillons avaient été comptés en 2009, ceci étant dû à une exceptionnelle migration.

En conclusion, malgré le froid de ce début d'année qui eut pour conséquence un retard dans l'émergence de certaines espèces précoces, il semble que tout soit rentré dans l'ordre au cours du 2^e semestre. Nous pouvons constater que le mois de septembre a été aussi favorable à l'observation que le mois d'août.

DEPARTEMENT de l'ESSONNE

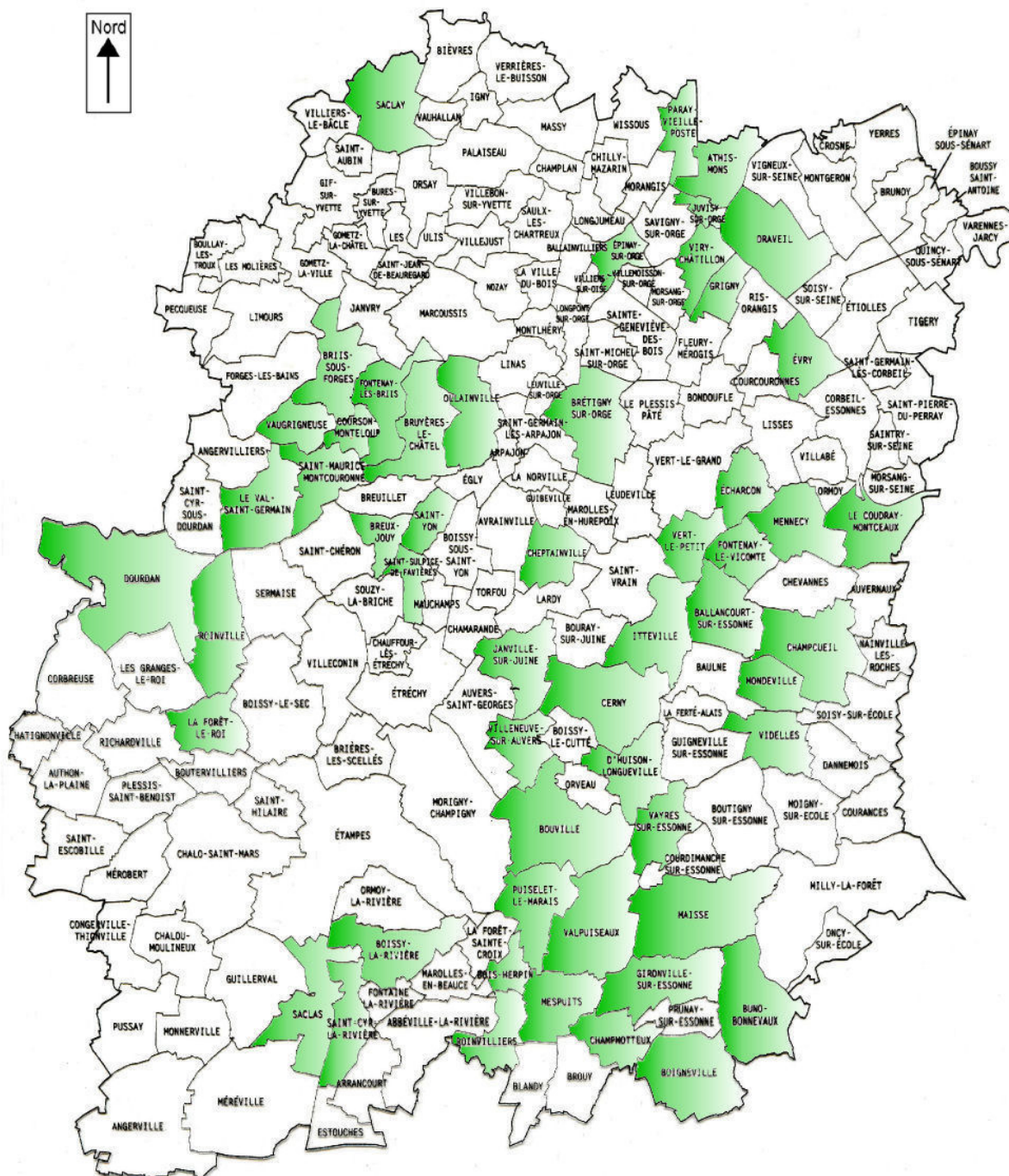
CARTE des COMMUNES PROSPECTEES en 2010

55 Rhopalocères
vus

45 Hétérocères

- 6 de la famille des *Hesperidae*
- 13 de la famille des *Lycaenidae*
- 4 de la famille des *Nymphalidae Heliconiinae*
- 11 de la famille des *Nymphalidae Nymphalinae*
- 10 de la famille des *Nymphalidae Satyrinae*
- 2 de la famille des *Papilionidae*
- 9 de la famille des *Pieridae*

- 3 de la famille des *Arctiidae*
- 3 de la famille des *Crambidae*
- 15 de la famille des *Geometridae*
- 1 de la famille des *Hepialidae*
- 4 de la famille des *Lasiocampidae*
- 11 de la famille des *Noctuidae*
- 4 de la famille des *Sphingidae*
- 4 de la famille des *Zygaenidae*



Liste des Rhopalocères observés en 2010

Rédigée par Christine PRAT

Espèces (noms vernaculaires)	Espèces (noms scientifiques)	Nbre	Périodes d'observations
Amaryllis	<i>Pyronia tithonus</i>	120	Juillet à septembre
* Argus bleu-céleste	<i>Lysandra bellargus</i>	26	mai à septembre
Argus vert	<i>Callophrys rubi</i>	7	avril à juin
Aurore	<i>Anthocharis cardamines</i>	127	avril à juillet
* Azuré de la Bugrane	<i>Polyommatus icarus</i>	37	Juillet à septembre
Azuré de l'Ajonc (Petit argus)	<i>Plebejus argus</i>	15	juin à août
Azuré des Nerpruns	<i>Celastrina argiolus</i>	28	avril à août
Belle-Dame	<i>Vanessa cardui</i>	18	mai à juillet
* Bleu-nacré	<i>Lysandra coridon</i>	67	mai à septembre
Carte géographique	<i>Araschnia levana</i>	10	avril à septembre
Céphale	<i>Coenonympha arcania</i>	17	juin
Citron	<i>gonepteryx rhamni</i>	133	mars à octobre
Collier-de-coraïl	<i>Aricia agestis</i>	21	Juillet à septembre
Comma ou Virgule	<i>Hesperia comma</i>	1	septembre
Cuivré commun	<i>Lycaena phlaeas</i>	6	mai à septembre
Cuivré Fuligineux	<i>Heodes tityrus</i>	2	mai et août
* Demi-Deuil	<i>Melanargia galathea</i>	403	mai à juillet
Fadet commun (le Procris)	<i>Coenonympha pamphilus</i>	83	avril à septembre
Flambé	<i>Iphiclides podalirius</i>	50	avril à juillet
* Fluoré	<i>Colias alfaccariensis</i>	4	juin/juillet et septembre
Grand Mars changeant	<i>Apatura iris</i>	3	juin et juillet
Grand Nacré	<i>Argynnis aglaja</i>	207	juin à août
Hespérie de la Houque	<i>Thymelicus sylvestris</i>	1	juillet
Hespérie de la Mauve	<i>Pyrgus malvae</i>	5	mai
Hespérie de l'Alcée	<i>Carchadorus alceae</i>	6	juin à septembre
Machaon	<i>Papilio machaon</i>	18	avril à août
Mégère	<i>Lasiommata megera</i>	4	mai/juin et août
Mélitée du Mélampyre	<i>Mellicta athalia</i>	1	juin
Mélitée du Plantain	<i>Melitaea cinxia</i>	10	avril/mai et juillet/août
Myrtil	<i>Maniola jurtina</i>	183	juin à septembre
Némusien (mâle)-Ariane (femelle)	<i>Lasiommata maera</i>	9	juin à septembre
Paon-du-jour	<i>Inachis io</i>	214	mars à octobre
Petit Mars changeant	<i>Apatura ilia</i>	16	juin à août
Petit Nacré	<i>Issoria lathonia</i>	33	avril à octobre
Petit Sylvain	<i>Limenitis camilla</i>	3	juillet
Petite Tortue	<i>Aglais urticae</i>	5	avril et juin
* Petite Violette	<i>Clossiana dia</i>	16	juin et juillet
Piéride de la Rave	<i>Pieris rapae</i>	219	avril à octobre
Piéride du Chou	<i>Pieris brassicae</i>	90	avril à octobre
Piéride du Lotier	<i>Leptidea sinapis</i>	12	avril à juillet
Piéride du Navet	<i>Pieris napi</i>	31	avril à octobre
Point-de-Hongrie	<i>Erynnis tages</i>	14	mai et juin
Robert-le-diable	<i>polygonia c-album</i>	62	mars à octobre
Souci	<i>Colias croceus</i>	14	août et septembre
Soufré	<i>Colias hyale</i>	2	juin et septembre
Sylvaine	<i>Ochlodes faunus</i>	42	juin et juillet
Sylvandre	<i>Hipparchia fagi</i>	1	juillet
Tabac d'Espagne	<i>Argynnis paphia</i>	20	juin à août
Thécla de l'Orme	<i>Satyrium w-album</i>	1	juillet
Thécla de l'Yeuse	<i>Satyrium ilicis</i>	4	juin et juillet
Thécla du Bouleau	<i>Thecla betulae</i>	1	septembre
Thécla du Chêne	<i>Neozephyrus quercus</i>	1	juillet
Tircis	<i>Pararge aegeria</i>	41	avril à octobre
Tristan	<i>Aphantopus hyperantus</i>	14	juin et juillet
Vulcain	<i>vanessa atalanta</i>	44	avril à octobre
		2522	

Espèces déterminantes ZNIEFF en région Ile-de-France (Zone Naturelle d'Intérêt Ecologique Faunistique et Floristique)

Statut de protection régional (Arrêté du 22 juillet 1993 relatif à la liste des insectes protégés en région Ile-de-France)

* Espèces caractéristiques des pelouses calcaires et sablo-calcaires (Cf, tableau G, Luquet "Chronique vagabonde" n°2)

vagabondages...

Connaissez-vous l'histoire du "Phytoptus tiliae" ?

C'est un acarien minuscule, qui vient piquer les feuilles du tilleul au printemps, pour y installer ses larves. Il "sait" qu'en réaction, l'arbre va développer sur ses feuilles de multiples excroissances garnies de doux poils à l'intérieur, juste ce qu'il faut pour atteindre confortablement la maturité. A l'automne, lorsque les feuilles meurent et tombent, les bestioles vont chercher un autre abri.

Ces pustules rouges en forme de bonnet de lutin se nomment la "Galle du Tilleul". De nombreuses autres formes existent, sur d'autres espèces d'arbres : la galle du chêne ou de l'érable par exemple.

Ces maladies ne mettent pas en péril la vie des arbres qui en sont atteints.



Conséquences inattendues des inondations catastrophiques au Pakistan en 2010

Suite aux inondations survenues en 2010 au Pakistan, **des millions d'araignées** sont montées tisser leurs toiles dans des arbres, créant de véritables cocons autour des branches.

C'est un bien étrange phénomène qui frappe les arbres de la province de Sindh dans le nord-est du Pakistan. Depuis quelques mois, ceux-ci sont victimes de millions d'araignées qui tissent autour de leurs branches des cocons qui les emprisonnent.

Encore jamais observé dans la région, le phénomène serait en fait une conséquence des inondations qui ont frappé le pays en juillet 2010. Les araignées seraient montées se réfugier dans les arbres pour échapper à la catastrophe.



© Russell Watkins

Source : <http://www.maxisciences.com>
(mars 2011)

Aujourd'hui, les arbres sont tellement emprisonnés qu'ils semblent recouverts d'un voile fantomatique qui les étouffe peu à peu.

Mais si ces cocons de toile sont une véritable menace pour ces arbres, il semblerait qu'ils aient aussi un effet bénéfique insoupçonné : celui d'aider à **lutter contre le paludisme**. Depuis peu, les habitants de la région ont constaté qu'il y avait beaucoup **moins de moustiques**, alors que la présence de mares d'eau stagnante devrait normalement favoriser leur multiplication. Les toiles d'araignées constitueraient ainsi des pièges dans lesquels les moustiques se prennent et meurent, limitant la diffusion de la maladie.

Encore une curiosité de la nature : le BEDEGAR ou "Galle de l'Églantier"



Cette drôle de touffe poilue que l'on rencontre parfois sur l'églantier s'appelle un bédégar. Le petit Larousse nous dit que ce nom à consonance curieuse vient du persan. Il désigne une galle provoquée par un insecte : le cynips, (*diplolepis rosae*).

Elle peut atteindre la taille d'un poing, en fonction du nombre de locataires.

La galle est recouverte de longs "cheveux" très ramifiés de couleur verdâtre.

La larve du cynips se développe dans une loge à l'intérieur de la galle. Les parois de ces cellules sont fines et riches en éléments nutritifs. Une petite galle peut ne contenir qu'une loge larvaire, mais plus fréquemment plusieurs alvéoles d'une larve chacune.

La larve grandit dans la galle et effectue sa nymphose vers la fin de l'été. La nymphe hiverne.

A l'automne, la galle change de couleur et d'aspect. Elle se dessèche, pour ne plus ressembler qu'à une boule irrégulière. Au printemps suivant, les cynips éclosent.

Il s'agit pour la plupart de femelles qui pondront un grand nombre d'œufs parthénogénétiques.

Source : *Guide des abeilles, guêpes et fourmis, les hyménoptères d'Europe*
Jiri Zahradnik. Hatier 1997