

Chronique vagabonde

lépidoptères, orthoptères, odonates, et autres...



⑤

1^{er} semestre 2011

SOMMAIRE

- ◆ Préambule [Christine Prat]
- ◆ Récit de voyage au pays du Monarque [Christine Prat]
- ◆ Où il est question de *Chorthippus albomarginatus* [échanges entre François Bétard et Gilles Touratier recueillis par Odile Clout]
- ◆ Synthèse des observations de Lépidoptères au 1^{er} semestre 2011 en Essonne [Christine Prat]
- ◆ Bilan général [Christine Prat]
- ◆ Vagabondages [Odile Clout] - liste des Orthoptères observés par FB

PREAMBULE

Chemin faisant,

Pas vraiment ponctuels au rendez-vous, nous sommes cependant ravis de vous proposer le cinquième numéro de notre revue et de vous faire partager nos observations entomologiques et nos coups de cœur.

Regarder, glaner, vagabonder, s'interroger, se passionner, voilà bien des verbes qui actionnent notre désir de vivre avec la nature et confrontent notre esprit bohème à la rigueur scientifique.

La persévérance des membres de notre petit groupe permet de vous fournir des données sur une partie de l'entomofaune de notre département de l'Essonne. Nous espérons que vous trouverez à la lecture de ce nouveau numéro de la «Chronique vagabonde» le moment d'évasion qui fut le nôtre sur le terrain.

L'aventure est riche d'expériences et c'est avec une grande insistance que nous vous invitons à nous rejoindre au plus vite car malgré le froid qui sévit à l'heure du préambule, le printemps n'est pas loin !....

Pour le groupe

Bien cordialement
Christine PRAT



récit de voyage
au Pays du Monarque

Au cœur du Mexique dans les grandes forêts d'oyamels (arbre sacré pour certaines communautés mexicaines) se rassemblent chaque année pour passer l'hiver des millions de papillons monarques *Danaus plexippus*. Venus du Canada ou du nord des États-Unis ils ont parcouru près de 4 000 km afin d'assurer leur descendance.

C'est dans la Sierra Chincua que nous sommes allés à leur rencontre. Levés très tôt ce mardi 15 février 2011, nous arrivons en fin de matinée sur le site protégé du "Sanctuario

Mariposa Monarca" près d'Anganguero. Miguel laisse son véhicule sur le parking et nous poursuivons notre chemin à pieds. Marche difficile à plus de 3 000 m d'altitude sur des sentiers escarpés et poussiéreux. Le guide nous mène bon train car il faut plus d'une heure ½ pour arriver jusqu'au sanctuaire de *Danaus plexippus* et il ne faut pas rater la période de la journée favorable à l'envol de nos protégés. Dès que le soleil atteint une certaine hauteur et que la température dépasse les 16°C, les papillons quittent les branches sur lesquelles ils se sont agglutinés pour résister aux froidures de la nuit et c'est à ce moment privilégié que nous sommes censés arriver sur les lieux.



La chance est avec nous. Vers 13h le soleil laisse pénétrer ses rayons entre les grands conifères chers à nos Monarques. La douceur de l'air malgré les 3 300 m d'altitude donne le signal à nos hôtes et c'est par milliers que soudain,

virevoltent autour de nous des taches brunes et orange telles des feuilles mortes en automne. Le spectacle est saisissant. Pendant ce court instant de la journée les monarques s'affairent, butinent, volent, se posent, mais surtout cherchent le point d'eau vital à leur survie. C'est à cet endroit que nous passerons une partie de notre temps à les observer. Ils se bousculent, s'agglutinent, se chassent. Ils sont des milliers les uns sur les autres. Les places sont chères. Beaucoup ne survivront pas à cette pagaille. La saison est bien avancée et les organes sexuels dont le développement



avait été stoppé lors de la migration, se forment et permettent les premiers accouplements. La concurrence est rude. Le moment venu, seules les femelles quitteront leur refuge hivernal en direction du Nord à la recherche des "asclépiades", aliment indispensable et exclusif des chenilles qui se gavent des feuilles. Le mâle, après le devoir accompli mourra sur place. Beaucoup de papillons morts jonchent le sol.

Hélas ! le temps passe et il nous faut bientôt quitter les lieux.

Le chemin du retour s'annonce plus rude. Nous remontons péniblement le sentier très pentu que nous avons dévalé allégrement quelques heures plus tôt. Certains rentreront à cheval et les plus courageux poursuivront à pieds.

Nous étions 10 personnes ce jour là sur le site : le guide ; le chauffeur ; 1 couple de canadien ; 2 couples de mexicain ; 2 français (nous).

Malgré les difficultés d'accès au sanctuaire, ce fut un moment de pur bonheur pour chacun.

Kris et Jack
Février 2011

Où il est question de *Chorthippus albomarginatus* [1]

De François Bétard à NaturEssonne

"A l'occasion d'une prospection orthoptérique dans une lande herbeuse située sous une ligne à haute tension à Gif-sur-Yvette (91), j'ai observé de nombreuses espèces d'Orthoptères, dont certaines sont rares, menacées ou protégées à l'échelle de l'Ile-de-France. Parmi ces espèces, j'ai notamment relevé *Chorthippus albomarginatus*, une espèce dont le statut est noté "disparu" (avec un point d'interrogation "?") dans la liste des espèces observées en Essonne (liste présentée sur votre site web). Je peux donc confirmer, si cela était nécessaire, que *Chorthippus albomarginatus* est bien présent sur le territoire de l'Essonne. Sa grande ressemblance avec *Euchorthippus elegantulus* pourrait expliquer le fait qu'elle soit longtemps passée inaperçue un peu partout, à moins qu'elle soit effectivement très rare et localisée. Dans le cas présent, son identification ne fait aucun doute (voir photos) : carènes du pronotum rectilignes, tegmina bordés de blanc et atteignant les genoux postérieurs, lobe basal peu marqué, NERVURE RADIALE FLEXUEUSE, fovéoles temporales à bords bien nets.



Sous cette ligne à HT, j'ai aussi trouvé, par ordre d'abondance : *Chorthippus brunneus*, *C. biguttulus*, *C. parallelus*, *Ruspolia*

nitidula, *Oedipoda caerulescens*, *Chrysochraon dispar*, *Tettigonia viridissima*, *Conocephalus fuscus*, *Gomphocerippus rufus*, *Metrioptera roselii*, *Phaneroptera falcata*, *Nemobius sylvestris*, *Oecanthus pellucens*, *Tetrix undulata* et *Mantis religiosa*.

Dans les bois environnants (Bois d'Aigrefoin et Bois des Grais), j'ai également observé *Myrmeleotettix maculatus*, *Chorthippus vagans*, *Meconema thalassinum*, *Meconema meridionale*, *Leptophyes punctatissima*, *Pholidoptera griseoptera* et *Tetrix subulata* (ce dernier trouvé au printemps en compagnie de *Tetrix undulata* près d'une mare forestière semi-ouverte).

Ces emprises de ligne à haute tension s'avèrent être des milieux très propices aux Orthoptères, et il serait intéressant de prospecter l'ensemble de ces emprises recoupant les massifs forestiers du département, permettant peut être de faire de nouvelles découvertes."



Réponse de Gilles Touratier

"Il faudrait en effet mettre à jour la liste des orthoptères sur le site de NaturEssonne car en fait cette espèce n'a pas complètement disparu (à l'époque de JF Voisin et son atlas de 2003) même si elle reste très rare. Elle compte maintenant au moins quelques stations en Essonne depuis ces dix dernières années. Je l'avais observée en 2009 dans les prairies du bassin de rétention de Saulx-les-Chartreux.

Elle fréquente presque exclusivement les zones humides. Il est à noter que c'est une espèce déterminante ZNIEFF. Espèce hygrophile, sa détermination ne présente pas de difficultés.

Les stridulations sont, par contre, difficiles à distinguer de *Stenobothrus nigromaculatus* ou de *Chorthippus brunneus*. Elle est observée de juin à octobre.

Au cours de notre étude sur les orthoptères de l'Essonne menée en 2009 et suite aux différentes recherches bibliographiques, nous avons reconsidéré son statut (TR : très rare) mais notre site web n'a pas été mis à jour."

De François Bétard

"Merci à votre tour de cette réponse! Je profite de l'occasion pour vous signaler d'autres découvertes intéressantes faites quelques jours après l'envoi de mon message daté du 1/09/2011 :

- le 2/09/2011 : observation de *Phaneroptera nana* (considérée comme Très Rare en Essonne, mais sans doute en expansion vers le nord depuis quelques années) dans un jardin privatif à Gif-sur-Yvette (91) ; détermination faite à partir d'une femelle, reste à confirmer à partir d'exemplaires mâles ;

- le 3/09/2011 : observation de *Chorthippus dorsatus* (considérée comme Très Rare en Ile-de-France) dans une prairie mésophile pâturée par des équidés à Chevreuse (78). Pour info, cette espèce a été contactée ici en compagnie de *Chorthippus albomarginatus* (abondante dans cette station), *Euchorthippus elegantulus*, *Chorthippus parallelus*, *Omocestus rufipes*, *Aiolopus thalassinus*, *Ruspolia nitidula*, *Conocephalus fuscus*, *Oedipoda caerulescens* et *Mantis religiosa*.

Je signale par ailleurs que toutes ces données ont été communiquées à Serge Gadoum fin 2011, dans le cadre de l'élaboration à venir de la Liste Rouge des Orthoptères d'IdF et d'une éventuelle révision de la liste des espèces déterminantes de ZNIEFF. Je compte poursuivre (et intensifier !) cette année mes prospections orthopté-

riques dans ces deux départements. Je vous tiendrai évidemment informés."

Propos recueillis par Odile Clout (entre septembre 2011 et janvier 2012)

Signalons le site perso de François Bétard, docteur en géographie
<http://francois.betard.free.fr/>

[1] voir en dernière page les noms vernaculaires

Synthèse des observations de Lépidoptères en Essonne

Période du 1er Semestre 2011 (rédigée par Christine PRAT)

Liste des observateurs ayant fourni des données pour établir cette synthèse :

Thierry AURISSEGUÉS (TA), Joël BRUN (JB), Pauline COURIC (PC), Marlène MOITY (MM), Patrick MULOT (PM), Michel et Jocelyne LAPRAT (ML)-(JL-ML), Christine PRAT (CP),

Photographies : Joël BRUN, Patrick MULOT, Michel LAPRAT, Christine PRAT.

Sous-ordre des Rhopalocères

Amaryllis *Pyronia tithonus*

- Juin :** (1 observation - 2 papillons vus)
● Gometz le Châtel : 2 le 23-VI (JB)

Argus frêle *Cupido minimus*

- Mai :** (2 observations - 2 papillons vus)
● Gironville-sur-Essonnes : 1 le 22-V (CP), 1 le 25-V (JL-ML)

Argus vert *Callophrys rubi*

- Avril :** (4 observations - 5 papillons vus)
● Bouray-sur-Juine : 1 le 23-IV (CP)
● Bouville : 1 le 25-IV (CP)
● Gironville-sur-Essonnes : 1 le 16-IV (JL-ML)
● La-Forêt-Sainte-Croix : 2 le 24-IV (CP)

- Mai :** (1 observation - 1 papillon vu)
● D'Huisson-Longueville : 1 le 3-V (CP)

Aurore *Anthocharis cardamines*

- Mars :** (2 observations - 3 papillons vus)
● Draveil : 1 mâle le 24-III (PM)
● Épinay-sur-Orge : 2 mâles le 28-III (ML)

- Avril :** (65 observations - environ 187 papillons vus)
● Bouray-sur-Juine : 4 le 14-IV, 4 mâles le 23-IV, 3 couples le 23-IV (CP)
● Bouville : 3 femelles le 7-IV, 10 le 7-IV, 8 mâles le 19-IV (CP)
● Brétigny-sur-Orge : 15 mâles le 5-IV, 3 femelles le 5-IV (ML)
● Buno-Bonnevaux : 1 femelle le 15-IV, 1 couple le 15-IV, 3 mâles le 15-IV (CP)
● Champcueil : 1 mâle le 23-IV (PM)
● D'Huisson-Longueville : 3 couples le 25-IV, 3 femelles le 25-IV, 4 mâles le 25-IV (CP)
● Draveil : 3 le 5-IV, 1 mâle le 6-IV, 1 femelle le 8-IV, 8 mâles environ le 15-IV, 2 mâles le 17-IV, 1 mâle le 19-IV, 1 femelle le 19-IV, 1 mâle le 21-IV, 1 mâle le 22-IV, 1 mâle le 26-IV (PM)
● Épinay-sur-Orge : 1 mâle le 4-IV, 1 mâle le 9-IV, 1 femelle le 14-IV, 2 mâles le 17-IV, 1 femelle le 17-IV (ML)
● Fontenay-le-Vicomte : 1 mâle le 9-IV (TA)
● Forges-les-Bains : 1 mâle le 14-IV (PM)
● Gironville-sur-Essonnes : 1 mâle le 16-IV, 1 mâle le 24-IV, 2 mâles le 24-IV, 1 femelle le 24-IV (JL-ML)
● Grigny : 3 mâles le 2-IV (TA), 10 environ le 11-IV (PMS), 3 mâles le 17-IV (PM)
● Itteville : 2 mâles le 22-IV (JB)
● La-Forêt-Sainte-Croix : 5 mâles le 9-IV, 5 mâles le 9-IV (CP)
● Limours : 3 femelles le 10-IV, 4 mâles le 10-IV, 2 mâles le 20-IV (JB)
● Mennecy : 1 le 11-IV (CP)
● Mespuits : 3 mâles le 2-IV, 3 mâles le 7-IV, 3 femelles le 7-IV, 3 mâles le 8-IV, 2 mâles le 11-IV, 1 femelle le 11-IV, 4 mâles le 14-IV, 3 femelles le 14-IV, 2 mâles le 16-IV, 5 mâles le 24-IV, 4 femelles le 24-IV, 2 mâles le 24-IV (JL-ML)
● Mondeville : 1 mâle le 23-IV, 6 mâles le 23-IV (PM)
● Saint-Maurice-Montcouronne : 1 mâle le 14-IV (PM)
● Valpuseaux : 3 mâles le 24-IV, 2 femelles le 24-IV (JL-ML)
● Vaugrigneuse : 1 mâle le 14-IV (PM)

- Mai :** (5 observations - 13 papillons vus)
● Bouville : 2 mâles le 3-V, 7 le 3-V, 2 femelles le 3-V (CP)
● Draveil : 1 mâle le 1-V (PM)
● Mespuits : 1 femelle le 23-V (JL-ML)



Argus frêle *Cupido minimus*
© Christine PRAT – mai 2011



Aurore *Anthocharis cardamines*-couple
© Christine PRAT – avril 2011

Azuré bleu-céleste *Lysandra bellargus*

Mai : (12 observations - environ 35 papillons vus)

- Bouville : 4 le 11-V (JL-ML)
- Champmotteux : 5 mâles le 8-V, 3 femelles le 8-V, 1 mâle le 22-V (CP)
- D'Huisson-Longueville : 1 femelle le 29-V (CP)
- Gironville-sur-Essonnes : 3 le 14-V, 1 le 14-V (ML), 1 femelle le 22-V (CP)
- Mespuits : 3 le 23-V (JL-ML)
- Saclas : 3 couples le 18-V, 5 mâles environ le 18-V, 5 femelles environ le 18-V (MM)

Juin : (1 observation - 2 papillons vus)

- Mespuits : 2 mâles le 4-VI (CP)

Azuré de la bugrane *Polyommatus icarus*

Avril : (1 observation - 2 papillons vus)

- Mespuits : 2 mâles le 8-IV (JB)

Mai : (7 observations - 19 papillons vus)

- Bouville : 3 le 11-V (JL-ML)
- Champmotteux : 1 mâle le 22-V (CP)
- Épinay-sur-Orge : 2 mâles le 19-V (ML)
- Gironville-sur-Essonnes : 4 le 14-V, 2 couples le 25-V (JL-ML)
- Mespuits : 5 le 23-V, 2 mâles le 25-V (JL-ML)

Juin : (3 observations - environ 32 papillons vus)

- Brouy : 30 environ le 4-VI (CP)
- Épinay-sur-Orge : 1 mâle le 4-VI (ML)
- Gometz le Châtel : 1 mâle le 1-VI (JB)

Azuré de la faucille *Everes alcetas*

Mai : (1 observation - 1 papillon vu)

- Saclas : 1 le 18-V (MM)

Azuré des nerpruns *Celastrina argiolus*

Mars : (5 observations - 7 papillons vus)

- Cerny : 1 couple le 24-III (CP)
- Épinay-sur-Orge : 1 le 15-III, 1 le 24-III, 3 le 28-III (ML)
- Mespuits : 1 le 25-III (JL-ML)

Avril : (22 observations - 38 papillons vus)

- Bouray-sur-Juine : 1 le 14-IV, 1 le 23-IV (CP)
- Bouville : 4 femelles le 7-IV, 2 le 25-IV (CP)
- Brétigny-sur-Orge : 4 le 5-IV (ML)
- Draveil : 1 femelle le 20-IV, 1 femelle le 22-IV, 1 mâle le 22-IV (PM)
- Épinay-sur-Orge : 1 le 9-IV, 2 le 12-IV, 2 le 17-IV (ML)
- Gironville-sur-Essonnes : 1 mâle le 16-IV (JL-ML)
- Grigny : 2 le 17-IV (PM)
- Janville-sur-Juine : 2 le 7-IV (CP)
- La-Forêt-Sainte-Croix : 1 le 9-IV, 1 le 24-IV (CP)
- Mennecy : 1 femelle le 10-IV (CP)
- Mespuits : 1 le 2-IV, 3 le 7-IV, 2 couples le 11-IV, 1 le 14-IV, 3 le 16-IV (JL-ML)

Mai : (5 observations - 7 papillons vus)

- Bouville : 2 le 11-V (JL-ML)
- Cerny : 1 le 21-V (CP)
- Draveil : 2 le 9-V, 1 le 17-V, 1 le 28-V (PM)

Juin : (7 observations - 9 papillons vus)

- Draveil : 1 le 1-VI, 1 le 12-VI, 1 le 16-VI, 1 le 21-VI, 3 le 22-VI, 1 le 24-VI, 1 le 25-VI (PM)



Azuré bleu-céleste *Lysandra bellargus*
© Christine PRAT – mai 2011



Azuré des nerpruns *Celastrina argiolus*
© Christine PRAT - avril 2011

Belle dame *Vanessa cardui*

Mai : (2 observations - 2 papillons vus)

- Guillerval : 1 le 31-V (PM)
- Méréville : 1 le 31-V (PM)

Juin : (3 observations - 4 papillons vus)

- Draveil : 1 le 3-VI, 1 le 12-VI (PM)
- Épinay-sur-Orge : 2 le 14-VI (ML)



Belle dame *Vanessa cardui*
© Patrick MULOT

Carte géographique (gen 1) *Araschnia levana*

Avril : (2 observations - 2 papillons vus)

- Épinay-sur-Orge : 1 le 19-IV, 1 le 23-IV (ML)

Mai : (1 observation - 1 papillon vu)

- Itteville : 1 le 13-V (CP)

Carte géographique (gen 2) *Araschnia levana*

Juin : (1 observation - 1 papillon vu)

- Écharcon : 1 le 16-VI (JL-ML)



Carte géographique (gen 1) *Araschnia levana*
© Michel LAPRAT – avril 2011

Céphale *Coenonympha arcania*

Mai : (9 observations - 35 papillons vus)

- Bouville : 5 le 11-V (ML), 1 le 29-V (CP)
- Champmotteux : 6 le 22-V (CP)
- Gironville-sur-Essonnes : 4 le 14-V, 12 le 22-V, 3 le 25-V (JL-ML)
- Itteville : 1 le 29-V (CP)
- Mespuits : 2 couples le 25-V (JL-ML)
- Saclas : 1 le 18-V (MM)

Juin : (4 observations - environ 27 papillons vus)

- Champmotteux : 4 le 12-VI (CP)
- Gometz le Châtel : 1 le 1-VI (JB)
- Mespuits : 20 environ le 3-VI, 2 couples le 3-VI (CP)



Céphale *Coenonympha arcania*
© Christine PRAT – juin 2011

Citron *Gonepteryx rhamni*

Février : (3 observations - 3 papillons vus)

- Breux-Jouy : 1 mâle le 11-II (PM)
- Dourdan : 1 mâle le 11-II (PM)
- Gif-sur-Yvette : 1 le 11-II (PC)

Mars : (14 observations - environ 42 papillons vus)

- Bretigny : 1 mâle le 22-III (JB)
- Cerny : 1 mâle le 21-III, 15 mâles environ le 23-III, 1 femelle le 24-III, 3 femelles le 24-III, 2 le 27-III, 2 mâles le 15-III (CP)
- Champcueil : 1 mâle le 5-III (PM)
- D'Huisson-Longueville : 7 le 23-III (CP)
- Draveil : 5 le 24-III (PM)
- Épinay-sur-Orge : 1 le 15-III (ML)
- FLV : 1 mâle le 8-III (JB)
- La-Forêt-Sainte-Croix : 1 le 27-III (CP)
- Mespuits : 1 le 25-III (JL-ML)

Avril : (42 observations - 100 papillons vus)

- Bouray-sur-Juine : 2 le 14-IV, 1 mâle le 23-IV (CP)
- Bouville : 1 le 7-IV, 6 mâles le 19-IV (CP)
- Brétigny-sur-Orge : 2 mâles le 5-IV (ML)
- Buno-Bonnevaux : 5 mâles le 15-IV (CP)
- Cerny : 2 mâles le 2-IV, 2 le 7-IV (CP)
- Champcueil : 1 mâle le 23-IV, 1 mâle le 23-IV (PMS)
- D'Huisson-Longueville : 2 femelles le 7-IV, 2 le 7-IV, 5 mâles le 19-IV, 6 mâles le 25-IV, 3 femelles le 25-IV, 1 couple le 7-IV (CP)



Citron *Gonepteryx rhamni* mâle
© Michel LAPRAT – Juillet 2011

- Draveil : 1 mâle le 5-IV, 1 mâle le 6-IV, 1 mâle le 15-IV, 1 mâle le 17-IV, 2 mâles le 26-IV (PM)
- Épinay-sur-Orge : 2 mâles le 12-IV (ML)
- FLV : 2 mâles le 22-IV (JB)
- Fontenay-le-Vicomte : 6 le 9-IV (TA)
- Janville-sur-Juine : 2 mâles le 7-IV (CP)
- La-Forêt-Sainte-Croix : 9 le 2-IV, 4 mâles le 2-IV, 2 mâles le 9-IV, 1 le 9-IV, 2 mâles le 24-IV (CP)
- Mespuits : 3 mâles le 2-IV, 2 mâles le 7-IV, 2 femelles le 7-IV, 3 mâles le 8-IV, 2 mâles le 11-IV, 1 femelle le 11-IV, 2 mâles le 14-IV, 2 mâles le 16-IV, 2 mâles le 24-IV, 1 femelle le 24-IV, 1 mâle le 24-IV (JL-ML)
- Valpuseaux : 1 mâle le 24-IV (JL-ML)

Mai : (9 observations - 13 papillons vus)

- Boigneville : 1 le 18-V (PC)
- Cerny : 1 femelle le 21-V (CP)
- D'Huison-Longueville : 3 mâles le 3-V (CP)
- Draveil : 1 mâle le 7-V (PM)
- Gironville-sur-Essonne : 2 mâles le 14-V, 1 femelle le 14-V, 2 mâles le 25-V, 1 femelle le 25-V (JL-ML)
- Souzy-la-Briche : 1 mâle le 3-V (PM)

Juin : (4 observations - 5 papillons vus)

- Brouy : 2 mâles le 4-VI (CP)
- Écharçon : 1 mâle le 16-VI, 1 femelle le 16-VI (JL-ML)
- Mespuits : 1 le 24-VI (JB)

Collier-de-coral *Aricia agestis*

Avril : (4 observations - 6 papillons vus)

- Épinay-sur-Orge : 1 le 21-IV (ML)
- Gironville-sur-Essonne : 3 le 24-IV (JL-ML)
- La-Forêt-Sainte-Croix : 1 le 24-IV (CP)
- Mespuits : 1 le 24-IV (JL-ML)

Mai : (1 observation - 3 papillons vus)

- Bouville : 3 le 11-V (JL-ML)

Juin : (2 observations - 3 papillons vus)

- Épinay-sur-Orge : 2 le 22-VI (ML)
- Mespuits : 1 mâle le 4-VI (CP)



Collier-de-coral *Aricia agestis*
© Michel LAPRAT – juin 2011

Cuivré commun *Lycaena phlaeas*

Avril : (2 observations - 2 papillons vus)

- Bouray-sur-Juine : 1 le 23-IV (CP)
- Épinay-sur-Orge : 1 le 18-IV (ML)

Mai : (1 observation - 1 papillon vu)

- Bouville : 1 mâle le 17-V (CP)

Demi-deuil *Melanargia galathea*

Mai : (2 observations - 5 papillons vus)

- Boigneville : 2 le 29-V (PC)
- Méréville : 3 le 31-V (PM)

Juin : (17 observations - environ 279 papillons vus)

- Boigneville : 6 environ le 5-VI (PC)
- Brouy : 40 environ le 4-VI (CP)
- Champcueil : 11 le 8-VI (ML)
- Champmotteux : 25 environ le 4-VI, 50 environ le 12-VI (CP)
- D'Huison-Longueville : 13 le 13-VI (CP)
- Draveil : 2 le 3-VI, 1 le 4-VI, 1 le 5-VI, 1 le 24-VI (PM)
- Fontaine-la-Rivière : 15 environ le 21-VI (MM)
- Gironville-sur-Essonne : 15 environ le 8-VI (PC)
- Marcoussis : 3 le 9-VI (ML)
- Mespuits : 12 le 3-VI (CP), 15 environ le 24-VI (JB)
- St Jean de Beauregard : 68+ environ le 6-VI (JB)
- Vaugrigneuse : 1 le 17-VI (PM)



Cuivré commun *Lycaena phlaeas* mâle
© Christine PRAT – mai 2011



Demi-deuil *Melanargia galathea*
© Joël BRUN – juin 2011

Flambé *Iphiclides podalirius*

Avril : (18 observations - 30 papillons vus)

- Buno-Bonnevaux : 1 le 15-IV (CP)
- Champcueil : 2 le 23-IV (PM)
- Draveil : 1 le 15-IV, 1 le 17-IV, 1 le 18-IV, 1 le 19-IV, 1 le 25-IV, 1 le 26-IV (PM)
- Gironville-sur-Essonne : 2 le 14-IV, 8 le 16-IV, 3 le 24-IV (JL-ML)
- Mespuits : 1 le 7-IV, 2 le 16-IV, 1 le 22-IV, 1 le 24-IV (JL-ML)
- Mondeville : 1 le 23-IV (PM)
- Vigneux-sur-Seine : 1 le 18-IV, 1 le 26-IV (PM)

Mai : (8 observations - 12 papillons vus)

- Boigneville : 1 le 8-V (PC)
- Bouville : 3 le 11-V (JL-ML)
- Champcueil : 1 le 16-V (PM)
- Draveil : 1 le 1-V (PM)
- Gironville-sur-Essonne : 3 le 14-V (ML), 1 le 22-V (CP)
- Mespuits : 1 le 11-V, 1 le 25-V (JL-ML)

Juin : (1 observation - 1 papillon vu)

- Gironville-sur-Essonne : 1 le 3-VI (CP)



Flambé *Iphiclides podalirius*

© Patrick MULOT

Fluoré *Colias alfacariensis*

Avril : (8 observations - 14 papillons vus)

- Buno-Bonnevaux : 2 le 15-IV (CP)
- Gironville-sur-Essonne : 2 le 16-IV, 1 mâle le 24-IV, 3 mâles le 24-IV, 2 femelles le 24-IV, 1 mâle le 24-IV, 2 femelles le 24-IV (JL-ML)
- Valpuiseaux : 1 mâle le 24-IV (JL-ML)

Mai : (6 observations - 11 papillons vus)

- Bouville : 1 le 3-V (CP)
- Champmotteux : 3 femelles le 8-V, 1 mâle le 8-V, 2 le 8-V (CP)
- Gironville-sur-Essonne : 3 femelles le 14-V, 1 mâle le 14-V (JL-ML)

Juin : (3 observations - 5 papillons vus)

- Champmotteux : 3 mâles le 12-VI (CP)
- Gironville-sur-Essonne : 1 le 8-VI (PC)
- Mespuits : 1 femelle le 4-VI (CP)



Fluoré *Colias alfacariensis*

© Michel LAPRAT – mai 2011

Grand Mars changeant *Apatura iris*

Juin : (1 observation - 1 papillon vu)

- Draveil : 1 le 4-VI (PM)

Grand nacré *Argynnis aglaja*

Mai : (2 observations - 2 papillons vus)

- Mespuits : 1 le 23-V, 1 le 25-V (JL-ML)

Juin : (3 observations - environ 50 papillons vus)

- Brouy : 30 environ le 4-VI (CP)
- Champmotteux : 13 le 4-VI (CP)
- Mespuits : 7 le 3-VI (CP)

Grande tortue *Nymphalis polychloros*

Mars : (1 observation - 5 papillons vus)

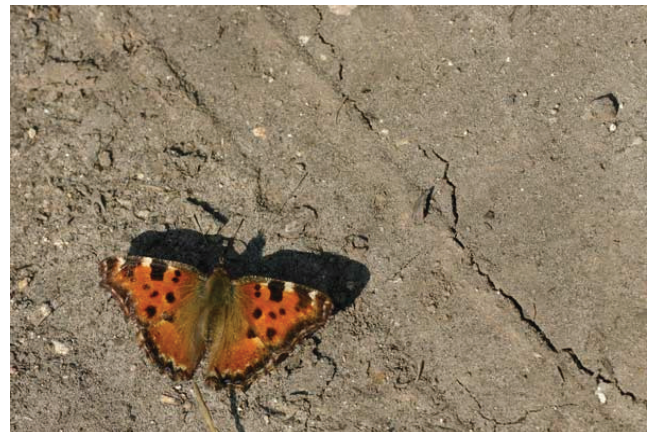
- Bouville : 5 le 23-III (CP)

Avril : (2 observations - 3 papillons vus)

- Bouray-sur-Juine : 1 le 14-IV (CP)
- Buno-Bonnevaux : 2 le 15-IV (CP)

Mai : (1 observation - 1 papillon vu)

- Bruyères-le-Châtel : 1 le 25-V (PM)



Grande tortue *Nymphalis polychloros*

© Christine PRAT – mars 2011

Hespérie de la houque *Thymelicus sylvestris*

- Juin** : (1 observation - 1 papillon vu)
● Marcoussis : 1 le 9-VI (ML)

Hespérie de la mauve *Pyrgus malvae*

- Avril** : (3 observations - 3 papillons vus)
● Épinay-sur-Orge : 1 le 17-IV, 1 le 21-IV (ML)
● Gironville-sur-Essonne : 1 le 24-IV (JL-ML)

- Mai** : (3 observations - 2 papillons vus)
● Bouville : 1 le 11-V (JL-ML)
● Gironville-sur-Essonne : 1 le 14-V, le 25-V (JL-ML)

Hespérie de l'alcée *Carcharodus alceae*

- Mai** : (2 observations - 2 papillons vus)
● Épinay-sur-Orge : 1 le 19-V (ML)
● Gironville-sur-Essonne : 1 le 14-V (JL-ML)



Hespérie de la mauve *Pyrgus malvae*
© Michel LAPRAT – avril 2011

Machaon *Papilio machaon*

- Avril** : (6 observations - 6 papillons vus)
● Buno-Bonnevaux : 1 le 15-IV (CP)
● Champcueil : 1 le 20-IV (PM)
● Fontenay-lès-Briis : 1 le 12-IV (PM)
● Gironville-sur-Essonne : 1 le 16-IV (JL-ML)
● Mondeville : 1 le 23-IV (PM)
● Vigneux-sur-Seine : 1 le 18-IV (PM)

- Mai** : (2 observations - 2 papillons vus)
● Boigneville : 1 le 18-V (PC)
● Mespuits : 1 le 25-V (JL-ML)

- Juin** : (1 observation - 3 papillons vus)
● Boigneville : 3 le 13-VI (PC)



Machaon *Papilio machaon*
© Michel LAPRAT – août 2010

Mégère ou Satyre *Lasiommata megera*

- Mai** : (2 observations - 2 papillons vus)
● Gironville-sur-Essonne : 1 mâle le 22-V (CP)
● Mespuits : 1 femelle le 23-V (JL-ML)

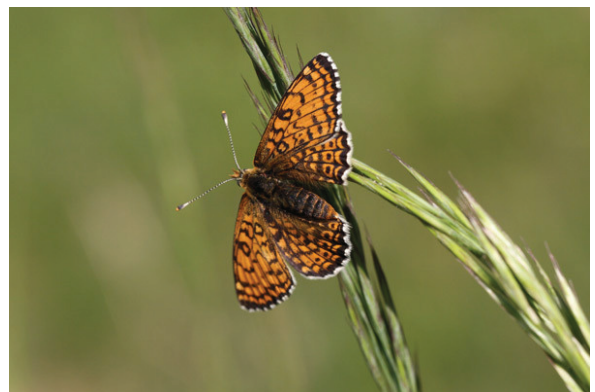
Mélitée du mélampyre *Mellicta athalia*

- Mai** : (1 observation - 1 papillon vu)
● Bouville : 1 le 29-V (CP)

Mélitée du plantain *Melitaea cinxia*

- Avril** : (1 observation - 3 papillons vus)
● Mespuits : 3 le 2-IV (JL-ML)

- Mai** : (4 observations - 6 papillons vus)
● Bouville : 2 le 11-V (JL-ML)
● Champmotteux : 1 femelle le 8-V (CP)
● Gironville-sur-Essonne : 2 le 14-V (JL-ML)
● Saclas : 1 le 18-V (MM)



Mélitée du plantain *Melitaea cinxia*
© Christine PRAT – mai 2011

Myrtil *Maniola jurtina*

Mai : (4 observations - 13 papillons vus)

- Chamarande : 1 mâle le 29-V (JL-ML)
- Fontenay-lès-Briis : 7 le 25-V (PM)
- Gometz le Châtel : 2 mâles le 30-V (JB)
- Vaugrigneuse : 3 le 25-V (PM)

Juin : (15 observations - environ 56 papillons vus)

- Brouy : 20 couples environ le 4-VI, 2 mâles le 4-VI (CP)
- Bruyères-le-Châtel : 1 le 25-VI (PM)
- D'Huisson-Longueville : 3 le 13-VI, 2 mâles le 13-VI, 2 couples le 13-VI (CP)
- Draveil : 10 environ le 5-VI, 1 mâle le 16-VI (PM)
- Écharcon : 1 le 16-VI, 1 femelle le 16-VI (JL-ML)
- Fontenay-lès-Briis : 4 le 17-VI (PM)
- Gometz le Châtel : 3 mâles le 1-VI, 2 femelles le 1-VI, 3 le 12-VI (JB)
- Vaugrigneuse : 1 le 17-VI (PM)

Nacré de la ronce *Brenthis daphne* ***

Juin : (1 observation - 2 papillons vus)

- D'Huisson-Longueville : 2 le 13-VI (CP)

*** voir page 21 le commentaire de M.Gérard.LUQUET

Némusien ou Ariane *Lasiommata maera*

Mai : (8 observations - 8 papillons vus)

- Bouville : 1 le 11-V (JL-ML)
- Draveil : 1 mâle le 4-V, 1 mâle le 8-V, 1 mâle le 9-V, 1 le 17-V, 1 mâle le 21-V, 1 le 25-V (PM)
- Épinay-sur-Orge : 1 mâle le 19-V (ML)

Juin : (2 observations - 2 papillons vus)

- Draveil : 1 le 1-VI (PM)
- Épinay-sur-Orge : 1 le 4-VI (ML)

Paon du jour *Inachis io*

Janvier : (1 observation - 1 papillon vu)

- Saint-Yon : 1 le 1-I (PM)

Mars : (13 observations - environ 56 papillons vus)

- Bouville : 1 couple le 23-III (CP)
- Bretigny : 1 le 22-III (JB)
- Bruyères-le-Châtel : 1 le 14-III (ML)
- Cerny : 4 mâles le 15-III (CP)
- D'Huisson-Longueville : 18 mâles environ le 23-III (CP)
- Draveil : 1 le 24-III, 14 le 24-III (PM)
- Épinay-sur-Orge : 1 le 5-III, 2 le 15-III, 2 le 22-III, 3 le 24-III, 3 le 28-III (ML)
- Mespuits : 5 le 25-III (ML)

Avril : (25 observations - 39 papillons vus)

- Bouray-sur-Juine : 1 le 14-IV, 1 le 23-IV (CP)
- Bouville : 4 mâles le 7-IV, 1 le 25-IV (CP)
- Brétigny-sur-Orge : 3 le 5-IV (ML)
- Champcueil : 1 le 23-IV (PM)
- Draveil : 2 le 5-IV, 2 le 15-IV, 2 le 17-IV, 1 le 19-IV, 2 le 26-IV (PM)
- Épinay-sur-Orge : 1 le 9-IV (ML)
- Fontenay-le-Vicomte : 1 le 9-IV (TA)
- Fontenay-lès-Briis : 1 le 12-IV (PM)
- Gironville-sur-Essonnes : 1 le 16-IV, 3 le 24-IV (JL-ML)
- Grigny : 1 le 2-IV (TA), 1 le 11-IV (PM)
- Janville-sur-Juine : 1 le 7-IV (CP)
- La-Forêt-Sainte-Croix : 2 mâles le 2-IV, 1 le 9-IV (CP)
- Mespuits : 2 le 7-IV (ML), 2 le 8-IV (JB)
- Vaugrigneuse : 1 le 14-IV (PM)
- Vigneux-sur-Seine : 1 le 18-IV (PM)

Mai : (1 observation - environ 10 papillons vus)

- Chamarande : 10 environ le 29-V (JL-ML)



Némusien *Lasiommata maera*
© Michel LAPRAT



Paon du jour *Inachis io*
© Joël BRUN

- Juin** : (15 observations - 46 papillons vus)
- Briis-sous-Forges : 1 le 25-VI (PM)
 - D'Huison-Longueville : 1 le 13-VI (CP)
 - Draveil : 1 le 3-VI (PM)
 - Écharcon : 4 le 16-VI (JL-ML)
 - Épinay-sur-Orge : 1 le 13-VI, 1 le 17-VI, 10 le 22-VI, 3 le 23-VI, 10 le 26-VI, 5 le 27-VI, 3 le 28-VI (ML)
 - Fontenay-lès-Briis : 1 le 17-VI, 2 le 25-VI, 1 le 25-VI (PM)
 - Prunay-sur-Essonne : 2 le 21-VI (TA)

Petit mars changeant *Apatura ilia*

- Juin** : (3 observations - 3 papillons vus)
- D'Huison-Longueville : 1 couple le 13-VI, 1 femelle le 13-VI (CP)
 - Épinay-sur-Orge : 1 le 4-VI (ML)

Petit nacré *Issoria lathonia*

- Avril** : (3 observations - 6 papillons vus)
- Buno-Bonnevaux : 4 le 15-IV (CP)
 - Draveil : 1 le 19-IV (PM)
 - Mespuits : 1 le 8-IV (JB)

- Mai** : (1 observation - 1 papillon vu)
- Gironville-sur-Essonne : 1 femelle le 22-V (CP)

- Juin** : (2 observations - 8 papillons vus)
- D'Huison-Longueville : 1 le 13-VI (CP)
 - Mespuits : 7 le 24-VI (JB)

Petit sylvain *Limnitis camilla*

- Mai** : (3 observations - 6 papillons vus)
- Bouville : 1 le 29-V (CP)
 - Chamarande : 1 le 29-V (JL-ML)
 - Draveil : 4 le 21-V (PM)

- Juin** : (4 observations - 12 papillons vus)
- Champcueil : 4 le 8-VI (ML)
 - Draveil : 1 le 3-VI, 2 le 4-VI (PM)
 - Mespuits : 5 le 3-VI (CP)

Petite tortue *Aglais urticae*

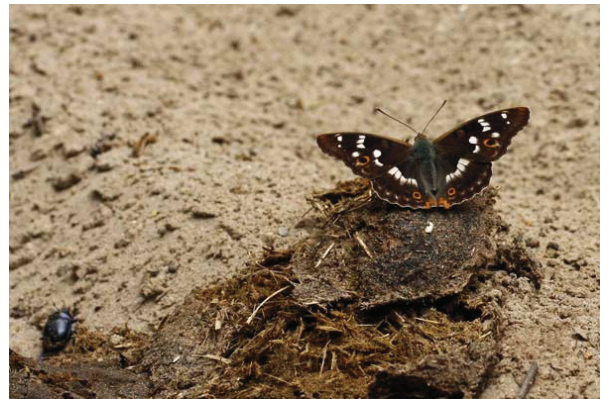
- Mai** : (1 observation - 1 papillon vu)
- Villeconin : 1 le 22-V (PM)

Petite violette *Clossiana dia*

- Avril** : (10 observations - 68 papillons vus)
- Draveil : 5 le 26-IV (PM)
 - Gironville-sur-Essonne : 4 le 14-IV, 20 le 16-IV, 2 le 24-IV, 4 le 24-IV (JL-ML)
 - La-Forêt-Sainte-Croix : 3 mâles le 9-IV, 1 le 24-IV (CP)
 - Mespuits : 12 le 11-IV, 11 le 14-IV, 6 le 24-IV (JL-ML)

- Mai** : (2 observations - 3 papillons vus)
- Gironville-sur-Essonne : 2 le 14-V, 1 le 25-V (JL-ML)

- Juin** : (3 observations - 9 papillons vus)
- Champmotteux : 1 femelle le 3-VI, 2 le 12-VI (CP)
 - St Jean de Beauregard : 6 le 6-VI (JB)



Petit mars changeant *Apatura ilia*
© Christine PRAT – juin 2011



Petit sylvain *Limnitis camilla*
© Michel LAPRAT – juin 2011



Petite violette *Clossiana dia*
Christine PRAT- avril 2011

Piérade de la rave *Pieris rapae*

Mars : (4 observations - 5 papillons vus)

- Épinay-sur-Orge : 1 le 21-III, 1 le 22-III, 2 le 24-III, 1 le 28-III (ML)

Avril : (19 observations - 26 papillons vus)

- Brétigny-sur-Orge : 1 le 5-IV (ML)
- Draveil : 1 le 16-IV, 1 le 17-IV, 1 le 18-IV, 1 le 19-IV (PM)
- Épinay-sur-Orge : 1 le 4-IV, 2 mâles le 14-IV, 2 le 17-IV, 1 le 18-IV, 1 le 19-IV (ML)
- Fontenay-lès-Briis : 1 le 12-IV (PM)
- Gironville-sur-Essonnes : 2 couples le 16-IV, 1 mâle le 16-IV (JL-ML)
- Gometz le Châtel : 2 le 2-IV (JB)
- Grigny : 1 le 11-IV (PM)
- La-Forêt-Sainte-Croix : 4 couples le 24-IV (CP)
- Mennecey : 1 le 13-IV (CP)
- Mespuits : 1 le 7-IV, 1 le 11-IV (JL-ML)

Mai : (4 observations - 5 papillons vus)

- Draveil : 1 le 30-V (PM)
- Gironville-sur-Essonnes : 1 le 14-V (JL-ML)
- Mespuits : 2 mâles le 23-V, 1 femelle le 23-V (JL-ML)

Juin : (24 observations - environ 85 papillons vus)

- Brouy : 20 environ le 4-VI (CP)
- Cerny : 2 le 3-VI (CP)
- Champcueil : 3 le 8-VI (ML)
- Champmotteux : 10 environ le 4-VI (CP)
- D'Huisson-Longueville : 6 le 13-VI (CP)
- Draveil : 1 le 1-VI, 2 le 5-VI, 1 le 8-VI, 2 le 10-VI, 2 le 11-VI, 1 femelle le 21-VI, 1 femelle le 23-VI, 1 le 24-VI (PM)
- Écharçon : 2 mâles le 16-VI (JL-ML)
- Épinay-sur-Orge : 1 le 13-VI, 1 le 14-VI, 3 le 22-VI, 2 le 27-VI, 1 le 28-VI (ML)
- Gironville-sur-Essonnes : 7 le 3-VI (CP)
- Gometz le Châtel : 2 le 12-VI (JB)
- Mespuits : 1 le 12-VI (CP), 3 le 24-VI (JB)
- St Jean de Beauregard : 10 environ le 6-VI (JB)



Piérade de la rave *Pieris rapae*
© Christine PRAT – Avril 2011

Piérade du chou *Pieris brassicae*

Mars : (2 observations - 2 papillons vus)

- Draveil : 1 le 18-III (PM)
- Épinay-sur-Orge : 1 le 28-III (ML)

Avril : (9 observations - 13 papillons vus)

- Bouray-sur-Juine : 1 le 14-IV, 1 mâle le 23-IV (CP)
- Buno-Bonnevaux : 1 mâle le 15-IV (CP)
- Draveil : 1 le 16-IV (PM)
- La-Forêt-Sainte-Croix : 1 le 9-IV, 4 mâles le 24-IV (CP)
- Limours : 2 mâles le 10-IV (JB)
- Mennecey : 1 couple le 10-IV (CP)
- Mondeville : 1 femelle le 20-IV (PM)

Mai : (6 observations - 7 papillons vus)

- Bouville : 2 mâles le 29-V (CP)
- Champmotteux : 1 le 8-V (CP)
- D'Huisson-Longueville : 1 femelle le 29-V (CP)
- Gironville-sur-Essonnes : 1 femelle le 22-V (CP)
- Itteville : 1 femelle le 13-V (CP)
- Mespuits : 1 le 23-V (JL-ML)

Juin : (10 observations - 15 papillons vus)

- Draveil : 1 femelle le 12-VI, 1 femelle le 23-VI, 1 femelle le 24-VI (PM)
- Écharçon : 1 le 16-VI (JL-ML)
- Épinay-sur-Orge : 1 le 26-VI, 2 le 27-VI (ML)
- Fontenay-lès-Briis : 1 le 25-VI, 1 le 25-VI (PM)
- Gometz le Châtel : 1 le 12-VI (JB)
- Mespuits : 5 le 24-VI (JB)



Piérade du chou *Pieris brassicae* mâle
© Christine PRAT – avril 2011

Piérade du lotier *Leptidea sinapis*

Avril : (2 observations - 4 papillons vus)

- Bouray-sur-Juine : 3 le 23-IV (CP)
- Draveil : 1 le 26-IV (PM)

Mai : (3 observations - environ 12 papillons vus)

- Draveil : 10 environ le 7-V (PM)
- Gironville-sur-Essonnes : 1 le 14-V (JL-ML)
- Saclay : 1 mâle le 3-V (JB)

Piérade du navet *Pieris napi*

Avril : (10 observations - 13 papillons vus)

- Bouray-sur-Juine : 1 mâle le 23-IV (CP)
- Draveil : 1 le 6-IV, 1 mâle le 7-IV, 1 le 18-IV (PM)
- Épinay-sur-Orge : 1 le 12-IV, 1 le 17-IV (ML)
- Grigny : 3 le 11-IV, 1 le 17-IV (PM)
- Mespuits : 2 le 8-IV (JB)
- Saint-Yon : 1 le 30-IV (PM)

Mai : (2 observations - 2 papillons vus)

- Gironville-sur-Essonnes : 1 le 14-V (JL-ML)
- Mespuits : 1 le 11-V (JL-ML)

Juin : (7 observations - 7 papillons vus)

- Draveil : 1 le 10-VI, 1 le 11-VI, 1 mâle le 23-VI, 1 le 24-VI (PM)
- Épinay-sur-Orge : 1 le 5-VI, 1 le 22-VI (ML)
- Fontenay-lès-Briis : 1 le 25-VI (PM)



Piérade du navet *Pieris napi*

© Patrick MULOT

Point de Hongrie *Erynnis tages*

Avril : (7 observations - 15 papillons vus)

- Bouville : 2 couples le 25-IV, 6 le 25-IV (CP)
- Buno-Bonnevaux : 1 le 15-IV (CP)
- Gironville-sur-Essonnes : 2 le 24-IV (JL-ML)
- Mespuits : 1 le 16-IV, 2 le 24-IV, 1 le 24-IV (JL-ML)

Mai : (4 observations - 9 papillons vus)

- Bouville : 3 couples le 3-V, 2 le 17-V (CP)
- Champmotteux : 2 le 8-V (CP)
- Mespuits : 2 le 11-V (JL-ML)



Point de Hongrie *Erynnis tages*

© Michel LAPRAT – avril 2011

Procris ou Fadet commun *Coenonympha pamphilus*

Avril : (4 observations - 9 papillons vus)

- Bouville : 1 le 25-IV (CP)
- Épinay-sur-Orge : 1 le 17-IV, 3 le 18-IV (ML)
- Gironville-sur-Essonnes : 4 le 24-IV (JL-ML)

Mai : (17 observations - environ 62 papillons vus)

- Bouville : 2 le 3-V (CP), 3 le 11-V, 10 environ le 29-V (CP)
- Champmotteux : 12 environ le 8-V, 1 le 22-V (CP)
- D'Huisson-Longueville : 8 le 17-V, 2 le 29-V, 12 environ le 29-V (CP)
- Épinay-sur-Orge : 1 le 19-V (ML)
- Fontenay-lès-Briis : 1 le 3-V, 1 le 25-V, 1 le 25-V (PM)
- Itteville : 1 le 22-V (CP)
- Saclas : 1 le 18-V (MM)
- Souzy-la-Briche : 2 le 3-V (PM)
- Vaugrigneuse : 1 le 25-V, 3 le 25-V (PM)

Juin : (7 observations - environ 60 papillons vus)

- Brouy : 50 environ le 4-VI (CP)
- Bruyères-le-Châtel : 1 le 25-VI (PM)
- D'Huisson-Longueville : 4 le 13-VI, 2 le 13-VI (CP)
- Draveil : 1 le 3-VI (PM)
- Gometz le Châtel : 1 le 23-VI (JB)
- Mespuits : 1 le 4-VI (CP)



Procris ou Fadet commun *Coenonympha pamphilus*

© Michel LAPRAT – avril 2011

Robert-le-diable *Polygonia c-album*

- Mars** : (8 observations - 16 papillons vus)
- Bruyères-le-Châtel : 3 le 14-III (JL-ML)
 - Cerny : 1 le 15-III (CP)
 - Draveil : 4 le 24-III (PM)
 - Épinay-sur-Orge : 1 le 12-III, 1 le 15-III, 3 le 22-III, 2 le 28-III (ML)
 - Mespuits : 1 le 25-III (JL-ML)

- Avril** : (5 observations - 10 papillons vus)
- Brétigny-sur-Orge : 4 le 5-IV (ML)
 - Épinay-sur-Orge : 1 le 12-IV (ML)
 - Gironville-sur-Essonne : 1 le 24-IV (JL-ML)
 - La-Forêt-Sainte-Croix : 2 le 9-IV, 2 le 9-IV (CP)

- Mai** : (1 observation - 3 papillons vus)
- Gometz le Châtel : 3 mâles le 30-V (JB)

- Juin** : (12 observations - 21 papillons vus)
- Briis-sous-Forges : 1 le 25-VI (PM)
 - D'Huisson-Longueville : 1 le 13-VI (CP)
 - Draveil : 2 le 5-VI, 1 le 12-VI, 1 le 21-VI (PM)
 - Écharcon : 5 le 16-VI (JL-ML)
 - Épinay-sur-Orge : 1 le 13-VI, 2 le 22-VI (ML)
 - Fontenay-lès-Briis : 1 le 25-VI (PM)
 - Gironville-sur-Essonne : 1 le 3-VI (CP)
 - Gometz le Châtel : 4 le 1-VI (JB)
 - Marcoussis : 1 le 9-VI (ML)

Souci *Colias crocea*

- Mai** : (1 observation - 1 papillon vu)
- Méréville : 1 le 31-V (PM)

Sylvaine *Ochlodes sylvanus*

- Mai** : (4 observations - 11 papillons vus)
- Gironville-sur-Essonne : 2 le 14-V, 6 mâles le 22-V, 2 le 25-V (JL-ML)
 - Mespuits : 1 le 25-V (JL-ML)

- Juin** : (7 observations - 10 papillons vus)
- Champcueil : 3 le 8-VI (JL-ML)
 - D'Huisson-Longueville : 1 femelle le 13-VI (CP)
 - Épinay-sur-Orge : 1 le 22-VI (ML)
 - Gironville-sur-Essonne : 1 mâle le 3-VI (CP)
 - Gometz le Châtel : 2 mâles le 1-VI (JB)
 - Marcoussis : 1 le 9-VI (ML)
 - Saclas : 1 mâle le 30-VI (MM)

Tabac d'Espagne *Argynnis paphia*

- Juin** : (7 observations - 7 papillons vus)
- Brouy : 1 femelle le 4-VI (CP)
 - Champmotteux : 1 femelle le 4-VI (CP)
 - D'Huisson-Longueville : 1 le 13-VI, 1 mâle le 13-VI, 1 mâle le 13-VI (CP)
 - Écharcon : 1 mâle le 16-VI (JL-ML)
 - Mespuits : 1 couple le 4-VI (CP)

Thécla de l'orme *Satyrrium w-album*

- Juin** : (3 observations - 3 papillons vus)
- Champmotteux : 1 le 3-VI, 1 le 12-VI (CP)
 - Mespuits : 1 le 4-VI (CP)



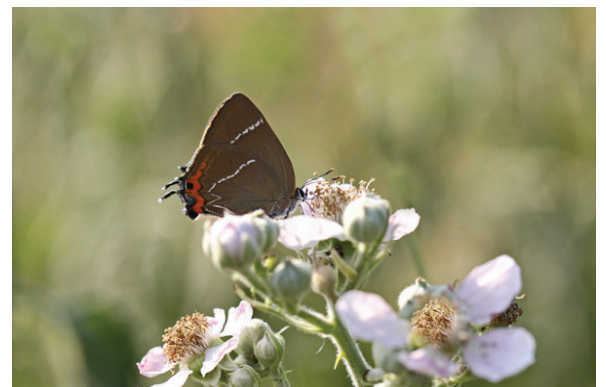
Robert-le-diable *Polygonia c-album*
© Christine PRAT – juin 2011



Souci *Colias crocea* femelle
© Joël BRUN – juillet 2011



Sylvaine *Ochlodes sylvanus* (femelle)
© Christine PRAT – juin 2011



Thécla de l'orme *Satyrrium w-album*
© Christine PRAT – juin 2011

Thécla de l'yeuse *Satyrrium ilicis*

- Mai** : (1 observation - 1 papillon vu)
● Gironville-sur-Essonne : 1 le 25-V (JL-ML)
- Juin** : (4 observations - 9 papillons vus)
● Champcueil : 4 le 8-VI (ML)
● Champmotteux : 2 le 3-VI, 1 le 12-VI (CP)
● D'Huison-Longueville : 2 le 13-VI (CP)



Thécla de l'yeuse *Satyrrium ilicis*
© Michel LAPRAT – mai 2011

Tircis *Pararge aegeria*

- Avril** : (24 observations - 42 papillons vus)
● Bouray-sur-Juine : 2 le 14-IV (CP)
● Buno-Bonnevaux : 1 le 15-IV (CP)
● Champcueil : 1 le 23-IV (PM)
● Draveil : 1 le 4-IV, 1 le 17-IV, 1 femelle le 18-IV, 1 le 20-IV, 1 le 26-IV (PM)
● Épinay-sur-Orge : 1 le 9-IV, 3 le 12-IV, 2 le 17-IV, 2 le 18-IV, 2 le 21-IV (ML)
● FLV : 3 le 22-IV (JB)
● Gironville-sur-Essonne : 1 le 16-IV (JL-ML)
● Gometz le Châtel : 2 le 26-IV (JB)
● Grigny : 6 le 11-IV, 1 le 16-IV, 1 le 17-IV (PM)
● Itteville : 3 le 22-IV (JB)
● Limours : 3 le 20-IV (JB)
● Mennecy : 1 le 12-IV (CP)
● Mespuits : 1 le 7-IV (JL-ML)
● Saint-Yon : 1 le 30-IV (PM)

- Mai** : (6 observations - 8 papillons vus)
● Draveil : 1 le 6-V, 1 femelle le 7-V (PM)
● Fontenay-lès-Briis : 1 le 25-V (PM)
● Itteville : 3 le 13-V (CP)
● Souzy-la-Briche : 1 le 3-V (PM)
● Vaugrigneuse : 1 le 25-V (PM)

- Juin** : (6 observations - 13 papillons vus)
● Draveil : 1 le 24-VI, 1 le 26-VI (PM)
● Écharçon : 5 le 16-VI (JL-ML)
● Épinay-sur-Orge : 1 le 17-VI, 1 le 22-VI (ML)
● Fontenay-lès-Briis : 4 le 25-VI (PM)



Tircis *Pararge aegeria*
© Christine PRAT – mai 2011

Tristan *Aphantopus hyperantus*

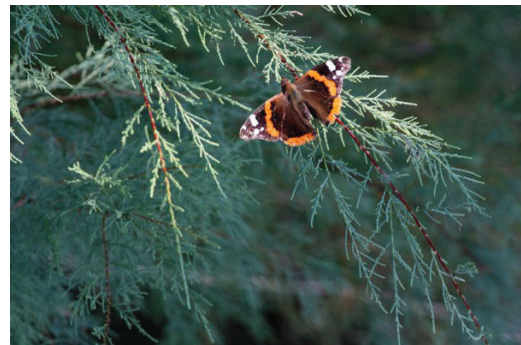
- Juin** : (4 observations - 10 papillons vus)
● Champcueil : 1 le 8-VI (ML)
● D'Huison-Longueville : 6 le 13-VI, 2 couples le 13-VI (CP)
● Draveil : 1 le 5-VI (PM)



Tristan *Aphantopus hyperantus*
© Christine PRAT – juin 2011

Vulcain *Vanessa atalanta*

- Février** : (1 observation - 1 papillon vu)
● Saint-Yon : 1 le 11-II (PM)
- Avril** : (1 observation - 1 papillon vu)
● Draveil : 1 le 19-IV (PM)
- Mai** : (5 observations - 5 papillons vus)
● D'Huison-Longueville : 1 le 17-V (CP)
● Draveil : 1 le 21-V (PM)
● Fontenay-lès-Briis : 1 le 25-V, 1 le 25-V (PM)
● Gironville-sur-Essonne : 1 le 22-V (CP)
- Juin** : (3 observations - 4 papillons vus)
● Champcueil : 2 le 8-VI (ML)
● Prunay-sur-Essonne : 1 le 21-VI (TA)
● Gometz le Châtel : 1 le 23-VI (JB)



Vulcain *Vanessa atalanta*
© Joël BRUN – juin 2011

Sous-ordre des Hétérocères

Famille des *Arctiidae*

Bordure ensanglantée *Diacrisia sannio*

- Mai** : (2 observations - 5 papillons vus)
- D'Huisson-Longueville : 1 mâle le 17-V (CP)
 - Gironville-sur-Essonne : 4 le 14-V (JL-ML)

Écaille du séneçon *Tyria jacobaeae*

- Mai** : (3 observations - 4 papillons vus)
- D'Huisson-Longueville : 1 le 29-V, 2 le 29-V (CP)
 - Mespuits : 1 le 25-V (JL-ML)



Bordure ensanglantée *Diacrisia sannio*
© Michel LAPRAT – mai 2011

Famille des *Crambidae*

Crambus confus *Catoptria falsella*

- Mai** : (1 observation - 1 papillon vu)
- Bouville : 1 le 11-V (JL-ML)

Crambus des prés *Crambus lathoniellus*

- Mai** : (2 observations - 2 papillons vus)
- Gironville-sur-Essonne : 1 le 14-V (JL-ML)
 - Mespuits : 1 le 11-V (JL-ML)

Pyrale de l'ortie *Eurrhpara hortulata*

- Mai** : (1 observation - 1 papillon vu)
- Chamarande : 1 le 29-V (JL-ML)

Pyrale des buissons *Pyrausta despicata*

- Avril** : (3 observations - 3 papillons vus)
- Épinay-sur-Orge : 1 le 17-IV, 1 le 17-IV (ML)
 - Mespuits : 1 le 14-IV (JL-ML)

- Mai** : (3 observations - 4 papillons vus)
- Gironville-sur-Essonne : 2 le 25-V (JL-ML)
 - Mespuits : 1 le 23-V, 1 le 25-V (JL-ML)

- Juin** : (2 observations - 4 papillons vus)
- Écharcon : 3 le 16-VI (JL-ML)
 - Épinay-sur-Orge : 1 le 13-VI (ML)



Crambus des prés *Crambus lathoniellus*
© Michel LAPRAT – mai 2011

Pyrale du maïs *Ostrinia nubilalis*

- Avril** : (1 observation - 1 papillon vu)
- Gironville-sur-Essonne : 1 le 24-IV (JL-ML)

- Mai** : (2 observations - 2 papillons vus)
- Bouville : 1 le 11-V (JL-ML)
 - Mespuits : 1 le 11-V (JL-ML)

Pyrale noire ** *Heliothela wulfeniana*

- Mai** : (1 observation - 1 papillon vu)
- Gironville-sur-Essonne : 1 le 25-V (JL-ML)

**Nom vernaculaire proposé par Michel Laprat

Pyrale pourprée *Pyrausta purpuralis*

Avril : (1 observation - 1 papillon vu)
● Épinay-sur-Orge : 1 le 21-IV (ML)

Juin : (1 observation - 2 papillons vus)
● Écharcon : 2 le 16-VI (JL-ML)

Famille des *Geometridae*

Alternée *Epirrhoe alternata*

Avril : (1 observation - 1 papillon vu)
● Marcoussis : 1 le 27-IV (ML)

Brocatelle d'or *Camptogramma bilineata*

Mai : (1 observation - 1 papillon vu)
● Mespuits : 1 le 23-V (JL-ML)

Céladon *Campaea margaritata*

Mai : (1 observation - 1 papillon vu)
● Sermaise : 1 le 27-V (PM)

Divisée, Phalène blanche *Siona lineata*

Mai : (1 observation - 1 papillon vu)
● Bouville : 1 le 11-V (JL-ML)



Divisée, Phalène blanche *Siona lineata*
© Michel LAPRAT – mai 2011

Dosithée vieillie *Idaea seriata*

Avril : (1 observation - 2 papillons vus)
● Draveil : 2 le 26-IV (PM)

Fausse eupithécie *Gymnoscelis rufifasciata*

Mars : (1 observation - 1 papillon vu)
● Épinay-sur-Orge : 1 le 25-III (ML)



Fausse eupithécie *Gymnoscelis rufifasciata*
© Michel LAPRAT – mars 2011

Illégitime *Boudinotiana notha*

Mars : (1 observation - 1 papillon vu)
● Draveil : 1 le 24-III (PM)

Avril : (1 observation - 1 papillon vu)
● Draveil : 1 le 15-IV (PM)

Marginée *Lomaspilis marginata*

Avril : (1 observation - 1 papillon vu)
● Draveil : 1 le 15-IV (PM)

Mai : (1 observation - 1 papillon vu)
● Itteville : 1 le 26-V (CP)



Marginée *Lomaspilis marginata*
© Christine PRAT – mai 2011

Panthère *Pseudopanthera macularia*

- Avril** : (5 observations - 6 papillons vus)
- Bouray-sur-Juine : 1 le 23-IV (CP)
 - Bouville : 1 le 25-IV (CP)
 - Draveil : 1 le 19-IV, 2 le 26-IV (PM)
 - La-Forêt-Sainte-Croix : 1 le 24-IV (CP)

- Mai** : (9 observations - environ 26 papillons vus)
- Bouville : 12 le 3-V (CP), 1 le 11-V, 1 le 17-V (CP)
 - Draveil : 1 le 6-V, 5 environ le 7-V, 2 le 9-V, 1 le 21-V (PM)
 - Gironville-sur-Essonne : 2 le 14-V, 1 le 25-V (JL-ML)

Phalène ondée *Xanthorhoe fluctuata*

- Avril** : (2 observations - 2 papillons vus)
- Draveil : 1 le 10-IV, 1 le 20-IV (PM)



Phalène ondée *Xanthorhoe fluctuata*
© Patrick MULOT

Phalène ornée *Scopula ornata*

- Mai** : (1 observation - 1 papillon vu)
- Gironville-sur-Essonne : 1 le 25-V (JL-ML)

Phalène picotée *Ematurga atomaria*

- Avril** : (1 observation - 1 papillon vu)
- Bouville : 1 femelle le 25-IV (CP)
- Mai** : (2 observations - 2 papillons vus)
- Bouville : 1 le 3-V (CP)
 - Gironville-sur-Essonne : 1 le 14-V (JL-ML)



Phalène ornée *Scopula ornata*
© Michel LAPRAT – mai 2011

Triple raie *Aplocera plagiata*

- Mai** : (1 observation - 2 papillons vus)
- Gironville-sur-Essonne : 2 le 14-V (JL-ML)

Famille des *Noctuidae*

Arlequinette jaune *Emmelia trabealis*

- Mai** : (2 observations - 2 papillons vus)
- Gironville-sur-Essonne : 1 le 22-V (CP)
 - Mespuits : 1 le 25-V (JL-ML)
- Juin** : (1 observation - 1 papillon vu)
- Mespuits : 1 le 4-VI (CP)

Doublure jaune *Euclidia glyphica*

- Avril** : (5 observations - 5 papillons vus)
- Épinay-sur-Orge : 1 le 17-IV, 1 le 17-IV, 1 le 21-IV (ML)
 - Gironville-sur-Essonne : 1 le 24-IV (JL-ML)
 - Mespuits : 1 le 24-IV (JL-ML)
- Mai** : (3 observations - 5 papillons vus)
- Épinay-sur-Orge : 1 le 19-V (ML)
 - Gironville-sur-Essonne : 2 le 14-V, 2 le 25-V (JL-ML)



Arlequinette jaune *Emmelia trabealis*
© Michel LAPRAT – mai 2011

Herminie des ronces *Herminia tarsicrinalis*

- Juin** : (1 observation - 1 papillon vu)
● Épinay-sur-Orge : 1 le 21-VI (ML)

Lambda *Autographa gamma*

- Juin** : (1 observation - 1 papillon vu)
● Épinay-sur-Orge : 1 le 22-VI (ML)

Maure *Mormo maura*

- Juin** : (1 observation - 1 papillon vu)
● Draveil : 1 le 18-VI (PM)

Mi, M noir *Euclidia mi*

- Mai** : (1 observation - 1 papillon vu)
● Gironville-sur-Essonne : 1 le 25-V (JL-ML)

Noctuelle à museau *Hypena proboscidalis*

- Mai** : (1 observation - 1 papillon vu)
● Cerny : 1 le 13-V (CP)

Noctuelle de la patience *Viminia rumicis*

- Mai** : (1 observation - environ 30 papillons vus)
● Bouville : 30 environ le 11-V (JL-ML)

Noctuelle du gazon *Tholera cespitis*

- Juin** : (1 observation - 1 papillon vu)
● Cerny : 1 le 7-VI (CP)

Noctuelle en deuil *Tyta luctuosa*

- Mai** : (2 observations - 3 papillons vus)
● Bouville : 2 le 11-V (JL-ML)
● Épinay-sur-Orge : 1 le 23-V (ML)

- Juin** : (1 observation - 1 papillon vu)
● Épinay-sur-Orge : 1 le 22-VI (ML)

Noctuelle pâle *Mythimna pallens*

- Juin** : (1 observation - 1 papillon vu)
● Épinay-sur-Orge : 1 le 23-VI (ML)

Noctuelle purpurine *Eublemma purpurina*

- Mai** : (1 observation - 1 papillon vu)
● Champmotteux : 1 le 22-V (CP)

Pyramide *Amphipyra pyramidea*

- Juin** : (2 observations - 9 papillons vus)
● Breux-Jouy : 1 le 25-VI (PM)
● Bruyères-le-Châtel : 8 le 25-VI (PM)



Herminie des ronces *Herminia tarsicrinalis*
© Michel LAPRAT – juin 2011



Noctuelle à museau *Hypena proboscidalis*
© Christine PRAT – mai 2011



Noctuelle purpurine *Eublemma purpurina*
© Christine PRAT – mai 2011

Famille des *Pterophoridae*

Ptérophore blanc *Pterophorus pentadactyla*

- Mars** : (1 observation - 1 papillon vu)
● Gometz le Châtel : 1 le 9-III (JB)
- Mai** : (1 observation - 1 papillon vu)
● Champmotteux : 1 le 29-V (CP)

Famille des *Saturniidae*

Hachette *Aglia tau*

- Avril** : (1 observation - 1 papillon vu)
● Draveil : 1 le 19-IV (PM)

Famille des *Sphingidae*

Moro-sphinx *Macroglossum stellatarum*

- Juin** : (14 observations - 14 papillons vus)
● Boigneville : 1 le 20-VI (PC)
● Draveil : 1 le 1-VI, 1 le 2-VI, 1 le 5-VI, 1 le 16-VI, 1 le 18-VI, 1 le 21-VI, 1 le 24-VI (PM)
● Épinay-sur-Orge : 1 le 4-VI, 1 le 16-VI, 1 le 27-VI, 1 le 28-VI (ML)
● Fontenay-lès-Briis : 1 le 25-VI (PM)
● Gometz le Châtel : 1 le 23-VI (JB)

Sphinx bourdon *Hemaris tityus*

- Mai** : (1 observation - 1 papillon vu)
● Gironville-sur-Essonne : 1 le 25-V (JL-ML)

Sphinx gazé *Hemaris fuciformis*

- Mai** : (1 observation - 1 papillon vu)
● Draveil : 1 le 8-V (PM)
- Juin** : (1 observation - 1 papillon vu)
● Draveil : 1 le 12-VI (PM)



Moro-sphinx *Macroglossum stellatarum*
© Joël BRUN – juin 2011

Famille des *Thyrididae*

Sphinx pygmée *Thyris fenestrella*

- Juin** : (1 observation - 1 papillon vu)
● Épinay-sur-Orge : 1 le 13-VI (ML)

Famille des *Zygaenidae*

Zygène de la coronille *Zygaena ephialtes*

- Juin** : (1 observation - 1 papillon vu)
● Champcueil : 1 le 8-VI (ML)

Zygène de la filipendule *Zygaena filipendulae*

- Juin** : (1 observation - 1 papillon vu)
● Champmotteux : 1 le 12-VI (CP)



Zygène de la coronille *Zygaena ephialtes*
© Michel LAPRAT – juin 2011

Famille des *Oecophoridae*

Oecophore nervurée *Alabonia geoffrella*

- Avril : (1 observation - 1 papillon vu)
● Marcoussis : 1 le 27-IV (ML)



Oecophore nervurée *Alabonia geoffrella*
© Michel LAPRAT – avril 2011

*** A propos de *Brenthis daphne* - Nacré de la Ronce

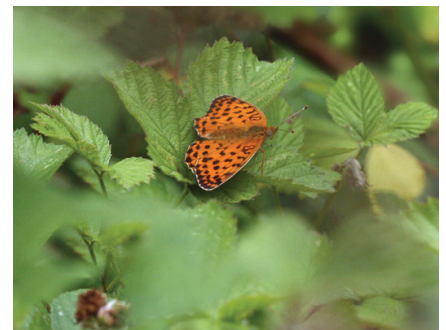
- Extrait de la réponse de Monsieur Gérard LUQUET éminent entomologiste, suite à ma demande d'identification de l'espèce présentée sur la photo ci-dessous.

Chère Madame,

« ... A l'issue de comparaisons minutieuses, et en procédant par élimination, mais avec les réserves d'usage, je pense que l'on peut identifier l'exemplaire de votre cliché comme un Nacré de la Ronce (*Brenthis daphne*).

Brenthis daphne (le Nacré de la Ronce), espèce restreinte au midi méditerranéen (avec un îlot disjoint en Alsace) jusque dans les années '60, a commencé à s'étendre vers le nord au cours des années '70. En 1976, il avait atteint la Bourgogne, et n'a cessé de progresser vers le nord depuis, ayant maintenant dépassé la latitude de Paris. C'est un cas typique d'espèce favorisée par le réchauffement climatique.

Le Nacré de la Ronce a conquis la forêt de Fontainebleau durant la fin des années '90 (période 1997-1999) ; il y était excessivement abondant cette année, où j'en ai vu des centaines d'exemplaires le 1^{er} juin. L'an dernier, je l'ai également observé plus au nord, ... Je pense qu'il est maintenant établi en Essonne ; toutefois, sa présence doit y passer plus facilement inaperçue, car son biotope électif (les massifs forestiers et espaces boisés étendus) y est plutôt mal représenté. C'est donc une espèce à surveiller dans notre département.



Nacré de la ronce *Brenthis daphne*
© C.PRAT – juin 2011 -D'Huisson Longueville

En tout état de cause, je pense donc que c'est bien *Brenthis daphne* que vous avez photographié. Si vous en avez l'occasion l'an prochain, essayez d'en photographier le dessous : c'est en général possible pendant qu'il est occupé à butiner les fleurs de Ronces, une de ses sources de nectar préférées ...»

Gérard Luquet.

Merci à Monsieur Luquet pour sa réponse très détaillée.

RHOPALOCERES observés en ESSONNE - 1^{er} SEMESTRE 2011

(Nombre de papillons vus)

FAMILLES	Sous-famille	ESPECES	janv.	fév.	mars	avril	mai	juin	Total
Hesperidae	<i>Hesperiiinae</i>	Hespérie de la houque <i>Thymelicus sylvestris</i>						1	1
	<i>Pyrginae</i>	Hespérie de la mauve <i>Pyrgus malvae</i>				3	2		5
	<i>Pyrginae</i>	Hespérie de l'alcée <i>Carcharodus alceae</i>					2		2
	<i>Pyrginae</i>	Point de Hongrie <i>Erynnis tages</i>				15	9		24
	<i>Hesperiiinae</i>	Sylvaine <i>Ochlodes sylvanus</i>					11	10	21
Lycaenidae	<i>Polyommatainae</i>	Argus frêle <i>Cupido minimus</i>					2		2
	<i>Theclinae</i>	Argus vert <i>Callophrys rubi</i>				4	1		5
	<i>Polyommatainae</i>	Azuré bleu-céleste <i>Lysandra bellargus</i>					35	2	37
	<i>Polyommatainae</i>	Azuré de la bugrane <i>Polyommatus icarus</i>				2	19	32	53
	<i>Polyommatainae</i>	Azuré de la faucille <i>Everes alcetas</i>					1		1
	<i>Polyommatainae</i>	Azuré des nerpruns <i>Celastrina argiolus</i>			7	38	7	9	61
	<i>Polyommatainae</i>	Collier-de-coraïl <i>Aricia agestis</i>				6	3	3	12
	<i>Lycaeninae</i>	Cuivré commun <i>Lycaena phlaeas</i>				2	1		3
	<i>Theclinae</i>	Thécla de l'orme <i>Satyrium w-album</i>						3	3
	<i>Theclinae</i>	Thécla de l'yeuse <i>Satyrium ilicis</i>					1	9	10
	Nymphalidae	<i>Satyrinae</i>	Amaryllis <i>Pyronia tithonus</i>						2
<i>Nymphalinae</i>		Belle dame <i>Vanessa cardui</i>					2	4	6
<i>Nymphalinae</i>		Carte géographique <i>Araschnia f.levana/f.prorsa</i>				2	1	1	4
<i>Satyrinae</i>		Céphale <i>Coenonympha arcania</i>					35	27	62
<i>Satyrinae</i>		Demi-deuil <i>Melanargia galathea</i>					5	279	284
<i>Apaturinae</i>		Grand Mars changeant <i>Apatura iris</i>						1	1
<i>Heliconiinae</i>		Grand nacré <i>Argynnis aglaja</i>					2	50	52
<i>Nymphalinae</i>		Grande tortue <i>Nymphalis polychloros</i>			5	3	1		9
<i>Satyrinae</i>		Mégère ou Satyre <i>Lasiommata megera</i>					2		2
<i>Nymphalinae</i>		Mélitée du mélampyre <i>Mellicta athalia</i>					1		1
<i>Nymphalinae</i>		Mélitée du plantain <i>Melitaea cinxia</i>				3	6		9
<i>Satyrinae</i>		Myrtil <i>Maniola jurtina</i>					13	56	69
<i>Heliconiinae</i>		Nacré de la ronce <i>Brenthis daphne</i>						2	2
<i>Satyrinae</i>		Némusien ou Ariane <i>Lasiommata maera</i>					8	2	10
<i>Nymphalinae</i>		Paon du jour <i>Inachis io</i>	1		56	39	10	46	152
<i>Apaturinae</i>		Petit mars changeant <i>Apatura ilia</i>						3	3
<i>Heliconiinae</i>		Petit nacré <i>Issoria lathonia</i>				6	1	8	15
<i>Limenitinae</i>		Petit sylvain <i>Limenitis camilla</i>					6	12	18
<i>Nymphalinae</i>		Petite tortue <i>Aglais urticae</i>					1		1
<i>Heliconiinae</i>		Petite violette <i>Clossiana dia</i>				68	3	9	80
<i>Satyrinae</i>		Procris /Fadet commun <i>Coenonympha pamphilus</i>				9	62	60	131
<i>Nymphalinae</i>		Robert-le-diable <i>Polygonia c-album</i>			16	10	3	21	50
<i>Heliconiinae</i>		Tabac d'Espagne <i>Argynnis paphia</i>						7	7
<i>Satyrinae</i>		Tircis <i>Pararge aegeria</i>				42	8	13	63
<i>Satyrinae</i>		Tristan <i>Aphantopus hyperantus</i>						10	10
<i>Nymphalinae</i>		Vulcain <i>Vanessa atalanta</i>		1		1	5	4	11
Papilionidae		<i>Papilioninae</i>	Flambé <i>Iphiclides podalirius</i>				30	12	1
	<i>Papilioninae</i>	Machaon <i>Papilio machaon</i>				6	2	3	11
Pieridae	<i>Pierinae</i>	Aurore <i>Anthocharis cardamines</i>			3	187	13		203
	<i>Coliadinae</i>	Citron <i>Gonepteryx rhamni</i>		3	42	100	13	5	163
	<i>Coliadinae</i>	Fluoré <i>Colias alfacariensis</i>				14	11	5	30
	<i>Pierinae</i>	Piéride de la rave <i>Pieris rapae</i>			5	26	5	85	121
	<i>Pierinae</i>	Piéride du chou <i>Pieris brassicae</i>			2	13	7	15	37
	<i>Dismorphiinae</i>	Piéride du lotier <i>Leptidea sinapis</i>				4	12		16
	<i>Pierinae</i>	Piéride du navet <i>Pieris napi</i>				10	2	7	19
	<i>Coliadinae</i>	Souci <i>Colias crocea</i>					1		1

HETERO CERES observés en ESSONNE – 1 SEMESTRE 2011

(Nombre de papillons vus)

FAMILLE	ESPECES	Janv.	Févr.	mars	avril	mai	juin	
Arctiidae	Bordure ensanglantée <i>Diacrisia sannio</i>					5		5
	Écaille du séneçon <i>Tyria jacobaeae</i>					4		4
Crambidae	Crambus confus <i>Catoptria falsella</i>					1		1
	Crambus des prés <i>Crambus lathoniellus</i>					2		2
	Pyrale de l'ortie <i>Eurrhpara hortulata</i>					1		1
	Pyrale des buissons <i>Pyrausta despicata</i>				3	4	4	11
	Pyrale du maïs <i>Ostrinia nubilalis</i>				1	2		3
	Pyrale noire** <i>Heliothela wulfeniana</i>					1		1
	Pyrale pourprée <i>Pyrausta purpuralis</i>				1		2	3
Geometridae	Alternée <i>Epirrhoe alternata</i>				1			1
	Brocatelle d'or <i>Camptogramma bilineata</i>					1		1
	Céladon <i>Campaea margaritata</i>					1		1
	Divisée, Phalène blanche <i>Siona lineata</i>					1		1
	Dosithée vieillie <i>Idaea seriata</i>				2			2
	Fausse eupithécie <i>Gymnoscelis rufifasciata</i>			1				1
	Illégitime <i>Boudinotiana notha</i>			1	1			2
	Marginée <i>Lomaspilis marginata</i>				1	1		2
	Panthère <i>Pseudopanthera macularia</i>				6	26		32
	Phalène ondée <i>Xanthorhoe fluctuata</i>				2			2
	Phalène ornée <i>Scopula ornata</i>					1		1
	Phalène picotée <i>Ematurga atomaria</i>				1	2		3
	Triple raie <i>Aplocera plagiata</i>					2		2
Noctuidae	Arlequinette jaune <i>Emmelia trabealis</i>					2	1	3
	Doublure jaune <i>Euclidia glyphica</i>				5	5		10
	Herminie des ronces <i>Herminia tarsicrinalis</i>						1	1
	Lambda <i>Autographa gamma</i>						1	1
	Maure <i>Mormo maura</i>						1	1
	Mi, M noir <i>Euclidia mi</i>					1		1
	Noctuelle à museau <i>Hypena proboscidalis</i>					1		1
	Noctuelle de la patience <i>Viminia rumicis</i>					30		30
	Noctuelle du gazon <i>Tholera cespitis</i>						1	1
	Noctuelle en deuil <i>Tyta luctuosa</i>					3	1	4
	Noctuelle pâle <i>Mythimna pallens</i>						1	1
	Noctuelle purpurine <i>Eublemma purpurina</i>					1		1
	Pyramide <i>Amphipyra pyramidea</i>						9	9
Oecophoridae	Oecophore nervurée <i>Alabonia geoffrella</i>				1			1
Pterophoridae	Ptérophore blanc <i>Pterophorus pentadactyla</i>			1		1		2
Saturniidae	Hachette <i>Agria tau</i>				1			1
Sphingidae	Moro-sphinx <i>Macroglossum stellatarum</i>						14	14
	Sphinx bourdon <i>Hemaris tityus</i>					1		1
	Sphinx gazé <i>Hemaris fuciformis</i>					1	1	2
Thyrididae	Sphinx pygmée <i>Thyris fenestrella</i>						1	1
Zygaenidae	Zygène de la coronille <i>Zygaena ephialtes</i>						1	1
	Zygène de la filipendule <i>Zygaena filipendulae</i>						1	1

**Nom vernaculaire proposé par M .LAPRAT

Bilan des observations de lépidoptères effectuées en Essonne

Au cours du 1^{er} semestre 2011 (rédigé par Christine PRAT)

95 espèces de lépidoptères ont été identifiées au cours de ce semestre par 8 observateurs, 47 communes ont été prospectées et 1954 papillons ont été comptabilisés.

Liste des observateurs ayant fourni des données pour établir cette synthèse :

Thierry AURISSEGGUES, Joël BRUN, Pauline COURIC, Marlène MOITY, Patrick MULOT, Michel et Jocelyne LAPRAT, Christine PRAT.

Merci à Michel LAPRAT pour la relecture de l'ensemble des documents de la synthèse

Rhopalocères (papillons de jour)

51 espèces observées

- 5 de la famille des *Hesperiidae*
- 10 de la famille des *Lycaenidae*
- 26 de la famille des *Nymphalidae*
- 2 de la famille des *Papilionidae*
- 8 de la famille des *Pieridae*

Contrairement à l'année 2010 qui a eu un hiver froid et durable, nous avons bénéficié en 2011 d'un hiver court et d'un printemps très précoce. C'est donc tôt que la nature s'est réveillée et que les hivernants ont fait leur apparition. Dès janvier le **Paon du jour** *Inachis io* est signalé, en février le **Vulcain** *Vanessa atalanta* et le **Citron** *Gonepteryx rhamni* puis en mars la **Grande tortue** *Nymphalis polychloros* (signalons ce dernier « en recul très important en Ile-de- France »).

- **En avril**, nous comptabilisons : 299 prospections, 630 papillons vus et 26 espèces identifiées.

L'émergence de l'**Aurore** *Anthocharis cardamines* qui commence en mars atteint un nombre d'individus exceptionnel en avril : 187 papillons vus pour 65 observations ce qui est considérable au regard des années précédentes (81 papillons vus en 2010 pour 25 observations). Il est présent dans beaucoup de communes. Les observateurs ont constaté une activité particulièrement dense de l'espèce cette année. « Rarement posés les papillons voletaient en permanence d'un point à un autre à une altitude de 2 m environ ». Le photographe n'y trouva pas son bonheur !... La population mâle de cette espèce a été signalée beaucoup plus souvent que la population femelle (2/3 pour 1/3). On peut expliquer ce constat par une plus grande possibilité de reconnaître en vol un mâle grâce à la couleur orange de l'apex du recto de ses ailes antérieures absente chez la femelle.

Le **Citron** *Gonepteryx rhamni* est très visible à cette période. Notons également la **Petite violette** *Clossiana dia* et l'**Azuré des Nerpruns** *Celastrina argiolus* avec une population plus importante que les deux dernières années.

- **En mai**, nous comptabilisons : 163 prospections, 347 papillons vus et 43 espèces identifiées.

L'activité de ce mois a été très calme. La sécheresse qui a sévi depuis des mois peut être à l'origine de ce constat. Les jachères ont été fauchées et les terrains en friche labourés. Certains lieux d'observations ont perdu leur spécificité. Néanmoins, même si l'on constate une population faible, ce mois a été propice à l'émergence d'une grande diversité d'espèces (la plus importante de la période).

- **En juin** nous comptabilisons : 192 prospections 807 papillons vus et 36 espèces identifiées.

Le **Demi-deuil** *Melanargia galathea* reste le leader en nombre de papillons vus. 279 individus sont signalés au cours du mois. Noir et blanc cet imago attire l'attention par une population très groupée autour des Centaurées et des Scabieuses entre autre, dont il butine le nectar.

Remarquons l'exceptionnelle présence du **Nacré de la ronce** *Brenthis daphne* et du **Grand mars changeant** *Apatura iris* ; 2 espèces considérées comme disparues en Essonne. Il sera nécessaire en 2012 d'exercer une pression d'observation plus importante afin de confirmer la présence de ces espèces dans le département.

Le temps particulièrement doux a été propice au **Petit sylvain** *Limenitis camilla* espèce qui était assez peu observée les années passées. Les clairières ensoleillées, la lisière des bois souvent humide constituent son habitat et les conditions climatiques particulières ont sans doute favorisé une plus grande émergence de l'espèce.

vagabondages...



UNE GUEPE MONSTRUEUSE BAPTISEE "GARUDA"

Une nouvelle sorte de guêpe, impressionnante et jusqu'alors inconnue, est étudiée en ce moment au Musée d'Histoire Naturelle de Berlin. D'un noir intense, dotée de mandibules gigantesques et d'un corps surdimensionné, elle ressemble davantage à une machine de guerre qu'à un insecte !

Son comportement est mal connu, car il n'a pas été étudié en milieu naturel. Il est cependant fort probable que la taille gigantesque des mandibules joue un rôle prépondérant dans sa capacité à se défendre et l'aiguillon relié à une glande à venin à l'extrémité de son abdomen bien plus développé

chez la Garuda, que chez aucune autre guêpe peut certainement infliger des morsures et déchirures extrêmement douloureuses.

Pour en savoir plus :

http://www.notre-planete.info/actualites/actu_2938_quepe_garuda.php



L'OPIE lance une enquête sur la

LAINEUSE DU PRUNELLIER

Eriogaster catax, Hétérocère (papillon dit "de nuit") doit son nom de "Laineuse" à sa ponte recouverte de soies (poils) faisant penser à une touffe de laine laissée par un mammifère.

Cette Laineuse est considérée comme menacée dans plusieurs pays de l'ouest de l'Europe. En France, elle est protégée sur le territoire national (Arrêté du 23 avril 2007) et jugée d'intérêt communautaire vis-à-vis de la Directive européenne Habitat-Faune-Flore.



Afin d'agir efficacement pour sa conservation, l'OPIE lance une enquête préalable sur sa répartition et l'état de ses populations.

Eriogaster catax semble préférer les milieux calcicoles et/ou thermophiles, abrités du vent. On rencontre cette espèce dans les haies, les buissons, les lisières forestières bien exposées, les bois ouverts et les clairières avec une strate arbustive importante notamment à Aubépine ou Prunellier, nourritures des chenilles.

Pour en savoir plus :

<http://www.insectes.org/enquete/laineuse-du-prunellier.html>

Vu pour vous au cinéma



Une mare abandonnée.

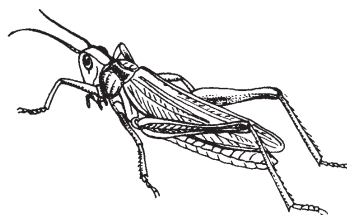
Deux enfants solitaires tombent sous le charme de ce lieu sauvage qui les rapproche peu à peu l'un de l'autre et les aide à apprivoiser la vie.

À travers leur regard, leur imaginaire, la mare devient un royaume secret à la fois merveilleux et inquiétant, peuplé de créatures de rêve ou de cauchemar.

Une expérience initiatique, brève et intense, dont ils sortiront transformés.

LISTE DES ORTHOPTERES CITES

<i>NOM SCIENTIFIQUE</i>	NOM VERNACULAIRE
<i>Aiolopus thalassinus</i>	Oedipode émeraude
<i>Chorthippus albomarginatus</i>	Criquet marginé
<i>Chorthippus biguttulus</i>	Criquet mélodieux
<i>Chorthippus brunneus</i>	Criquet duettiste
<i>Chorthippus dorsatus</i>	Criquet verte-échine
<i>Chorthippus parallelus</i>	Criquet des pâtures
<i>Chorthippus vagans</i>	Criquet des pins
<i>Chrysochraon dispar</i>	Criquet des clairières
<i>Conocephalus fuscus</i>	Conocéphale bigarré
<i>Euchorthippus elegantulus</i>	Criquet glauque
<i>Gomphocerippus rufus</i>	Gomphocère roux
<i>Leptophyes punctatissima</i>	Leptophie ponctuée
<i>Mantis religiosa</i>	Mante religieuse
<i>Meconema meridionale</i>	Méconème fragile
<i>Meconema thalassinum</i>	Méconème tambourinaire
<i>Metrioptera rosellii</i>	Decticelle bariolée
<i>Myrmeleotettix maculatus</i>	Ghomphocère tacheté
<i>Nemobius sylvestris</i>	Grillon des bois
<i>Oecanthus pellucens</i>	Grillon d'Italie
<i>Oedipoda caerulea</i>	Oedipode turquoise
<i>Omocestus rufipes</i>	Criquet noir ébène
<i>Phaneroptera falcata</i>	Phanérotère porte-faux
<i>Phaneroptera nana</i>	Phanérotère méridional
<i>Pholidoptera griseoaptera</i>	Decticelle cendrée
<i>Ruspolia nitidula</i>	Conocéphale gracieux
<i>Stenobothrus nigromaculatus</i>	Criquet bourdonneur
<i>Tetrix subulata</i>	Tetrix riverain
<i>Tetrix undulata</i>	Tetrix forestier
<i>Tettigonia viridissima</i>	Sauterelle verte



Crédits photographiques

Joël BRUN
Michel LAPRAT
Patrick MULOT-SAUVANNET
Christine PRAT