

Chronique vagabonde

lépidoptères, orthoptères, odonates, et autres...



⑥

2^{ème} semestre 2011

SOMMAIRE

- ◆ Préambule [Odile Clout]
- ◆ Rencontre avec le Morio [Michel Laprat]
- ◆ Synthèse des observations de Lépidoptères au 2^{ème} semestre 2011 en Essonne [Christine Prat]
- ◆ Bilan général [Christine Prat]
- ◆ Vagabondages avec Quizz [Odile Clout]



PREAMBULE

Se détourner un instant de la crise écologique planétaire pour observer l'infiniment petit, le mémoriser, l'étudier, en partager la connaissance, et peut-être participer à sa protection...quelles belles motivations pour cette Chronique. Et il faut croire qu'elles sont porteuses, puisque nous voici déjà au 6^{ème} numéro !

Certes le département n'est pas intégralement prospecté, mais grâce à quelques fidèles passionnés qui communiquent scrupuleusement leurs données, la synthèse du 2^{ème} semestre 2011 présente une fois encore de bien intéressantes observations, magnifiquement agrémentées de superbes photos.

Michel nous fait une nouvelle fois, et de façon palpitante, partager son expérience. Il ne tient qu'à vous d'en faire autant, et de proposer des sujets pour les prochaines éditions !

Bonne lecture
Très cordialement,
Odile Clout

Rencontre avec le Morio

Par un beau samedi de juillet, nous décidons de faire une promenade dans la plaine de Chanfroy (massif forestier de Fontainebleau) dont nous avons souvent entendu parler.

A peine sortis de la voiture, près du haras, nous observons notre premier Sylvandre, *Hipparchia fagi*, et ce ne sera pas le dernier. Il se croyait être bien à l'abri des regards sur le tronc d'un arbre.

Nous continuons notre chemin, voilà un Tristan, *Aphantopus hyperantus*, il est 11h, c'est une journée qui commence bien.

Une centaine de mètres plus loin, quelques Lycènes et Piérides, principalement celles du Lotier, puis nos premiers Demi-deuil et Nacrés, notamment le Moyen Nacré *Argynnis adippe*, espèce pas très commune dans la région.

Prairies en bordure de forêt : nous sommes intrigués par un oiseau que nous avons vraisemblablement dérangé. En effet c'est une alouette lulu qui niche dans le coin et que l'on empêche d'aller nourrir ses petits.

Nous nous éloignons discrètement, non sans avoir pris quelques photos.



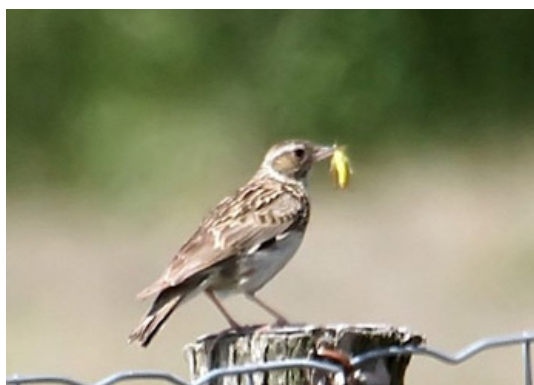
Sylvandre



Tristan



Moyen Nacré



Alouette lulu

Azuré de l'ajonc



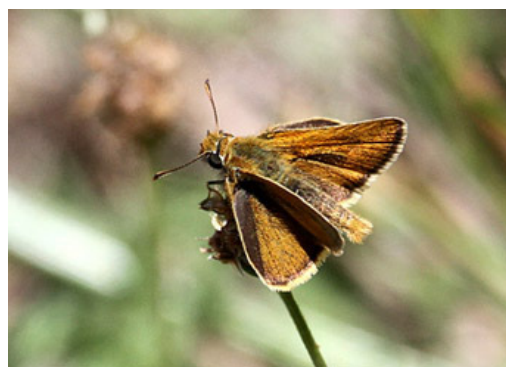
Au détour d'une allée, nous croisons un chercheur du muséum, spécialiste des batraciens avec qui nous parlons de nos observations respectives. C'est un habitué des lieux, il y vient régulièrement depuis de nombreuses années. Nous déplorons ensemble la rareté de certaines espèces, notamment du papillon le Morio, qui, nous indique-t-il, n'a plus été vu depuis bien longtemps. Puis nous nous séparons, lui vers une mare à proximité, nous vers d'autres prés fleuris. Chemin faisant, nous observons quelques Cuivrés et Fauts communs, Thécla de l'Yeuise, le Sylvandre omni présent, Tabac d'Espagne, Citron, Petite Violette, Amaryllis ainsi qu'un accouplement de Demi-deuil. Puis quelques Azurés de l'Ajonc *Plebejus argus* dans un autre milieu, celui des callunes et de la bruyère.

Autres milieux, autres papillons : ici beaucoup de Machaons, *Papilio machaon*, là quelques Hespérides tel l'Hespérie de la houque, *Thymelicus sylvestris*. Les heures s'égrènent au fil des observations et tout doucement nous prenons le chemin du retour, lorsqu'un papillon surgit devant nous de nulle part et se dirige à la lisière de la forêt. Je crois reconnaître le « fameux » Morio. Je le suis, la chance est avec moi, il s'arrête un instant, juste le temps de confirmer que c'est bien lui. Le voilà qui repart, moi à sa poursuite dans le sous-bois couvert de ronces. Enfin, il se pose sur un tronc de pin. Tout doucement nous nous approchons, il nous attend. Il ouvre et il ferme ses ailes en se déplaçant. Nous réussissons à le prendre en photo, ouvert, puis fermé. Puis il semble s'immobiliser, nous avons l'impression qu'il s'installe pour la nuit, peut-être est-il tout simplement entrain de se restaurer ? Finalement, c'est nous qui décidons de rentrer, car il se fait tard, les derniers rayons du soleil disparaissent à travers les arbres. Coïncidence étrange, il a suffi d'une conversation, quelques heures plus tôt, pour que la nature nous prouve le contraire, le Morio est bien présent dans le massif bellifontain. Quelle journée inoubliable.

Jocelyne & Michel



Machaon



Hespérie de la houque

À propos du Morio *Nymphalis antiopa* (Linnaeus 1758) :

- Famille des Nymphalidae, sous famille des nymphalinae
- Les 2 sexes sont semblables,
- Vole de juin à mi-Août en une génération puis estive en plaine et vole de nouveau en automne, hiverne ensuite dans un tas de bois, une grange etc..
- Vole en mars/mai, époque de la reproduction.
- Ponte groupée en manchon autour des rameaux de saules (*Salix caprea*, *alba*, *eleagnos*), de bouleau (*Betula pendula*) parfois de peuplier.
- Chenilles mai/juillet en communauté dans une toile de soie.
- Les Imagos se nourrissent surtout de sève sur les troncs d'arbres, bouleaux en particulier.
- Le Morio est protégé en Île-de-France



Synthèse des observations de Lépidoptères en Essonne

Période du 2e semestre 2011 rédigée par **Christine PRAT**

Liste des observateurs qui ont contribué à cette synthèse :

Jacques BERGER (JaB) Joël BRUN (JB) Pauline COURIC (PC) Michel LAPRAT et Jocelyne LAPRAT (ML-JL) Marlène MOITY (MM) Patrick MULOT SAUVANNET (PMS) Christine PRAT (CP)

Photographies : Joël BRUN ; Patrick MULOT SAUVANNET ; Michel LAPRAT ; Christine PRAT.

Sous-ordre des Rhopalocères

Amaryllis *Pyronia tithonus*

Juillet : (12 observations - environ 67 papillons vus)

- Abbeville-la-Rivière : 12 le 23-VII (ML-JL)
- Arrancourt : 7 le 23-VII (ML)
- Bouville : 12 environ le 22-VII (CP)
- Cerny : 1 le 11-VII, 7 le 15-VII, 2 le 22-VII (CP)
- Champcueil : 6 le 9-VII (ML)
- Draveil : 1 le 16-VII, 1 le 29-VII (PMS)
- Épinay-sur-Orge : 9 le 30-VII (ML)
- Marcoussis : 8 le 25-VII (ML-JL)
- Ormoy-la-Rivière : 1 le 14-VII (ML-JL)

Août : (7 observations - environ 100 papillons vus)

- Bouville : 34 environ et 1 mâle le 7-VIII, 11 environ le 28-VIII (CP)
- Cerny : 4 le 1-VIII (CP)
- D'Huisson-Longueville : 12 environ le 28-VIII (CP)
- Épinay-sur-Orge : 1 femelle le 24-VIII (ML-JL-JL)
- Gometz-le-Châtel : 19 mâles et 3 femelles le 1-VIII (JB)
- Valpuiseaux : 15 le 1-VIII (ML-JL)



Amaryllis *Pyronia tithonus* mâle
© Christine PRAT – août 2011

Argus bleu-nacré *Lysandra coridon*

Juillet : (2 observations - 4 papillons vus)

- Abbeville-la-Rivière : 3 le 23-VII (ML-JL)
- Ormoy-la-Rivière : 1 le 14-VII (ML-JL)

Août : (5 observations - environ 139 papillons vus)

- Bouville : 20 environ le 2-VIII, 3 mâles et 21 environ le 7-VIII, 12 environ, 2 mâles et 2 femelles le 28-VIII (CP)
- La-Forêt-Sainte-Croix : 20 environ, 4 femelles et 5 mâles le 19-VIII (CP)
- Valpuiseaux : 50 environ le 1-VIII (ML-JL)

Septembre : (3 observations - 6 papillons vus)

- Bouville : 2 mâles et 1 femelle le 21-IX, 1 mâle le 30-IX (CP)
- Gironville-sur-Essonne : 2 le 22-IX (CP)

Azuré bleu-céleste *Lysandra bellargus*

Juillet : (1 observation - 6 papillons vus)

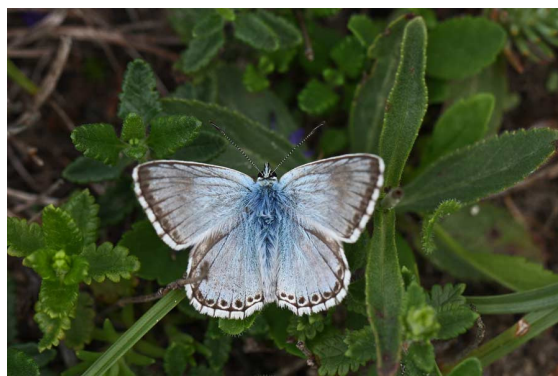
- Abbeville-la-Rivière : 6 le 23-VII (ML-JL)

Août : (3 observations - 4 papillons vus)

- Bouville : 2 mâles le 2-VIII, 1 mâle le 28-VIII (CP)
- La-Forêt-Sainte-Croix : 1 mâle le 19-VIII (CP)

Septembre : (3 observations - 3 papillons vus)

- Bouville : 1 mâle le 21-IX (CP),
- Champmotteux : 1 mâle le 22-IX (CP),
- Milly-la-Forêt : 1 le 30-IX (ML-JL),



Argus bleu-nacré *Lysandra coridon* - mâle
© Christine PRAT – août 2011



Azuré bleu-céleste *Lysandra bellargus* – mâle
© Christine PRAT -

Azuré de la Bugrane *Polyommatus icarus*

Juillet : (5 observations - 19 papillons vus)

- Arrancourt : 3 mâles et 1 femelle le 23-VII (ML-JL)
- Bouville : 1 le 22-VII (CP)
- Épinay-sur-Orge : 6 mâles et 2 femelles le 10-VII, 2 mâles et 1 femelle le 11-VII, 2 mâles et 1 femelle le 30-VII (ML)

Août : (2 observations - 4 papillons vus)

- Bouville : 1 mâle le 7-VIII (CP)
- Valpuiseaux : 3 le 1-VIII (ML-JL)

Septembre : (3 observations - 19 papillons vus)

- Bouville : 1 femelle le 21-IX, 1 mâle et 1 femelle le 30-IX (CP)
- Champmotteux : 10 mâles et 6 femelles le 9-IX (JaB)

Azuré de l'Ajonc *Plebejus argus*

Août : (4 observations - 11 papillons vus)

- Bouville : 2 mâles le 2-VIII, 4 mâles et 3 femelles le 7-VIII, 2 mâles le 28-VIII (CP)

Azuré des Nerpruns *Celastrina argiolus*

Juillet : (14 observations - 18 papillons vus)

- Champcueil : 2 le 9-VII (ML)
- Draveil : 1 le 1-VII, 1 le 4-VII, 1 le 5-VII, 2 le 10-VII, 1 le 11-VII, 1 le 15-VII, 1 le 16-VII, 1 le 20-VII, 1 le 29-VII, 1 le 31-VII (PMS)
- Épinay-sur-Orge : 2 (1 couple) le 11-VII, 2 le 30-VII (ML)
- Ormoy-la-Rivière : 1 mâle le 14-VII (ML-JL)

Août : (7 observations - 7 papillons vus)

- Bouville : 1 le 7-VIII (CP)
- Cerny : 1 le 1-VIII (CP)
- Draveil : 1 le 3-VIII, 1 le 5-VIII, 1 le 27-VIII (PMS)
- Itteville : 1 mâle le 5-VIII, 1 le 16-VIII (CP)

Belle-Dame *Vanessa cardui*

Juillet : (1 observation - 1 papillon vu)

- Ormoy-la-Rivière : 1 le 14-VII (ML-JL)

Août : (1 observation - 1 papillon vu)

- Valpuiseaux : 1 le 1-VIII (ML-JL)

Septembre : (1 observation - 1 papillon vu)

- Saint-Jean-de-Beauregard : 1 le 23-IX (ML-JL)

Carte géographique (gen 2) *Araschnia levana*

Juillet : (1 observation - 1 papillon vu)

- Épinay-sur-Orge : 1 le 4-VII (ML)

Août : (2 observations - 2 papillons vus)

- Épinay-sur-Orge : 1 le 24-VIII (ML-JL)
- Itteville : 1 le 28-VIII (CP)



Azuré de l'ajonc *Plebejus argus* - femelle
© Christine PRAT – août 2011



Belle dame *Vanessa cardui*
© Patrick MULOT SAUVANNET



Carte géographique (gen 2) *Araschnia levana*
© Joël BRUN

Citron *Gonepteryx rhamni*

Juillet : (2 observations - 2 papillons vus)

- Bouville : 1 mâle le 22-VII (CP)
- Cerny : 1 mâle le 22-VII (CP)

Août : (2 observations - 2 papillons vus)

- Boigneville : 1 le 7-VIII (PC)
- D'Huison-Longueville : 1 mâle le 2-VIII (CP)

Collier-de-coraïl *Aricia agestis*

Juillet : (3 observations - 11 papillons vus)

- Abbeville-la-Rivière : 4 le 23-VII (ML-JL)
- Arrancourt : 6 le 23-VII (ML-JL)
- Épinay-sur-Orge : 1 le 11-VII (ML)

Août : (2 observations - 2 papillons vus)

- Épinay-sur-Orge : 1 le 25-VIII, 1 le 30-VIII (ML-JL)

Cuivré commun *Lycaena phlaeas*

Juillet : (1 observation - 2 papillons vus)

- Champcueil : 2 le 9-VII (ML)

Septembre : (1 observation - 2 papillons vus)

- Milly-la-Forêt : 2 le 30-IX (ML)

Cuivré fuligineux *Heodes tityrus*

Septembre : (1 observation - 1 papillon vu)

- Bouville : 1 femelle le 30-IX (CP)

Demi-deuil *Melanargia galathea*

Juillet : (8 observations - environ 58 papillons vus)

- Abbeville-la-Rivière : 3 le 23-VII (ML-JL)
- Arrancourt : 12 le 23-VII (ML-JL)
- Cerny : 1 mâle le 15-VII (CP)
- Champcueil : 5 le 9-VII (ML-JL)
- Champmotteux : 25 environ le 9-VII (CP)
- Draveil : 10 environ le 1-VII (PMS)
- Épinay-sur-Orge : 1 le 3-VII (ML)
- Ormoy-la-Rivière : 1 le 14-VII (ML-JL)

Flambé *Iphiclides podalirius*

Juillet : (6 observations - 10 papillons vus)

- Champmotteux : 1 le 9-VII (CP)
- Épinay-sur-Orge : 2 le 3-VII, 4 le 11-VII, 1 le 24-VII (ML)
- Marcoussis : 1 le 25-VII (ML-JL)
- Ormoy-la-Rivière : 1 le 14-VII (ML-JL)

Août : (3 observations - 4 papillons vus)

- Boigneville : 1 le 7-VIII (PC)
- Bouville : 2 le 7-VIII (CP)
- Valpuiseaux : 1 le 1-VIII (ML-JL)

Septembre : (1 observation - 1 papillon vu)

- Videlles : 1 le 10-IX (MM)



Citron *Gonepteryx rhamni*
© Christine PRAT – juillet 2011



Cuivré commun *Lycaena phlaeas*
© Michel LAPRAT – juillet 2011



Flambé *Iphiclides podalirius*
© Christine PRAT – août 2011

Fluoré *Colias alfacariensis*

Juillet : (4 observations - 16 papillons vus)

- Abbeville-la-Rivière : 5 femelles et 2 mâles le 23-VII (ML-JL)
- Arrancourt : 5 femelles et 1 mâle le 23-VII (ML-JL)
- Champmotteux : 2 le 9-VII (CP)
- Ormoy-la-Rivière : 1 le 14-VII (ML-JL)

Août : (8 observations - environ 66 papillons vus)

- Boigneville : 2 le 7-VIII (PC)
- Bouville : 5 mâles, 6 femelles et 12 environ le 2-VIII, 3 mâles, 1 femelle et 2 (1 couple) le 7-VIII, 3 mâles le 15-VIII, 6 mâles, 3 femelles et 4 (2 couples) le 28-VIII (CP)
- D'Huison-Longueville : 2 mâles le 2-VIII (CP)
- La-Forêt-Sainte-Croix : 15 environ le 19-VIII (CP)
- Valpuseaux : 2 le 1-VIII (ML-JL)

Septembre : (6 observations - environ 84 papillons vus)

- Bouville : 11 mâles, 6 femelles et 6 (3 couples) le 21-IX, 3 mâles, 5 femelles et 20 environ le 30-IX (CP)
- Champmotteux : 10 environ le 22-IX (PMS), 2 mâles le 22-IX (CP)
- D'Huison-Longueville : 3 mâles et 2 femelles le 30-IX (CP)
- Gironville-sur-Essonne : 10 environ et 6 (3 couples) le 22-IX (CP)

Octobre : (2 observations - environ 26 papillons vus)

- Champmotteux : 24 (12 couples environ) le 1-X (JaB)
- D'Huison-Longueville : 2 mâles le 16-X (CP)

Grand Mars changeant *Apatura iris*

Juillet : (1 observation - 1 papillon vu)

- Draveil : 1 le 1-VII (PMS)

Grand Nacré *Argynnis aglaja*

Juillet : (1 observation - 3 papillons vus)

- Arrancourt : 3 le 23-VII (ML-JL)



Grand Mars changeant *Apatura iris*
© Patrick MULOT SAUVANNET

Hespérie de l'Alcée *Carcharodus alceae*

Juillet : (4 observations - 8 papillons vus)

- Cerny : 1 le 15-VII (CP)
- Draveil : 1 le 8-VII (PMS)
- Épinay-sur-Orge : 5 le 10-VII, 1 le 16-VII (ML-JL)

Hespérie du Dactyle *Thymelicus lineolus*

Juillet : (2 observations - 3 papillons vus)

- Épinay-sur-Orge : 1 le 3-VII (ML)
- Marcoussis : 2 le 25-VII (ML-JL)



Hespérie de l'alcée *Carcharodus alceae*
© Christine PRAT – juillet 2011

Machaon *Papilio machaon*

Juillet : (1 observation - 1 papillon vu)

- Draveil : 1 le 15-VII (PMS)

Août : (1 observation - 1 papillon vu)

- Gometz-le-Châtel : 1 le 1-VIII (JB)

Mégère ou Satyre *Lasiommata megera*

Août : (3 observations - 3 papillons vus)

- Bouville : 1 le 2-VIII (CP)
- La-Forêt-Sainte-Croix : 1 mâle le 19-VIII (CP)
- Valpuiseaux : 1 le 1-VIII (ML-JL)

Septembre : (1 observation - 1 papillon vu)

- Champmotteux : 1 mâle le 22-IX (CP)

Mélitée du Plantain *Melitaea cinxia*

Août : (4 observations - 3 papillons vus)

- Valpuiseaux : 1 le 1-VIII (ML-JL)
- Bouville : 1 femelle le 7-VIII, (CP)
- La-Forêt-Sainte-Croix : 1 femelle le 19-VIII (CP)

Myrtil *Maniola jurtina*

Juillet : (8 observations - environ 79 papillons vus)

- Abbeville-la-Rivière : 20 le 23-VII (ML-JL)
- Arrancourt : 30 le 23-VII (ML-JL)
- Bouville : 4 mâles, 3 femelles, 15 environ le 22-VII (CP)
- Champcueil : 1 le 9-VII (ML-JL)
- Champmotteux : 2 le 9-VII (CP)
- Épinay-sur-Orge : 2 mâles le 11-VII (ML)
- Itteville : 1 le 22-VII (ML-JL)
- Ormoy-la-Rivière : 1 le 14-VII (ML-JL)

Août : (8 observations - 20 papillons vus)

- Bouville : 3 mâles et 1 femelle le 7-VIII, 3 mâles le 28-VIII (CP)
- Cerny : 1 mâle et 1 femelle le 1-VIII (CP)
- D'Huison-Longueville : 3 le 2-VIII, 2 mâles le 28-VIII (CP)
- Gometz-le-Châtel : 1 le 1-VIII (JB)
- Valpuiseaux : 5 le 1-VIII (ML-JL)

Némusien ou Ariane *Lasiommata maera*

Juillet : (1 observation - 1 papillon vu)

- Épinay-sur-Orge : 1 femelle le 12-VII (ML)

Août : (2 observations - 2 papillons vus)

- Épinay-sur-Orge : 1 mâle le 24-VIII, 1 le 29-VIII (ML-JL)

Septembre : (2 observations - 2 papillons vus)

- Draveil : 1 femelle le 1-IX (PMS)
- Épinay-sur-Orge : 1 femelle le 25-IX (ML)

Paon-du-jour *Inachis io*

Juillet : (4 observations - 7 papillons vus)

- Draveil : 1 le 1-VII (PMS)
- Épinay-sur-Orge : 3 le 3-VII, 2 le 5-VII, 1 le 8-VII (ML)

Août : (11 observations - 19 papillons vus)

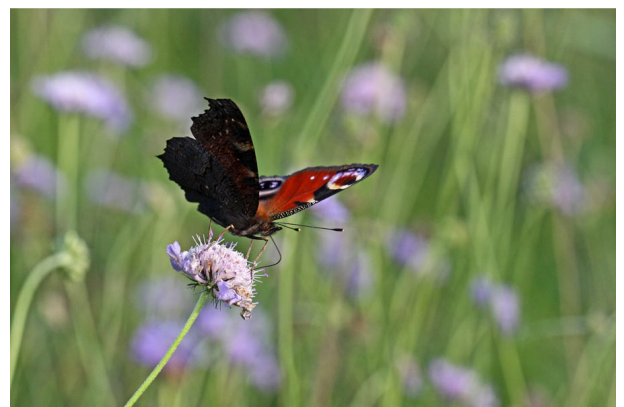
- Bouville : 2 le 29-VIII (CP)
- D'Huison-Longueville : 2 le 2-VIII (CP)
- Draveil : 2 le 27-VIII, 3 le 31-VIII (PMS)
- Épinay-sur-Orge : 1 le 27-VIII, 1 le 28-VIII, 2 le 29-VIII, 2 le 30-VIII (ML-JL)
- Itteville : 2 le 2-VIII (CP)
- Ormoy-la-Rivière : 1 le 30-VIII (MM)
- Saint-Yon : 1 le 30-VIII (PMS)



Mélitée du plantain *Melitaea cinxia*
© Christine PRAT – août 2011



Myrtil *Maniola jurtina*- femelle
© Christine PRAT – juillet 2011



Paon-du-jour *Inachis io*
© Christine PRAT – septembre 2011

Septembre : (2 observations - 2 papillons vus)

- Bouville : 1 le 21-IX (CP)
- Itteville : 1 le 19-IX (CP)

Novembre : (1 observation - 1 papillon vu)

- Cerny : 1 le 2-XI (CP)

Petit Nacré *Issoria lathonia*

Juillet : (4 observations - 7 papillons vus)

- Abbeville-la-Rivière : 3 le 23-VII (ML-JL)
- Arrancourt : 2 le 23-VII (ML-JL)
- Bouville : 1 le 22-VII (CP)
- Mespuits : 1 le 17-VII (JB)

Août : (1 observation - 1 papillon vu)

- Mespuits : 1 le 17-VIII (CP)

Octobre : (1 observation - 2 papillons vus)

- D'Huison-Longueville : 2 le 16-X (CP)



Petit Nacré *Issoria lathonia* femelle
© Christine PRAT – août 2011

Petit Sylvain *Limenitis camilla*

Juillet : (1 observation - 1 papillon vu)

- Draveil : 1 le 1-VII (PMS)

Petite Tortue *Aglais urticae*

Septembre : (1 observation - 1 papillon vu)

- Puiset-le-Marais : 1 le 22-IX (PMS)

Petite Violette *Clossiana dia*

Juillet : (1 observation - 2 papillons vus)

- Ormoy-la-Rivière : 2 le 14-VII (ML-JL)

Août : ((5 observations - 7 papillons vus)

- Bouville : 1 le 2-VIII, 1 le 7-VIII (CP)
- La-Forêt-Sainte-Croix : 1 mâle et 2 le 19-VIII (CP)
- Valpuseaux : 2 le 1-VIII (ML-JL)



Petite Tortue *Aglais urticae* femelle
© Michel LAPRAT

Piéride de la Rave *Pieris rapae*

Juillet : (17 observations - 28 papillons vus)

- Bouville : 2 le 22-VII (CP)
- Cerny : 1 femelle le 11-VII, 2 mâles le 15-VII, 2 le 22-VII (CP)
- Champcueil : 1 femelle le 9-VII (ML)
- Champmotteux : 3 le 9-VII (CP)
- Draveil : 1 le 10-VII, 1 le 11-VII, 1 le 16-VII (PMS)
- Épinay-sur-Orge : 2 le 3-VII, 3 le 4-VII, 1 le 10-VII, 2 mâles et 1 femelle le 11-VII, 1 mâle le 24-VII, 2 (1 couple) le 30-VII (ML)
- Mespuits : 1 le 17-VII (JB)
- Ormoy-la-Rivière : 1 le 14-VII (ML-JL)

Août : (15 observations - environ 73 papillons vus)

- Bouville : 6 le 7-VIII (CP)
- D'Huison-Longueville : 4 le 28-VIII (CP)
- Draveil : 1 le 2-VIII, 2 le 21-VIII, 1 le 31-VIII (PMS)
- Épinay-sur-Orge : 1 le 27-VIII, 1 le 28-VIII, 1 le 29-VIII, 1 le 30-VIII (ML-JL)
- Itteville : 33 environ le 2-VIII, 2 le 5-VIII, 12 environ le 22-VIII, 1 mâle le 28-VIII (CP)
- Janville-sur-Juine : 6 le 19-VIII (CP)
- Mespuits : 1 femelle le 17-VIII (CP)

Septembre : (16 observations - environ 46 papillons vus)

- Champmotteux : 7 et 2 (1 couple) le 22-IX (CP)
- D'Huisson-Longueville : 7 le 21-IX, 3 femelles le 30-IX (CP)
- Draveil : 1 le 1-IX, 3 le 2-IX, 1 le 6-IX, 1 le 13-IX, 1 le 16-IX, 1 le 28-IX (PMS)
- Épinay-sur-Orge : 2 mâles le 25-IX, 2 le 26-IX, 1 mâle le 28-IX (ML-JL)
- Gironville-sur-Essonnes : 5 le 22-IX (CP)
- Itteville : 7 le 19-IX (CP)
- Milly-la-Forêt : 1 mâle le 30-IX (ML-JL)
- Saint-Jean-de-Beauregard : 1 mâle le 23-IX (ML-JL)

Octobre : (8 observations - 12 papillons vus)

- D'Huisson-Longueville : 1 femelle le 16-X (CP)
- Draveil : 1 le 1-X, 1 le 2-X (PMS)
- Épinay-sur-Orge : 1 mâle le 3-X, 2 mâles le 7-X, 2 mâles le 11-X, 1 le 14-X (ML)
- Itteville : 3 le 17-X (CP)

Piérade du Chou *Pieris brassicae*

Juillet : (10 observations - 14 papillons vus)

- Abbeville-la-Rivière : 2 (1 couple) le 23-VII (ML-JL)
- Cerny : 2 mâles le 11-VII (CP)
- Draveil : 1 le 4-VII, 1 le 5-VII, 1 le 20-VII, 1 le 29-VII (PMS)
- Épinay-sur-Orge : 2 le 4-VII, 1 femelle le 5-VII, 2 le 11-VII, 1 femelle le 24-VII (ML)

Août : (14 observations - 18 papillons vus)

- Bouville : 1 femelle le 2-VIII, 1 femelle et 1 mâle le 7-VIII, 1 femelle le 28-VIII (CP)
- D'Huisson-Longueville : 2 le 28-VIII (CP)
- Draveil : 1 le 5-VIII, 1 le 31-VIII (PMS)
- Épinay-sur-Orge : 1 femelle le 22-VIII, 1 le 27-VIII, 1 le 28-VIII, 1 le 29-VIII, 1 le 30-VIII (ML)
- Gometz-le-Châtel : 2 le 1-VIII (JB)
- Janville-sur-Juine : 2 femelles le 19-VIII (CP)
- Saint-Yon : 1 femelle le 30-VIII (PMS)

Septembre : (5 observations - 10 papillons vus)

- Bouville : 1 femelle le 21-IX (CP)
- Champmotteux : 6 le 9-IX (JB)
- Épinay-sur-Orge : 1 femelle le 28-IX (ML)
- Itteville : 1 femelle le 19-IX (CP)
- Saint-Jean-de-Beauregard : 1 mâle le 23-IX (ML-JL)

Octobre : (7 observations - 14 papillons vus)

- D'Huisson-Longueville : 1 femelle et 1 mâle le 16-X (CP)
- Épinay-sur-Orge : 1 le 3-X, 3 mâles le 11-X, 1 le 14-X (ML)
- Fontenay-le-Vicomte : 3 mâles le 13-X (JB)
- Gometz-le-Châtel : 1 mâle le 11-X (JB)
- Janville-sur-Juine : 2 femelles et 1 mâle le 30-X (JB)

Novembre : (2 observations - 2 papillons vus)

- Bouray-sur-Juine : 1 mâle le 2-XI (CP)
- Draveil : 1 le 5-XI (PMS)

Piérade du Lotier *Leptidea sinapis*

Juillet : (1 observation - 1 papillon vu)

- Ormoy-la-Rivière : 1 le 14-VII (ML-JL)

Piérade du Navet *Pieris napi*

Juillet : (8 observations - 9 papillons vus)

- Champcueil : 2 (1 couple) le 9-VII (ML-JL)
- Draveil : 1 le 5-VII, 1 femelle le 7-VII, 1 femelle le 8-VII, 1 le 20-VII (PMS)
- Épinay-sur-Orge : 1 le 4-VII, 1 femelle le 11-VII (ML)
- Marcoussis : 1 mâle le 25-VII (ML-JL)



Piérade du chou *Pieris brassicae*
© Christine PRAT - juillet 2011



Piérade du Lotier *Leptidea sinapis*
© Christine PRAT - juillet 2010

Août : (4 observations - 4 papillons vus)

- Bouville : 1 mâle le 7-VIII (CP)
- Draveil : 1 le 2-VIII, 1 le 31-VIII (PMS)
- Épinay-sur-Orge : 1 le 19-VIII (ML-JL)

Septembre : (6 observations - 7 papillons vus)

- Champmotteux : 2 le 9-IX (JB)
- Draveil : 1 le 1-IX, 1 le 13-IX (PMS)
- Épinay-sur-Orge : 1 le 26-IX, 1 mâle le 28-IX (ML)
- Itteville : 1 mâle le 19-IX (CP)

Octobre : (2 observations - 7 papillons vus)

- Draveil : 1 femelle le 3-X (PMS)
- Saclay : 6 le 21-X (JB)



Piéride du navet *Pieris napi* –mâle 2^e génération
© Christine PRAT- août 2011

Point de Hongrie *Erynnis tages*

Juillet : (2 observations - 2 papillons vus)

- Champcueil : 1 le 9-VII (ML)
- Ormoy-la-Rivière : 1 le 14-VII (ML-JL)

Procris ou Fadet commun *Coenonympha pamphilus*

Juillet : (4 observations - 9 papillons vus)

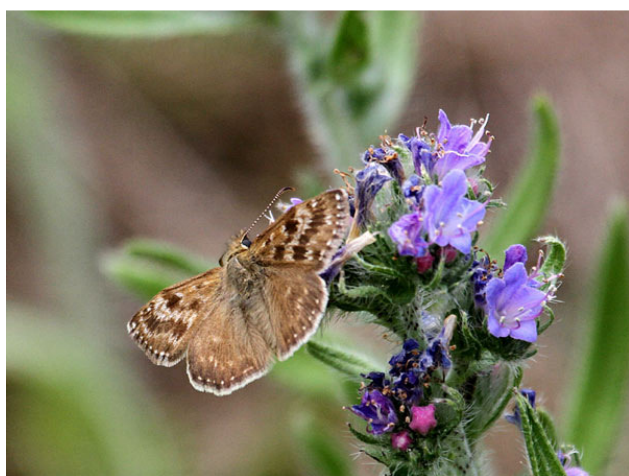
- Champmotteux : 1 le 9-VII (CP)
- Épinay-sur-Orge : 2 le 30-VII (ML-JL)
- Itteville : 2 le 22-VII (ML-JL)
- Marcoussis : 4 le 25-VII (ML-JL)

Août : (6 observations - 15 papillons vus)

- Boigneville : 1 le 7-VIII (PC)
- Bouville : 2 le 2-VIII (CP)
- D'Huison-Longueville : 2 le 2-VIII, 2 le 28-VIII (CP)
- La-Forêt-Sainte-Croix : 4 le 19-VIII (CP)
- Valpuiseaux : 4 le 1-VIII (ML-JL)

Septembre : (3 observations - 15 papillons vus)

- Bouville : 1 le 21-IX (CP)
- Champmotteux : 12 le 9-IX (JB)
- D'Huison-Longueville : 2 le 30-IX (CP)



Point de Hongrie *Erynnis tages*
© Michel LAPRAT – juillet 2011

Robert-le-diable *Polygonia c-album*

Juillet : (4 observations - 8 papillons vus)

- Arrancourt : 4 le 23-VII (ML-JL)
- Épinay-sur-Orge : 2 le 4-VII, 1 le 5-VII, 1 le 24-VII (ML)

Août : (8 observations - 9 papillons vus)

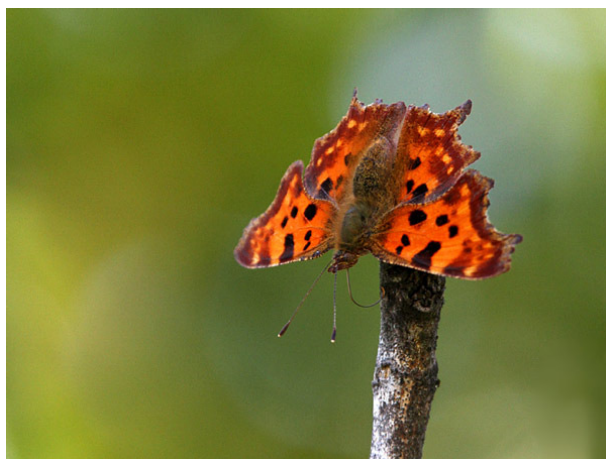
- Draveil : 1 le 2-VIII, 1 le 3-VIII (PMS)
- Épinay-sur-Orge : 1 le 30-VIII (ML-JL)
- Itteville : 1 le 2-VIII, 2 le 5-VIII, 1 le 16-VIII, 1 le 21-VIII, 1 le 22-VIII (CP)

Septembre : (3 observations - 4 papillons vus)

- Épinay-sur-Orge : 1 le 25-IX, 2 le 28-IX (ML)
- Milly-la-Forêt : 1 le 30-IX (ML-JL)

Octobre : (2 observations - 3 papillons vus)

- Épinay-sur-Orge : 1 le 1-X, 2 le 2-X (ML)



Robert-le-diable *Polygonia c-album*
© Michel LAPRAT – octobre 2011

Souci *Colias crocea*

Août : (1 observation - 1 papillon vu)

- Ormoy-la-Rivière : 1 le 30-VIII (MM)

Septembre : (2 observations - 10 papillons vus)

- Champmotteux : 2 (1 couple) et 6 mâles le 9-IX (JB), 2 le 22-IX (PMS)

Octobre : (3 observations - 4 papillons vus)

- D'Huison-Longueville : 1 le 16-X (CP)
- Épinay-sur-Orge : 2 le 23-X (ML)
- Saclay : 1 mâle le 21-X (JB)

Soufre *Colias hyale*

Septembre : (1 observation - 1 papillon vu)

- Champmotteux : 1 le 22-IX (PMS)

Sylvaine *Ochlodes sylvanus*

Juillet : (2 observations - 3 papillons vus)

- Champcueil : 2 le 9-VII (ML)
- Ormoy-la-Rivière : 1 le 14-VII (ML-JL)

Sylvandre *Hipparchia fagi*

Août : (3 observations - 5 papillons vus)

- Bouville : 2 le 7-VIII, 1 le 28-VIII (CP)
- D'Huison-Longueville : 2 le 2-VIII (CP)



Sylvandre *Hipparchia fagi*
© Christine PRAT- août 2011

Tabac d'Espagne *Argynnis paphia*

Juillet : (7 observations - 19 papillons vus)

- Abbeville-la-Rivière : 5 le 23-VII (ML-JL)
- Arrancourt : 8 le 23-VII (ML-JL)
- Bouville : 1 mâle et 1 le 22-VII (CP)
- Cerny : 1 femelle le 15-VII, 1 mâle le 22-VII (CP)
- Champmotteux : 1 femelle le 9-VII (CP)
- Ormoy-la-Rivière : 1 femelle le 14-VII (ML-JL)

Août : (4 observations - 6 papillons vus)

- Bouville : 2 femelles le 7-VIII (CP)
- Cerny : 1 mâle et 1 femelle le 1-VIII (CP)
- Janville-sur-Juine : 1 mâle le 19-VIII (CP)
- Valpuseaux : 1 le 1-VIII (ML-JL)



Tabac d'Espagne *Argynnis paphia* – femelle
© Christine PRAT – août 2011

Tircis *Pararge aegeria*

Juillet : (17 observations - 25 papillons vus)

- Draveil : 3 le 2-VII, 3 le 4-VII, 2 le 5-VII, 1 le 7-VII, 1 le 8-VII, 1 mâle le 10-VII, 1 le 11-VII, 1 le 20-VII, 1 le 31-VII (PMS)
- Épinay-sur-Orge : 1 le 3-VII, 1 le 4-VII, 1 le 5-VII, 1 le 10-VII, 4 le 11-VII, 1 le 30-VII (ML)
- Fontenay-le-Vicomte : 1 le 21-VII (ML-JL)
- Ormoy-la-Rivière : 1 le 14-VII (ML-JL)

Août : (16 observations - 26 papillons vus)

- Bouville : 1 le 7-VIII (CP)
- Draveil : 1 le 1-VIII, 1 le 3-VIII, 1 le 21-VIII, 1 le 27-VIII, 1 le 31-VIII (PMS)
- Épinay-sur-Orge : 2 le 22-VIII, 3 le 27-VIII, 3 le 28-VIII, 3 le 29-VIII, 2 le 30-VIII (ML-JL)
- Itteville : 3 le 2-VIII, 1 mâle le 5-VIII (CP), 1 le 21-VIII, 1 le 22-VIII (CP)
- Saint-Yon : 1 le 30-VIII (PMS)

Septembre : (8 observations - 12 papillons vus)

- Draveil : 2 le 1-IX, 1 le 2-IX, 2 le 6-IX, 2 le 13-IX, 1 le 20-IX, 1 le 28-IX (PMS)
- Épinay-sur-Orge : 1 le 28-IX (ML)
- Itteville : 2 le 19-IX (CP)

Octobre : (9 observations - 21 papillons vus)

- Cerny : 1 le 31-X (CP),
- Épinay-sur-Orge : 4 le 1-X, 3 le 2-X, 3 le 3-X, 2 le 7-X, 2 le 11-X, 3 le 14-X, 2 le 23-X (ML-JL)
- Itteville : 1 le 17-X (CP)

Novembre : (1 observation - 1 papillon vu)

- Épinay-sur-Orge : 1 le 13-XI (ML)

Tristan *Aphantopus hyperantus*

Juillet : (2 observations - 6 papillons vus)

- Draveil : 5 le 1-VII, 1 le 5-VII (PMS)

Virgule *Hesperia comma*

Août : (1 observation - 2 papillons vus)

- Bouville : 2 femelles le 2-VIII (CP)

Vulcain *Vanessa atalanta*

Juillet : (5 observations - 5 papillons vus)

- Draveil : 1 le 1-VII (PMS)
- Épinay-sur-Orge : 1 le 4-VII, 1 le 7-VII, 1 le 10-VII, 1 le 11-VII (ML)

Août : (3 observations - 3 papillons vus)

- Épinay-sur-Orge : 1 le 27-VIII (ML-JL)
- Itteville : 1 le 2-VIII, 1 le 5-VIII (CP)

Septembre : (4 observations - 6 papillons vus)

- Champmotteux : 3 le 22-IX (PMS)
- Draveil : 1 le 6-IX, 1 le 28-IX (PMS)
- Épinay-sur-Orge : 1 le 28-IX (ML)

Octobre : (11 observations - 17 papillons vus)

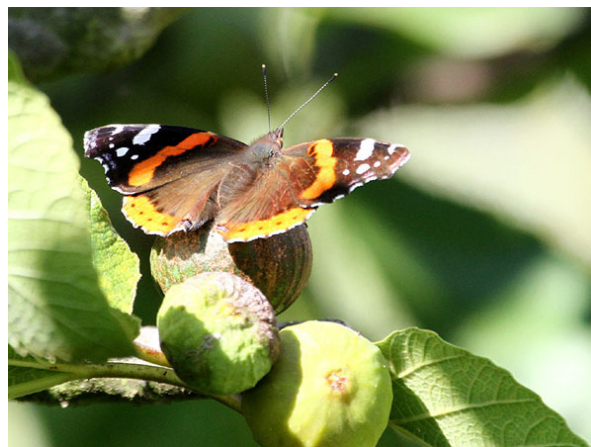
- Cerny : 2 le 16-X (CP)
- Draveil : 1 le 2-X (PMS)
- Épinay-sur-Orge : 1 le 1-X, 2 le 2-X, 1 le 3-X, 2 le 11-X, 3 le 23-X, 1 le 30-X (ML)
- Le-Val-Saint-Germain : 1 le 2-X (PMS)
- Saint-Maurice-Montcouronne : 2 le 2-X (PMS)
- Vaugrigneuse : 1 le 2-X (PMS)

Novembre : (3 observations - 5 papillons vus)

- Écharçon : 2 le 12-XI (JB)
- Épinay-sur-Orge : 1 le 13-XI (ML)
- Fontenay-lès-Briis : 2 le 14-XI (PMS)



Virgule *Hesperia comma*-femelle
© Christine PRAT - septembre 2011



Vulcain *Vanessa atalanta*
© Michel LAPRAT – octobre 2011

Sous-ordre des Hétérocères

Famille des *Arctiidae*

Écaille chinée *Euplagia quadripunctaria*

Juillet : (4 observations - 4 papillons vus)

- Draveil : 1 le 11-VII, 1 le 14-VII, 1 le 18-VII (PMS)
- Fontenay-le-Vicomte : 1 le 21-VII (ML-JL)

Août : (3 observations - 4 papillons vus)

- Bouville : 1 le 7-VIII (CP)
- Cerny : 1 le 11-VIII (CP)
- Draveil : 2 le 3-VIII (PMS)



Écaille chinée *Euplagia quadripunctaria*
© Michel LAPRAT – juillet 2011

Famille des *Crambidae*

Pyrale des buissons *Pyrausta despicata*

Juillet : (3 observations - 10 papillons vus)

- Épinay-sur-Orge : 2 le 30-VII (ML-JL)
- Itteville : 2 le 22-VII (ML-JL)
- Marcoussis : 6 le 25-VII (ML-JL)

Août : (2 observations - 2 papillons vus)

- Épinay-sur-Orge : 1 le 19-VIII, 1 le 25-VIII (ML-JL)

Pyrale du Houblon *Pleuroptya ruralis*

Juillet : (2 observations - 2 papillons vus)

- Épinay-sur-Orge : 1 le 11-VII (ML)
- Itteville : 1 le 22-VII (ML-JL)



Pyrale jaune-serin *Mecyna flavalis*
© Michel LAPRAT – août 2011

Pyrale jaune-serin *Mecyna flavalis*

Août : (1 observation - 1 papillon vu)

- Valpuiseaux : 1 le 1-VIII (ML-JL)

Pyrale noire** *Heliothela wulfeniana*

Juillet : (1 observation - 1 papillon vu)

- Épinay-sur-Orge : 1 le 26-VII (ML-JL)

** Nom vernaculaire proposé par Michel Laprat

Pyrale purpurine *Pyrausta ostrinalis*

Juillet : (1 observation - 1 papillon vu)

- Épinay-sur-Orge : 1 le 11-VII (ML)



Pyrale noire** *Heliothela wulfeniana*
© Michel LAPRAT – juillet 2011

Famille des *Drepanidae*

Batis *Thyatira batis*

Août : (1 observation - 1 papillon vu)

- Épinay-sur-Orge : 1 le 24-VIII (ML-JL)

Famille des *Geometridae*

Acidalie familière *Idaea fuscovenosa*

Juillet : (1 observation - 1 papillon vu)

- Ormoy-la-Rivière : 1 le 14-VII (ML-JL)

Aspilate jaunâtre *Aspitates gilvaria*

Août : (1 observation - 1 papillon vu)

- La-Forêt-Sainte-Croix : 1 le 19-VIII (CP)

Brocatelle d'or *Campogramma bilineata*

Juillet : (3 observations – 3 papillons vus)

- Draveil : 1 le 10-VII, 1 le 19-VII (PMS)
- Épinay-sur-Orge : 1 le 10-VII (ML)

Août : (1 observation - 1 papillon vu)

- Draveil : 1 le 4-VIII (PMS)

Éphyre pupillée *Cyclophora pupillaria*

Juillet : (1 observation - 1 papillon vu)

- Champcueil : 1 le 9-VII (ML)

Géomètre à barreaux *Chiasmia clathrata*

Juillet : (1 observation - 1 papillon vu)

- Draveil : 1 le 6-VII (PMS)

Août : (2 observations - 5 papillons vus)

- Épinay-sur-Orge : 1 le 19-VIII (ML-JL)
- La-Forêt-Sainte-Croix : 4 le 19-VIII (CP)

Phalène de l'ansérine *Scotopteryx chenopodiata*

Juillet : (1 observation - 5 papillons vus)

- Marcoussis : 5 le 25-VII (ML-JL)

Phalène écussonnée *Idaea dimidiata*

Août : (1 observation - 1 papillon vu)

- Épinay-sur-Orge : 1 le 21-VIII (ML-JL)

Phalène ocreuse *Idaea ochrata*

Juillet : (2 observations - 3 papillons vus)

- Abbeville-la-Rivière : 2 le 23-VII (ML-JL)
- Arrancourt : 1 le 23-VII (ML-JL)

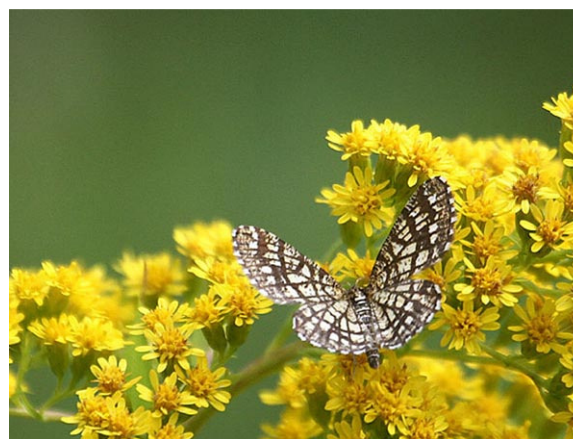
Phalène ondée *Xanthorhoe fluctuata*

Juillet : (1 observation - 1 papillon vu)

- Draveil : 1 le 8-VII (PMS)



Éphyre pupillée *Cyclophora pupillaria*
© Michel LAPRAT – juillet 2011



Géomètre à barreaux *Chiasmia clathrata*
© Michel LAPRAT – août 2011



Phalène écussonnée *Idaea dimidiata*
© Michel LAPRAT – août 2011

Phalène picotée *Ematurga atomaria*

Juillet : (3 observations - 3 papillons vus)

- Épinay-sur-Orge : 1 le 10-VII, 1 le 30-VII (ML)
- Marcoussis : 1 le 25-VII (ML-JL)

Timandre aimée *Timandra comae*

Septembre : (1 observation - 1 papillon vu)

- Épinay-sur-Orge : 1 le 18-IX (ML)



Phalène picotée *Ematurga atomaria*
© Christine PRAT – juillet 2011

Famille des *Hepialidae*

Sylvine *Triodia sylvina*

Septembre : (1 observation - 2 papillons vus)

- Épinay-sur-Orge : 2 le 12-IX (ML)

Famille des *Lasiocampidae*

Bombyx de la Ronce *Macrothylacia rubi*

Juillet : (1 observation - 1 chenille vue)

- Champcueil : 1 le 9-VII (ML)

Bombyx du Chêne *Lasiocampa quercus*

Juillet : (3 observations - 3 papillons vus)

- Draveil : 1 mâle le 15-VII, 1 mâle le 16-VII, 1 mâle le 30-VII (PMS)

Août : (3 observations - 4 papillons vus)

- Draveil : 1 mâle le 1-VIII, 2 mâles le 3-VIII, 1 le 5-VIII (PMS)

Décembre : (1 observation - 1 chenille vue)

- Épinay-sur-Orge : 1 le 25-XII (ML)



Bombyx du Chêne *Lasiocampa quercus*
© Michel LAPRAT – décembre 2011

Bombyx du Trèfle *Lasiocampa trifolii*

Août : (1 observation - 2 papillons vus)

- Itteville : 2 (1 couple) le 5-VIII (CP)

Famille des *Lymantriidae*

Disparate *Lymantria dispar*

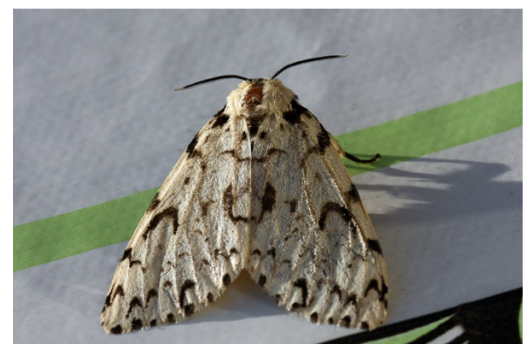
Juillet : (1 observation - 1 papillon vu)

- Fontenay-le-Vicomte : 1 le 21-VII (ML-JL)

Nonne *Lymantria monacha*

Août : (1 observation - 1 papillon vu)

- Cerny : 1 le 9-VIII (CP)



Nonne *Lymantria monacha*
© Christine PRAT – août 2011

Familles des *Noctuidae*

Cythérée *Thalpophila matura*

Août : (1 observation - 1 papillon vu)

- Épinay-sur-Orge : 1 le 27-VIII (ML-JL)

Doublure jaune *Euclidia glyphica*

Juillet : (4 observations - 12 papillons vus)

- Champcueil : 2 le 9-VII (ML)
- Épinay-sur-Orge : 3 le 11-VII, 4 le 30-VII (ML)
- Marcoussis : 3 le 25-VII (ML-JL)

Août : (1 observation - 1 papillon vu)

- Bouville : 1 le 7-VIII (CP)



Doublure jaune *Euclidia glyphica*
© Michel LAPRAT – juillet 2011

Herminie plumeuse *Zanclognatha lunalis*

Juillet : (1 observation - 1 papillon vu)

- Champcueil : 1 le 9-VII (ML)

Hibou *Noctua pronuba*

Octobre : (1 observation - 1 papillon vu)

- Draveil : 1 le 1-X (PMS)

Lambda *Autographa gamma*

Juillet : (1 observation - 3 papillons vus)

- Épinay-sur-Orge : 3 le 3-VII (ML)

Août : (1 observation - 1 papillon vu)

- Épinay-sur-Orge : 1 le 25-VIII (ML-JL)

Septembre : (1 observation - 1 papillon vu)

- Épinay-sur-Orge : 1 le 28-IX (ML)

Octobre : (3 observations - 3 papillons vus)

- Draveil : 1 le 5-X (PMS)
- Épinay-sur-Orge : 1 le 6-X, 1 le 9-X (ML)



Herminie plumeuse *Zanclognatha lunalis*
© Michel LAPRAT – juillet 2011

Noctuelle de la Cardère *Heliothis virescens*

Juillet : (1 observation - 2 papillons vus)

- Champcueil : 2 le 9-VII (ML)

Août : (1 observation - 1 papillon vu)

- Valpuiseaux : 1 le 1-VIII (ML-JL)



Noctuelle de la Cardère *Heliothis virescens*
© Michel LAPRAT – juillet 2011

Noctuelle de la Morgeline *Hoplodrina octogenaria*

Juillet : (1 observation - 1 papillon vu)

- Épinay-sur-Orge : 1 le 2-VII (ML)

Noctuelle de la patience *Viminia rumicis*

Décembre : (1 observation - 1 chenille vue)

- Épinay-sur-Orge : 1 le 12-XII (ML)

Noctuelle en deuil *Tyta luctuosa*

Juillet : (1 observation - 1 papillon vu)

- Ormoy-la-Rivière : 1 le 14-VII (ML-JL)

Noctuelle purpurine *Eublemma purpurina*

Juillet : (2 observations - 5 papillons vus)

- Abbeville-la-Rivière : 3 le 23-VII (ML-JL)
- Arrancourt : 2 le 23-VII (ML-JL)



Noctuelle purpurine *Eublemma purpurina*
© Michel LAPRAT – juillet 2011

Runique *Dichonia aprilina*

Novembre : (1 observation - 1 papillon vu)

- Bouray-sur-Juine : 1 le 2-XI (CP)

Suivante ou Hulotte *Noctua comes*

Septembre : (1 observation - 1 papillon vu)

- Épinay-sur-Orge : 1 le 4-IX (ML)

Trimaculée *Xestia xanthographa*

Septembre : (1 observation - 1 papillon vu)

- Épinay-sur-Orge : 1 le 5-IX (ML)



Runique *Dichonia aprilina*
© Christine PRAT – novembre 2011

Famille des *Pterophoridae*

Ptérophore du Liseron *Emmelina monodactyla*

Septembre : (2 observations - 2 papillons vus)

- Épinay-sur-Orge : 1 le 16-IX, 1 le 18-IX (ML)

Novembre : (1 observation - 1 papillon vu)

- Épinay-sur-Orge : 1 le 15-XI (ML)



Ptérophore du Liseron *Emmelina monodactyla*
© Michel LAPRAT – septembre 2011

Famille des *Pyralidae*

Flamme *Endotricha flammealis*

Juillet : (4 observations - 4 papillons vus)

- Épinay-sur-Orge : 1 le 2-VII, 1 le 6-VII, 1 le 11-VII, 1 le 28-VII (ML)

Famille des *sphinxidae*

Moro-sphinx *Macroglossum stellatarum*

Juillet : (8 observations - 9 papillons vus)

- Draveil : 1 le 5-VII (PMS)
- Épinay-sur-Orge : 1 le 3-VII, 1 le 4-VII, 1 le 9-VII, 1 le 10-VII, 1 le 11-VII, 1 le 18-VII (ML)
- Ormoy-la-Rivière : 2 le 14-VII (ML-JL)

Août : (2 observations - 2 papillons vus)

- Draveil : 1 le 31-VIII (PMS)
- Épinay-sur-Orge : 1 le 30-VIII (ML-JL)

Septembre : (1 observation - 1 papillon vu)

- Milly-la-Forêt : 1 le 30-IX (ML)



Flamme *Endotricha flammealis*
© Michel LAPRAT – juillet 2011

Famille des *Tortricidae*

Euxanthie du Chardon *Agapeta hamana*

Juillet : (2 observations - 2 papillons vus)

- Épinay-sur-Orge : 1 le 11-VII (ML)
- Marcoussis : 1 le 25-VII (ML-JL)

Famille des *Zygaenidae*

Zygène de la Filipendule *Zygaena filipendulae*

Août : (3 observations - 5 papillons vus)

- Bouville : 2 le 7-VIII, 1 le 15-VIII (CP)
- Valpuseaux : 2 le 1-VIII (ML)



Zygène de la filipendule *Zygaena filipendulae*
© Christine PRAT – août 2011

Bilan des observations de lépidoptères effectuées en Essonne Au cours du 2^e semestre 2011

87 espèces de lépidoptères ont été observées au cours de ce semestre par 8 observateurs. Les données communiquées représentent **588** observations réparties sur **27** communes (voir carte ci-après). Au cours des prospections, **1498** papillons ont été identifiés.

Liste des observateurs ayant fourni des données pour établir cette synthèse :

Jacques BERGER, Joël BRUN, Pauline COURIC, Marlène MOITY, Patrick MULOT SAUVANNET, Michel et Jocelyne LAPRAT, Christine PRAT.

45 espèces concernent les **Rhopalocères** dont :

- **5** de la famille des *Hesperiidae*
- **8** de la famille des *Lycaenidae*
- **22** de la famille des *Nymphalidae*
- **2** de la famille des *Papilionidae*
- **8** de la famille des *Pieridae*

La saison estivale 2011 a été une période particulièrement fraîche et pluvieuse qui eut une incidence sur la répartition dans le temps des espèces observées ainsi que sur leur nombre. La douceur des mois d'octobre et novembre a permis de voir très tardivement les petites « Piérides blanches » ainsi que le **Fluoré** *Colias alfacariensis*, le **Tircis** *Pararge aegeria* et le **Vulcain** *Vanessa atalanta*.

En juillet, nous comptabilisons : **176** prospections, **457** papillons vus et **36** espèces identifiées

Le temps maussade de ce mois a eu pour conséquence une émergence plus tardive de certaines espèces de Rhopalocères. Pas d'abondance dans les lieux fleuris où nous avons coutume de voir nombreux papillons butiner. Ainsi, le **Demi-deuil** *Melanargia galathea* et le **Myrtil** *Maniola jurtina* en principe abondants dans les friches et les jachères à cette période n'ont pas été au rendez-vous. Notons également la **faible** présence du **Grand Nacré** *Argynnis aglaja*.

En août, nous comptabilisons : **174** prospections, **560** papillons vus et **31** espèces identifiées

Une fin de mois clémente montre une activité plus intense avec abondance de l'**Argus bleu-nacré** *Lysandra coridon*, ainsi qu'une belle envolée de l'**Amaryllis** *Pyronia tithonus*.

En septembre, nous comptabilisons : **85** prospections, **234** papillons vus et **21** espèces identifiées

Ce mois est encore propice à de nombreuses observations et ce sont les papillons de la famille des *Pieridae* qui sont le plus souvent signalés. L'abondance du **Fluoré** *Colias alfacariensis* est à noter avec un nombre important d'accouplements au cours du mois.

En octobre nous comptabilisons : **49** prospections, **106** papillons vus et **9** espèces identifiées

A noter la bonne présence du Tircis et du **Vulcain** *Vanessa atalanta* ainsi que celle des Piérides de la Rave et du Chou. Signalons l'extrême fraîcheur de ces générations tardives.

En novembre nous comptabilisons : **8** prospections, **9** papillons vus et **4** espèces identifiées

Le **Vulcain** *Vanessa atalanta*, papillon migrateur, nous honore de sa présence. Ce papillon semble vouloir se sédentariser.

RHOPALOCERES observés en ESSONNE - 2^e SEMESTRE 2011

(Nombre de papillons vus)

FAMILLES	Sous-famille	ESPECES	Juil.	août	Sept.	Oct.	Nov.	Déc.	Total
Hesperidae	<i>Pyrginae</i>	Hespérie de l'Alcée <i>Carcharodus alceae</i>	8						8
	<i>Hespériinae</i>	Hespérie du Dactyle_ <i>Thymelicus lineolus</i>	3						3
	<i>Pyrginae</i>	Point de Hongrie_ <i>Erynnis tages</i>	2						2
	<i>Hespériinae</i>	Sylvaine <i>Ochlodes sylvanus</i>	3						3
	<i>Hespériinae</i>	Virgule_Le Comma <i>Hesperia comma</i>		2					2
Lycaenidae	<i>Polyommatainae</i>	Argus bleu-nacré_ <i>Lysandra coridon</i>	4	139	6				149
	<i>Polyommatainae</i>	Azuré bleu-céleste <i>Lysandra bellargus</i>	6	4	3				13
	<i>Polyommatainae</i>	Azuré de la Bugrane <i>Polyommatus icarus</i>	19	4	19				42
	<i>Polyommatainae</i>	Azuré de l'Ajonc_ <i>Plebejus argus</i>		11					11
	<i>Polyommatainae</i>	Azuré des Nerpruns <i>Celastrina argiolus</i>	18	7					25
	<i>Polyommatainae</i>	Collier-de-corail <i>Aricia agestis</i>	11	2					13
	<i>Lycaeninae</i>	Cuivré commun <i>Lycaena phlaeas</i>	2		2				4
	<i>Lycaeninae</i>	Cuivré fuligineux_ <i>Heodes tityrus</i>			1				1
Nymphalidae	<i>Satyrinae</i>	Amaryllis <i>Pyronia tithonus</i>	67	100					167
	<i>Nymphalinae</i>	Belle-Dame <i>Vanessa cardui</i>	1	1	1				3
	<i>Nymphalinae</i>	Carte géographique_ <i>Araschnia levana</i>	1	2					3
	<i>Satyrinae</i>	Demi-deuil <i>Melanargia galathea</i>	58						58
	<i>Apaturinae</i>	Grand Mars changeant <i>Apatura iris</i>	1						1
	<i>Heliconiinae</i>	Grand Nacré <i>Argynnis aglaja</i>	3						3
	<i>Satyrinae</i>	Mégère ou Satyre <i>Lasiommata megera</i>		3	1				4
	<i>Nymphalinae</i>	Mélitée du plantain <i>Melitaea cinxia</i>		3					3
	<i>Satyrinae</i>	Myrtil <i>Maniola jurtina</i>	79	20					99
	<i>Satyrinae</i>	Némusien ou Ariane <i>Lasiommata maera</i>	1	2	2				5
	<i>Nymphalinae</i>	Paon du jour <i>Inachis io</i>	7	19	2		1		29
	<i>Heliconiinae</i>	Petit Nacré <i>Issoria lathonia</i>	7	1		2			10
	<i>Limenitinae</i>	Petit Sylvain <i>Limenitis camilla</i>	1						1
	<i>Nymphalinae</i>	Petite Tortue <i>Aglais urticae</i>			1				1
	<i>Heliconiinae</i>	Petite Violette <i>Clossiana dia</i>	2	7					9
	<i>Satyrinae</i>	Procris /Fadet commun <i>Coenonympha pamphilus</i>	9	15	15				39
	<i>Nymphalinae</i>	Robert-le-diable <i>Polygonia c-album</i>	8	9	4	3			24
	<i>Satyrinae</i>	Sylvandre_ <i>Hipparchia fagi</i>		5					5
	<i>Heliconiinae</i>	Tabac d'Espagne <i>Argynnis paphia</i>	19	6					25
	<i>Satyrinae</i>	Tircis <i>Pararge aegeria</i>	25	26	12	21	1		85
	<i>Satyrinae</i>	Tristan <i>Aphantopus hyperantus</i>	6						6
	<i>Nymphalinae</i>	Vulcain <i>Vanessa atalanta</i>	5	3	6	17	5		36
Papilionidae	<i>Papilioninae</i>	Flambé <i>Iphiclides podalirius</i>	10	4	1				15
	<i>Papilioninae</i>	Machaon <i>Papilio machaon</i>	1	1					2
Pieridae	<i>Coliadinae</i>	Citron <i>Gonepteryx rhamni</i>	2	2					4
	<i>Coliadinae</i>	Fluoré <i>Colias alfacariensis</i>	16	66	84	26			192
	<i>Pierinae</i>	Piérade de la Rave <i>Pieris rapae</i>	28	73	46	12			159
	<i>Pierinae</i>	Piérade du Chou <i>Pieris brassicae</i>	14	18	10	14	2		58
	<i>Dismorphiinae</i>	Piérade du Lotier <i>Leptidea sinapis</i>	1						1
	<i>Pierinae</i>	Piérade du Navet <i>Pieris napi</i>	9	4	7	7			27
	<i>Coliadinae</i>	Souci <i>Colias crocea</i>		1	10	4			15
	<i>Coliadinae</i>	Soufré <i>Colias hyale</i>			1				1
TOTAL			457	560	234	106	9		1366

HETERO CERES observés en ESSONNE – 2e SEMESTRE 2011

(Nombre de papillons vus)

FAMILLE	ESPECES	Juil.	Août	Sept.	Oct.	Nov.	Déc.	
Arctiidae	Écaille chinée <i>Euplagia quadripunctaria</i>	4	4					8
Crambidae	Pyrale des buissons <i>Pyrausta despicata</i>	10	2					12
	Pyrale du houblon <i>Pleuroptya ruralis</i>	2						2
	Pyrale jaune-serin <i>Mecyna flavalis</i>		1					1
	Pyrale noire** <i>Heliothela wulfeniana</i>	1						1
	Pyrale purpurine <i>Pyrausta ostrinalis</i>	1						1
Drepanidae	Batis <i>Thyatira batis</i>		1					1
Geometridae	Acidalie familière <i>Idaea fuscovenosa</i>	1						1
	Aspilate jaunâtre <i>Aspitates gilvaria</i>		1					1
	Brocatelle d'or <i>Camptogramma bilineata</i>	3	1					4
	Éphyre pupillée <i>Cyclophora pupillaria</i>	1						1
	Géomètre à barreaux <i>Chiasmia clathrata</i>	1	5					6
	Phalène de l'ansérine <i>Scotopteryx chenopodiata</i>	5						5
	Phalène écussonnée <i>Idaea dimidiata</i>		1					1
	Phalène ocreuse <i>Idaea ochrata</i>	3						3
	Phalène ondée <i>Xanthorhoe fluctuata</i>	1						1
	Phalène picotée <i>Ematurga atomaria</i>	3						3
	Timandre aimée <i>Timandra comae</i>			1				1
Hepialidae	Sylvine <i>Triodia sylvina</i>			2				2
Lasiocampidae	Bombyx de la ronce <i>Macrothylacia rubi</i>	1 *						1
	Bombyx du chêne <i>Lasiocampa quercus</i>	3	4				1 *	8
	Bombyx du Trèfle <i>Lasiocampa trifolii</i>		2					2
Lymantriidae	Disparate <i>Lymantria dispar</i>	1						1
	Nonne <i>Lymantria monacha</i>		1					1
Noctuidae	Cythérée <i>Thalpophila matura</i>		1					1
	Doublure jaune <i>Euclidia glyphica</i>	12	1					13
	Herminie plumeuse <i>Zanclognatha lunalis</i>	1						1
	Hibou <i>Noctua pronuba</i>				1			1
	Lambda <i>Autographa gamma</i>	3	1	1	3			8
	Noctuelle de la cardère <i>Heliothis virescens</i>	2	1					3
	Noctuelle de la morgeline <i>Hoplodrina octogenaria</i>	1						1
	Noctuelle de la patience <i>Viminia rumicis</i>						1 *	1
	Noctuelle en deuil <i>Tyta luctuosa</i>	1						1
	Noctuelle purpurine <i>Eublemma purpurina</i>	5						5
	Runique <i>Dichonia aprilina</i>					1		1
	Suivante ou Hulotte <i>Noctua comes</i>			1				1
	Trimaculée <i>Xestia xanthographa</i>			1				1
Pterophoridae	Ptérophore du liseron <i>Emmelina monodactyla</i>			2		1		3
Pyralidae	Flamme <i>Endotricha flammealis</i>	4						4
Sphingidae	Moro-sphinx <i>Macroglossum stellatarum</i>	9	2	1				12
Tortricidae	Euxanthie du chardon <i>Agapeta hamana</i>	2						2
Zygaenidae	Zygène de la filipendule <i>Zygaena filipendulae</i>		5					5
TOTAL		81	34	9	4	2	2	132

**Nom vernaculaire proposé par M .LAPRAT

*Chenille

BILAN GENERAL de l'ANNEE 2011

Ce bilan est dressé sur la base des informations parvenues à NaturEssonne au cours de l'année 2011.

Des prospections ont été effectuées sur **53** communes de l'Essonne (voir carte ci-après) par **8** observateurs qui ont transmis **1 399** données représentant un total de **3 606** papillons vus dont **3 304** appartiennent au sous-ordre des Rhopalocères et **302** à celui des Hétérocères. Ces informations ont été saisies dans un tableau Excel et compilées afin de présenter sous la forme d'un document Word une synthèse semestrielle.

Au cours des prospections :

130 espèces de lépidoptère ont été observées (92 en 2009 - 100 en 2010)

- **56** espèces appartiennent au sous-ordre des Rhopalocères.
- **74** espèces appartiennent au sous-ordre des Hétérocères.

L'année 2011 affiche sa particularité avec un printemps très précoce, chaud et sec, suivi d'une **période** estivale fraîche et humide et d'un automne prolongé, très doux et ensoleillé.

Les milieux prospectés n'ont pas la même physionomie que les années précédentes. Le manque d'eau des premiers mois de l'année a eu une incidence sur le développement des pelouses calcaires. Les friches, lieu de prédilections pour les insectes ont été coupées tôt dans la saison.

Ces conditions météorologiques inhabituelles ont bouleversé le rythme de la flore, des insectes et notamment celui des papillons. Cela s'est traduit par l'absence ou l'abondance de certaines espèces de lépidoptères.

C'est ainsi que nous pouvons remarquer la précocité et l'abondance du **Petit Sylvain** *Limenitis camilla* vu souvent hors de son biotope habituel. Le **Nacré de la Ronce** *Brenthis daphne* considéré comme disparu dans notre département a été observé en juin. Notons la présence plus abondante du **Sylvandre** *Hipparchia fagi* habituellement peu observé dans notre département.

Chez certaines espèces, notamment celles de la famille des *Pieridae*, des accouplements très tardifs ont été observés. Des nouvelles générations se rencontrent tard dans la saison comme par exemple : la Piéride de la Rave *Pieris rapae*, ou du Chou *Pieris brassicae* et le Fluoré *Colias alfacariensis*.

Signalons la rareté cette année du **Grand Nacré** *Argynnis aglaja* et de la **Belle-Dame** *Vanessa cardui*. Depuis l'exceptionnelle migration de 2009, la présence de notre «Grande voyageuse », reste occasionnelle.

Le **Citron** *Gonepteryx rhamni* bien connu pour sa longévité à l'état imaginal n'a plus été signalé après le mois d'août. Y aurait-il eu une diapause prolongée de la nouvelle génération ?

Lors de nos prospections nous avons pu observer 56 espèces de Rhopalocères sur 104 répertoriées en Essonne.

Les milieux humides et les zones forestières restent peu visités. Il serait intéressant d'étendre nos observations futures vers ces nouveaux types de milieu afin d'augmenter la possibilité de découvrir des espèces absentes de notre palmarès.

Ce cru 2011 a été exceptionnel. Que nous réservera l'année 2012 ?

Liste des Rhopalocères observés en Essonne – Année 2011

Rédigée par Christine PRAT

FAMILLES	ESPECES	Nombre	Mois d'observations
Hesperidae	Hespérie de la Houque <i>Thymelicus sylvestris</i>	1	Juin
	Hespérie de la Mauve <i>Pyrgus malvae</i>	5	avril, mai
	Hespérie de l'Alcée <i>Carcharodus alceae</i>	10	mai, juillet
	Hespérie du Dactyle <i>Thymelicus lineolus</i>	3	juillet
	Point de Hongrie <i>Erynnis tages</i>	26	avril, mai, juillet
	Sylvaine <i>Ochlodes sylvanus</i>	24	mai, juin, août
	Virgule, le Comma <i>Hesperia comma</i>	2	août
Lycaenidae	Argus bleu-nacré <i>Lysandra coridon</i>	149	juillet, août, sept.
	Argus frêle <i>Cupido minimus</i>	2	mai
	Argus vert, Thécla de la ronce <i>Callophrys rubi</i>	5	avril, mai
	Azuré bleu-céleste <i>Lysandra bellargus</i>	50	mai, juin, juillet, août, sept.
	Azuré de la Bugrane <i>Polyommatus icarus</i>	95	avril, mai, juin, juillet, août, sept.
	Azuré de l'Ajonc <i>Plebejus argus</i>	11	août
	Azuré de la faucille <i>Everes alcatas</i>	1	mai
	Azuré des Nerpruns <i>Celastrina argiolus</i>	86	mars, avril, mai, juin, juillet, août
	Collier-de-corail <i>Aricia agestis</i>	25	avril, mai, juin, juillet, août
	Cuivré commun <i>Lycaena phlaeas</i>	7	avril, mai, juil.
	Cuivré fuligineux <i>Heodes tityrus</i>	1	septembre
	Thécla de l'Orme <i>Satyrion w-album</i>	3	juin
	Thécla de l'Yeuse <i>Satyrion ilicis</i>	10	mai, juin
	Nymphalidae	Amaryllis <i>Pyronia tithonus</i>	169
Belle dame <i>Vanessa cardui</i>		9	mai, juin, juillet, août, sept.
Carte géographique <i>Araschnia levana</i>		7	avril, mai, juin, juillet, août
Céphale <i>Coenonympha arcania</i>		62	mai, juin
Demi-Deuil <i>Melanargia galathea</i>		342	mai, juin, juillet
Grand Mars changeant <i>Apatura iris</i>		2	juin, juillet
Grand Nacré <i>Argynnis aglaja</i>		55	mai, juin, juillet
Grande Tortue <i>Nymphalis polychloros</i>		9	mars, avril, mai
Mégère ou Satyre <i>Lasiommata megera</i>		6	mai, août, sept.
Mélitée du Mélampyre <i>Melicta athalia</i>		1	mai
Mélitée du Plantain <i>Melitaea cinxia</i>		12	avril, mai, août
Myrtil <i>Maniola jurtina</i>		168	mai, juin, juillet, août
Nacré de la Ronce <i>Brenthis daphne</i>		2	juin
Némusien ou Ariane <i>Lasiommata maera</i>		15	mai, juin, juil, août, sept.
Paon-du-jour <i>Inachis io</i>		181	janv, mars, avril, mai, juin, juil, août, sept, nov.
Petit Mars changeant <i>Apatura ilia</i>		3	juin
Petit Nacré <i>Issoria lathonia</i>		25	avril, mai, juin, juillet, août, sept.
Petit Sylvain <i>Limnitis camilla</i>		19	mai, juin, juillet
Petite Tortue <i>Aglais urticae</i>		2	mai, septembre
Petite Violette <i>Clossiana dia</i>		89	avril, mai, juin, juillet, sept.
Procris, Fadet commun <i>Coenonympha pamphilus</i>		170	avril, mai, juin, juillet, août, septembre
Robert-le-diable <i>Polygonia c-album</i>		74	mars, avril, mai, juin, juillet, août, sept, oct.
Sylvandre <i>Hipparchia fagi</i>		5	août
Tabac d'Espagne <i>Argynnis paphia</i>		32	Juin, juillet, août
Tircis <i>Pararge aegeria</i>		148	avril, mai, juin, juillet, août, sept., oct., nov.
Tristan <i>Aphantopus hyperantus</i>		16	juin, juillet
Vulcain <i>Vanessa atalanta</i>		47	fév., avril, mai, juin, juil., août, sept., oct., nov.
Papilionidae		Flambé <i>Iphiclydes podalirius</i>	58
	Machaon <i>Papilio machaon</i>	13	avril, mai, juin, juil, août
Pieridae	Aurore <i>Anthocharis cardamines</i>	203	mars, avril, mai,
	Citron <i>Gonepteryx rhamni</i>	167	février, mars, avril, mai, juin, juillet, août
	Fluoré <i>Colias alfacariensis</i>	222	avril, mai, juin, juillet, août, sept., octobre
	Piéride de la Rave <i>Pieris rapae</i>	280	mars, avril, mai, juin, juillet, août, sept., octobre
	Piéride du Chou <i>Pieris brassicae</i>	95	mars, avril, mai, juin, juillet, août, sept., oct, nov.
	Piéride du Lotier <i>Leptidea sinapis</i>	17	avril, mai, juillet
	Piéride du Navet <i>Pieris napi</i>	46	avril, mai, juin, juillet, août, sept., octobre
	Souci <i>Colias crocea</i>	16	mai, août, septembre, octobre
	Soufré <i>Colias hyale</i>	1	août
	TOTAL	3304	

Les mois grasés correspondent à la période de vol la plus abondante.

Noms en rouge : Statut de protection régionale (arrêté du 22 juillet 1993 relatif à la liste des insectes protégés en Ile-de-France)

Liste des Hétérocères observés en Essonne - Année 2011

Rédigée par Christine PRAT

FAMILLES	ESPECES	Nombre	Mois d'observations
Arctiidae	Bordure ensanglantée <i>Diacrisia sannio</i>	5	mai
	Écaille chinée <i>Euplagia quadripunctaria</i>	8	Juillet, août
	Écaille du séneçon <i>Tyria jacobaeae</i>	4	mai
Crambidae	Crambus confus <i>Catoptria falsella</i>	1	mai
	Crambus des prés <i>Crambus lathoniellus</i>	2	mai
	Pyrale de l'ortie <i>Eurrhpara hortulata</i>	1	mai
	Pyrale des buissons <i>Pyrausta despicata</i>	23	Avril, mai, juin, Juillet , août
	Pyrale du houblon <i>Pleuroptya ruralis</i>	2	juillet
	Pyrale du maïs <i>Ostrinia nubilalis</i>	3	Avril, mai
	Pyrale jaune-serin <i>Mecyna flavalis</i>	1	Août
	Pyrale noire** <i>Heliothela wulfeniana</i>	2	Mai, juillet
	Pyrale pourprée <i>Pyrausta purpuralis</i>	3	Avril, juin
Pyrale purpurine <i>Pyrausta ostrinalis</i>	1	juillet	
Drepanidae	Batis <i>Thyatira batis</i>	1	août
Geometridae	Acidalie familière <i>Idaea fuscovenosa</i>	1	août
	Alternée <i>Epirrhoe alternata</i>	1	avril
	Aspilate jaunâtre <i>Aspitates gilvaria</i>	1	août
	Brocatelle d'or <i>Camptogramma bilineata</i>	5	Mai, Juillet, août
	Céladon <i>Campaea margaritata</i>	1	mai
	Divisée, Phalène blanche <i>Siona lineata</i>	1	mai
	Dosithée vieillie <i>Idaea seriata</i>	2	avril
	Fausse eupithécie <i>Gymnoscelis rufifasciata</i>	1	mars
	Illégitime <i>Boudinotiana notha</i>	2	Mars, avril
	Marginée <i>Lomaspilis marginata</i>	2	Avril, mai
	Panthère <i>Pseudopanthera macularia</i>	32	Avril, mai
	Éphyre pupillée <i>Cyclophora puppillaria</i>	1	juillet
	Géomètre à barreaux <i>Chiasmia clathrata</i>	6	Juillet, août
	Phalène de l'ansérine <i>Scotopteryx chenopodiata</i>	5	juillet
	Phalène écussonnée <i>Idaea dimidiata</i>	1	août
	Phalène ocreuse <i>Idaea ochrata</i>	3	juillet
	Phalène ondée <i>Xanthorhoe fluctuata</i>	3	Avril, juillet
	Phalène ornée <i>Scopula ornata</i>	1	mai
	Phalène picotée <i>Ematurga atomaria</i>	6	Avril, mai, juillet
	Timandre aimée <i>Timandra comae</i>	1	septembre
Triple raie <i>Aploclera plagiata</i>	2	mai	
Hepialidae	Sylvine <i>Triodia sylvina</i>	2	septembre
Lasiocampidae	Bombyx de la ronce <i>Macrothylacia rubi</i>	1*	juillet
	Bombyx du chêne <i>Lasiocampa quercus</i>	7+1*	Juillet, août, déc
	Bombyx du Trèfle <i>Lasiocampa trifolii</i>	2	août
Lymantriidae	Disparate <i>Lymantria dispar</i>	1	juillet
	Nonne <i>Lymantria monacha</i>	1	août
Noctuidae	Arlequinette jaune <i>Emmelia trabealis</i>	3	Mai, juin
	Cythérée <i>Thalpophila matura</i>	1	août
	Doubleur jaune <i>Euclidia glyphica</i>	23	Avril, mai, Juillet , août
	Herminie des ronces <i>Herminia tarsicrinalis</i>	1	juin
	Herminie plumeuse <i>Zanclognatha lunalis</i>	1	juillet
	Hibou <i>Noctua pronuba</i>	1	octobre
	Lambda <i>Autographa gamma</i>	9	Juin, Juil ., août, sept., oct.
	Maure <i>Mormo maura</i>	1	juin
	Mi, M noir <i>Euclidia mi</i>	1	mai
	Noctuelle à museau <i>Hypena proboscidalis</i>	1	mai
	Noctuelle de la cardère <i>Heliothis virescens</i>	3	Juillet, août
	Noctuelle de la morgeline <i>Hoplodrina octogenaria</i>	1	juillet
	Noctuelle de la patience <i>Viminia rumicis</i>	30+1*	Mai , décembre*
	Noctuelle du gazon <i>Tholera cespitis</i>	1	juin
	Noctuelle en deuil <i>Tyta luctuosa</i>	5	mai, juin, juillet
	Noctuelle pâle <i>Mythimna pallens</i>	1	juin
	Noctuelle purpurine <i>Eublemma purpurina</i>	6	Mai, juillet
	Pyramide <i>Amphipyra pyramidea</i>	9	juin
	Runique <i>Dichonia aprilinea</i>	1	novembre
	Suivante ou Hulotte <i>Noctua comes</i>	1	septembre
	Trimaculée <i>Xestia xanthographa</i>	1	septembre

Suite de la liste des Hétérocères observés en Essonne – Année 2011

Oecophoridae	Oecophore nervurée <i>Alabonia geoffrella</i>	1	avril
<i>Pterophoridae</i>	Ptérophore blanc <i>Pterophorus pentadactyla</i>	2	Mars, mai
	Ptérophore du liseron <i>Emmelina monodactyla</i>	3	Septembre, novembre
Pyralidae	Flamme <i>Endotricha flammealis</i>	4	juillet
Saturniidae	Hachette <i>Agria tau</i>	1	avril
Sphingidae	Moro-sphinx <i>Macroglossum stellatarum</i>	26	Juin, Juillet , août, sept.
	Sphinx bourdon <i>Hemaris tityus</i>	1	Mai
	Sphinx gazé <i>Hemaris fuciformis</i>	2	Mai, juin
Thyrididae	Sphinx pygmée <i>Thyris fenestrella</i>	1	Juin
Tortricidae	Euxanthie du chardon <i>Agapeta hamana</i>	2	Juillet
Zygaenidae	Zygène de la coronille <i>Zygaena ephialtes</i>	1	Juin
	Zygène de la filipendule <i>Zygaena filipendulae</i>	6	Juin, août
		302	

**Nom vernaculaire proposé par M. LAPRAT

* Chenille

Dans le bilan des observations, les espèces d'Hétérocères identifiées sont en nombre croissant. Quelques observateurs passionnés montrent un grand intérêt pour ces papillons souvent discrets ou visibles seulement la nuit.

Une observation pas comme les autres :

Au cours d'un mois de décembre alors qu'il gelait, Patrick Mulot Sauvannet a observé un accouplement hors du commun : celui de la **Phalène brumeuse**.

Cet Hétérocère de la famille des Géomètres, a la particularité de se reproduire en plein hiver. Le mâle vole à la recherche de la femelle qui ne possède que des moignons d'ailes qui ne lui permettent pas de voler. Sortie de terre, elle se déplace le long d'un tronc d'arbre dans l'attente du mâle qu'elle attire par ses phéromones sexuelles.

PS : En grand nombre peut faire des dégâts dans les vergers



La phalène brumeuse *Operphtera brumata*
© Patrick MULOT SAUVANNET

Rappel :

Dans le monde, il existe à ce jour quelques 165 000 espèces de papillons (ordre des Lépidoptères),
Près de 5 400 espèces sont répertoriées en France Métropolitaine. La majorité représente des papillons dits de nuit (sous-ordre des Hétérocères). Seulement 260 espèces correspondent aux papillons dits de jour (sous-ordre des Rhopalocères).

En Essonne 104 espèces de Rhopalocères sont répertoriées. (Cf. Lepinet.fr)

vagabondages...

COMME DES GRAINES DE PISSENLIT !

Les chenilles de l'Orgye étoilée (*Orgyia antiqua*) sont pourvues de poils démesurés, qui leur permettent, telles les graines de pissenlit, de se laisser porter par le vent pour se disséminer sur un nombre très important d'espèces végétales où elles se développent. Lors de la métamorphose, les papillons qui voient le jour sont dépourvus de trompe et incapables de se nourrir. Quant aux femelles, pratiquement privées d'ailes (brachyptères), elles ne peuvent pas voler. Elles passent leur courte vie posées sur une toile, à attendre les mâles et pondre leurs œufs.



Pour en savoir +

- ◆ La Salamandre n°207
- ◆ Le blog de Jean-Yves Cordier : <http://www.lavieb-aile.com/article-la-chenille-de-l-etoilee-orgya-antiqua-83910854.html>
- ◆ Le site de Jean-Philippe Sanquer : <http://www.viltansou.com/orgyia-antiqua-etoilee-le-bombyx-antique-un-papillon-qui-sait-se-faire-remarquer-discretement/>
- ◆ et si vous voulez assister à la naissance : <http://www.viltansou.com/orgyia-antiqua-etoilee-le-bombyx-antique-naissances/>

le saviez-vous ?
16 JANVIER - 10 FÉVRIER

Les illuminations nocturnes tuent chaque année des milliers d'insectes
Pour en savoir +
www.conservation-nature.fr/article3.php?id=102

On annonce la parution prochaine d'un atlas des papillons d'Europe
Pour en savoir +
www.consoglobe.com/la-carte-des-papillons-en-europe-cq

Vu dans le n°209 de La Salamandre l'histoire de la création du site
www.lepido.ch
par 2 frères passionnés
On y trouve une clef d'identification très utile et très bien faite

Des champignons tueurs de fourmis dans la forêt humide du Brésil
Pour en savoir +
www.maxisciences.com/fourmis...



Crédits photographiques

Joël BRUN
Odile CLOUT
Michel LAPRAT
Patrick MULOT-SAUVANNET
Christine PRAT

QUIZZ



Proposez vos réponses
en écrivant à naturessonne@naturessonne.fr

ERRATA

Il s'est glissé quelques erreurs dans la Chronique Vagabonde n°4. Elles nous ont été signalées par Monsieur Gérard LUQUET, entomologiste et maître de conférences au MNHN de Paris. Nous le remercions pour sa relecture et ses commentaires que voici :

Page 3, le nom commun le plus employé d'*Hesperia comma* est "la Virgule".

Page 8, le nom latin de la Piéride de la Rave est *Pieris rapae* et non "rapaea".

Page 9, la photographie ne représente pas un Souci (*Colias crocea*), mais un mâle de l'une des deux espèces jaune soufre (*hyale* ou *alfacariensis*), et très probablement *alfacariensis* (le Fluoré).

Page 13, le Bombyx disparate (*Lymantria dispar*) n'appartient pas à la famille des *Lasiocampidae*, mais à celle des *Lymantriidae*.

Page 15, le nom commun de *Deilephila elpenor* est **Grand sphinx** de la Vigne ; pour *Zygaena fausta*, le nom commun **Zygène de la petite-Coronille** est préférable à celui de "Zygène de la Bruyère". Notons l'orthographe de *Zygaena hippocrepidis*, ainsi que celle de son nom commun, Zygène de l'Hippocrévide.