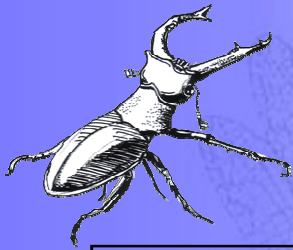


Chronique vagabonde

lépidoptères, orthoptères, odonates, et autres...



⑦

1^{er} semestre 2012
SOMMAIRE

- ◆ Préambule [Christine Prat]
- ◆ Éditorial [Jean-François Voisin]
- ◆ A comme ...Ascalaphe [Pauline Couric]
- ◆ Sur les traces de la Belle-Dame [Odile Clout]
- ◆ Synthèse des observations de Lépidoptères au 1^{er} semestre 2012 en Essonne [Christine Prat - relecture Michel Laprat]
- ◆ Tableau des Rhopalocères et des Hétérocères [Christine Prat]
- ◆ Bilan général [Christine Prat]
- ◆ Vagabondages [Odile Clout]



PREAMBULE

Merveilleuse nature qui aiguise notre curiosité !...

Voici donc le septième numéro de la "Chronique Vagabonde".

Vous y trouverez bien sûr, la synthèse et le bilan de la présence des papillons en Essonne. Tous n'y figurent pas. Mais, avides de curiosités, nous espérons au fil du temps agrandir nos espaces de prospections et peut-être rencontrer de nouvelles espèces. Rappelons que ce travail n'est possible que grâce à la ténacité et à la motivation de naturalistes passionnés qui ont bien voulu nous communiquer le fruit de leurs observations.

En parcourant ces quelques pages, profitez, le temps d'une lecture, de la virevoltante rencontre de Pauline avec les Ascalaphes et rêvez à votre tour !...

En proposant à J.F. Voisin d'écrire un édito pour ce septième numéro, Odile ne pensait pas faire surgir toute une réflexion sur le bien fondé des "Petites sociétés naturalistes". Ne manquez pas cette tribune, en page 4. L'éminent maître de conférences n'hésite pas à dire ce qu'il pense !...

Merci à vous tous qui avez donné de votre temps et de votre énergie, contribuant ainsi à faire vivre notre "Petite revue". Amies lectrices, amis lecteurs, n'hésitez pas à nous rejoindre, à nous faire part de vos remarques et à partager le fruit d'une expérience naturaliste !...

Enfin, un coup de chapeau à Odile pour son "Vagabondages ..." et sa maîtrise de la mise en pages.

Bien cordialement
Christine PRAT

Eh bien, elle en a de bonnes, notre amie Odile Clout : me demander d'écrire un éditorial, à moi qui n'ai jamais fait cela, et qui en plus ne suis pas doué. Et puis, tant pis, j'essaie, et si ce n'est pas bon, ce sera autant sa faute que la mienne.

Un éditorial - c'est tentant, je n'ai jamais fait cela. Mais sur quel sujet ? J'en ai justement un qui me tient à cœur, et depuis longtemps : le rôle des "petites sociétés" de Sciences naturelles, et de leurs revues. Cela date de 1961, lorsque, jeune étudiant, je suis venu à Paris. J'ai alors pu constater le dédain que certains, enseignants ou non, professaient à l'égard de ces "petites sociétés". Ce n'étaient pas des savants comme eux qui se commettraient avec elles !

Plus tard, j'ai pu voir, comme membre de commissions de recrutement ou candidat, que les choses n'allaient vraiment pas mieux. Je me souviens entre autres d'un rapporteur qui, fouillant dans la bonne centaine de publications d'un candidat (excusez du peu), y avait exhumé un article sur le polymorphisme chromatique des Acridiens, écrit dans une "petite revue". Et de taper avec la plus grande mauvaise foi sur le candidat, de lui faire sentir que ce n'était que roupie de sansonnet, ignorant superbement plusieurs autres articles écrits, souvent en Anglais, dans des revues internationales.

On pourrait multiplier ces exemples, mais revenons à nos "petites sociétés". Quel est leur rôle ? En fait, on peut en distinguer plusieurs, dont le premier est sans conteste la diffusion des connaissances sous toutes ses formes, de la formation de naturalistes sur le terrain à des conférences plus ou moins académiques. En l'absence de cours de zoologie, botanique, géologie générale etc... à l'université, ce rôle est maintenant dévolu aux sociétés de Sciences naturelles, et pour une très large part aux "petites", proches du terrain et du public. Ces sociétés forment les Naturalistes de demain, rien de moins, et, à ce titre, elles font le lien indispensable entre ce public et les "grandes" associations.

Un autre rôle est, quoiqu'on en dise, un rôle de recherche. Ce sont ces sociétés qui fournissent les gros bataillons de naturalistes lors des enquêtes nationales, régionales, etc. Sans eux, pas d'enquêtes, ou bien alors comme le font parfois certains bureaux d'études, en glanant un peu n'importe quoi sur internet. Les archives que les "petites" sociétés se constituent par leur travail seront certainement sans prix dans le futur. De plus, certains articles de fond des "petites" revues valent bien ceux des "grandes", dans lesquelles d'ailleurs écrivent aussi certains de leurs membres.

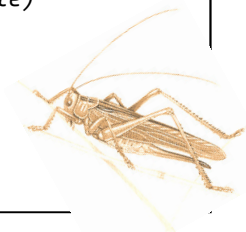
Et puis, actives, enthousiastes, militantes, les "petites" sociétés de Sciences naturelles sont bien placées pour voir ce qui se passe sur le terrain, pour intervenir lorsqu'il le faut, pour informer les citoyens de ce qui ne va pas, et agir le cas échéant. Ce rôle de sentinelle n'est pas le moins important, mais, pour l'exercer, il faut, comme pour le rôle de recherche, des gens bien formés - et nous retournons au premier rôle.

Finalement, si les "petites" sociétés se voyaient reconnaître pleinement les rôles qu'elles pourraient avoir, on entendrait et lirait moins d'âneries dans les médias, on verrait moins de décisions absurdes, et moins de doctorants préparant des thèses d'écologie sans savoir reconnaître même les familles des insectes sur lesquels ils travaillent - je viens encore d'en voir un exemple.

Alors, chers collègues, bon courage, il y a encore du pain sur la planche ! Nos "petites sociétés" sont indispensables.

Jean-François Voisin

Maître de conférences au Muséum National d'Histoire Naturelle (retraité)



A ... comme Ascalaphe

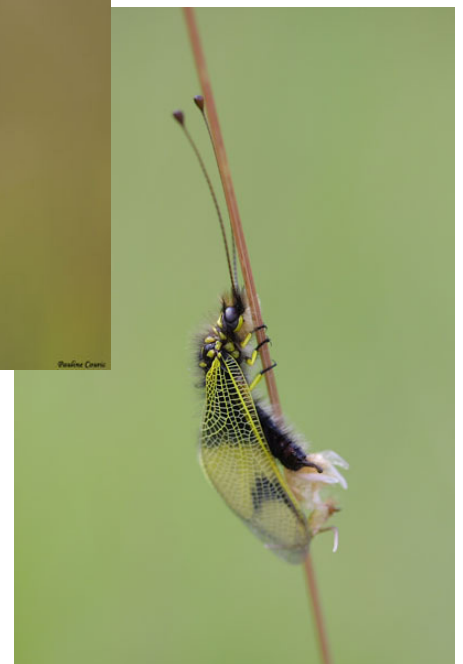
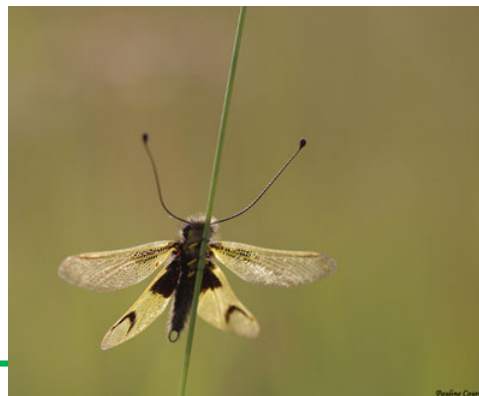
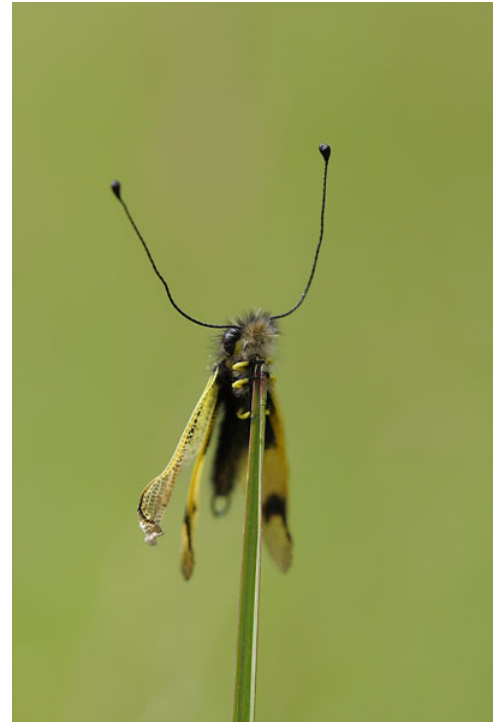
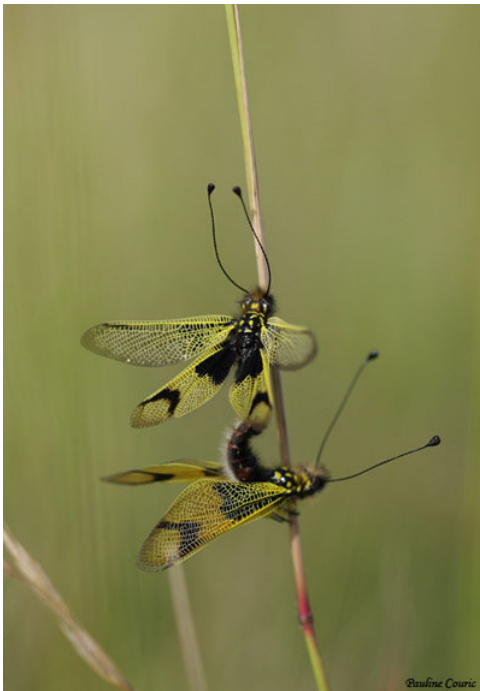
Par un bel après-midi ensoleillé, je décide d'aller me balader vers Buno-Bonnevaux (lieu-dit La fontaine Saint-Léger). Il est un peu plus de 14h30 le samedi 23 juin 2012 lorsque je crois apercevoir ce qui ressemble fortement à un Ascalaphe. Je m'approche doucement et effectivement, une petite dizaine d'Ascalaphes ambrés virevoltent autour de moi, dans les hautes herbes. Depuis le temps que je voulais voir ces petites bêtes mi-papillons mi-libellules !... Le temps est idéal pour la photo mais ces insectes volants ne se posent jamais ou tout juste quelques secondes. A regret, j'abandonne rapidement la partie tellement ils sont malins. Peut-être aurai-je à nouveau la chance de les observer et surtout de les photographier.

C'était sans compter sur une balade aux Rochettes (Gironville-sur-Essonne) une semaine plus tard. Ils sont là, des dizaines d'individus volent au-dessus de la friche. Magnifique !!!! Leur nombre est impressionnant. Cette fois, ils sont plus coopératifs. Je m'approche, certains sont en train de « naître » (voir photo 1). Je vois les ailes se déployer. Quel plaisir de pouvoir les observer de près !

Ah! je ne m'en lasse pas. Je me décide à partir en me promettant de revenir un soir, lorsque le soleil serait moins présent. Quelques jours plus tard, par une belle soirée d'été, je retourne sur cette même pelouse. Ouf ! Ils sont là, toujours aussi nombreux. J'ai même la chance d'observer un accouplement (photo 2).

Le soleil rejoint l'horizon et une fois qu'il n'est presque plus visible, tous les Ascalaphes disparaissent...aux pieds des hautes herbes ? Sur les arbres en périphéries ? Aucune idée. En tout cas, que de belles rencontres en ce mois de juin 2012, avec des insectes aussi fascinants que mystérieux.

Texte et photos : Pauline COURIC



A propos de l'Ascalaphe :

Papillon ? Non, ses ailes ne sont pas recouvertes d'écailles mais elles sont constituées de nervures semblables à celles des libellules ...
Libellule ? Non, ses longues antennes terminées par un petit renflement nommé « bouton » rappelle celles des papillons Rhopalocères ... Alors !

De la Famille des *Ascalaphidae* cet insecte appartient à l'Ordre des Névroptères *Neuroptera* comme le fourmillon et le chrysope.
- 300 espèces d'Ascalaphes sont répertoriées dans le monde. Neuf seulement résident en France méridionale. Trois espèces s'étendent sur l'ensemble du territoire français :

- * l'**Ascalaphe ambré** ou commun *Libelloides longicornis*,
- * l'**Ascalaphe soufré** *Libelloides coccajus*
- * l'**Ascalaphe blanc** *Libelloides lacteus*.

Les Ascalaphes sont prédateurs et se nourrissent de petits insectes qu'ils capturent en vol.
Strictement diurnes on ne les observe que par temps ensoleillé. On ne les rencontre que dans des milieux chauds et secs comme les coteaux calcaires très exposés.
L'insecte vit 2 ans à l'état larvaire cavernicole et seulement quelques semaines en tant qu'imago volant.

Christine Prat
Source : *Histoire Naturelle des Ascalaphes de France*

Sur les traces de la Belle-Dame



En cette belle après-midi de juin 2012, nous étions 14 au rendez-vous du côté de la Plaine de la Justice, entre Bouville et D'Huison-Longueville.

Équipés du matériel nécessaire (filets, bocaux, guides pratiques...et jumelles pour les inconsolables ornithos), nous commençons à explorer les talus fleuris le long de la route. Quelle richesse en cette saison :

Géranium sanguin (*Geranium sanguineum*)

Herbe à Robert (*Geranium robertianum*)

Muscari à toupet (*Muscari tomentosum*)

Sedum âcre (*Sedum acre*)

Ortie dioïque vivace (*Urtica dioica*)

Compagnon blanc (*Silene latifolia*)...



la **Mège** (*Lasiommata megera*)



le **Céphale** (*Coenonympha arcania*)

... Mais le sujet de la sortie n'étant pas la botanique, nous poursuivons notre chemin à la recherche de la **Belle-Dame** (*Vanessa cardui*) et de ses congénères.

Ah ! Voici nos premiers Lépidoptères.

Même s'ils se font rares, nous avons la chance d'observer :

la **Brocatelle d'or** (*Camptogramma bilineata*)

la **Phalène picotée** (*Ematurga atomaria*)

qui sont 2 exemples d'Hétérocères à vol diurne

puis le **Céphale** (*Coenonympha arcania*)

le **Procris** ou **Fadet commun** (*Coenonympha pamphilus*)

le **Robert-le-diable** (*Polygonia C album*)

le **Vulcain** (*Vanessa atalanta*) - migrateur hivernant en France, qui a tendance à se sédentariser

le **Citron** femelle (*Gonepteryx rhamni*)

la chenille de l'**Aurore** (*Anthocharis cardamines*), fidèle à sa branche d'**Arabète hirsute**

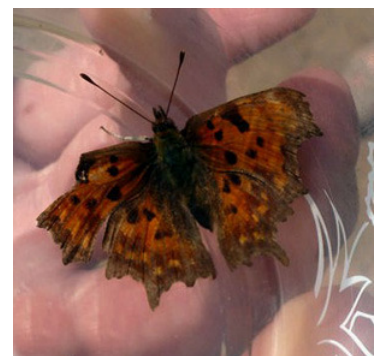
l'**Argus vert** ou **Thécla de la ronce**, au dessous des ailes d'une jolie couleur verte

la **Mège** (*Lasiommata megera*), bien camouflée sur des débris de bois,

la **Piéride de la Rave** (*Pieris rapae*)...



le **Procris** (*Coenonympha pamphilus*)



le **Robert-le-diable** (*Polygonia C album*)

Pour les ignorants (que nous étions pour la plupart avant de venir) :

Hétérocère = papillon aux mœurs nocturnes, mais qui peut voler le jour.

Rhopalocère = papillon dit "de jour", jamais actif la nuit. Se distingue de l'Hétérocère par ses antennes toujours en forme de massue à l'extrémité.

...De Belle-Dame, point ! Les sorties peuvent réserver de bonnes surprises, parfois des déceptions, mais toujours des enseignements, et le plaisir du partage.

Extraits du compte-rendu de la sortie du samedi 2 juin 2012
Odile Clout

Synthèse des observations de Lépidoptères en Essonne

Période du **1er semestre 2012**

Rédigée par **Christine PRAT**

Liste des observateurs qui ont contribué à cette synthèse :

Thierry **AURISSE**RGUES (TA), Jacques **BERGER** (JaB), Joël **BRUN** (JB), Odile **CLOUT** (OC), Pauline **COURIC** (PC), Bianca **DI LAURO** (BDL), Jean-Marc **DUCOS** (JMD), Cédric **DUSSUTOUR** (CD), Michel et Jocelyne **LAPRAT** (ML), Marlène **MOITY** (MM), Patrick **MULOT SAUVANNET** (PMS), Christine **PRAT** (CP), Solène **SOULAS** (SS), Gilles **TOURATIER** (GT).

Photographies : Odile **Clout**, Jean-Marc **Ducos**, Cédric **Dussutour**, Michel **Laprat**, Christine **Prat**, Solène **Soulas**, Gilles **Touratier**.

Sous-ordre des Rhopalocères

Famille des Hesperidae

Hespérie de la Houque *Thymelicus sylvestris*

Juin : (1 observation - 1 papillon vu)

- Draveil : 1 le 11-VI (PMS)

Hespérie de la Mauve *Pyrgus malvae*

Mai : (3 observations - 3 papillons vus)

- Bouville : 1 le 26-V, 1 le 28-V (CP)
- Maisse : 1 le 12-V (ML)

Hespérie du Dactyle *Thymelicus lineola*

Juin : (3 observations - 4 papillons vus)

- D'Huisson-Longueville : 2 femelles le 27-VI (CP)
- Milly-la-Forêt : 1 le 19-VI (MM), 1 le 19-VI (GT)



Hespérie du Dactyle *Thymelicus lineola*
© Christine PRAT – juin 2012

Point-de-Hongrie *Erynnis tages*

Mai : (3 observations - 6 papillons vus)

- Bouville : 2 le 26-V, 1 le 28-V (CP)
- Maisse : 3 le 12-V (ML)

Sylvaine *Ochlodes sylvanus*

Juin : (2 observations - 2 papillons vus)

- Draveil : 1 mâle le 17-VI (PMS)
- Épinay-sur-Orge : 1 le 25-VI (ML)

Virgule *Hesperia comma*

Juin : (1 observation - 1 papillon vu)

- Saint-Yon : 1 le 17-VI (BDL)



Point-de-Hongrie *Erynnis tages*
© Michel LAPRAT – mai 2012

Famille des Lycaenidae

Argus vert *Callophrys rubi*

Mai : (1 observation - 2 papillons vus)

- Bouville : 2 le 28-V (CP)

Azuré bleu-céleste *Polyommatus bellargus*

Mai : (2 observations - 3 papillons vus)

- Bouville : 1 mâle le 28-V, 2 mâles le 29-V (CP)

Juin : (3 observations - 7 papillons vus)

- Saclas : 1 mâle le 17-VI (CP), 6 le 22-VI (MM)

Azuré de la Bugrane *Polyommatus icarus*

Avril : (2 observations - 2 papillons vus)

- Bruyères-le-Châtel : 1 mâle le 2-IV (CP)
- Saint-Yon : 1 le 30-IV (BDL)

Mai : (1 observation - 2 papillons vus)

- Bouville : 2 mâles le 28-V (CP)

Juin : (2 observations - 5 papillons vus)

- Saclas : 4 mâles le 17-VI (CP)
- Saint-Yon : 1 le 14-VI (BDL)

Azuré des Cytises *Glaucopteryx alexis*

Juin : (1 observation - 2 papillons vus)

- Gironville-sur-Essonne : 2 le 19-VI (GT)

Azuré des Nerpruns *Celastrina argiolus*

Mars : (5 observations - 5 papillons vus)

- Champcueil : 1 le 26-III (ML)
- Draveil : 1 le 24-III, 1 le 29-III, 1 le 30-III (PMS)
- Saint-Yon : 1 le 28-III (BDL)

Avril : (4 observations - 5 papillons vus)

- Brétigny-sur-Orge : 1 le 1-IV (ML)
- Draveil : 1 le 6-IV (PMS)
- Épinay-sur-Orge : 1 mâle le 2-IV, 2 femelles le 2-IV (ML)

Mai : (2 observations - 2 papillons vus)

- Draveil : 1 mâle le 14-V (PMS)
- Épinay-sur-Orge : 1 le 3-V (ML)

Juin : (1 observation - 1 papillon vu)

- Gironville-sur-Essonne : 1 le 19-VI (GT)

Collier-de-corail *Aricia agestis*

Mai : (1 observation - 1 papillon vu)

- Bouville : 1 le 26-V (CP)

Cuivré commun *Lycaena phlaeas*

Avril : (1 observation - 1 papillon vu)

- Fleury-Mérogis : 1 mâle le 9-IV (OC)

Mai : (4 observations - 4 papillons vus)

- Bouray-sur-Juine : 1 mâle le 20-V (CP)
- Bouville : 1 le 28-V (CP)
- Champcueil : 1 le 1-V (ML)
- D'Huisson-Longueville : 1 le 26-V (CP)



Azuré de la Bugrane mâle *Polyommatus icarus*
© Christine PRAT – mai 2012



Azuré des Nerpruns *Celastrina argiolus*
© Michel LAPRAT – mai 2012



Cuivré commun *Lycaena phlaeas*
© Odile CLOUT – avril 2012

Cuivré fuligineux *Lycaena tityrus*

Mai : (4 observations - 5 papillons vus)

- Bouville : 1 femelle le 26-V, 2 mâles le 26-V, 1 femelle le 28-V, 1 mâle le 28-V (CP)



Cuivré fuligineux femelle *Lycaena tityrus*
© Christine PRAT – mai 2012



Cuivré fuligineux mâle *Lycaena tityrus*
© Christine PRAT – mai 2012

Thécla de l'Yeuse *Satyrium ilicis*

Juin : (1 observation - 1 papillon vu)

- Boigneville : 1 le 23-VI (PC)

Famille des Nymphalidae

Belle-Dame *Vanessa cardui*

Mai : (3 observations - 3 papillons vus)

- Cerny : 1 le 30-V (CP)
- Maisse : 1 le 12-V (ML)
- Palaiseau : 1 le 27-V (GT)

Juin : (4 observations - 5 papillons vus)

- Bouville : 2 le 6-VI (CP)
- Chamarande : 1 le 5-VI (ML)
- Le Plessis-Pâté : 1 le 17-VI (CD)
- Mondeville : 1 le 6-VI (PMS)



Belle-Dame *Vanessa cardui*
© Christine PRAT – mai 2012

Carte géographique (gen 1) *Araschnia levana*

Avril : (1 observation - 2 papillons vus)

- Brétigny-sur-Orge : 2 le 1-IV (ML)

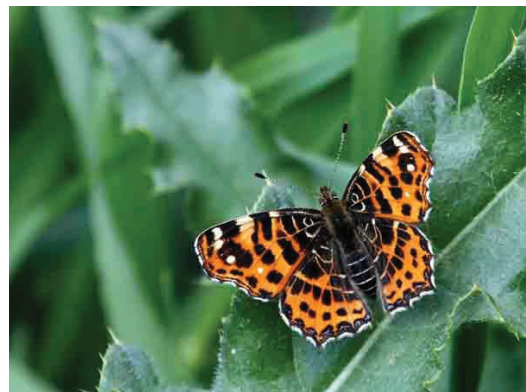
Mai : (1 observation - 1 papillon vu)

- Palaiseau : 1 le 27-V (GT)

Carte géographique (gen 2) *Araschnia levana*

Juin : (1 observation - 1 papillon vu)

- Boigneville : 1 le 27-VI (PC)



Carte géographique (gen 1) *Araschnia levana*
© Michel LAPRAT

Céphale *Coenonympha arcania*

Juin : (7 observations - 21 papillons vus)

- Bouville : 3 le 2-VI, 6 le 30-VI (CP)
- Fontaine-la-Rivière : 4 le 27-VI (MM)
- Guillerval : 1 le 17-VI (BDL)
- Milly-la-Forêt : 2 le 19-VI (GT)
- Saclas : 4 le 17-VI (CP), 1 le 22-VI (MM)

Demi-Deuil *Melanargia galathea*

Juin : (15 observations - environ 155 papillons vus)

- Abbeville-la-Rivière : 20 environ le 27-VI (MM)
- Bouville : 4 le 30-VI (CP)
- D'Huison-Longueville : 25 environ le 26-VI, 40 environ le 27-VI (CP)
- Draveil : 9 le 30-VI (PMS)
- Épinay-sur-Orge : 1 le 25-VI, 2 le 26-VI (ML)
- Fontaine-la-Rivière : 15 environ le 27-VI (MM)
- Gironville-sur-Essonne : 3 le 19-VI (GT)
- Maisse : 2 le 19-VI (MM), 2 le 19-VI (GT)
- Milly-la-Forêt : 2 le 19-VI (MM)
- Saclas : 15 environ le 17-VI (CP), 10 environ le 22-VI, 5 environ le 22-VI (MM)

Fadet commun ou Procris *Coenonympha pamphilus*

Mai : (12 observations - 40 papillons vus)

- Bouville : 3 le 19-V, 4 le 26-V, 5 le 28-V, 2 couples le 28-V (CP)
- Draveil : 3 le 1-V (PMS)
- Épinay-sur-Orge : 1 le 10-V (ML)
- La Forêt-Sainte-Croix : 7 le 10-V (CP)
- Maisse : 3 le 12-V (ML)
- Milly-la-Forêt : 4 le 11-V (MM)
- Valpuiseaux : 1 le 1-V (JMD)
- Vaugrigneuse : 3 le 20-V, 2 le 30-V (PMS)

Juin : (11 observations - environ 44 papillons vus)

- Bouville : 2 le 2-VI, 1 le 6-VI (CP)
- D'Huison-Longueville : 3 le 26-VI, 11 le 27-VI (CP)
- Fontaine-la-Rivière : 5 le 27-VI (MM)
- Fontenay-lès-Briis : 1 le 18-VI, 1 le 18-VI (PMS)
- Milly-la-Forêt : 10 environ le 19-VI (MM), 4 le 19-VI (GT)
- Saclas : 3 le 17-VI (CP)
- Villeconin : 3 le 1-VI (PMS)



Fadet commun *Coenonympha pamphilus*
© Jean-Marc DUCOS – mai 2012

Grand Mars changeant *Apatura iris*

Juin : (1 observation - 4 papillons vus)

- Draveil : 4 le 30-VI (PMS)

Grand Nacré *Argynnis aglaja*

Juin : (1 observation - 1 papillon vu)

- Fontaine-la-Rivière : 1 le 27-VI (MM)

Grande Tortue *Nymphalis polychloros*

Février : (1 observation - 1 papillon vu)

- Itteville : 1 le 29-II (CP)

Mars : (3 observations - 5 papillons vus)

- Bouville : 2 le 16-III (CP)
- D'Huison-Longueville : 1 le 9-III (JB)
- La-Forêt-Sainte-Croix : 2 le 21-III (CP)

Avril : (1 observation - 1 papillon vu)

- Roinville : 1 le 1-IV (PMS)



Grande Tortue *Nymphalis polychloros*
© Christine PRAT – février 2012

Mégère ou Satyre *Lasiommata megera*

Mai : (4 observations - 5 papillons vus)

- Bouville : 1 femelle le 28-V, 2 le 28-V (CP)
- Maisse : 1 le 12-V (ML)
- Milly-la-Forêt : 1 le 11-V (MM)

Juin : (2 observations - 2 papillons vus)

- Bouville : 1 femelle le 2-VI (CP)
- Gometz-le-Châtel : 1 le 20-VI (JB)

Mélictée du Mélampyre *Melitaea athalia*

Juin : (1 observation - 1 papillon vu)

- D'Huisson-Longueville : 1 le 27-VI (CP)

Mélictée du Plantain *Melitaea cinxia*

Mai : (3 observations - 4 papillons vus)

- Bouville : 1 mâle le 19-V, 1 couple le 28-V (CP)
- D'Huisson-Longueville : 1 mâle le 26-V (CP)



Mélictée du Mélampyre *Melitaea athalia*
© Christine PRAT – juin 2012

Myrtil *Maniola jurtina*

Juin : (16 observations - environ 68 papillons vus)

- Cheptainville : 1 le 13-VI (PMS)
- D'Huisson-Longueville : 7 le 26-VI, 30 environ le 27-VI, 2 couples le 27-VI (CP)
- Draveil : 2 le 17-VI (PMS)
- Fontenay-le-Vicomte : 1 le 9-VI (CP)
- Fontenay-lès-Briis : 1 le 18-VI (PMS)
- Gometz-le-Châtel : 1 femelle le 12-VI, 1 le 19-VI, 11 environ le 25-VI (JB)
- Maisse : 2 le 19-VI (GT)
- Milly-la-Forêt : 2 le 19-VI (MM), 2 le 19-VI (GT)
- Saclas : 3 mâles le 17-VI (CP), 1 le 22-VI (MM)
- Souzy-la-Briche : 1 le 18-VI (PMS)

Némusien ou Ariane *Lasiommata maera*

Mai : (1 observation - 1 papillon vu)

- Vigneux-sur-Seine : 1 le 29-V (PMS)

Paon-du-jour *Aglais io*

Mars : (24 observations - environ 43 papillons vus)

- Boigneville : 1 le 16-III, 1 le 23-III (PC)
- Boissy-le-Cutté : 6 le 25-III (CP)
- Bouville : 4 le 16-III (CP)
- Brétigny-sur-Orge : 1 le 16-III, 2 le 23-III, 2 le 30-III (TA)
- Bruyères-le-Châtel : 1 le 24-III (CP)
- Champcueil : 1 le 26-III (ML)
- Champmotteux : 1 le 16-III (JB)
- Draveil : 2 le 24-III (TA), 2 le 24-III (PMS)
- Épinay-sur-Orge : 1 le 9-III (ML)
- Gometz-le-Châtel : 1 le 23-III (JB)
- Grigny : 1 le 24-III (PMS)
- Itteville : 1 le 27-III (JB)
- La Forêt-Sainte-Croix : 3 le 21-III (CP)
- Le Val-Saint-Germain : 1 le 12-III (JB)
- Les Molières : 3 le 15-III (JB)
- Roinville : 1 le 28-III (PMS)
- Saclas : 1 le 23-III (MM)
- Saint-Yon : 1 le 23-III (PMS), 1 le 23-III (BDL),
- Soisy-sur-Seine : 4 le 24-III (TA)



Paon-du-jour *Aglais io*
© Jean-Marc DUCOS – mai 2012

Avril : (5 observations - 5 papillons vus)

- Blandy : 1 le 5-IV (PMS),
- Brétigny-sur-Orge : 1 le 1-IV (ML)
- Bruyères-le-Châtel : 1 le 2-IV (CP)
- Draveil : 1 le 14-IV (PMS)
- Itteville : 1 le 3-IV (CP)

Mai : (3 observations - 5 papillons vus)

- Brétigny-sur-Orge : 1 le 7-V (TA)
- Draveil : 3 le 1-V (PMS)
- Valpuiseaux : 1 le 1-V (JMD)

Juin : (4 observations - 6 papillons vus)

- Bouville : 3 le 30-VI (CP)
- D'Huisson-Longueville : 1 le 27-VI (CP)
- Draveil : 1 le 30-VI (PMS)
- Saint-Cyr-la-Rivière : 1 le 27-VI (MM)

Petit Mars changeant *Apatura ilia*

Juin : (1 observation - 2 papillons vus)

- Draveil : 2 le 30-VI (PMS)



Petit Mars changeant *Apatura ilia*
© Christine PRAT

Petit Sylvain *Limnitis camilla*

Juin : (2 observations - 2 papillons vus)

- Gometz-le-Châtel : 1 le 19-VI (JB)
- Draveil : 1 le 17-VI (PMS)

Petite Tortue *Aglais urticae*

Mars : (2 observations - environ 2 papillons vus)

- Brétigny-sur-Orge : 1 le 23-III (TA)
- Le Val-Saint-Germain : 1 environ le 23-III (BDL)

Juin : (3 observations - 3 papillons vus)

- Cheptainville : 1 le 13-VI (PMS)
- Fontaine-la-Rivière : 1 le 17-VI (CP)
- Maisse : 1 le 19-VI (MM)

Petite Violette *Boloria dia*

Mai : (1 observation - 1 papillon vu)

- Draveil : 1 le 1-V (PMS)

Juin : (1 observation - 2 papillons vus)

- Saint-Cyr-la-Rivière : 2 le 27-VI (MM)



Petite Tortue femelle *Aglais urticae*
© Christine PRAT – juin 2012

Robert-le-diable *Polygonia c-album*

Mars : (24 observations - 33 papillons vus)

- Boigneville : 2 le 30-III (PC)
- Boissy-le-Cutté : 3 le 25-III (CP)
- Bouville : 2 le 16-III (CP)
- Brétigny-sur-Orge : 1 le 23-III, 1 le 30-III (TA)
- Champcueil : 1 le 26-III (ML)
- Courdimanche-sur-Essonnes : 1 le 22-III (MM)
- Draveil : 1 le 16-III (PMS), 4 le 24-II, 1 le 24-III, 1 le 24-III (PMS)

- Épinay-sur-Orge : 1 le 9-III, 1 le 13-III, 1 le 16-III (ML)
- Fleury-Mérogis : 2 le 25-III (OC)
- Grigny : 1 le 24-III (PMS)
- Itteville : 2 le 20-III (CP)
- Saint-Yon : 1 le 12-III, 1 le 24-III, 1 le 26-III (BDL)
- Saulx-les-Chartreux : 1 le 15-III (GT)
- Soisy-sur-Seine : 1 le 24-III (TA)
- Vert-le-Petit : 1 le 27-III (JB)
- Viry-Châtillon : 1 le 27-III (PMS)

Avril : (4 observations - 8 papillons vus)

- Brétigny-sur-Orge : 3 le 1-IV (ML)
- Bruyères-le-Châtel : 2 le 2-IV (CP)
- Épinay-sur-Orge : 2 le 12-IV, 1 le 20-IV (ML)

Mai : (2 observations - 2 papillons vus)

- Épinay-sur-Orge : 1 le 3-V, 1 le 19-V (ML)

Juin : (6 observations - 7 papillons vus)

- Boutigny-sur-Essonnes : 1 le 22-VI (MM)
- Bouville : 1 le 2-VI (CP), 1 le 2-VI (CD)
- Chamarande : 1 le 5-VI (ML)
- Draveil : 2 le 30-VI (PMS)
- Épinay-sur-Orge : 1 le 25-VI (ML)

Tircis *Pararge aegeria*

Mars : (4 observations - 4 papillons vus)

- Draveil : 1 le 30-III (PMS)
- Épinay-sur-Orge : 1 le 28-III (ML)
- Gometz-le-Châtel : 1 le 23-III (JB)
- Vauhallan : 1 le 23-III (GT),

Avril : (12 observations - 17 papillons vus)

- Brétigny-sur-Orge : 4 le 1-IV (ML)
- Draveil : 1 mâle le 3-IV, 1 le 4-IV, 1 le 6-IV, 1 le 11-IV, 1 femelle le 13-IV, 1 le 14-IV (PMS)
- Épinay-sur-Orge : 1 le 2-IV, 3 le 12-IV, 1 le 19-IV (ML)
- Gometz-le-Châtel : 1 le 13-IV (JB)
- Grigny : 1 femelle le 4-IV (PMS)

Mai : (12 observations - 13 papillons vus)

- Bouville : 1 le 19-V (CP)
- Draveil : 1 le 10-V, 1 le 13-V, 1 le 18-V, 2 le 19-V, 1 le 23-V, 1 le 24-V, 1 le 25-V, 1 le 29-V (PMS)
- Épinay-sur-Orge : 1 le 31-V (ML)
- Saint-Yon : 1 le 13-V (BDL)
- Vigneux-sur-Seine : 1 le 29-V (PMS)

Juin : (7 observations - 7 papillons vus)

- Chalou-Moulineux : 1 le 17-VI (GT)
- Draveil : 1 le 8-VI, 1 le 11-VI, 1 le 17-VI (PMS)
- Gometz-le-Châtel : 1 le 12-VI, 1 le 20-VI (JB)
- Saint-Yon : 1 femelle le 1-VI (PMS)

Tristan *Aphantopus hyperantus*

Juin : (1 observation - 11 papillons vus)

- Draveil : 11 le 30-VI (PMS)



Robert-le-diable *Polygonia c-album*
© Cedric DUSSUTOUR – juin 2012



Tircis *Pararge aegeria*
© Gilles TOURATIER



Tristan *Aphantopus hyperantus*
© Christine PRAT – juillet 2011

Vulcain *Vanessa atalanta*

Février : (2 observations - 2 papillons vus)

- Draveil : 1 le 26-II (PMS)
- Juvisy-sur-Orge : 1 le 24-II (TA)

Mars : (11 observations - 12 papillons vus)

- D'Huisson-Longueville : 1 le 9-III (JB)
- Épinay-sur-Orge : 1 le 9-III (ML)
- Grigny : 1 le 12-III (GT)
- Le Val-Saint-Germain : 1 le 12-III (JB)
- Épinay-sur-Orge : 1 le 13-III (ML)
- Boissy-sous-Saint-Yon : 1 le 14-III (BDL)
- Itteville : 1 le 20-III (CP)
- Saint-Yon : 1 le 20-III (BDL)
- Grigny : 1 le 24-III (PMS)
- Boissy-le-Cutté : 2 le 25-III (CP)
- Roinville : 1 le 28-III (PMS)

Avril : (1 observation - 1 papillon vu)

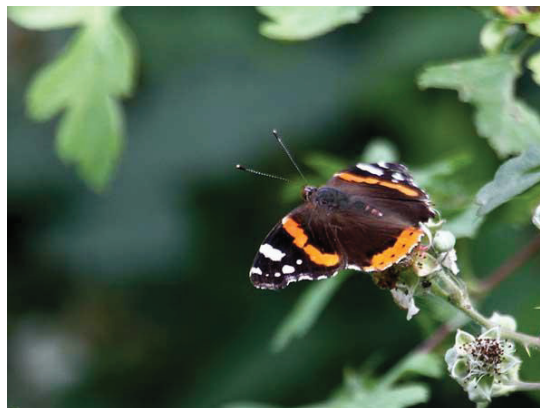
- Bruyères-le-Châtel : 1 le 2-IV (CP)

Mai : (2 observations - 2 papillons vus)

- Draveil : 1 le 19-V, 1 le 23-V (PMS)

Juin : (10 observations - 11 papillons vus)

- Bouville : 1 le 2-VI (CP), 1 le 2-VI (CD)
- Fontenay-le-Vicomte : 1 le 9-VI (CP)
- Gometz-le-Châtel : 1 le 12-VI (JB)
- Brétigny-sur-Orge : 1 le 17-VI (CD)
- Souzy-la-Briche : 1 le 18-VI (PMS)
- Gometz-le-Châtel : 1 le 25-VI (JB)
- Épinay-sur-Orge : 1 le 25-VI (ML)
- Draveil : 1 le 26-VI, 2 le 30-VI (PMS)



Vulcain *Vanessa atalanta*
© Michel LAPRAT – juin 2012

Famille des Papilionidae

Flambé *Iphiclides podalirius*

Mai : (3 observations - 3 papillons vus)

- Cerny : 1 le 20-V (CP)
- Champmotteux : 1 le 13-V (JB)
- Maisse : 1 le 12-V (ML)

Machaon *Papilio machaon*

Mai : (2 observations - 2 papillons vus)

- Boissy-sous-Saint-Yon : 1 le 16-V (PMS)
- Palaiseau : 1 le 27-V (GT)



Machaon *Papilio machaon*
© Gilles TOURATIER

Famille des Pieridae

Aurore *Anthocharis cardamines*

Mars : (4 observations - 7 papillons vus)

- Boissy-le-Cutté : 3 mâles le 25-III (CP)
- Brétigny-sur-Orge : 2 mâles le 30-III (TA)
- Bruyères-le-Châtel : 1 mâle le 24-III (CP)
- Draveil : 1 mâle le 29-III (PMS)

Avril : (22 observations - 57 papillons vus)

- Brétigny-sur-Orge : 3 femelles le 1-IV, 2 mâles le 1-IV, 4 couples le 1-IV (ML)
- Bruyères-le-Châtel : 6 mâles le 2-IV, 4 couples le 2-IV (CP)
- Cerny : 13 mâles le 20-IV (CP)
- Draveil : 2 femelles le 14-IV, 3 mâles le 14-IV (PMS)
- Épinay-sur-Orge : 1 femelle le 2-IV, 1 mâle le 6-IV (ML)
- Évry : 1 mâle le 16-IV (PMS)
- Gometz-le-Châtel : 1 mâle le 1-IV (JB)
- Roinville : 1 le 1-IV (PMS)
- Saint-Jean-de-Beauregard : 4 mâles le 30-IV (JB)
- Saint-Yon : 1 mâle le 2-IV, 2 couples le 4-IV, 1 mâle le 19-IV, 1 mâle le 26-IV, 1 mâle le 29-IV (BDL)
- Sermaise : 1 le 1-IV (PMS)
- Vauhallan : 2 le 2-IV (GT), 2 mâles le 13-IV (JB)

Mai : (15 observations - 35 papillons vus)

- Bouville : 1 mâle le 19-V, 1 femelle le 19-V, 1 mâle le 28-V, 1 femelle le 28-V, 17 le 28-V (CP)
- Brétigny-sur-Orge : 2 couples le 7-V (TA)
- Champcueil : 3 mâles le 1-V (ML)
- Champmotteux : 1 mâle le 13-V (JB)
- Draveil : 1 femelle le 3-V, 1 mâle le 4-V, 1 femelle le 4-V (PMS)
- La Forêt-Sainte-Croix : 1 mâle le 10-V (CP)
- Le Val-Saint-Germain : 1 le 20-V (PMS)
- Milly-la-Forêt : 2 le 11-V (MM)
- Saint-Yon : 1 le 11-V (BDL)

Juin : (1 observation - environ 10 chenilles vus)

- Bouville : 10 environ le 2-VI (CD)

Citron *Gonepteryx rhamni*

Mars : (30 observations - environ 39 papillons vus)

- Boissy-le-Cutté : 1 femelle le 25-III (CP)
- Bouville : 2 femelles le 16-III (CP)
- Brétigny-sur-Orge : 1 mâle le 23-III (TA)
- Cerny : 1 mâle le 9-III (CP)
- D'Huisson-Longueville : 4 mâles le 9-III (JB)
- Draveil : 1 mâle le 12-III, 1 mâle le 23-III (PMS), 3 mâles le 24-II, 1 mâle le 24-III, 1 mâle le 24-III (PMS)
- Fleury-Mérogis : 1 le 25-III (OC)
- Grigny : 1 le 12-III (GT), 2 mâles le 24-III, 1 femelle le 24-III (PMS)
- Itteville : 1 le 27-III (JB)
- Le Coudray-Montceaux : 1 le 20-III (GT)
- Le Val-Saint-Germain : 1 le 12-III (JB), 2 mâles le 20-III (BDL)
- Roinville : 1 mâle le 28-III (PMS)
- Saclas : 2 le 23-III (MM)
- Saint-Yon : 1 mâle le 12-III, 1 mâle le 22-III, 1 mâle le 23-III, 1 mâle le 24-III, 1 mâle le 29-III (BDL)
- Saulx-les-Chartreux : 2 le 15-III (GT)
- Soisy-sur-Seine : 1 mâle le 24-III (TA)
- Vert-le-Petit : 1 le 27-III (JB)
- Villeconin : 1 mâle le 23-III (PMS)

Avril : (4 observations - 4 papillons vus)

- Blandy : 1 mâle le 5-IV (PMS)
- Bruyères-le-Châtel : 1 mâle le 2-IV (CP)
- Saint-Yon : 1 mâle le 4-IV, 1 mâle le 6-IV (BDL)



Citron femelle *Gonepteryx rhamni*
© Christine PRAT – avril 2012

Mai : (9 observations - 35 papillons vus)

- Bouville : 5 mâles le 28-V, 8 femelles le 28-V, 4 couples le 28-V, 8 couples le 29-V (CP)
- D'Huison-Longueville : 3 mâles le 19-V, 2 femelles le 19-V (CP)
- La Forêt-Sainte-Croix : 3 mâles le 10-V (CP)
- Palaiseau : 1 le 27-V (GT)
- Vaugrigneuse : 1 le 20-V (PMS)

Juin : (1 observation - 1 papillon vu)

- Bouville : 1 femelle le 2-VI (CD)

Fluoré *Colias alfacariensis*

Mai : (3 observations - 4 papillons vus)

- Bouville : 1 mâle le 19-V, 2 le 28-V (CP)
- Valpuiseaux : 1 le 1-V (JMD)

Juin : (1 observation - 1 papillon vu)

- D'Huison-Longueville : 1 mâle le 27-VI (CP)



Fluoré *Colias alfacariensis*
© Jean-Marc DUCOS – mai 2012

Piérade de la Rave *Pieris rapae*

Mars : (4 observations - 6 papillons vus)

- Auvernaux : 1 le 20-III (GT)
- Champmotteux : 3 le 22-III (JB)
- Draveil : 1 femelle le 29-III (PMS)
- Épinay-sur-Orge : 1 le 16-III (ML)

Avril : (7 observations - 15 papillons vus)

- Brétigny-sur-Orge : 2 le 1-IV (ML)
- Draveil : 1 femelle le 14-IV, 1 mâle le 15-IV (PMS)
- Épinay-sur-Orge : 1 mâle le 2-IV, 2 couples le 8-IV, 1 femelle le 12-IV (ML)
- Saint-Jean-de-Beauregard : 7 mâles le 30-IV (JB)

Mai : (4 observations - 6 papillons vus)

- Champmotteux : 3 le 13-V (JB)
- Draveil : 1 femelle le 1-V (PMS)
- Épinay-sur-Orge : 1 le 1-V (ML)
- Valpuiseaux : 1 femelle le 1-V (JMD)

Juin : (9 observations - 21 papillons vus)

- Cerny : 1 femelle le 27-VI (CP)
- Champcueil : 1 le 6-VI (PMS)
- Draveil : 1 femelle le 8-VI (PMS)
- Épinay-sur-Orge : 2 le 25-VI, 1 mâle le 26-VI, 1 le 28-VI (ML)
- Gometz-le-Châtel : 1 le 19-VI, 9 le 25-VI (JB)
- Saclas : 4 le 17-VI (CP)



Piérade de la Rave femelle *Pieris rapae*
© Jean-Marc DUCOS – mai 2012

Piérade du Chou *Pieris brassicae*

Mars : (3 observations - 3 papillons vus)

- Grigny : 1 le 24-III (PMS)
- Roinville : 1 le 28-III (PMS)
- Viry-Châtillon : 1 le 27-III (PMS)

Avril : (5 observations - 6 papillons vus)

- Épinay-sur-Orge : 1 le 19-IV (ML)
- Grigny : 1 le 4-IV (PMS)
- Saint-Jean-de-Beauregard : 1 mâle le 30-IV (JB)
- Vauhalla : 2 le 2-IV (GT), 1 le 13-IV (JB)

Mai : (3 observations - 3 papillons vus)

- Draveil : 1 le 1-V (PMS)
- Épinay-sur-Orge : 1 mâle le 17-V (ML)
- Maisse : 1 mâle le 12-V (ML)

Juin : (5 observations - 6 papillons vus)

- Cerny : 1 femelle le 27-VI (CP)
- Draveil : 1 le 26-VI, 1 le 30-VI (PMS)
- Épinay-sur-Orge : 1 le 25-VI (ML)
- Évry : 2 le 30-VI (PMS)

Piériade de la moutarde *Leptidea sinapis*

Mai : (4 observations - 7 papillons vus)

- Draveil : 1 le 4-V, 4 le 5-V, 1 le 19-V (PMS)
- Le Val-Saint-Germain : 1 le 20-V (PMS)



Piériade de la moutarde *Leptidea sinapis*
© Christine PRAT – avril 2011

Piériade du Navet *Pieris napi*

Mars : (2 observations - 2 papillons vus)

- Draveil : 1 le 30-III (PMS)
- Saint-Yon : 1 le 24-III (BDL)

Avril : (11 observations - 19 papillons vus)

- Brétigny-sur-Orge : 2 le 1-IV (ML)
- Cerny : 5 le 20-IV (CP)
- Draveil : 1 le 11-IV, 1 femelle le 15-IV (PMS)
- Épinay-sur-Orge : 1 le 11-IV, 2 le 19-IV, 2 le 24-IV, 1 le 30-IV (ML)
- Paray-Vieille-Poste : 2 le 2-IV (PMS)
- Saint-Yon : 1 le 6-IV, 1 le 19-IV (BDL)

Mai : (6 observations - 6 papillons vus)

- Bouville : 1 le 28-V (CP)
- D'Huisson-Longueville : 1 le 19-V (CP)
- Draveil : 1 mâle le 3-V (PMS)
- Épinay-sur-Orge : 1 le 1-V, 1 le 19-V (ML)
- Maisse : 1 le 12-V (ML)

Juin : (1 observation - 2 papillons vus)

- Saint-Yon : 2 le 14-VI (BDL)



Piériade du Navet *Pieris napi* 1re génération
© Christine PRAT – avril 2012

Sous-ordre des Hétérocères

Famille des Adelidae

Adèle verdoyante *Adela reaumurella*

Mai : (1 observation - environ 60 papillons vus)

- Champcueil : 60 environ le 1-V (ML)

Famille des Crambidae

Pyrale de la Menthe *Pyrausta aurata*

Mai : (1 observation - 1 papillon vu)

- Épinay-sur-Orge : 1 le 10-V (ML)

Botys à huit taches *Anania funebris*

Mai : (1 observation - 1 papillon vu)

- Bouville : 1 le 19-V (CP)



Botys à huit taches *Anania funebris*
© Christine PRAT – mai 2012

Famille des Endromidae

Bombyx versicolore *Endromis versicolora*

Mars : (1 observation - 1 papillon vu)

- Draveil : 1 le 20-III (PMS)

Famille des Erebidae

Bordure ensanglantée *diacrisia sannio*

Mai : (1 observation - 1 papillon vu)

- Bouville : 1 le 28-V (CP)

Cul brun *Euproctis chrysorrhoea*

Avril : (1 observation - 26 Chenilles vus)

- La-Forêt-Sainte-Croix : 26 le 21-IV (CP)

Mai : (1 observation - environ 20 papillons vus)

- Maise : 20 environ le 12-V (ML)

Juin : (1 observation - 1 papillon vu)

- Bouville : 1 le 2-VI (CP)



Cul brun chenilles *Euproctis chrysorrhoea*
© Christine PRAT – avril 2012

Doublure jaune *Euclidia glyphica*

Mai : (1 observation - 3 papillons vus)

- Épinay-sur-Orge : 3 le 10-V (ML)

Juin : (1 observation - 1 papillon vu)

- Bouray-sur-Juine : 1 le 5-VI (CP)

Goutte-de-sang, Écaille du Sénéçon *Tyria jacobaeae*

Juin : (2 observations - 2 papillons vus)

- Milly-la-Forêt : 1 le 19-VI (MM), 1 le 19-VI (GT)



Doublure jaune *Euclidia glyphica*
© Michel LAPRAT -

Écaille fermière *Epicallia villica*

Mai : (1 observation - 1 papillon vu)

- Valpuiseaux : 1 le 31-V (CP)

Écaille marbrée *Callimorpha dominula*

Juin : (1 observation - 1 papillon vu)

- Boutigny-sur-Essonne : 1 le 22-VI (MM)

Mi, M noir *Euclidean mi*

Mai : (1 observation - 1 papillon vu)

- Bouray-sur-Juine : 1 le 20-V (CP)

Famille des Geometridae

Alternée *Epirrhoe alternata*

Mai : (1 observation - 1 papillon vu)

- Épinay-sur-Orge : 1 le 3-V (ML)

Bande rouge *Rhodostrophia vibicaria*

Juin : (1 observation - 1 papillon vu)

- Fontaine-la-Rivière : 1 le 17-VI (CP)

Boarmie du Chêne *Hypomecis roboraria*

Mai : (1 observation - 2 papillons vus)

- Valpuiseaux : 2 mâles le 31-V (CP)



Boarmie du Chêne *Hypomecis roboraria*
© Christine PRAT – mai 2012

Boarmie rhomboïdale *Peribatodes rhomboidaria*

Mai : (1 observation - 1 papillon vu)

- Valpuiseaux : 1 mâle le 31-V (CP)

Céladon *Campaea margaritaria*

Mai : (1 observation - 1 papillon vu)

- Vert-le-etit : 1 le 1-V (JMD)

Divisée, Phalène blanche *Siona lineata*

Mai : (1 observation - 3 papillons vus)

- Bouville : 3 le 28-V (CP)

Géomètre à barreaux *Chiasmia clathrata*

Mai : (3 observations - 4 papillons vus)

- Bouville : 1 le 26-V, 2 le 28-V (CP)
- Maisse : 1 le 12-V (ML)

Hibernie hâtive *Agriopsis marginaria*

Février : (1 observation - 1 papillon vu)

- Draveil : 1 le 29-II (PMS)

Panthère *Pseudopanthera macularia*

Mai : (1 observation - 6 papillons vus)

- Bouville : 6 le 19-V (CP)

Phalène calabraise *Rhodostrophia calabra*

Juin : (2 observations - 2 papillons vus)

- Milly-la-Forêt : 1 le 19-VI (MM), 1 le 19-VI (GT)

Phalène du Fusain *Ligdia adustata*

Mars : (1 observation - 1 papillon vu)

- Cerny : 1 le 30-III (CP)

Phalène ondé *Xanthorhoe fluctuata*

Avril : (1 observation - 1 papillon vu)

- Draveil : 1 le 15-IV (PMS)

Juin : (2 observations - 2 papillons vus)

- Savigny-sur-Orge : 1 le 26-VI (GT), 1 le 26-VI (PMS)

Phalène picotée *Ematurga atomaria*

Mai : (10 observations - 20 papillons vus)

- Bouray-sur-Juine : 3 mâles le 20-V, 1 femelle le 20-V (CP)
- Bouville : 5 le 19-V, 1 femelle le 26-V, 1 le 28-V (CP)
- Draveil : 2 le 5-V, 1 le 6-V, 3 le 19-V (PMS)
- Milly-la-Forêt : 1 le 11-V (MM)
- Vaugrigneuse : 2 le 20-V (PMS)

Juin : (1 observation - 1 papillon vu)

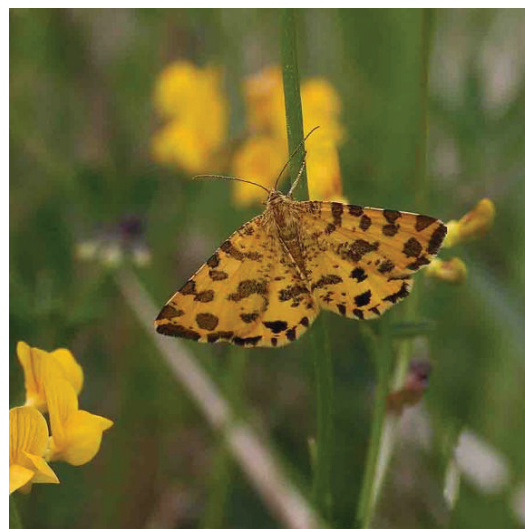
- Villeconin : 1 le 1-VI (PMS)



Céladon *Campaea margaritaria*
© Jean-Marc DUCOS – mai 2012



Divisée, Phalène blanche *Siona lineata*
© Christine PRAT – mai 2012



Panthère *Pseudopanthera macularia*
© Christine PRAT- mai 2012

Famille des *Lasiocampidae*

Bombyx de la Ronce *Macrothylacia rubi*

Mai : (1 observation - 1 papillon vu)

- Valpuseaux : 1 le 31-V (CP)

Bombyx du Pin *Dendrolimus pini*

Mai : (1 observation - 1 papillon vu)

- Valpuseaux : 1 mâle le 31-V (CP)



Bombyx de la Ronce *Macrothylacia rubi*
© Christine PRAT – mai 2012

Famille des *Noctuidae*

Cucullie de la scrofulaire *Cucullia scrophulariae*

Juin : (1 observation - 1 papillon vu) chenille

- Fontaine-la-Rivière : 1 le 17-VI (CP)

Gamma *Autographa gamma*

Mai : (2 observations - 2 papillons vus)

- Bouville : 1 le 28-V (CP),
- Épinay-sur-Orge : 1 le 10-V (ML)

Juin : (1 observation - 2 papillons vus)

- D'Huison-Longueville : 2 le 27-VI (CP)



Gamma *Autographa gamma*
© Michel LAPRAT – mai 2012

Point d'Exclamation *Agrotis exclamatoris*

Mai : (1 observation - 1 papillon vu)

- Valpuseaux : 1 le 31-V (CP)

Noctuelle du Troène *Craniophora ligustri*

Mai : (1 observation - 1 papillon vu)

- Valpuseaux : 1 le 31-V (CP)

Noctuelle porphyre *Lycophotia porphyrea*

Mai : (1 observation - 2 papillons vus)

- Bouray-sur-Juine : 1 couple le 20-V (CP)



Noctuelle porphyre couple *Lycophotia porphyrea*
© Christine PRAT – mai 2012

Famille des *Pterophoridae*

Ptérophore du Liseron *Emmelina monodactyla*

Mars : (1 observation - 1 papillon vu)

- Épinay-sur-Orge : 1 le 16-III (ML)

Famille des Pyralidae

Flamme *Endotricha flammealis*

Juin : (1 observation - 1 papillon vu)

- Épinay-sur-Orge : 1 le 29-VI (ML)



Flamme *Endotricha flammealis*
© Michel LAPRAT – juin 2012

Famille des Sphingidae

Moro-sphinx *Macroglossum stellatarum*

Mai : (1 observation - 1 papillon vu)

- Bouville : 1 le 28-V (CP)

Juin : (4 observations - 4 papillons vus)

- Boigneville : 1 le 22-VI, 1 le 28-VI (PC)
- Épinay-sur-Orge : 1 le 28-VI (ML)
- Maisse : 1 le 19-VI (GT)

Petit sphinx de la Vigne *Deilephila porcellus*

Mai : (1 observation - 1 papillon vu)

- Valpuiseaux : 1 le 31-V (CP)

Sphinx bourdon *Hemaris tityus*

Mai : (1 observation - 1 papillon vu)

- Bouville : 1 le 26-V (CP)

Sphinx du Pin *Sphinx pinastri*

Mai : (1 observation - 1 papillon vu)

- Valpuiseaux : 1 le 31-V (CP)

Juin : (1 observation - 1 papillon vu)

- Gironville-sur-Essonnes : 1 le 12-VI (SS)

Sphinx du Troène *Sphinx ligustri*

Mai : (1 observation - 2 papillons vus)

- Valpuiseaux : 2 le 31-V (CP)



Sphinx du Pin *Sphinx pinastri*
© Solène Soulas – juin 2012



Sphinx du Troène *Sphinx ligustri*
© Christine PRAT – mai 2012

Famille des Zygaenidae

Zygène de la Filipendule *Zygaena filipendulae*

Juin : (1 observation - 1 papillon vu)

- Bouville : 1 le 2-VI (CP)

RHOPALOCERES observés en ESSONNE - 1^{er} SEMESTRE 2012

(Nombre de papillons vus)

FAMILLES	Sous-famille	ESPECES	janv.	fév.	mars	avril	mai	juin	Total
Hesperiidae	<i>Hesperiinae</i>	Hespérie de la Houque <i>Thymelicus sylvestris</i>						1	1
	<i>Pyrginae</i>	Hespérie de la Mauve <i>Pyrgus malvae</i>					3		3
	<i>Pyrginae</i>	Hespérie du Dactyle <i>Thymelicus lineola</i>						4	4
	<i>Pyrginae</i>	Point de Hongrie <i>Erynnis tages</i>					6		6
	<i>Hespériinae</i>	Sylvaine <i>Ochlodes sylvanus</i>						2	2
	<i>Hespéridae</i>	Virgule <i>Hesperia comma</i>						1	1
Lycaenidae	<i>Theclinae</i>	Argus vert <i>Callophrys rubi</i>					2		2
	<i>Polyommatainae</i>	Azuré bleu-céleste <i>Polyommatus bellargus</i>					3	7	10
	<i>Polyommatainae</i>	Azuré de la Bugrane <i>Polyommatus icarus</i>				2	2	5	9
	<i>Polyommatainae</i>	Azuré des Cytises <i>Glaucopteryx alexis</i>						2	2
	<i>Polyommatainae</i>	Azuré des Nerpruns <i>Celastrina argiolus</i>			5	5	2	1	13
	<i>Polyommatainae</i>	Collier-de-corail <i>Aricia agestis</i>					1		1
	<i>Lycaeninae</i>	Cuivré commun <i>Lycaena phlaeas</i>				1	4		5
	<i>Lycaeninae</i>	Cuivré fuligineux <i>Lycaena tityrus</i>					5		5
	<i>Theclinae</i>	Thécla de l'Yeuse <i>Satyrion illicis</i>						1	1
Nymphalidae	<i>Satyrinae</i>	Amaryllis <i>Pyronia tithonus</i>						0	0
	<i>Nymphalinae</i>	Belle Dame <i>Vanessa cardui</i>					3	5	8
	<i>Nymphalinae</i>	Carte géographique <i>Araschnia f.levana/f.prorsa</i>				2	1	1	4
	<i>Satyrinae</i>	Céphale <i>Coenonympha arcania</i>						21	21
	<i>Satyrinae</i>	Demi-Deuil <i>Melanargia galathea</i>						155	155
	<i>Satyrinae</i>	Fadet commun <i>Coenonympha pamphilus</i>					40	44	84
	<i>Apaturinae</i>	Grand Mars changeant <i>Apatura iris</i>						4	4
	<i>Heliconiinae</i>	Grand Nacré <i>Argynnis aglaja</i>						1	1
	<i>Nymphalinae</i>	Grande Tortue <i>Nymphalis polychloros</i>		1	5	1			7
	<i>Satyrinae</i>	Mégère ou Satyre <i>Lasiommata megera</i>					5	2	7
	<i>Nymphalinae</i>	Mélitée du Mélampyre <i>Melitaea athalia</i>						1	1
	<i>Nymphalinae</i>	Mélitée du Plantain <i>Melitaea cinxia</i>					4		4
	<i>Satyrinae</i>	Myrtil <i>Maniola jurtina</i>						68	68
	<i>Satyrinae</i>	Némusien ou Ariane <i>Lasiommata maera</i>					1		1
	<i>Nymphalinae</i>	Paon-du-jour <i>Aglais io</i>			43	5	5	6	59
	<i>Apaturinae</i>	Petit Mars changeant <i>Apatura ilia</i>						2	2
	<i>Limenitinae</i>	Petit Sylvain <i>Limenitis camilla</i>						2	2
	<i>Nymphalinae</i>	Petite Tortue <i>Aglais urticae</i>			2			3	5
	<i>Heliconiinae</i>	Petite Violette <i>Boloria dia</i>					1	2	3
	<i>Nymphalinae</i>	Robert-le-diable <i>Polygonia c-album</i>			33	8	2	7	50
<i>Heliconiinae</i>	Tabac d'Espagne <i>Argynnis paphia</i>						0	0	
<i>Satyrinae</i>	Tircis <i>Pararge aegeria</i>			4	17	13	7	41	
<i>Satyrinae</i>	Tristan <i>Aphantopus hyperantus</i>						11	11	
<i>Nymphalinae</i>	Vulcain <i>Vanessa atalanta</i>		2	12	1	2	11	28	
Papilionidae	<i>Papilioninae</i>	Flambé <i>Iphiclydes podalirius</i>					3		3
	<i>Papilioninae</i>	Machaon <i>Papilio machaon</i>					2		2
Pieridae	<i>Pierinae</i>	Aurore <i>Anthocharis cardamines</i>			7	57	35	10	109
	<i>Coliadinae</i>	Citron <i>Gonepteryx rhamni</i>			39	4	35	1	79
	<i>Coliadinae</i>	Fluoré <i>Colias alfacariensis</i>					4	1	5
	<i>Pierinae</i>	Piéride de la Rave <i>Pieris rapae</i>			6	15	6	21	48
	<i>Pierinae</i>	Piéride du Chou <i>Pieris brassicae</i>			3	6	3	6	18
	<i>Dismorphiinae</i>	Piéride de la Moutarde <i>Leptidea sinapis</i>					7		7
	<i>Pierinae</i>	Piéride du Navet <i>Pieris napi</i>			2	19	6	2	29
		TOTAUX		3	161	143	206	418	931

HETEROCERES observés en ESSONNE – 1er SEMESTRE 2012

(Nombre de papillons vus)

FAMILLE	ESPECES	Janv.	Févr.	mars	avril	mai	juin	
Adelidae	Adèle verdoyante <i>Adela reaumurella</i>					60		60
Crambidae	Pyrale de la Menthe <i>Pyrausta aurata</i>					1		1
	Botys à huit taches <i>Anania funebris</i>					1		1
Endromidae	Bombyx versicolore <i>Endromis versicolora</i>			1				1
Erebidae	Bordure ensanglantée <i>Diacrisia sannio</i>					1		1
	Cul brun <i>Euproctis chrysorrhoea</i>				26*	20	1	47
	Doublure jaune <i>Euclidia glyphica</i>					3	1	4
	Goutte-de-sang <i>Tyria jacobaeae</i>						2	2
	Écaille fermière <i>Epicallia villica</i>					1		1
	Écaille marbrée <i>Callimorpha dominula</i>						1	1
	Mi, M noir <i>Euclidia mi</i>					1		1
Geometridae	Alternée <i>Epirrhoe alternata</i>					1		1
	Bande rouge <i>Rhodostrophia vibicaria</i>						1	1
	Boarmie du Chêne <i>Hypomecis roboraria</i>					2		2
	Boarmie rhomboïdale <i>Peribatodes rhomboidaria</i>					1		1
	Divisée, Phalène blanche <i>Siona lineata</i>					3		3
	Géomètre à barreaux <i>Chiasmia clathrata</i>					4		4
	Hibernie hâtive <i>Agriopis marginaria</i>		1					1
	Panthère <i>Pseudopanthera macularia</i>					6		6
	Phalène calabraise <i>Rhodostrophia calabra</i>						2	2
	Phalène du Fusain <i>Ligdia adustata</i>			1				1
	Phalène ondée <i>Xanthorhoe fluctuata</i>				1		2	3
	Phalène picotée <i>Ematurga atomaria</i>					20	1	21
	Céladon <i>Campaea margaritaria</i>					1		1
Lasiocampidae	Bombyx de la Ronce <i>Macrothylacia rubi</i>					1		1
	Bombyx du Pin <i>Dendrolimus pini</i>					1		1
Noctuidae	Cucullie de la Scrofulaire <i>Cucullia scrophulariae</i>						1*	1
	Gamma <i>Autographa gamma</i>					2	2	4
	Point d'Exclamation <i>Agrotis exclamatoris</i>					1		1
	Noctuelle du Troène <i>Craniophora ligustri</i>					1		1
	Noctuelle porphyre <i>Lycophotia porphyrea</i>					2		2
Pterophoridae	Ptérophore du Liseron <i>Emmelina monodactyla</i>			1				1
Pyralidae	Flamme <i>Endotricha flammealis</i>						1	1
Sphingidae	Moro-sphinx <i>Macroglossum stellatarum</i>					1	4	5
	Petit sphinx de la Vigne <i>Deilephila porcellus</i>					1		1
	Sphinx bourdon <i>Hemaris tityus</i>					1		1
	Sphinx du Pin <i>Sphinx pinastri</i>					1	1	2
	Sphinx du Troène <i>Sphinx ligustri</i>					2		2
Zygaenidae	Zygène de la Coronille <i>Zygaena ephialtes</i>						0	0
	Zygène de la Filipendule <i>Zygaena filipendulae</i>						1	1
	TOTAUX		1	3	27	140	21	192

*Chenilles

Bilan des observations de Lépidoptères effectuées en Essonne

Au cours du 1^{er} semestre 2012 [rédaction : Ch.PRAT]

86 (95) espèces de Lépidoptères ont été identifiées au cours de ce semestre par **14** observateurs, **59 (47)** communes ont été prospectées et **1 123 (1 954)** papillons ont été comptabilisés.

Liste des observateurs ayant fourni des données pour établir cette synthèse :

Thierry AURISSERGUES, Joël BRUN, Jacques BERGER, Odile CLOUT, Pauline COURIC, Bianca DI LAURO, Jean-Marc DUCOS, Cédric DUSSUTOIR, Michel et Jocelyne LAPRAT, Marlène MOITY, Patrick MULOT SAUVANNET, Christine PRAT, Solène SOULAS, Gilles TOURATIER.

Merci à eux pour leur participation

Rhopalocères [papillons dits de jour]

Les chiffres entre parenthèse (.) correspondent aux données 2011

47 (51) espèces observées - 931 (1938) papillons vus

- **6 (5) de la famille des *Hesperiidae*** - 17 papillons vus
- **8 (10) de la famille des *Lycaenidae*** - 8 papillons vus
- **23 (26) de la famille des *Nymphalidae*** - 566 papillons vus
- **2 (2) de la famille des *Papilionidae*** - 5 papillons vus
- **7 (8) de la famille des *Pieridae*** - 295 papillons vus

Malgré un nombre plus important d'observateurs et de communes prospectées, nous pouvons constater une nette diminution de papillons vus au cours de ce semestre par rapport à la même période de l'année 2011. [cf. Chiffre (..)].

Une météorologie capricieuse, non conforme aux habitudes saisonnières, a sans doute joué un rôle important sur l'émergence de certaines espèces de Rhopalocères mais il est clair que le facteur météorologique n'est pas la seule cause de la diminution du nombre de papillons vus. Le peu d'ensoleillement, la fréquence et l'abondance des pluies, notamment en avril et en juin, ont eu un impact sur le nombre de prospections. L'observateur était moins enclin à sortir.

Seul le mois de mars, plus clément, a été propice aux observations. Par ailleurs les papillons à l'état imaginal, sont demeurés moins visibles restant à l'abri des intempéries.

Notons :

- **En mars : 117 (50) prospections, 161 (36) papillons vus et 12 (8) espèces identifiées.**

Le **Paon-du-jour** *Aglais io*, le **Robert-le-diable** *Polygonia c-album*, le **Vulcain** *Vanessa atalanta* et naturellement le **Citron** *Gonepteryx rhamni* profitent des premiers rayons du soleil après un hiver court mais très froid.

- **En avril : 80 (299) prospections, 143 (630) papillons vus et 14 (26) espèces identifiées.**

Ce mois particulièrement pluvieux se traduit par une forte baisse d'activités des rhopalocères avec une pression d'observation moins soutenue. Le **Tircis** *Pararge aegeria* et l'**Aurore** *anthocharis cardamines* acceptent de se montrer malgré les aléas du temps. Très rares sont les apparitions du **Citron** *Gonepteryx rhamni*.

- **En mai : 115 (163) prospections, 206 (347) papillons vus et 29 (43) espèces identifiées.**

Premières observations du **Fadet commun** *Coenonympha pamphylus*. Rares présences du **Flambé** *Iphiclides podalirius* et du **Machaon** *Papilio machaon*.

- **En juin : 127 (192) prospections, 418 (807) papillons vus et 35 (36) espèces identifiées.**

Le **Demi-Deuil** *Melanargia galathea* reste le leader en nombre de papillons vus, 155 individus sont signalés au cours du mois. Vient ensuite le **Myrtil** *Maniola jurtina* avec une population à peu près identique à celle de l'année 2011. Ces deux espèces de la sous-famille des *Satyrinae* n'ont qu'une génération par an et fréquentent souvent les mêmes milieux herbus et fleuris.

Le Lucane cerf-volant



Le Lucane cerf-volant [*Lucanus cervus*], ici capturé pour les besoins de la photo, est un insecte de la famille des coléoptères. Il est présent partout en France, mais classé NT (quasi menacé) sur la liste rouge européenne de l'UICN. C'est le plus grand des coléoptères d'Europe.

Ses milieux de prédilection sont les forêts, les bocages, les parcs urbains. Les femelles (aux mandibules beaucoup moins développées que chez les mâles) une fois fécondées, vont se cacher dans de vieilles souches pour pondre. Les larves vivent là pendant parfois plus de 5 ans, consommant du bois mort (on dit qu'elles sont saproxylophages) avant de se transformer en nymphes, puis en adultes. Mais ceux-ci n'apparaîtront qu'à la belle saison, après avoir passé l'hiver et le printemps sous

terre. À ce stade, leur durée de vie est très brève, ayant pour seul objectif la reproduction.

Cet insecte est menacé principalement par l'entretien intensif des forêts (suppression des arbres morts), alors qu'il est très utile dans le cycle de la régénération naturelle. Il tient également une place importante dans la chaîne alimentaire (nourriture de nombreux prédateurs diurnes ou nocturnes).

JFV - c'est bien un superbe Lucane cerf-volant mâle, très beau. La plupart chez nous sont moins grands, et avec des "ramures" moins développées, et parfois même peu développées (individus "minor").

Moi - je crois que j'ai eu...une vision d'horreur ! Quand j'ai voulu ramasser cette tête pour m'en débarrasser...elle vivait encore !

JFV - Il s'agit de ce que les entomologistes appellent "macro-restes". La partie intéressante, recherchée par un prédateur est l'abdomen, ce n'est donc pas étonnant que l'ensemble tête-prothorax ait été séparée du reste. Peut-être que, non loin du lieu de votre trouvaille, vous trouverez l'ensemble reste du thorax-ailes et élytres. Nombreux sont les prédateurs friands de ces insectes : Faucon hobereau ou crécerelle, Épervier, Corbeau, rapaces diurnes et/ou nocturnes, sans parler des Chauve-souris.

Moi - j'ai rarement ce genre de visiteurs dans mon jardin !

JFV - Certes. Pour ce qui est des signes de vie, il ne faut pas trop s'en émouvoir. Ce sont des mouvements réflexes.

Les insectes sont comparables à de petits robots, avec plusieurs centres nerveux, un dans la tête : les ganglions cérébroïdes; et trois, souvent plus ou moins fusionnés, dans le thorax : les ganglions thoraciques. Si la tête est coupée, par exemple, les ganglions thoraciques peuvent montrer une activité autonome pendant assez longtemps. Normalement, les cérébroïdes dominent plus ou moins le tout, car la tête est le siège des principaux sens. Leur système nerveux pourrait être comparé à nos systèmes nerveux sympathiques, et seulement de loin à notre système nerveux central.

Maintenant, à savoir si les insectes ressentent des émotions, ou même la douleur, cela reste encore à établir, car ils sont trop éloignés de nous sur ce plan !

Pour la petite histoire, les passionnés de cerf volant sont appelés *lucanophiles* (NDLR)

Sources : INPN, Jean-François VOISIN
propos recueillis par Odile Clout

Communiqué de l'OPIE : l'enquête évolue

Après plus de 7000 observations sur 2 ans (2011-2012), il s'agit maintenant d'un suivi à long terme sur le territoire national

Pour participer :

<http://www.insectes.org/enquete/lucane.html>

le saviez-vous ?
16 29 163 1012

Le terme **pollinisation** désigne le transport des grains de pollen jusqu'aux stigmates (d'une même fleur ou d'une fleur d'une même espèce). Ce processus débouche sur la fécondation de l'ovule par le pollen, et permet donc d'assurer la reproduction des plantes, avec la formation de nouvelles graines.

Il existe différents modes de pollinisation chez

les plantes supérieures : les 2 principaux sont :
- l'**anémogamie** (ou anémophilie) : les grains de pollen sont transportés d'une fleur à l'autre par le vent,
- l'**entomogamie** (ou entomophilie) : les grains de pollen sont transportés d'une fleur à l'autre par un insecte.

Plus rarement, on rencontre des plantes à fleurs qui ont d'autres modes de pollinisation : **ornithophilie** (transport de pollen réalisé par des oiseaux), **hydrogamie** (par l'eau) ; les chauve-souris (**cheiroptérophilie**), ou certains petits mammifères peuvent également être des agents de pollinisation pour certaines plantes.

Outre les abeilles et les bourdons, d'autres hyménoptères, comme la guêpe, le frelon, et

d'autres ordres d'insectes, participent également à la fécondation de plantes cultivées ou sauvages : c'est le cas de nombreux lépidoptères (les papillons), diptères (mouches), certains coléoptères... Toutes les espèces d'insecte consommatrices de pollen participent à leur niveau à la pollinisation des plantes.



Source : <http://www.jacheres-apicoles.fr>