

Chronique vagabonde

lépidoptères, orthoptères, odonates, et autres...



⑨

1^{er} semestre 2013
SOMMAIRE



- ◆ Préambule [Christine Prat]
- ◆ P. 1 - Observer des insectes dans un jardin en pleine ville...un défi ? [Olivier Viet]
- ◆ P. 2 - Cédric a trouvé des chenilles dans le jardin... [Cédric et Marie-Laurence]
- ◆ P. 3 - Un crustacé : le Cloporte [Patrick Mulot-Sauvannet]
- ◆ P. 4-16 - Synthèse des observations de Lépidoptères au 1^{er} semestre 2013 en Essonne [Christine Prat - relecture Odile Clout]
- ◆ P. 17-18 - Bilan du 1^{er} semestre 2013 [Christine Prat]
- ◆ P. 19-20 - Tableaux semestriels des Rhopalocères et des Hétérocères [Christine Prat]
- ◆ P. 21 - Vagabondages [Odile Clout]



PREAMBULE

La curiosité engendre la découverte et la découverte engendre la passion.
Passion pour la Nature bien sûr et pour tout ce qu'Elle peut nous apporter d'authentique et de vrai.

Au fil du temps, vous êtes de plus en plus nombreux à vous intéresser à la minuscule faune qui nous entoure et c'est avec plaisir que nous recevons les données d'observateurs émerveillés et attentifs à leur environnement.

Saluons Jocelyne et Michel LAPRAT qui se sont envolés vers un ciel plus clément. Observateurs assidus ils ont largement contribué à enrichir les pages de notre revue et savourer à présent une région où les papillons se bousculent à leur porte : « C'est l'extase » disent-ils !...

Qu'ils soient de jour ou de nuit les Lépidoptères sont toujours à l'honneur dans notre revue mais il ne tient qu'à vous, de montrer un intérêt particulier pour un nouvel Ordre d'insectes et une envie de partager, pour que s'ouvre une nouvelle rubrique pouvant élargir nos connaissances.

La Chronique Vagabonde est plus qu'une revue, c'est aussi un outil qui peut vous apporter, sur le terrain, de précieuses indications. Elle peut se révéler utile lors de vos identifications.

Bien cordialement

Christine Prat

PS - Un grand merci à celles et ceux qui, au-delà de leurs observations, ont bien voulu nous transmettre leurs données.



Directeur de publication : Jean-Claude Duval
Comité de rédaction : Christine Prat, Odile Clout
Conception et mise en page : Christine Prat, Odile Clout
Photos : Corinne Arman, Joël Brun, Odile Clout, Bianca Di Lauro,
Marie-Laurence Dussutour, Michel Laprat, Patrick Mulot-Sauvannet, Christine Prat

OBSERVER DES INSECTES DANS UN JARDIN EN PLEINE VILLE...UN DEFI ?

La plupart des gens vous le diront : il n'y a rien, ou presque rien à voir comme petites bêtes à six pattes dans leur bout de jardin. Oh si, bien sûr, une coccinelle trouvée de temps à autre, ou un papillon traversant fugacement leur champ de vision...En tous cas, pas de quoi faire un sujet d'étude !

Habitant à Savigny s/Orge, et possédant un petit jardin en pleine zone urbanisée (coincée entre Nationale 7 et autoroute A6, l'idée m'est venue de faire un petit recensement de la faune entomologique du lieu. Sans grande prétention scientifique : un jardin n'est pas un milieu biologique "clos" comme peut l'être en première approximation une forêt ou une mare, où la plupart des espèces restent à demeure. C'est tout l'inverse ici : il n'y a que des espèces qui transitent d'un jardin à l'autre, à la recherche de nourriture, de congénères pour se reproduire, et d'abris favorables. Une espèce observée une année ne le sera pas forcément l'année suivante. Sans compter les variations en abondance sous l'influence des facteurs comme la météorologie, les prédateurs, ou les parasites.

On peut évidemment augmenter les chances d'observation en aménageant des endroits pour les insectes : tas de bois, petite zone de friche, en entretenant ou en plantant des espèces qu'ils affectionnent, et en s'abstenant d'utiliser tout produit toxique, pesticides, etc...

Pour ma part, je me suis limité à trois ordres d'insectes : les Coléoptères (21 espèces trouvées), les Hémiptères⁽¹⁾ (8 espèces), et les Lépidoptères (22 espèces). Un début bien modeste au regard des ordres de grandeur des espèces recensées en France métropolitaine pour ces 3 ordres (respectivement 10000, 8000, et 5000).

Heureusement, les joies de l'observation ne dépendent pas que de la quantité ! Pour le moment, je n'ai pas encore abordé d'autres ordres pourtant importants, comme les Diptères⁽²⁾, les Hyménoptères⁽³⁾ ou les Orthoptères⁽⁴⁾, à cause des problèmes d'identification.

On touche ici à un point crucial, où tout entomologiste amateur peut céder au découragement :

j'ai trouvé un bel insecte, je l'ai observé et photographié, mais maintenant, qu'est-ce que c'est ???

Quelques bons livres - et aussi internet - permettent souvent de mener l'enquête à son terme.

L'observation des insectes dans son jardin permet de suivre un phénomène biologique important, aujourd'hui amplifié par les effets de la mondialisation, à savoir le problème des espèces invasives. Parmi la cinquantaine d'espèces effectivement recensées, trois sont invasives : la fameuse Coccinelle asiatique (*Harmonia axyridis*), la Punaise du Pin (*Leptoglossus occidentalis*), et la Pyrale du Buis (*Cydalima perspectalis*)



Nouvel adhérent de NaturEssonne, j'aimerais pouvoir échanger des informations avec des adhérents ayant mené un projet similaire..

On peut me contacter par l'intermédiaire de l'association naturessonne@naturessonne.fr

Olivier Viet

- (1) Hémiptères = punaises etc..
- (2) Diptères = mouches etc...
- (3) Hyménoptères = abeilles tec...
- (4) Orthoptères = sauterelles etc...

Cédric a trouvé ...



...des chenilles dans le jardin, qu'il a mises dans un terrarium.

Depuis une des chenilles s'est enterrée pour faire sa chrysalide. La seconde semble tout juste commencer sa transformation sans toutefois réussir à s'enterrer.



Quel papillon prendra son envol ?

UN CRUSTACÉ : LE CLOPORTE

Celui-là ne passe pas le réveillon dans les assiettes mais bien au chaud en terre ou dans les arbres.

Situé comme les insectes dans l'embranchement des **Arthropodes**, de la classe des Crustacés, nous ne retiendrons que l'ordre auquel il appartient, les **Isopodes** qui nous donne deux indications : un corps aplati et pas de carapace. Il en existe plus de 200 espèces en France dont une trentaine vivant dans un département de la moitié nord de notre pays.

D'origine marine, les cloportes se sont adaptés à la vie terrestre où ils occupent presque tous les milieux. D'un tempérament grégaire, il est souvent vu en grand nombre. C'est un animal discret évoluant à l'abri sous une écorce, dans la litière du sol, sous les pierres, vivant le plus souvent dans le noir, la chaleur et l'humidité (sensible à la dessiccation) à la recherche de nourriture. Il est détritivore et herbivore, carnivore parfois mais il est bien inoffensif. Ses ennemis sont sans doute très nombreux. Je l'ai vu pour ma part se faire happer par un lézard des murailles [*Podarcis muralis*] et une autre fois, il était prisonnier d'une araignée.

Certaines espèces sont lentes, d'autres très vives. Mais si vous avez la curiosité d'en attraper un et de le regarder à la loupe, vous serez probablement épatés par la beauté de ce cuirassé.

Si vous souhaitez en savoir plus, je vous invite à consulter les sites suivants :

Le Monde des Insectes : <http://www.insecte.org/forum/viewforum.php?f=45>

Cloporte Web: <http://zenza.pagesperso-orange.fr/cloportes/>

Si comme moi vous désirez participer à l'inventaire de ces espèces méconnues, écrivez-moi : patrickmulot@orange.fr



Patrick Mulot-Sauvannet

Synthèse des observations de Lépidoptères en Essonne

Période du 1er semestre 2013

Rédaction et mise en page : PRAT Christine

Liste des observateurs qui ont contribué à cette synthèse :

Corinne ARMAN (CA), Joël BRUN (JB), Odile CLOUT (OC), Bianca & Jean-François DI LAURO (BDL), Bruno DURAND (BD), Marie-Laurence DUSSUTOUR (MLD), Jocelyne GAZZOLA (JG), Michel & Jocelyne LAPRAT (ML), Arnaud LORET (AL), Patrick MULOT SAUVANNET (PMS), Christine PRAT (CP), Gilles TOURATIER (GT).

Photographies : Corinne ARMAN, Joël BRUN, Odile CLOUT, Bianca DI LAURO, Marie-Laurence DUSSUTOUR, Michel LAPRAT, Patrick MULOT SAUVANNET, Christine PRAT, Gilles TOURATIER (GT).

Sous-ordre des Rhopalocères

Famille des *Hesperiidae*

Hespérie de la Houque *Thymelicus sylvestris*

Juin : (1 observation - 1 papillon vu)

- Dourdan : 1 le 30-VI (BD)

Hespérie de la Mauve *Pyrgus malvae*

Mai : (2 observations - 6 papillons vus)

- Boigneville : 5 le 12-V (CA)
- Orveau : 1 le 7-V (CP)

Juin : (3 observations - 4 papillons vus)

- Auvers-Saint-Georges : 1 le 3-VI (CA)
- Bouville : 2 le 2-VI (CA)
- Cheptainville : 1 le 10-VI (CA)



Hespérie de la Mauve *Pyrgus malvae*
© Christine PRAT – mai 2013

Hespérie de l'Alcée *Carcharodus alceae*

Mai : (1 observation - 2 papillons vus)

- Épinay-sur-Orge : 2 le 5-V (ML)

Juin : (1 observation - 1 papillon vu)

- Saint-Chéron : 1 le 1-VI (CA)

Hespérie Echiquier *Carterocephalus palaemon*

Juin : (1 observation - 1 papillon vu)

- Draveil : 1 le 3-VI (PMS)

Point-de-Hongrie *Erynnis tages*

Mai : (3 observations - 8 papillons vus)

- Boigneville : 5 le 12-V (CA)
- Puiset-le-Marais : 1 femelle le 2-V (CA)
- Valpuseaux : 2 le 27-V (CP)

Juin : (6 observations - 9 papillons vus)

- Bouray-sur-Juine : 2 le 5-VI (CP)
- Bouville : 1 le 5-VI, 1 le 7-VI (CP)
- Champmotteux : 1 le 9-VI (CA)
- Cheptainville : 3 le 10-VI (CA)
- Puiset-le-Marais : 1 le 17-VI (CP)

Sylvaine *Ochlodes sylvanus*

Juin : (3 observations - environ 12 papillons vus)

- Saint-Chéron : 1 le 26-VI (CA)
- Valpuseaux : 10 environ le 25-VI (CA)
- Vert-le-Petit : 1 le 24-VI (CA)



Hespérie Echiquier *Carterocephalus palaemon*
© Patrick MULOT SAUVANNET



Point-de-Hongrie *Erynnis tages*
© Christine PRAT – juin 2013

Famille des Lycaenidae

Argus frêle *Cupido minimus*

Juin : (2 observations - 5 papillons vus)

- Puiset-le-Marais : 1 le 15-VI (ML)
- Valpuseaux : 4 le 25-VI (CA)

Argus vert *Callophrys rubi*

Avril : (2 observations - environ 6 papillons vus)

- Champmotteux : 1 le 14-IV (CA)
- Saclas : 5 environ le 21-IV (CA)

Mai : (2 observations - 6 papillons vus)

- Angervilliers : 1 le 6-V (CA)
- Orveau : 5 le 7-V (CP)

Juin : (1 observation - 1 papillon vu)

- Bouville : 1 le 2-VI (CA)



Argus frêle *Cupido minimus*
© Corinne ARMAN – mai 2013

Azuré bleu-céleste *Polyommatus bellargus*

Juin : (11 observations - environ 22 papillons vus)

- Auvers-Saint-Georges : 1 mâle le 17-VI (CA)
- Boissy-la-Rivière : 1 le 29-VI (BD)
- Bouville : 1 mâle le 5-VI, 1 mâle le 26-VI (CP)
- Chalo-Saint-Mars : 1 couple le 10-VI (BDL)
- Champmotteux : 1 mâle le 9-VI (CA)
- Cheptainville : 10 environ le 10-VI (CA)
- Puiset-le-Marais : 1 le 15-VI (ML), 1 femelle le 17-VI (CP)
- Saint-Yon : 2 le 7-VI (BDL)
- Valpuseaux : 1 mâle le 15-VI (CP)-(ML)

Azuré de la Bugrane *Polyommatus icarus*

Avril : (2 observations - 5 papillons vus)

- Champcueil : 4 mâles le 21-IV (CP)
- Saint-Yon : 1 mâle le 20-IV (BDL)

Juin : (7 observations - environ 24 papillons vus)

- Auvers-Saint-Georges : 1 femelle le 3-VI (CA)
- Bouville : 1 femelle le 2-VI (CA)
- Chalo-Saint-Mars : 3 couples le 10-VI (BDL)
- Cheptainville : 3 le 10-VI (CA)
- Maisse : 10 environ le 27-VI (CA)
- Valpuseaux : 1 mâle le 15-VI (CP), 1 femelle le 25-VI (CA), 1 mâle le 25-VI (CA)



Azuré bleu-céleste *Polyommatus bellargus* forme bleue
© Christine PRAT – juin 2013

Azuré des Nerpruns *Celastrina argiolus*

Avril : (10 observations - 13 papillons vus)

- D'Huisson-Longueville : 1 le 21-IV (CP)
- Draveil : 1 le 24-IV, 2 le 25-IV (PMS)
- Épinay-sur-Orge : 1 le 14-IV, 2 le 16-IV, 1 le 19-IV, 1 le 21-IV, 1 couple le 25-IV (ML)
- Gometz-le-Châtel : 1 le 24-IV (JB)
- La-Forêt-le-Roi : 1 le 25-IV (BD)

Mai : (9 observations - 13 papillons vus)

- Cerny : 1 mâle le 1-V, 1 le 6-V (CP)
- Draveil : 1 le 7-V, 1 le 15-V (PMS)
- Épinay-sur-Orge : 2 femelles le 4-V, 2 le 5-V, 1 le 17-V (ML)
- La-Forêt-Sainte-Croix : 2 le 4-V (CP)
- Marcoussis : 2 le 7-V (ML)

Juin : (5 observations - 6 papillons vus)

- Bouray-sur-Juine : 1 le 5-VI (CP)
- Épinay-sur-Orge : 1 le 2-VI, 1 le 3-VI, 1 le 4-VI (ML)
- La-Ferté-Alais : 2 le 8-VI (JB)



Azuré des Nerpruns *Celastrina argiolus*
© Christine PRAT – avril 2013

Cuivré commun *Lycaena phlaeas*

Mai : (2 observations - 2 papillons vus)

- D'Huisson-Longueville : 1 mâle le 6-V (CP)
- Orveau : 1 mâle le 7-V (CP)

Juin : (1 observation - 2 papillons vus)

- Auvers-Saint-Georges : 2 le 3-VI (CA)

Cuivré fuligineux *Lycaena tityrus*

Juin : (2 observations - 4 papillons vus)

- Bouville : 3 le 2-VI, 1 le 23-VI (CA)

Thécla de l'Yeuse *Satyrrium ilicis*

Juin : (1 observation - 1 papillon vu)

- Bouville : 1 femelle le 26-VI (CP)

Thécla du Bouleau *Thecla betulae*

Juin : (1 observation - 1 papillon vu)

- Épinay-sur-Orge : 1 le 30-VI (ML)



Cuivré commun *Lycaena phlaeas*

© Christine PRAT – juin 2013

Famille des *Nymphalidae*

Amaryllis *Pyronia tithonus*

Juin : (1 observation - 1 papillon vu)

- Gometz-le-Châtel : 1 le 17-VI (JB)

Belle-Dame *Vanessa cardui*

Juin : (8 observations - 14 papillons vus)

- Angerville : 2 le 26-VI (BD)
- Blandy : 1 couple le 23-VI (BDL)
- Chalo-Saint-Mars : 4 le 26-VI (PMS)
- Champmotteux : 1 le 9-VI (CA)
- Gometz-le-Châtel : 1 le 17-VI (JB)
- Maise : 1 le 27-VI (CA)
- Mérobert : 2 le 26-VI (PMS)
- Palaiseau : 1 le 8-VI (GT)



Belle-Dame *Vanessa cardui*

© Joël BRUN – juin 2013

Carte géographique *Araschnia levana f levana*

Mai : (1 observation - 2 papillons vus)

- Épinay-sur-Orge : 2 le 4-V (ML)

Céphale *Coenonympha arcania*

Mai : (1 observation - environ 5 papillons vus)

- Maise : 5 environ le 27-V (CA)

Juin : (6 observations - environ 18 papillons vus)

- Boissy-la-Rivière : 3 le 29-VI (BD)
- Bouville : 2 le 23-VI (CA), 1 le 26-VI (CP)
- Champmotteux : 5 environ le 9-VI (CA)
- Valpuseaux : 2 le 15-VI (CP), 5 environ le 25-VI (CA)



Céphale *Coenonympha arcania*

© Corinne ARMAN – juin 2013

Demi-Deuil *Melanargia galathea*

Juin : (9 observations - environ 79 papillons vus)

- Boissy-la-Rivière : 2 le 29-VI (BD)
- Bouville : 3 le 23-VI (CA)
- D'Huisson-Longueville : 1 le 26-VI (CP)
- Dourdan : 1 le 30-VI (BD)
- Maisse : 10 environ le 27-VI (CA)
- Mérobert : 1 le 26-VI (PMS)
- Valpuseaux : 1 le 15-VI (CP), 10 environ le 25-VI (CA)
- Villeneuve-sur-Auvers : 50 environ le 30-VI (CP)

Fadet commun *Coenonympha pamphilus*

Mai : (1 observation - 1 papillon vu)

- Briis-sous-Forges : 1 le 28-V (PMS)

Juin : (16 observations - environ 64 papillons vus)

- Auvers-Saint-Georges : 2 le 3-VI (CA)
- Blandy : 2 le 6-VI (GT), 1 le 21-VI (PMS)
- Bouville : 2 le 2-VI, 3 le 23-VI (CA), 2 le 5-VI, 6 le 26-VI (CP)
- Champmotteux : 5 environ le 9-VI (CA)
- Cheptainville : 1 le 10-VI (CA)
- D'Huisson-Longueville : 20 environ le 26-VI (CP)
- Dourdan : 5 le 30-VI (BD)
- Maisse : 5 environ le 24-VI (CA)
- Richarville : 2 le 26-VI (CA)
- Saint-Vrain : 2 le 23-VI (BD-JFD)
- Saint-Yon : 1 le 7-VI (BD-JFD)
- Valpuseaux : 5 environ le 25-VI (CA)

Mégère ou satyre *Lasiommata megera*

Juin : (5 observations - 11 papillons vus)

- Bouville : 1 femelle le 6-VI (CP)
- Champmotteux : 5 environ le 9-VI (CA)
- Maisse : 1 femelle le 27-VI (CA)
- Valpuseaux : 1 mâle le 15-VI (CP), 3 le 25-VI (CA)

Mélictée du Mélampyre *Melitaea athalia*

Juin : (2 observations - 4 papillons vus)

- Bouville : 2 le 23-VI (CA), 2 le 26-VI (CP)

Mélictée du Plantain *Melitaea cinxia*

Juin : (2 observations - 6 papillons vus)

- Bouville : 5 le 2-VI (CA), 1 le 5-VI (CP)

Myrtil *Maniola jurtina*

Juin : (7 observations - environ 67 papillons vus)

- Bouville : 1 mâle le 23-VI (CA)
- D'Huisson-Longueville : 1 femelle le 26-VI, 2 mâles le 26-VI, 12 environ le 26-VI (CP)
- Dourdan : 1 le 30-VI (BD)
- Le-Val-Saint-Germain : 2 mâles le 25-VI, 4 femelles le 25-VI (BDL)
- Maisse : 10 environ le 27-VI (CA)
- Saint-Maurice-Montcouronne : 5 le 30-VI (BD)
- Villeneuve-sur-Auvers : 2 femelles le 30-VI, 2 mâles le 30-VI, 25 environ le 30-VI (CP)

Némusien ou Ariane *Lasiommata maera*

Juin : (3 observations - 4 papillons vus)

- Épinay-sur-Orge : 1 le 4-VI, 2 le 18-VI (ML)
- Valpuseaux : 1 femelle le 15-VI (CP)



Fadet commun *Coenonympha pamphilus*
© Michel LAPRAT



Mégère ou satyre *Lasiommata megera*
© Corinne ARMAN – juin 2013



Mélictée du Mélampyre *Melitaea athalia*
© Christine PRAT – juin 2013

Paon-du-jour *Aglais io*

Mars : (2 observations - 4 papillons vus)

- Épinay-sur-Orge : 3 le 9-III (ML)
- Gif-sur-Yvette : 1 le 25-III (JB)

Avril : (29 observations - 52 papillons vus)

- Athis-Mons : 1 le 14-IV (PMS)
- Auvernaux : 1 le 18-IV (PMS)
- Cerny : 1 le 14-IV (CP)
- Chalou-Moulineux : 1 le 23-IV (BD)
- Champcueil : 1 le 21-IV (CP)
- D'Huisson-Longueville : 4 le 21-IV (CP)
- Dourdan : 1 le 24-IV (BD)
- Draveil : 1 le 2-IV, 1 le 12-IV, 1 le 14-IV, 4 le 17-IV, 4 le 18-IV, 2 le 20-IV (PMS)
- Écharcon : 4 le 16-IV (JB)
- Épinay-sur-Orge : 1 le 2-IV, 1 le 14-IV, 3 le 16-IV, 2 le 19-IV, 2 le 21-IV (ML)
- Juvisy-sur-Orge : 2 le 14-IV (PMS)
- La-Forêt-le-Roi : 2 le 25-IV (BD)
- Méréville : 3 le 25-IV (BD)
- Mérobert : 1 le 17-IV (BD)
- Mespuits : 1 le 13-IV (ML)
- Roinvilliers : 1 le 7-IV (PMS)
- Sainte-Geneviève-des-Bois : 1 le 21-IV (OC)
- Saint-Yon : 1 le 3-IV, 2 le 14-IV (BDL)
- Vigneux-sur-Seine : 2 le 25-IV (PMS)

Mai : (8 observations - 16 papillons vus)

- Blandy : 1 le 19-V (PMS)
- Épinay-sur-Orge : 5 le 4-V, 1 le 5-V, 2 le 6-V, 1 le 27-V (ML)
- La-Forêt-Sainte-Croix : 2 le 4-V (CP)
- Marcoussis : 2 le 7-V (ML)
- Valpuseaux : 2 le 27-V (CP)

Juin : (1 observation - 1 papillon vu)

- Draveil : 1 le 3-VI (PMS)

Petite Tortue *Aglais urticae*

Juin : (3 observations - 3 papillons vus)

- Angerville : 1 le 26-VI (BD)
- Boutervilliers : 1 le 26-VI (PMS)
- Fontenay-lès-Briis : 1 le 20-VI (PMS)

Petite Violette *Boloria dia*

Mai : (2 observations - 5 papillons vus)

- Boigneville : 2 le 12-V (CA)
- Puiset-le-Marais : 3 le 2-V (CA)

Robert-le-Diable *Polygonia c-album*

Mars : (1 observation - 2 papillons vus)

- Épinay-sur-Orge : 2 le 25-III (ML)

Avril : (10 observations - environ 14 papillons vus)

- Angervilliers : 1 le 14-IV (BD)
- Champmotteux : 1 le 14-IV (CA)
- Draveil : 1 le 17-IV, 1 le 18-IV, 1 le 24-IV (PMS)
- Épinay-sur-Orge : 1 le 16-IV (ML)
- Fontenay-le-Vicomte : 1 le 2-IV (JB)
- Juvisy-sur-Orge : 1 le 14-IV (PMS)
- La-Forêt-le-Roi : 1 le 25-IV (BD)
- Saint-Chéron : 5 environ le 20-IV (CA)

Mai : (5 observations - 8 papillons vus)

- Cerny : 1 le 6-V (CP)
- Épinay-sur-Orge : 2 le 4-V, 3 le 5-V (ML)
- Marcoussis : 1 le 7-V (ML)
- Orveau : 1 le 7-V (CP)

Juin : (2 observations - 2 papillons vus)

- Épinay-sur-Orge : 1 le 1-VI (ML)
- Valpuseaux : 1 le 15-VI (CA)



Paon-du-jour *Aglais io* – Chenilles sur Ortie
© Christine PRAT – mai 2013



Petite Tortue *Aglais urticae*
© Marie-Laurence DUSSUTOUR



Robert-le-Diable *Polygonia c-album*
© Christine PRAT – mai 2013

Sylvandre *Hipparchia fagi*

Juin : (1 observation - 4 papillons vus)

- Dourdan : 4 le 30-VI (BD)

Tircis *Pararge aegeria*

Avril : (11 observations - 20 papillons vus)

- Dourdan : 1 le 20-IV (BD)
- Draveil : 1 le 21-IV, 3 le 25-IV (PMS)
- Épinay-sur-Orge : 2 le 25-IV (ML)
- Gometz-le-Châtel : 5 le 24-IV (JB)
- Méréville : 2 le 25-IV (BD)
- Saint-Chéron : 1 le 20-IV (CA), 1 le 20-IV (BD)
- Sainte-Geneviève-des-Bois : 2 le 21-IV (OC)
- Saint-Yon : 1 le 24-IV, 1 le 25-IV (BDL)

Mai : (19 observations - 39 papillons vus)

- Breux-Jouy : 1 le 6-V (CA)
- Cerny : 1 le 1-V, 1 le 6-V (CP)
- Chamarande : 1 le 8-V (CA)
- Corbreuse : 2 le 22-V (BD)
- Draveil : 1 le 5-V, 1 le 17-V (PMS)
- Écharcon : 2 le 5-V (JB)
- Épinay-sur-Orge : 10 le 4-V, 4 le 5-V (ML)
- Linas : 1 le 25-V (MD)
- Marcoussis : 4 le 7-V (ML)
- Orveau : 1 le 7-V (CP)
- Puiset-le-Marais : 2 le 2-V (CA)
- Saint-Yon : 1 le 1-V, 1 couple le 5-V, 1 le 17-V (BDL)
- Soisy-sur-École : 1 le 8-V (JG)
- Valpuiseaux : 2 le 27-V (CP)

Juin : (11 observations - 13 papillons vus)

- Auvers-Saint-Georges : 1 le 3-VI (CA)
- Draveil : 1 femelle le 25-VI (PMS)
- Égly : 3 le 20-VI (CA)
- Épinay-sur-Orge : 1 le 16-VI, 1 le 30-VI (ML)
- Maise : 1 le 27-VI (CA)
- ORSAY : 1 le 8-VI (GT)
- Saint-Yon : 1 le 7-VI, 1 le 13-VI (BDL)
- Valpuiseaux : 1 le 15-VI (CP)
- Vigneux-sur-Seine : 1 le 18-VI (PMS)

Tristan *Aphantopus hyperantus*

Juin : (1 observation - 2 papillons vus)

- Étiolles : 2 le 28-VI (CA)

Vulcain *Vanessa atalanta*

Avril : (11 observations - 15 papillons vus)

- Draveil : 2 le 25-IV (PMS)
- Étampes : 2 le 17-IV, 1 le 19-IV (BD)
- Gometz-le-Châtel : 1 le 24-IV (JB)
- La-Forêt-le-Roi : 2 le 25-IV (BD)
- Méréville : 1 le 25-IV (BD)
- Mérobert : 1 le 17-IV (BD)
- Roinville : 2 le 23-IV (BDL)
- Roinvilliers : 1 le 23-IV (PMS)
- Saint-Chéron : 1 le 20-IV (CA)
- Saint-Yon : 1 le 28-IV (BDL)

Mai : (2 observations - 2 papillons vus)

- D'Huisson-Longueville : 1 le 6-V (CP)
- Puiset-le-Marais : 1 le 2-V (CA)

Juin : (17 observations - 23 papillons vus)

- Auvers-Saint-Georges : 1 le 3-VI, 1 le 17-VI (CA)
- Blandy : 1 le 21-VI (BDL)-(PMS)
- Boissy-la-Rivière : 2 le 29-VI (BD)
- Bouville : 1 le 23-VI (CA)
- Brouy : 1 le 21-VI (PMS)
- Dourdan : 1 le 30-VI (BD)



Tircis *Pararge aegeria*
© Bianca DI LAURO



Tristan *Aphantopus hyperantus*
© Corinne ARMAN – juin 2013



Vulcain *Vanessa atalanta*
© Christine PRAT – mai 2013

- Draveil : 1 le 18-VI (PMS)
- Égly : 2 le 20-VI (CA)
- Épinay-sur-Orge : 1 le 16-VI, 1 le 17-VI (ML)
- Étampes : 1 le 28-VI (BD),
- Longpont-sur-Orge : 2 le 27-VI (CA)
- Monthéry : 1 le 27-VI (CA)
- Saint-Yon : 1 le 26-VI (BDL)
- Valpuseaux : 1 le 25-VI (CA)
- Vert-le-Petit : 4 le 24-VI (CA)

Famille des *Papilionidae*

Flambé *Iphiclides podalirius*

Mai : (1 observation - 2 papillons vus)

- Valpuseaux : 2 le 27-V (CP)

Juin : (4 observations - 4 papillons vus)

- Cerny : 1 le 4-VI (CP),
- Courson-Monteloup : 1 le 2-VI (PMS)
- Richarville : 1 le 6-VI (BD)
- Saint-Yon : 1 le 7-VI (BDL)



Flambé *Iphiclides podalirius*
© Bianca DI LAURO

Machaon *Papilio machaon*

Juin : (1 observation - 1 papillon vu)

- Crosne : 1 le 30-VI (PMS)

Famille des *Pieridae*

Aurore *Anthocharis cardamines*

Avril : (10 observations - 21 papillons vus)

- Cerny : 1 mâle le 29-IV (CP)
- D'Huisson-Longueville : 2 mâles le 21-IV (CP)
- Dourdan : 1 mâle le 20-IV (BD)
- Draveil : 2 femelles le 25-IV, 1 mâle le 25-IV (PMS)
- Gometz-le-Châtel : 4 mâles le 24-IV (JB)
- Méréville : 6 mâles le 25-IV, (BD)
- Roinville : 1 mâle le 23-IV (BDL)
- Roinvilliers : 1 mâle le 23-IV (PMS)
- Saclas : 1 mâle le 21-IV (CA)
- Saint-Yon : 1 femelle le 23-IV (BDL)-(PMS)

Mai : (16 observations - 59 papillons vus)

- Angervilliers : 1 mâle le 6-V (CA)
- Boigneville : 2 mâles le 12-V (CA)
- Breux-Jouy : 1 mâle le 6-V (CA)
- Cerny : 3 mâles le 1-V, 6 mâles le 6-V (CP)
- Chamarande : 5 le 8-V (CA)
- Épinay-sur-Orge : 14 mâles le 4-V, 5 mâles et 2 femelles le 5-V, 1 mâle le 17-V (ML)
- La-Forêt-Sainte-Croix : 5 mâles le 4-V (CP)
- Marcoussis : 2 mâles et 2 femelles le 7-V (ML)
- Orveau : 2 femelles et 1 mâle le 7-V (CP)
- Saint-Yon : 1 femelle le 1-V, 1 mâle le 17-V (BDL)
- Soisy-sur-École : 1 mâle le 4-V (JG)
- Valpuseaux : 4 mâles le 27-V, (CP)

Juin : (6 observations - 17 papillons vus)

- Blandy : 1 le 6-VI (GT)
- Bouray-sur-Juine : 3 mâles le 6-VI (CP)
- Bouville : 1 mâle le 2-VI (CA), 1 mâle le 5-VI, 2 mâles et 8 le 6-VI (CP)
- Saint-Vrain : 1 mâle le 23-VI (BD)

Citron *Gonepteryx rhamni*

Mars : (5 observations - 8 papillons vus)

- Breux-Jouy : 1 le 4-III (CA)
- Épinay-sur-Orge : 1 mâle et 1 femelle le 9-III, 1 mâle le 25-III (ML)
- Gif-sur-Yvette : 3 le 25-III (JB)
- Saint-Yon : 1 mâle le 9-III (BDL)



Aurore *Anthocharis cardamines* - mâle
© Christine PRAT – juin 2013



Citron *Gonepteryx rhamni* - femelle
© Christine PRAT – avril 2013

Avril : (25 observations - environ 69 papillons vus)

- Angervilliers : 3 le 14-IV (BD)
- Bouray-sur-Juine : 8 mâles le 15-IV (CP)
- Cerny : 6 mâles le 14-IV (CP)
- Champcueil : 2 mâles le 21-IV (CP)
- D'Huisson-Longueville : 6 mâles et 1 femelle le 21-IV (CP)
- Dourdan : 1 le 24-IV (BD)
- Draveil : 2 mâles le 17-IV, 1 femelle et 1 mâle le 18-IV (PMS)
- Écharcon : 4 le 16-IV (JB)
- Épinay-sur-Orge : 1 mâle le 2-IV, 1 mâle le 21-IV (ML)
- Fontenay-le-Vicomte : 3 le 2-IV (JB)
- Forges-les-Bains : 3 le 14-IV (BD)
- Gometz-le-Châtel : 5 environ le 22-IV (CA)
- Itteville : 5 mâles le 17-IV (CP)
- Le-Val-Saint-Germain : 1 mâle le 3-IV, 1 le 14-IV (BD)
- Mespits : 1 mâle le 13-IV (ML)
- Plessis-Saint-Benoist : 1 le 17-IV (BD)
- Puiset-le-Marais : 5 environ le 14-IV (CA)
- Richarville : 1 le 15-IV (BD)
- Saclas : 2 mâles le 21-IV (CA)
- Saint-Yon : 2 mâles le 14-IV, 1 mâle le 20-IV (BDL), 1 le 23-IV (PMS)



Citron *Gonepteryx rhamni* - couple
© Christine PRAT – avril 2012

Mai : (12 observations - 34 papillons vus)

- Boigneville : 3 le 12-V (CA)
- Bouray-sur-Juine : 2 mâles le 2-V (CP)
- Breux-Jouy : 1 le 6-V (CA)
- Bruyères-le-Châtel : 1 femelle et 3 mâles le 7-V (ML)
- Corbreuse : 1 le 22-V (BD)
- D'Huisson-Longueville : 2 mâles et 1 femelle le 6-V (CP)
- Draveil : 1 femelle le 5-V (PMS)
- Épinay-sur-Orge : 1 mâle le 4-V (ML)
- Marcoussis : 1 mâle le 7-V (ML)
- Orveau : 3 mâles et 1 femelle le 7-V (CP)
- Puiset-le-Marais : 3 le 2-V (CA)
- Valpuseaux : 7 mâles et 4 femelles le 27-V (CP)



Fluoré *Colias alfacariensis* - mâle
© Christine PRAT – juin 2013

Juin : (12 observations - environ 30 papillons vus)

- Auvers-Saint-Georges : 5 environ le 3-VI (CA)
- Blandy : 1 le 6-VI (GT)
- Boissy-la-Rivière : 2 le 29-VI (BD)
- Bouville : 5 environ le 2-VI (CA), 1 femelle et 1 mâle le 5-VI, 3 mâles le 6-VI (CP)
- Bruyères-le-Châtel : 1 le 2-VI (PMS)
- Draveil : 1 mâle le 3-VI (PMS)
- Écharcon : 1 le 3-VI (JB)
- La-Ferté-Alais : 5 le 8-VI (JB)
- Saint-Vrain : 3 le 23-VI (BD)
- Valpuseaux : 1 mâle le 15-VI (CP)

Fluoré *Colias alfacariensis*

Avril : (1 observation - 1 papillon vu)

- Saclas : 1 mâle le 21-IV (CA)

Mai : (1 observation - 14 papillons vus)

- Valpuseaux : 6 mâles et 1 femelle le 27-V, 7 le 27-V (CP)

Juin : (6 observations - 10 papillons vus)

- Auvers-Saint-Georges : 2 le 3-VI (CA)
- Bouville : 1 le 26-VI (CP)
- Champmotteux : 3 le 9-VI (CA)
- Cheptainville : 2 le 10-VI (CA)
- Saint-Maurice-Montcouronne : 1 le 30-VI (BD)
- Saint-Vrain : 1 le 23-VI (BD)

Piéride de la Moutarde *Leptidea sinapis*

Mai : (1 observation - 2 papillons vus)

- Draveil : 2 le 17-V (PMS)

Juin : (6 observations - 16 papillons vus)

- Bouville : 1 le 2-VI (CA)
- Cheptainville : 5 le 10-VI (CA)
- Draveil : 5 le 3-VI (PMS)
- Maise : 3 le 27-VI (CA)
- Valpuseaux : 1 le 15-VI (CP), 1 le 25-VI (CA)



Piéride de la Moutarde *Leptidea sinapis* – mâle 1^{er} Gén.
© Christine PRAT – juin 2013

Piérade de la Rave *Pieris rapae*

Avril : (8 observations - 23 papillons vus)

- Angervilliers : 1 le 14-IV (BD)
- Champcueil : 4 le 21-IV (CP)
- Dourdan : 4 le 24-IV (BD)
- Épinay-sur-Orge : 1 couple et 1 le 25-IV (ML)
- Étampes : 2 le 17-IV (BD)
- Gometz-le-Châtel : 3 le 24-IV (JB)
- Méréville : 5 le 25-IV (BD)
- Saclas : 1 le 21-IV (CA)

Mai : (4 observations - 7 papillons vus)

- Épinay-sur-Orge : 2 le 5-V, 1 le 17-V, 1 le 27-V (ML)
- Marcoussis : 3 le 7-V (ML)

Juin : (6 observations - 9 papillons vus)

- Angerville : 1 le 26-VI (BD)
- Boissy-la-Rivière : 4 le 29-VI (BD)
- Dourdan : 1 le 30-VI (BD)
- Épinay-sur-Orge : 1 le 1-VI, 1 le 30-VI (ML)
- Saint-Vrain : 1 le 23-VI (BD)



Piérade de la Rave *Pieris rapae* – mâle 1^{ère} Gén.
© Christine PRAT – avril 2013

Piérade du Chou *Pieris brassicae*

Avril : (1 observation - 2 papillons vus)

- Méréville : 2 le 25-IV (BD)

Mai : (3 observations - 5 papillons vus)

- Corbreuse : 2 le 22-V (BD)
- Épinay-sur-Orge : 2 mâles le 17-V (ML)
- Saint-Yon : 1 le 17-V (BDL)

Juin : (2 observations - 6 papillons vus)

- La-Ferté-Alais : 2 mâles et 3 femelles le 8-VI (JB)
- Saint-Yon : 1 le 26-VI (BDL)



Piérade du Chou *Pieris brassicae* - femelle
© Christine PRAT – juin 2012

Piérade du Navet *Pieris napi*

Avril : (1 observation - 5 papillons vus)

- Draveil : 5 le 25-IV (PMS)

Mai : (9 observations - 41 papillons vus)

- Cerny : 23 le 1-V, 5 le 6-V (CP)
- Chamarande : 1 le 8-V (CA)
- Draveil : 2 le 6-V (PMS)
- Épinay-sur-Orge : 1 le 5-V, 1 le 17-V, 1 le 22-V (ML)
- La-Forêt-Sainte-Croix : 6 le 4-V (CP)
- Orveau : 1 le 7-V (CP)

Juin : (2 observations - 3 papillons vus)

- Auvers-Saint-Georges : 2 le 3-VI (CA)
- Saint-Yon : 1 le 7-VI (BDL)

Souci *Colias crocea*

Juin : (11 observations - 17 papillons vus)

- Blandy : 2 mâles le 21-VI, 1 mâle le 23-VI, 1 mâle le 29-VI (BDL)
- Chalo-Saint-Mars : 1 le 26-VI (PMS)
- Cheptainville : 1 le 20-VI (PMS)
- D'Huisson-Longueville : 1 mâle le 26-VI (CP)
- Fontenay-lès-Briis : 1 le 20-VI (PMS)
- Maisse : 2 le 27-VI (CA)
- Valpuseaux : 3 le 25-VI (CA)
- Vert-le-Petit : 1 le 24-VI (CA)
- Vigneux-sur-Seine : 3 le 18-VI (PMS)



Piérade du Navet *Pieris napi* - mâle 1^{ère} Gén.
© Christine PRAT – mai 2013

Sous-ordre des Hétérocères

Famille des *Crambidae*

Crambus des champs *Thisanotia chrysonuchella*

Juin : (1 observation - 1 papillon vu)

- Puiset-le-Marais : 1 le 15-VI (ML)

Pyrale jaune-serin *Mecyna flavalis*

Juin : (3 observations - 4 papillons vus)

- Puiset-le-Marais : 1 le 15-VI (ML), 1 le 17-VI (CP)
- Valpuseaux : 2 le 15-VI (CP)-(ML)



Pyrale jaune-serin *Mecyna flavalis*
© Michel LAPRAT

Famille des *Elachistidae*

Hémilide graveleuse *Agonopterix arenella*

Avril : (1 observation - 1 papillon vu)

- Épinay-sur-Orge : 1 le 21-IV (ML)

Famille des *Erebidae*

Bordure ensanglantée *Diacrisia sannio*

Juin : (2 observations - 2 papillons vus)

- Puiset-le-Marais : 1 le 17-VI (CP)
- Valpuseaux : 1 le 15-VI (CP)-(ML)

Doubleure jaune *Euclidia glyphica*

Mai : (2 observations - 4 papillons vus)

- Épinay-sur-Orge : 2 le 17-V (ML)
- Marcoussis : 2 le 7-V (ML)

Juin : (3 observations - 3 papillons vus)

- Blandy : 1 le 21-VI (BDL)-(PMS)
- Puiset-le-Marais : 1 le 17-VI (CP)
- Valpuseaux : 1 le 15-VI (CP)-(ML)



Doubleure jaune *Euclidia glyphica*
© Michel LAPRAT – juin 2013

Écaille chinée *Euplagia quadripunctaria*

Mai : (1 observation - 1 papillon vu)

- Épinay-sur-Orge : 1 le 5-V (ML)

Écaille fermière *Epicallia villica*

Juin : (2 observations - 3 papillons vus)

- Ormoy-la-Rivière : 1 le 16-VI (AL)
- Valpuseaux : 1 couple le 15-VI (CP)-(ML)

Goutte-de-sang *Tyria jacobaeae*

Juin : (1 observation - 3 papillons vus)

- Chalo-Saint-Mars : 3 le 10-VI (BDL)



Écaille fermière *Epicallia villica*
© Michel LAPRAT – juin 2013

Mi, M noir *Euclidia mi*

Juin : (1 observation - 1 papillon vu)

- Valpuseaux : 1 le 15-VI (CP)-(ML)

Famille des Geometridae

Acidalie ornée *Scopula ornata*

Juin : (1 observation - 1 papillon vu)

- Valpuseaux : 1 le 15-VI (CP)-(ML)

Boarmie du Chêne *Hypomecis roboraria*

Juin : (1 observation - 1 papillon vu)

- Cerny : 1 le 1-VI (CP)

Boarmie pétrifiée *Menophra abruptaria*

Avril : (2 observations - 2 papillons vus)

- Épinay-sur-Orge : 1 le 18-IV, 1 le 22-IV (ML)

Brocatelle d'or *Camptogramma bilineata*

Juin : (1 observation - 1 papillon vu)

- Valpuseaux : 1 le 15-VI (CP)-(ML)

Céladon *Campaea margaritaria*

Juin : (1 observation - 2 papillons vus)

- Chalo-Saint-Mars : 2 le 10-VI (BDL)

Citronnelle rouillée *Opisthograptis luteolata*

Mai : (1 observation - 1 papillon vu)

- Épinay-sur-Orge : 1 le 3-V (ML)

Divisée, Phalène blanche *Siona lineata*

Juin : (1 observation - 1 papillon vu)

- Valpuseaux : 1 le 15-VI (CP)-(ML)

Fausse eupithécie *Gymnoscelis rufifasciata*

Avril : (2 observations - 2 papillons vus)

- Épinay-sur-Orge : 1 le 16-IV, 1 le 18-IV (ML)

Juin : (1 observation - 1 papillon vu)

- Épinay-sur-Orge : 1 le 3-VI (ML)

Géomètre-à-barreaux *Chiasmia clathrata*

Juin : (1 observation - 1 papillon vu)

- Valpuseaux : 1 le 15-VI (CP)-(ML)



Acidalie ornée *Scopula ornata*
© Michel LAPRAT – juin 2013



Brocatelle d'or *Camptogramma bilineata*
© Michel LAPRAT – juin 2013



Géomètre-à-barreaux *Chiasmia clathrata*
© Christine PRAT – juin 2013

Hibernie hâtive *Larerannis marginaria*

Mars : (1 observation - 1 papillon vu)

- Draveil : 1 mâle le 5-III (PMS)

Marginée *Lomaspilis marginata*

Juin : (1 observation - 1 papillon vu)

- Épinay-sur-Orge : 1 le 3-VI (ML)

Panthère *Pseudopanthera macularia*

Mai : (1 observation - 24 papillons vus)

- Valpuiseaux : 24 le 27-V (CP)

Juin : (4 observations - 8 papillons vus)

- Bouville : 2 le 5-VI (CP)
- Saint-Vrain : 1 le 23-VI (BD)
- Valpuiseaux : 4 le 15-VI (CP)-(ML)
- Vaugrigneuse : 1 le 2-VI (PMS)



Panthère *Pseudopanthera macularia*
© Michel LAPRAT – juin 2013

Phalène ondéée *Xanthorhoe fluctuata*

Juin : (1 observation - 1 papillon vu)

- Villebon-sur-Yvette : 1 le 16-VI (GT)

Phalène picotée *Ematurga atomaria*

Mai : (4 observations - 12 papillons vus)

- Draveil : 4 le 17-V (PMS)
- Épinay-sur-Orge : 3 le 4-V, 3 le 5-V (ML)
- Marcoussis : 2 le 7-V (ML)

Juin : (2 observations - 2 papillons vus)

- Bouville : 1 le 26-VI (CP)
- Puiset-le-Marais : 1 mâle le 17-VI (CP)

Philobie alternée *Macaria alternata*

Mai : (1 observation - 1 papillon vu)

- Marcoussis : 1 le 7-V (ML)



Phalène ondéée *Xanthorhoe fluctuata*
© Gilles TOURATIER – juin 2013

Famille des *Lasiocampidae*

Bombyx du Chêne *Lasiocampa quercus*

Juin : (1 observation - 1 papillon vu)

- Saint-Yon : 1 le 26-VI (BDL)

Famille des *Noctuidae*

Craintive ou Meticuleuse *Phlogophora meticulosa*

Mars : (1 observation - 1 papillon vu)

- Saint-Yon : 1 le 18-III (BDL)

Gamma *Autographa gamma*

Juin : (1 observation - 1 papillon vu)

- Blandy : 1 le 21-VI (BDL)-(PMS)



Craintive ou Meticuleuse *Phlogophora meticulosa*
© Bianca DI LAURO – mars 2013

Noctuelle de la patience *Acronicta rumicis*

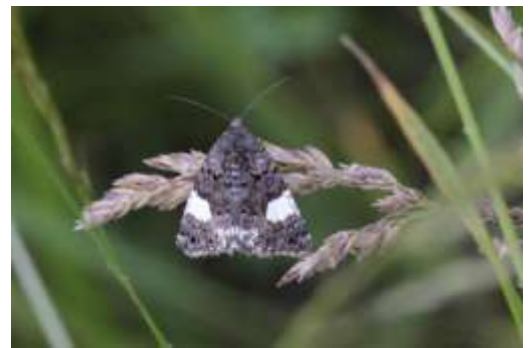
Juin : (1 observation - 1 papillon vu)

- Épinay-sur-Orge : 1 le 1-VI (ML)

Noctuelle en deuil *Tyta luctuosa*

Juin : (1 observation - 1 papillon vu)

- Puiset-le-Marais : 1 le 17-VI (CP)



Noctuelle en deuil *Tyta luctuosa*
© Christine PRAT- juin 2013

Famille des *Plutellidae*

Teigne du colza *Plutella xylostella*

Mai : (1 observation - 1 papillon vu)

- Épinay-sur-Orge : 1 le 3-V (ML)

Famille des *Pterophoridae*

Ptérophore du liseron *Emmelina monodactyla*

Mars : (1 observation - 1 papillon vu)

- Épinay-sur-Orge : 1 le 12-III (ML)

Famille des *Pyalidae*

Pyrale des nids de bourdons *Aphomia sociella*

Avril : (1 observation - 1 papillon vu)

- Épinay-sur-Orge : 1 le 16-IV (ML)

Mai : (3 observations - 3 papillons vus)

- Épinay-sur-Orge : 1 le 4-V, 1 femelle le 5-V, 1 le 17-V (ML)

Famille des *Sphingidae*

Moro-sphinx *Macroglossum stellatarum*

Avril : (1 observation - 1 papillon vu)

- Saclas : 1 le 21-IV (CA)

Juin : (2 observations - 2 papillons vus)

- Gometz-le-Châtel : 1 le 17-VI (JB)
- Morigny-Champigny : 1 le 14-VI (GT)

Sphinx gazé *Hemaris fuciformis*

Juin : (1 observation - 1 papillon vu)

- Valpuseaux : 1 le 15-VI (CP)-(ML)



Sphinx gazé *Hemaris fuciformis*
© Michel LAPRAT – juin 2013

Famille des *Tortricidae*

Tordeuse verte du chêne *Tortrix viridana*

Juin : (1 observation - 1 papillon vu)

- Épinay-sur-Orge : 1 le 20-VI (ML)

Bilan des observations de Lépidoptères effectuées en Essonne

Au cours du 1^{er} semestre 2013 [rédaction : Christine PRAT]

79 (86) espèces de Lépidoptères ont été identifiées au cours de ce semestre par **12** observateurs, **75 (59)** communes ont été prospectées et **1164 (1123)** papillons vus ont été comptabilisés.

Liste des observateurs ayant fourni des données pour établir cette synthèse :

Corinne ARMAN (CA), Joël BRUN (JB), Odile CLOUT (OC), Bianca DI LAURO (BDL), Bruno DURAND (BD), Marie-Laurence DUSSUTOIR (MLD), Jocelyne GAZZOLA (JG), Michel LAPRAT (ML), Arnaud LORET (AL), Patrick MULOT SAUVANNET (PMS), Christine PRAT (CP), Gilles TOURATIER (GT).

Merci à eux pour leur participation

Rhopalocères [papillons dits de jour] (voir tableau page 19)

Les chiffres entre parenthèse (.) correspondent aux données 2012

44 (47) espèces observées – 1062 (931) papillons vus

- **6 (6) de la famille des *Hesperidae*** – **44 (17)** papillons vus
- **9 (8) de la famille des *Lycaenidae*** - **111 (48)** papillons vus
- **19 (23) de la famille des *Nymphalidae*** – **501 (566)** papillons vus
- **2 (2) de la famille des *Papilionidae*** - **7 (5)** papillons vus
- **8 (7) de la famille des *Pieridae*** – **399 (295)** papillons vus

Après un hiver pluvieux et froid, le printemps s'est montré particulièrement agité.

Avec un mois d'avril assez proche de la normale, le froid est de retour en mai. Le mois de juin a été marqué par de forts épisodes orageux avec des pluies intenses et des vents violents.

Il est admis que ces conditions météorologiques ont retardé la nature d'environ 3 semaines impactant bien sûr le cycle des papillons et notamment le nombre d'espèces observées.

Malgré ces conditions météorologiques peu engageantes les observateurs passionnés n'ont pas abandonné le terrain (75 communes prospectées).

Notons :

➤ **En mars : 9 (117) prospections, 14 (161) papillons vus et 3 (12) espèces identifiées.**

Les rigueurs de l'hiver ne laissent que de rares occasions à quelques espèces hivernant à l'état imaginal de profiter des frileux rayons du soleil : **Paon-du-jour** *Aglais io* ; **Robert-le-diable** *Polygonia c-album* ; **Citron** *Gonepteryx rhamni*.

➤ **En avril : 123 (80) prospections, 246 (143) papillons vus et 13 (14) espèces identifiées.**

Ce sont les représentants de la famille des *Pieridae* qui résistent le mieux aux agitations climatiques et particulièrement le **Citron** *Gonepteryx rhamni* qui profite des journées les plus clémentes pour voler. Premières apparitions timides de l'**Aurore** *anthocharis cardamines* et de la **Piéride de la Rave** *Pieris rapae*. Dans la famille des *Nymphalidae*, présence significative du **Paon-du-jour** *Aglais io*. Le **Vulcain** *Vanessa atalanta* reste discret. Peu de *Lycaenidae* : **Azuré des Nerpruns** *celastrina argiolus* ; **Argus vert** *Cupido minimus* ; **Azuré de la Bugrane** *Polyommatus icarus*.

➤ **En mai : 133 (115) prospections, 279 (206) papillons vus et 22 (29) espèces identifiées.**

Premières observations en faible densité de trois espèces d'*Hesperidae*. Le nombre d'espèces et d'individus observés dans la famille des *Nymphalidae* reste limité. Seul le **Tircis** *Pararge aegeria* est assez bien représenté. Chez les *Pieridae* belle émergence de l'**Aurore** *anthocharis cardamines* et de la **Piéride du Navet** *Pieris napi*. Seulement 2 individus du **Flambé** *Iphiclides podalirius*.

➤ **En juin : 213 (127) prospections, 523 (418) papillons vus et 42 (35) espèces identifiées.**

Malgré une météo déplorable les prospections ont donné des résultats intéressants. Notons la présence inhabituelle de l'**Hespérie Echiquier** (ou du Brome) *Carterocephalus palaemon*. Parmi les *Lycaenidae* présence de l'**Argus frêle** et de l'**Azuré bleu-céleste** *Polyommatus bellargus*. Première observation du **Demi-Deuil** *Melanargia galathea*, et du **Myrtil** *Maniola jurtina*. Ces deux espèces de la sous-famille des *Satyrinae* n'ont qu'une génération par an et fréquentent souvent les mêmes milieux herbus et fleuris. La famille des *Pieridae* est toujours bien représentée.

Hétérocères [papillons dits de nuit] (voir tableau page 20)

35 espèces identifiées – 102 papillons vus

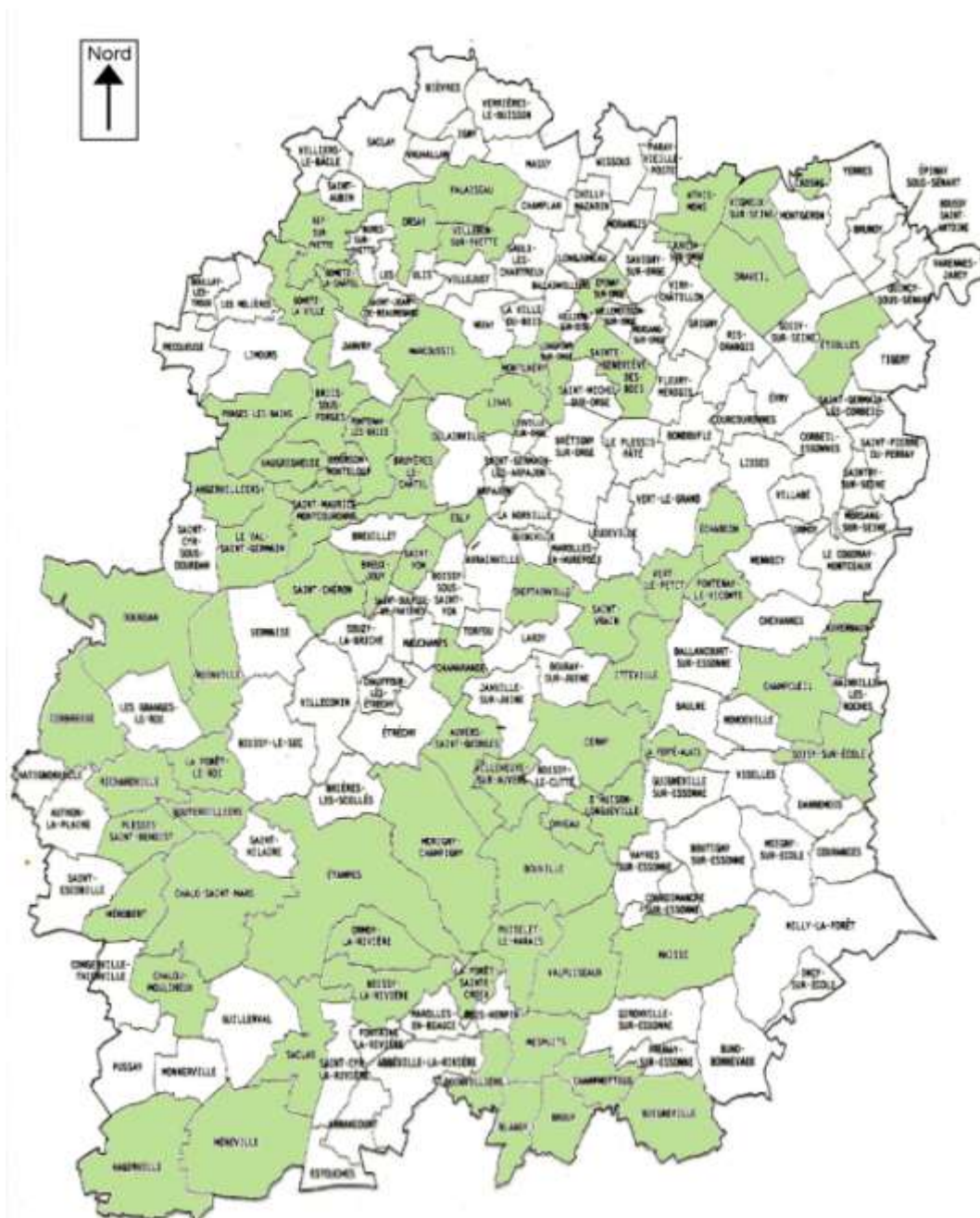
- 2 de la famille des *Crambidae*
- 1 de la famille des *Elachistidae*
- 6 de la famille des *Erebidae*
- 15 de la famille des *Geometridae*
- 1 de la famille des *Lasiocampidae*
- 4 de la famille des *Noctuidae*
- 1 de la famille des *Plutellidae*
- 1 de la famille des *Pterophoridae*
- 1 de la famille des *Pyalidae*
- 2 de la famille des *Sphingidae*
- 1 de la famille des *Tortricidae*

Il existe plus de 5 000 espèces d'Hétérocères en France regroupées dans de nombreuses familles. Bien qu'appelé « papillons de nuit » certains ont un vol crépusculaire ou carrément diurne ce qui rend leur observation plus aisée. D'autres ont une activité strictement nocturne, il est alors nécessaire de les attirer avec des lampes pour les identifier et les dénombrer.

Les Hétérocères se différencient des Rhopalocères par la forme variée de leurs antennes, jamais renflées « en massue » réservé aux Rhopalocères [du grec rhopalo, massue].

Le froid, la pluie et le déficit d'ensoleillement ont rendu ce 1^{er} semestre 2013 peu propice à l'observation

Carte des communes de l'Essonne. 75 (59) communes prospectées sur 196



RHOPALOCERES observés en ESSONNE - 1^{er} SEMESTRE 2013

Rédaction : Christine PRAT

(Nombre de papillons vus)

FAMILLES	Sous-familles	ESPECES	janv.	fév.	mars	avril	mai	juin	Total
Hesperidae	<i>Hesperiinae</i>	Hespérie de la Houque <i>Thymelicus sylvestris</i>						1	1
	<i>Pyrginae</i>	Hespérie de l'Alcée <i>Carcharodus alceae</i>					2	1	3
	<i>Pyrginae</i>	Hespérie de la Mauve <i>Pyrgus malvae</i>					6	4	10
	<i>Hesperiinae</i>	Hespérie Echiquier <i>Carterocephalus palaemon</i>						1	1
	<i>Pyrginae</i>	Point- de-Hongrie <i>Erynnis tages</i>					8	9	17
	<i>Hesperiinae</i>	Sylvaine <i>Ochlodes sylvanus</i>						12	12
	<i>Polyommatainae</i>	Argus frêle <i>Cupido minimus</i>						5	5
Lycaenidae	<i>Theclinae</i>	Argus vert <i>Callophrys rubi</i>				6	6	1	13
	<i>Polyommatainae</i>	Azuré bleu-céleste <i>Polyommatus bellargus</i>						22	22
	<i>Polyommatainae</i>	Azuré de la Bugrane <i>Polyommatus icarus</i>				5		24	29
	<i>Polyommatainae</i>	Azuré des Nerpruns <i>Celastrina argiolus</i>				13	13	6	32
	<i>Polyommatainae</i>	Collier-de-coraïl <i>Aricia agestis</i>							0
	<i>Lycaeninae</i>	Cuivré commun <i>Lycaena phlaeas</i>					2	2	4
	<i>Lycaeninae</i>	Cuivré fuligineux <i>Lycaena tityrus</i>						4	4
	<i>Theclinae</i>	Thécla de l'Yeuse <i>Satyrium ilicis</i>						1	1
	<i>Theclinae</i>	Thécla du Bouleau <i>Thecla betulae</i>						1	1
Nymphalidae	<i>Satyrinae</i>	Amaryllis <i>Pyronia tithonus</i>						1	1
	<i>Nymphalinae</i>	Belle-Dame <i>Vanessa cardui</i>						14	14
	<i>Nymphalinae</i>	Carte géographique <i>Araschnia f.levana/f.prorsa</i>					2		2
	<i>Satyrinae</i>	Céphale <i>Coenonympha arcania</i>					5	18	23
	<i>Satyrinae</i>	Demi-Deuil <i>Melanargia galathea</i>						79	79
	<i>Satyrinae</i>	Fadet commun <i>Coenonympha pamphilus</i>					1	64	65
	<i>Heliconiinae</i>	Grand Nacré <i>Argynnis aglaja</i>							0
	<i>Satyrinae</i>	Mégère ou Satyre <i>Lasiommata megera</i>						11	11
	<i>Nymphalinae</i>	Mélitée du Mélampyre <i>Melitaea athalia</i>						4	4
	<i>Nymphalinae</i>	Mélitée du Plantain <i>Melitaea cinxia</i>						6	6
	<i>Satyrinae</i>	Myrtil <i>Maniola jurtina</i>						67	67
	<i>Satyrinae</i>	Némusien ou Ariane <i>Lasiommata maera</i>						4	4
	<i>Nymphalinae</i>	Paon-du-jour <i>Aglais io</i>			4	52	16	1	73
	<i>Apaturinae</i>	Petit Mars changeant <i>Apatura ilia</i>							0
	<i>Limnitiinae</i>	Petit Sylvain <i>Limnitis camilla</i>							0
	<i>Nymphalinae</i>	Petite Tortue <i>Aglais urticae</i>						3	3
	<i>Heliconiinae</i>	Petite Violette <i>Boloria dia</i>					5		5
	<i>Nymphalinae</i>	Robert-le-diable <i>Polygonia c-album</i>			2	14	8	2	26
	<i>Satyrinae</i>	Sylvandre <i>Hipparchia fagi</i>						4	4
	<i>Heliconiinae</i>	Tabac d'Espagne <i>Argynnis paphia</i>							0
	<i>Satyrinae</i>	Tircis <i>Pararge aegeria</i>				20	39	13	72
	<i>Satyrinae</i>	Tristan <i>Aphantopus hyperantus</i>						2	2
	<i>Nymphalinae</i>	Vulcain <i>Vanessa atalanta</i>				15	2	23	40
Papilionidae	<i>Papilioninae</i>	Flambé <i>Iphiclides podalirius</i>					2	4	6
	<i>Papilioninae</i>	Machaon <i>Papilio machaon</i>						1	1
Pieridae	<i>Pierinae</i>	Aurore <i>Anthocharis cardamines</i>				21	59	17	97
	<i>Coliadinae</i>	Citron <i>Gonepteryx rhamni</i>			8	69	34	30	141
	<i>Coliadinae</i>	Fluoré <i>Colias alfacariensis</i>				1	14	10	25
	<i>Dismorphiinae</i>	Piéride de la Moutarde <i>Leptidea sinapis</i>					2	16	18
	<i>Pierinae</i>	Piéride de la Rave <i>Pieris rapae</i>				23	7	9	39
	<i>Pierinae</i>	Piéride du Chou <i>Pieris brassicae</i>				2	5	6	13
	<i>Pierinae</i>	Piéride du Navet <i>Pieris napi</i>				5	41	3	49
	<i>Coliadinae</i>	Souci <i>Colias croceus</i>						17	17
		TOTAUX			14	246	279	523	1062

HETERO CERES observés en ESSONNE – 1er SEMESTRE 2013

Rédaction : Christine PRAT

(Nombre de papillons vus)

FAMILLE	ESPECES	Janv.	Févr.	mars	avril	mai	juin	
Crambidae	Crambus des champs <i>thisanotia chrysonuchella</i>						1	1
	Pyrale jaune-serin <i>Mecyna flavalis</i>						4	4
Elachistidae	Hémilide graveleuse <i>Agonopterix arenella</i>				1			1
Erebidae	Bordure ensanglantée <i>Diacrisia sannio</i>						2	2
	Doublure jaune <i>Euclidia glyphica</i>					4	3	7
	Ecaille chinée <i>Euplagia quadripunctaria</i>					1		1
	Écaille fermière <i>Arctia villica</i>						3	3
	Goutte-de-sang <i>Tyria jacobaeae</i>						3	3
	Mi, M noir <i>Euclidia mi</i>						1	1
Geometridae	Acidalie ornée <i>Scopula ornata</i>						1	1
	Boarmie du Chêne <i>Hypomecis roboraria</i>						1	1
	Boarmie pétrifié <i>Menophra abruptaria</i>				2			2
	Brocatelle d'or <i>Camptogramma bilineata</i>						1	1
	Céladon <i>Campaea margaritaria</i>						2	2
	Citronnelle rouillée <i>Opisthograptis luteolata</i>					1		1
	Divisée, Phalène blanche <i>Siona lineata</i>						1	1
	Fausse-Eupithécie <i>Gymnoscelis rufifasciata</i>				2		1	3
	Géomètre à barreaux <i>Chiasmia clathrata</i>						1	1
	Hibernie hâtive <i>Agriopsis marginaria</i>			1				1
	Marginée <i>Lomaspilis marginata</i>						1	1
	Panthère <i>Pseudopanthera macularia</i>					24	8	32
	Phalène calabraise <i>Rhodostrophia calabra</i>							0
	Phalène du Fusain <i>Ligdia adustata</i>							0
	Phalène ondée <i>Xanthorhoe fluctuata</i>						1	1
	Phalène picotée <i>Ematurga atomaria</i>					12	2	14
	Philobie alternée <i>Macaria alternata</i>					1		1
Lasiocampidae	Bombyx du Chêne <i>Lasiocampa quercus</i>						1	1
	Bombyx du Pin <i>Dendrolimus pini</i>							0
Noctuidae	Craintive ou Meticuleuse <i>Phlogophora meticulosa</i>			1				1
	Gamma <i>Autographa gamma</i>						1	1
	Noctuelle de la patience <i>Acrionicta rumicis</i>						1	1
	Noctuelle du Troène <i>Craniophora ligustri</i>							0
	Noctuelle en deuil <i>Tyta luctuosa</i>						1	1
Plutellidae	Teigne du colza <i>Plutella xylostella</i>					1		1
Pterophoridae	Ptérophore du Liseron <i>Emmelina monodactyla</i>			1				1
Pyralidae	Pyrale des nids de Bourdons <i>Aphomia sociella</i>				1	3		4
Sphingidae	Moro-sphinx <i>Macroglossum stellatarum</i>				1		2	3
	Petit sphinx de la Vigne <i>Deilephila porcellus</i>							0
	Sphinx-Bourdon <i>Hemaris tityus</i>							0
	Sphinx gazé <i>Hemaris fuciformis</i>						1	1
Tortricidae	Tordeuse verte du chêne <i>Tortrix viridana</i>						1	1
Zygaenidae	Zygène de la Coronille <i>Zygaena ephialtes</i>							0
	Zygène de la Filipendule <i>Zygaena filipendulae</i>							0
	TOTAUX			3	7	47	45	102

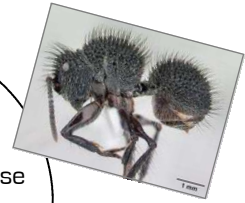
vagabondages...

Echinopla melanarctos (April Nobile)
Copyright © Gentside Découverte

Des spécialistes d'entomologie de l'Académie des Sciences de Californie ont développé **Antweb**, un site Internet qui répertorie en images les espèces de fourmis connues actuellement par les scientifiques.

Antweb est une véritable mine d'informations pour les scientifiques et les curieux. Sa base de données considérable rassemble des informations et des images de haute qualité pour près de 10.000 espèces connues de fourmis. Actuellement, la classification se concentre sur deux régions particulières : l'Amérique du Nord et Madagascar.

source : <http://www.antweb.org/>



Actuellement la librairie Gibert Jeunes, dans le magasin le plus près de la sortie de métro St Michel, solde divers livres naturalistes à des prix très intéressants. J'ai acheté pour 4 € seulement le livre "**les insectes pollinisateurs**" de André Pouvreau. Il y est forcément question beaucoup d'abeilles domestiques et d'abeilles sauvages, mais aussi un peu de papillons. J'y ai ainsi appris à ma surprise que certaines fleurs à calice profond comme la saponaire officinale ou le tabac ne sont pollinisés que par des papillons de la famille des sphinx.

info Claude Soulas. 4 € c/o Gibert Jeune (05/2014)

La chenille processionnaire du pin est en passe de conquérir la presque totalité du territoire français à l'exception des zones froides d'altitudes très élevées ou au nord. Remontant du sud vers le nord à la faveur du changement climatique, cette espèce invasive constitue un véritable sujet de préoccupation sociétale.

La toxine contenue par les soies urticantes de la chenille processionnaire du pin (*Thaumetopoea pityocampa*) met en danger le bétail, les animaux domestiques, mais aussi les êtres humains. De plus, sa vorace activité défoliatrice réduit la croissance et fragilise les forêts de pins et cèdres.

Face à cette invasion, les chercheurs de l'Inra se mobilisent. D'une part, ils tentent de mieux comprendre la dynamique des populations de processionnaires et de mesurer l'étendue des dégâts qu'elles provoquent. D'autre part, ils affinent les armes de la riposte : respectueuses de l'environnement, les méthodes qu'ils mettent au point permettent de se prémunir contre une infestation de chenilles en ville ou à la campagne et de prévenir leurs pullulations.

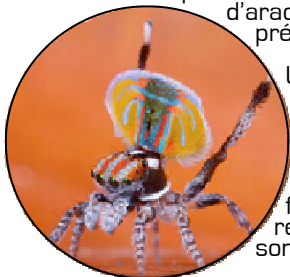


source : <http://www.inra.fr/Grand-public/Sante-des-plantes/Tous-les-dossiers/Processionnaire-du-pin-une-chenille-sous-haute-surveillance>

le saviez-vous ?

L'ARAIGNEE VÉGÉTARIENNE

Une fois n'est pas coutume, il ne s'agit pas d'insectes, mais d'arachnides, et de *Bagheera Kiplingi* plus précisément.



Unique au monde, cette araignée est avant tout herbivore, se nourrissant principalement de feuilles d'acacias.

Cette araignée sauteuse volerait régulièrement des larves aux fourmis, et les insectes représenteraient seulement 10% de son alimentation.

L'espèce, nommée en l'honneur de Rudyard Kipling, aurait un comportement quasi social, certaines femelles montant la garde devant les œufs.

source : <http://lamanteverte.wordpress.com/2011/02/17/entomophagie-araignee-herbivore-bagheera-kiplingi/>

MÉGÈRE et SATYRE [*Lasiommata megera*]

Les noms de "Le Satyre", pour désigner le mâle, et "La Mégère", pour la femelle, ne sont utilisés que depuis 1986, date à laquelle **Gérard C. Luquet** a proposé une liste de noms vernaculaires qui a su se faire adopter. Il résout ainsi une situation auparavant confuse,...

lire la suite : <http://www.lavie-aile.com/article-zoonymie-de-la-megere-et-du-satyre-119035248.html>