



CRAPAUDRÔME DU MARAIS (LE VAL ST GERMAIN) 2019

PRÉAMBULE

Depuis 2011 grâce à l'aide fidèle de tous les participants, NaturEssonne participe à la sauvegarde des amphibiens qui se faisaient écraser sur la RD132 qui longe le Domaine du Marais et s'en va vers St Chéron.

Ainsi depuis tout ce temps nous avons sauvegardé des centaines de crapauds et grenouilles.

Nous remercions les fidèles adhérents de Naturessonne qui ont participé ainsi que les anciens et nouveaux bénévoles et amis sans qui cette opération ne pourrait se faire: , Brigitte Bidal, Marc Rocheman, Aline Juery, François Prodhomme, Olivier Delzons, Eric Grange et Noé, Gilbert et Madeleine Raphalte, Danièle Labé, Colette Bénard, ainsi que les membres de **NaturEssonne**: Jean-Pierre Ducos, Dominique Carlier, Fabrice Koney, Florine Paldacci, Gilles Tourratier, Jean-Paul Gerfaud, Marcel Dhinzelin, Violaine Champion, Véronique Rémond et le "noyau dur" des réalisateurs et acteurs du projet: Maguy Thion-Bourge , Françoise Stiefater, Michèle Fouque, Joël Brun, Michelle et Jacques Rémond.

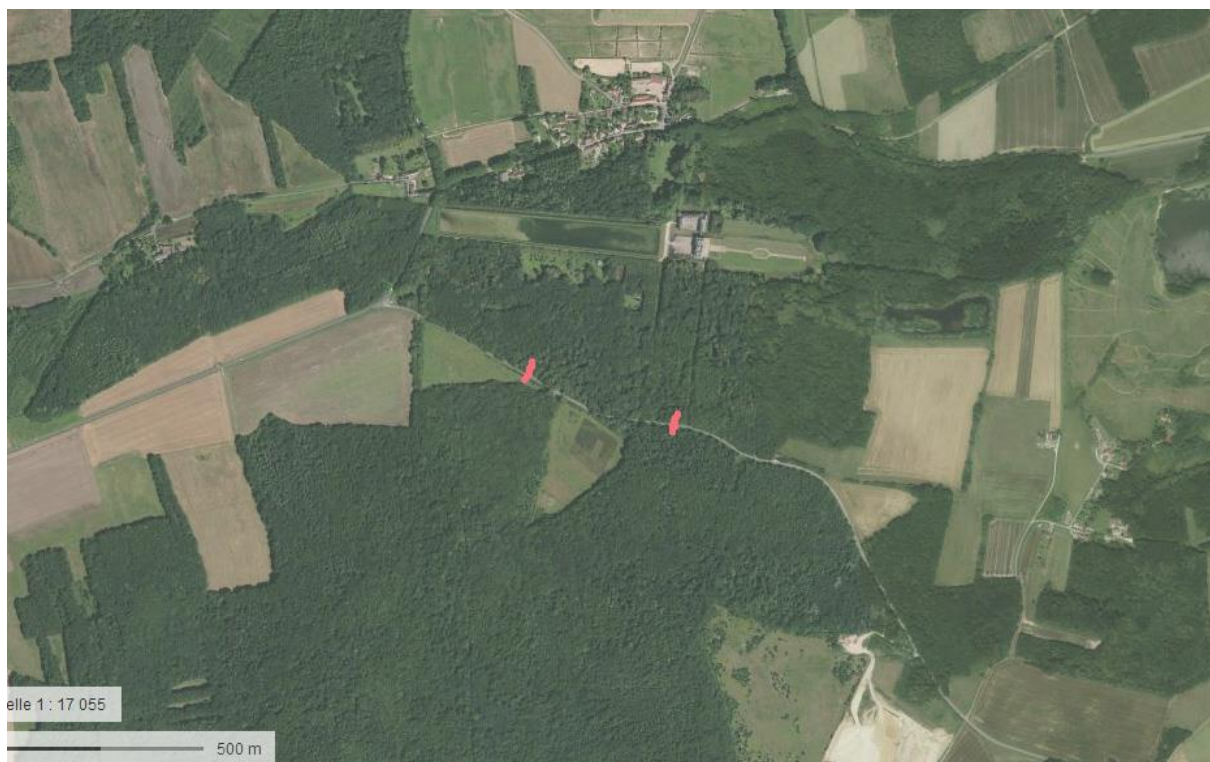
Nous remercions vivement Danielle et René Albert (**Vivre au Val**) qui nous permettent depuis le début un entreposage du matériel chez eux et Mme de Pourtalès qui a autorisé nos visites dans le domaine du Château du Marais afin que nous puissions juger de l'évolution de la reproduction des crapauds.

Tous nos remerciements aussi aux membres du **Conseil Départemental de l'Essonne**. Gabriel Da Costa, Jean-Philippe Faletic et à toute l'équipe qui chaque année nous aide efficacement au montage/démontage du crapaudrôme.

Nous n'oublions pas le service de l'environnement de la DDT et l'UTD locale ainsi que le **PNR** de la Haute Vallée de Chevreuse pour les échanges amicaux et conseils fructueux que nous entretenons depuis plusieurs années.

LOCALISATION

L'opération de sauvegarde des Batraciens se situe sur le lieu dit "Le Marais", commune du Val St Germain, plus précisément vers la "Mare à Quinte" sur le RD 132 qui s'en va vers St Chéron en longeant la clôture du domaine du Château du Marais.



LA MIGRATION

Le crapaud commun (*Bufo bufo*) est un batracien aux mœurs essentiellement terrestres. A la sortie de l'hiver, dans une période allant du 20 février au 15 avril environ, il va avec des milliers de ses congénères entreprendre sa migration pour aller se reproduire dans les mares qui l'ont vu naître. Il y reste alors d'une à trois semaines avant de retourner dans les bois pour y passer le restant de l'année.

Affaiblis par leur longue période d'hivernage ces batraciens sont exposés à de multiples prédateurs (putois, sangliers, rapaces, oiseaux et reptiles). Ils devront parcourir quelquefois plusieurs kilomètres avant d'atteindre la mare. Dans une réserve naturelle on a observé un déplacement de 20 à 50 mètres/heure, cette vitesse étant dépendante de l'environnement. Souvent nous rencontrons des mâles déjà en position sur leurs femelles qui avanceront ainsi plus lentement.



Les effets de la circulation automobile ont un impact très important sur la population des batraciens. L'accumulation de cadavres sur la chaussée rend dangereuse la route devenue glissante. La construction de crapaudrômes temporaires comme le nôtre ou permanents à l'exemple de celui construit sur la route d'Ablis à Dourdan, ainsi que de brèves interruptions du trafic routier sont à l'heure actuelle les seules stratégies permettant d'éviter ces morts massives.

LA CONSTRUCTION

Dans ce compte rendu nous emploierons le terme de Crapaudrôme afin de bien différencier notre dispositif qui est temporaire par rapport à un Crapauduc qui est un dispositif en dur. Le Crapauduc est un système de petits tunnels bétonnés passant sous la chaussée. Notre Crapaudrôme a été réalisé le 14 février 2019. Cette année encore grâce à l'aide financière de notre Association "NaturEssonne" et celle matérielle et humaine des Espaces Naturels Sensibles du Conseil Départemental de l'Essonne nous avons pu construire notre crapaudrôme.

9 personnes membres de NaturEssonne ou bénévoles des communes de St Cyr-sous-Dourdan et du Val St Germain, ainsi que 9 agents du C.D. 91 ont participé à la construction qui a été très rapide de ce fait.

Que toutes ces personnes soient encore ici remerciées pour leur action enthousiaste et combien efficace pour la sauvegarde des batraciens.



Nous remercions l'UTD qui cette année encore avait installé des feux tricolores, délimitant ainsi un espace entièrement sécurisé pour l'intervention des bénévoles.

Le dispositif temporaire était constitué d'une sorte de filet en plastique de 50cm de hauteur. Il était maintenu par des piquets "béton" disposés tous les 3m sur les bords de la chaussée. Le bas du filet était enterré dans une tranchée préalablement creusée. Ceci pour empêcher les crapauds de passer sur la route dans les deux sens "aller" et "retour" de migration.

Tous les 8m des seaux étaient enterrés afin de récupérer les crapauds qui suivraient ainsi la "barrière" installée. *Ces dernières années nous avons constaté que certains seaux se remplissent d'eau, l'eau surgit même par-dessous les seaux. Nous n'avons pas trouvé d'autre solution que de remplir partiellement les seaux de cailloux afin d'éviter la noyade des animaux.*

Cette construction a nécessité l'utilisation d'une trancheuse fournie par le C.D.91. Les agents du C.D.91, très expérimentés, permettent une réalisation rapide du montage nous soulageant beaucoup des tâches difficiles.



Trancheuse

LE RAMASSAGE ET LE COMPTAGE

La migration se déroule le soir à la tombée de la nuit, particulièrement quand le temps est doux et pluvieux. Chaque matin, 7 jours sur 7, **28** bénévoles ont ramassé les crapauds pendant **77** jours consécutifs.

Les crapauds se rendent, pour se reproduire, dans les 2 pièces d'eau situées dans le domaine du Château du Marais (côtés Est et Ouest du Château). La petite Mare à Quinte située dans le virage n'est pas du tout fréquentée par les crapauds et grenouilles.

Nous n'avons pas constaté de signes éventuels de maladie sur les batraciens comptabilisés.

Cette année la météo a été exceptionnellement très capricieuse. Le temps était souvent froid et sec même lorsque la température était plus élevée.

Le plus gros de la population de crapauds a été recueilli à l'Aller du 1^{er} au 10 mars. Un total de **382** crapauds a été comptabilisé à l'Aller.

Par la suite, la météo étant toujours aussi peu propice, ce n'est que **88** crapauds que nous avons ramassés au Retour.

Une note positive cependant dans le décompte du Retour : **29** crapelets de 2 à 3cm ont profité du retour des adultes pour regagner la forêt avec eux.

Suite à un problème de coordination avec l'UDT nous avons repoussé le démontage du dispositif au 1^{er} mai mais ce décalage n'a pas été bénéfique à plus de retour des amphibiens.



Crapelets

Remarque :

Comme chaque année nous rencontrons des personnes très intéressées par cette opération. Des panneaux explicatifs étaient installés sur le site.

Des articles ont été publiés dans les journaux locaux permettant de mettre en avant l'importance de la sauvegarde des amphibiens auprès du grand public. Certaines personnes, habitants des communes avoisinantes nous ont rejoints pour participer à cette opération enthousiasmante. **N'oublions pas nos enfants et amis qui nous accompagnent pour participer aussi à ce beau projet passionnant.**

DÉMONTAGE :

Cette année le démontage a été aussi très rapide grâce à la présence fidèle de nombreux agents des ENS91.

Nous avons utilisé l'appareil réalisé par un des agents des ENS du CD91, monsieur Maviditi Kabuiku. Cet appareil permet d'enrouler aisément les filets (voir photo). Nous n'étions plus obligés d'étendre de grande longueur de filet sur la route pour les enrouler à la main. Merci à lui.



Enrouleur de filets.

RESULTATS DE L'OPERATION

Cette année encore la météo a influencé les passages migratoires. Peu de passage pendant les périodes de froid ou de sécheresse.

Cette opération nous a permis de sauvegarder seulement **468** crapauds soit sensiblement un nombre aussi faible que celui des années 2013 - 2014. Nous avons trouvé seulement 2 grenouilles et un orvet.

COMPARATIF :

	2011	2012	2013	2014	2015	2016	2017	2018	2019	
ALLER	Crapauds Mâles (Bufo bufo)	435	285	184	147	439	381	445	256	194
	Crapauds Femelles (Bufo bufo)	704	270	101	61	245	149	221	234	188
	TOTAL ALLER	1139	555	285	208	684	530	666	490	382
RETOUR	Crapauds Mâles (Bufo bufo)	575	32	4	10	121	113	74+10	98+19	52
	Crapauds Femelles (Bufo bufo)	559	60	9	25	142	87	107+27	202	34
	TOTAL RETOUR	1134	92	13	35	263	200	218	319	86
TOTAL GENERAL	2273	647	298	243	947	730	884	809	468	
Tritons palmés										
Mâles+Femelles	5	3	2	0	2	8	7	0	0	
Grenouilles	2	1	1	1	4	9	4	2	2	

CONCLUSION

Cette année restera dans notre mémoire comme une année très faible pour la migration sur notre site.

Cependant nous n'avons pas constaté plus de prédation que l'année précédente qui pourrait expliquer le phénomène.

La migration postnuptiale est souvent plus discrète car plus diluée dans le temps.

Les animaux ayant terminé leur cycle reproductif ne repartent pas obligatoirement vers leur quartier d'hibernation et peuvent s'éparpiller dans le bois jouxtant la pièce d'eau. Ils partiront plus tard par petits groupes ou s'installeront peut être dans les bois du château.

Merci encore à nos fidèles et sympathiques bénévoles, ainsi qu'à Michelle et Jacques pour la relecture de ce rapport.

L'année prochaine une adhérente et salariée de NaturEssonne très expérimentée assurera ma relève pour la partie coordination et administration du crapaudrôme. Je continuerai à vous accompagner sur le terrain pour les autres tâches.

Joël Brun, Michelle et Jacques Rémond
NaturEssonne