

La Lettre de NaturEssonne

Bulletin de NaturEssonne

Association d'Étude et de Protection
de la Nature en Essonne

Siège social : 10, place Beaumarchais
91600 SAVIGNY -SUR-ORGE
tel : 01 69 45 54 47
SIRET n° 40062440900027

naturessonne@naturessonne.fr
www.naturessonne.fr

juin 2016 - N°67

"...il comprit que les associations renforcent l'homme, mettent en relief les dons de chacun, et donnent une joie qu'on éprouve rarement à vivre pour son propre compte..." **Italo Calvino** Le Baron perché



AG 2015

l'rapport moral

Bonjour à tous et merci de votre présence,

L'année a débuté avec la poursuite de la rénovation du parc informatique entreprise fin 2014 par Yves Lacheré et Gilles Touratier, l'association ayant privilégié la modernisation des outils de travail de nos 2 chargées de missions bien que la subvention d'investissement déposée auprès du Conseil Départemental n'ait pas été accordée. Nous sommes dans l'attente de la récupération de matériel rénové...

NaturEssonne avait signé la 1^{ère} "Charte régionale de la Biodiversité" mise au point en 2005 par le Conseil Régional. Nous avons renouvelé notre adhésion à cette charte qui a été modernisée par Natureparif.

Notre association, comme tous les employeurs français, avait l'obligation de proposer à ses salariés, à partir du 1^{er} janvier 2016, une complémentaire santé. Les partenaires sociaux de la branche de l'Animation à laquelle nous sommes rattachés ont désigné plusieurs organismes parmi lesquels figurait "Harmonie mutuelle". France Nature Environnement ayant négocié des aménagements spécifiques avec cet organisme pour qu'il adapte sa proposition aux salariés de cette branche professionnelle, le contrat mis au point nous a paru le mieux adapté à notre activité : il a donc été retenu, le salarié ayant la possibilité d'y adhérer ou non s'il disposait déjà d'une complémentaire santé.

Un appel à dons a été lancé au profit du Conservatoire d'Espaces Naturels "Pro Natura Ile de France" afin qu'il puisse acquérir un terrain d'1,2 ha situé en lisière d'une parcelle du site Natura 2000 Juine à Ormoy la rivière : "Le Paradis". Cela est toujours d'actualité.

Natureparif, dans son rôle d'Observatoire Régional de la Biodiversité, était chargé de mettre en œuvre un outil de saisie des données naturalistes pour la région Ile-de-France dans le cadre de la gestion du Système d'Information sur la Nature et les Paysages (SINP). En conséquence, NaturEssonne a donc choisi d'adopter "CETTIA" en remplacement du système FNAT dont l'association avait fait l'acquisition en 2005 et qu'elle avait développé grâce à l'implication bénévole de Josiane DUCOS pour la mise au point de l'outil de saisie "SONATE".

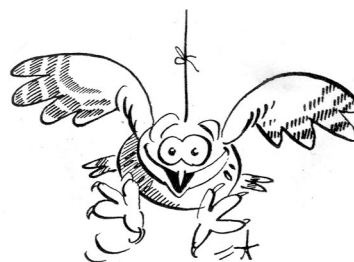
L'Atlas des oiseaux nicheurs en Essonne est en cours d'achèvement (bouclage prévu en 2016). Ce sera un des ouvrages de

référence de NaturEssonne qui aura mobilisé beaucoup de bénévoles passionnés.

La convention d'animation Natura 2000 pour les sites de pelouses calcaires du Gâtinais et de la Juine est arrivée à échéance le 31 décembre 2015. L'État, représenté par le sous-préfet de l'Essonne, était jusqu'alors structure porteuse pour ces 2 sites. Au cours des derniers COmités de PILotage, les structures publiques ont été sollicitées pour que l'une d'elles prenne le relais de l'État à ce niveau mais aucune n'a accepté. En conséquence, l'État, relayé par la DRIEE (Direction Régionale et Interdépartementale de l'Environnement et de l'Énergie) va poursuivre sa tâche : un appel d'offres est obligatoire pour le renouvellement de la structure animatrice. Notre association, qui jouait ce rôle pour les 2 sites depuis leur création, répondra à cet appel d'offres mais devra en attendre le résultat pour savoir si elle pourra poursuivre sa tâche.

En attendant, notre association a décidé de maintenir les chantiers nature qui avaient été prévus pour la saison hivernale 2015-2016 sur les parcelles dont le Conservatoire ProNatura Ile de France est propriétaire.

A noter la très belle coopération d'une jeune stagiaire de 14 ans (élève de 3^{ème} d'un collège de Massy) dont l'enthousiasme et le volontarisme ont permis tant à notre chargée de missions qu'aux membres du Conseil d'administration de se réjouir de lui avoir consacré une partie de leur emploi du temps.



SOMMAIRE

Compte rendu de l'AG 2015	1
Le Groupe Amphibiens-reptiles	3
Le Groupe Ornitho	5
Le Groupe Lépidoptères	7
Le Groupe Botanique	9
Le Groupe Gestion Conservatoire	11
Les brèves	14
Dernière minute	14

Cette année encore, comme l'indique le rapport d'activités que vous avez pu lire, les groupes sont toujours aussi actifs : le GAR multiplie les sessions de formation, les sorties sur le terrain pour inventorier les mares, soutient le crapaudrôme pour la survie de centaines d'amphibiens ; pour le groupe ornitho les passionnés sont toujours sur le terrain, donnant de leur temps pour les différents suivis, ou au travail pour l'élaboration de l'atlas ; le groupe lépido sollicite toujours les transmissions de données sur les rhopalocères et les hétérocères, même si la Chronique vagabonde prend un peu de retard pour leur publication, et anime des sorties sur le terrain ; le groupe bota reprend courageusement le flambeau transmis par Alain Fontaine, etc.

Comme vous allez le constater, nos comptes font apparaître une baisse sensible de nos réserves. Cela est dû essentiellement au non versement de subventions qui étaient attendues au titre de l'année 2015, ainsi qu'à l'arrêt, en novembre, du versement de l'aide pour l'emploi-tremplin. Espérons que l'année en cours nous aide à rétablir l'équilibre. Justement, prospective, parlons-en !

Pour 2016,

* La demande de subvention de fonctionnement soumise à la délibération du Conseil Départemental s'est bien étoffée !

De 7 000 € demandés pour 2015, nous sommes passés à 13 350 €, avec à l'appui 7 fiches projets. Même si nous sommes conscients des difficultés budgétaires actuelles, nous espérons obtenir qu'une partie de cette demande soit prise en compte pour soutenir nos projets.

* Côté DRIEE, comme indiqué précédemment, nous attendons la publication d'un appel d'offres qui permettrait, en cas de réponse favorable, la poursuite de ce qui est notre colonne vertébrale, à savoir l'animation des sites Natura 2000;

* La convention de gestion de la "Lande à Sarothamne" avec les carrières Fulchiron est reconduite.

* Le nombre d'adhérents a baissé en 2015. Certains se sont éloignés de la Région Parisienne, d'autres, venus en visiteurs, n'ont pas été convaincus... Que faire pour être plus nombreux en 2016 ? Chacun peut entraîner un ami, un voisin, un proche ! Il faudrait aussi un renouvellement du "noyau dur" de l'association...

Merci pour votre générosité et votre participation !

Jean-Claude Duval, président

compte rendu de l'AG

À cette Assemblée Générale, relative à nos activités de l'année 2015, les adhérents, convoqués pour 14h, sont arrivés nombreux. Café et jus de fruit leur ont été proposés, tandis que chacun apposait sa signature sur la liste de présence, tout en échangeant ses dernières expériences naturalistes.

Au préalable, dans la matinée, Yves aidé par Martine, Odile et Christian, avait préparé la salle, le matériel sono, les documents mis à disposition, etc.

À 14h30, en l'absence de notre président Jean-Claude, c'est Christian - vice-président, qui a officiellement déclaré ouverte l'Assemblée Générale.

Les nouveaux adhérents se sont présentés, puis les membres du Conseil d'Administration. Un bref hommage fut rendu, par Martine, aux nouveaux membres d'honneur : Alain FONTAINE, Christiane HEFTER, Sophie et Patrice PELLETIER, Christian SOEBERT.

Christian a poursuivi le programme par la lecture du rapport moral, se faisant ainsi le porte-parole de Jean-Claude.

Après quoi le rapport financier fut exposé par Michelle, à l'aide d'un diagramme projeté sur écran.

Quelques questions ont trouvé réponse, puis ces deux rapports ont été soumis au vote à main levée, et approuvés à l'unanimité.

À l'issue de cette présentation, un chèque de 1070 € a été remis à Gilles NAUDET, au profit de Pro Natura Île de France. C'est le montant total des dons récoltés en 2015 grâce à la participation de chacun au moment de son adhésion.

Vers 16h, nous avons procédé à l'élection, à bulletin secret, des administrateurs renouvelant leur mandat, après avoir sollicité, sans succès, la candidature de nouveaux administrateurs...

Ce laps de temps fut agréablement utilisé pour une pause-café - jus de fruit - bavardage.

Les suffrages ayant reconduit les administrateurs dans leurs fonctions, nous avons pu écouter chaque animateur résumer, avec ou sans l'aide d'une projection, les activités de son groupe au cours de l'année écoulée :

Pour l'ornithologie, Joël a parlé du Blongios (qui se fait de plus en plus discret), Michelle des Grands Cormorans (dont le nombre est en légère augmentation), Jean-Pierre des Chevêches et des Effraies (avec la satisfaction de voir s'étoffer le groupe qui suit les nichoirs), Gilles de l'avancement du travail sur l'atlas des oiseaux nicheurs (qui doit voir le jour courant 2016)

Pour la botanique, Georges a fait un résumé des réunions en salles et sorties sur le terrain

Pour les amphibiens, Joël a montré sur écran le dispositif crapaudrôme, Fabrice a expliqué les inventaires et caractérisations des mares, Estelle a évoqué les formations et l'importance de transmettre les observations via Cettia, Arnaud nous a fait partager ses actions de sauvetage bien précaire et délicat, car sans dispositif particulier

Pour les lépidoptères, Christine a, elle aussi, insisté sur l'importance pour chacun, de transmettre ses observations

Pour la gestion conservatoire, le sujet étant assez pointu et technique, Martine a renvoyé chaque assistant à la lecture du rapport d'activités, en proposant de répondre aux questions.

Cette très dense réunion prit fin vers 19h.

Il était temps de libérer ceux qui devaient repartir, solliciter les bonnes volontés pour ranger la salle aimablement prêtée par le Lycée St Nicolas, et retrouver dans une petite salle annexe ceux qui avaient souhaité participer à l'"Auberge Espagnole".

Odile Clout



GROUPE Amphibiens Reptiles

12 décembre 2015 à Breuillet

CONFERENCE "SUR LA PISTE DES REPTILES ET DES AMPHIBIENS"



Une soixantaine de curieux est venue écouter la conférence de Mme Serre Collet.

Avec énergie et conviction, notre conférencière a su attirer l'attention du public sur les serpents et démonter une à une les rumeurs que l'on peut entendre sur ces animaux !

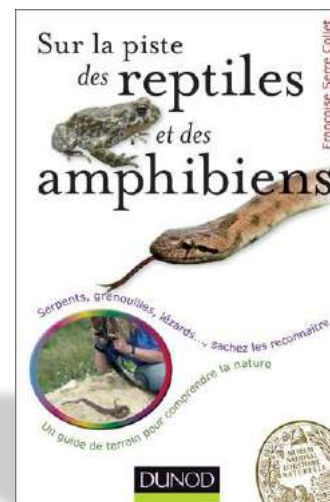
Effet réussi ! Le public, pour la majorité déjà averti, est ressorti de cette conférence avec une toute autre vision des serpents.

Il faut dire que le savoir de Mme Serre Collet sur la biologie des serpents et leur comportement permet de mieux comprendre l'origine de ces rumeurs.

De cette conférence richement illustrée, on retiendra surtout ses anecdotes personnelles (serpent qui régurgite une grenouille entière et vivante !) et ses photos spectaculaires dont certaines inédites !

Mme Serre Collet a profité de cette conférence pour mettre l'accent sur les menaces qui pèsent sur les serpents, et sur la régression de ces espèces.

Pour conclure, je dirai que Mme Serre Collet nous a envoûtés tel un charmeur de serpents, mais contrairement aux reptiles, ses paroles ne sont pas tombées dans l'oreille d'un sourd ! (les serpents sont sourds car ils n'ont pas d'oreilles, cependant ils possèdent un organe sensoriel qui les rendent très sensibles aux vibrations !).



Estelle Duuchemann



26 janvier 2016 à Marcoussis

SOIREE DU GAR : bilan et perspectives

Le but de cette soirée était de présenter succinctement les résultats des différentes activités du Groupe Amphibiens Reptiles (GAR) suite à l'annulation de la soirée de restitution prévue en décembre 2015, et surtout de discuter des perspectives pour l'année 2016.

"Inventaire des mares de l'Essonne", présenté par Fabrice Koney

Fabrice rappelle que les inventaires sont effectués dans le cadre du partenariat avec la SNPN dans le but de mieux connaître les mares afin de les protéger. Les résultats présentés lors de la soirée sont issus de la base de données de la SNPN (extraction du 26 Novembre 2015).

Au moins six sorties de groupe ont été organisées en 2015 autour des mares. Certaines de ces sorties ont été inscrites dans le cadre d'événements nationaux (la Journée des Zones Humides) ou régionaux (Fête des mares, SNPN).

Cette année, NaturEssonne s'est jointe à l'association Le Geai dans le cadre d'un chantier de curage de mares. Le Geai va suivre l'évolution de ces mares.

Concernant le résultat de l'inventaire des mares, depuis l'initiation de ce projet par la SNPN, les connaissances sur les mares du territoire de l'Essonne ne cessent de progresser ! Cependant, il reste encore des communes sur lesquelles aucune mare n'a été inventoriée, notamment dans le Sud de l'Essonne.

Plus précisément, les trois cinquième des mares de l'Essonne ont été inventoriés. Mais le bilan 2015 est contrasté : en effet, on observe une nette augmentation des mares prospectées en 2015 par rapport à 2014 (grâce à la participation du PNR Gâtinais). Parallèlement, la participation à l'inventaire des mares est globalement en diminution.

Pour l'année 2016, NaturEssonne poursuit son partenariat avec la SNPN. Il est précisé que le site internet de la SNPN pour entrer les observations sur les mares va recevoir des améliorations au début du semestre. Les prospections par groupes vont se poursuivre et des sorties thématiques (odonate, botanique, ...) vont cette année encore être proposées.





"Crapaudrôme au Val Saint-Germain", présenté par Joël Brun

Joël commence par un rappel de l'historique et du contexte dans lequel s'inscrit l'action de sauvetage des amphibiens au Val-Saint-Germain. Puis il expose l'action menée en 2015 : le crapaudrôme a été installé les 20 et 21 février avec l'aide du CENS, des bénévoles de NaturEssonne et de quelques habitants. À cette occasion, un journal local a publié un article sur cette action ! Une petite nouveauté a permis de faciliter l'installation du dispositif : la bâche a été remplacée par une sorte de filet plastique maintenu par des piquets "béton".

Joël précise que le crapaudrôme nécessite une présence quotidienne d'au minimum deux bénévoles pour assurer le ramassage. En 2015, 27 bénévoles ont permis d'assurer les 66 jours de ramassage !

Résultats : le nombre de crapauds ramassés est en nette augmentation par rapport aux années précédentes. Depuis le début de l'action, il avait été constaté une chute des effectifs (en 2011 : 2273 crapauds ramassés; en 2014 : 243 et en 2015 : 947 crapauds). Cette augmentation du nombre d'amphibiens ramassés a été observée sur plusieurs crapaudrômes de la région.

En avant-première, Joël nous communique les dates de l'installation du crapaudrôme pour 2016 : les 17 et 18 février.

"Inventaire des amphibiens et des reptiles de l'Essonne", présenté par Estelle Duchemann

Rappel préliminaire : les adhérents de NaturEssonne sont dorénavant invités à entrer leurs données sur Cettia Île-de-France. Les avantages de cet outil par rapport à une feuille Excel sont succinctement présentés.

Puis le bilan de l'année 2015 est présenté. Contrairement aux années précédentes, le nombre de données acquises par les adhérents de NaturEssonne n'a pas progressé : environ 440 observations ont été transmises. Cependant par rapport à 2014, on peut noter une nette progression des données reptiles. Ceci est principalement dû d'une part aux ornithologues de l'association qui saisissent leurs données reptiles sur Cettia et d'autre part à l'utilisation des plaques reptiles.

Les cartes de répartition des espèces dans l'Essonne (mailles 10x10 km), avec les données issues de Cettia (données NaturEssonne et autres) et de l'ancienne base de données de NaturEssonne, sont alors présentées. Concernant les reptiles, les données sur les serpents présentent encore beaucoup de lacunes. Les données sur les lézards semblent plus complètes. Cependant il a été relevé que le Lézard des souches est très localisé et qu'une seule donnée de Lézard vivipare a été saisie dans Cettia.

Du côté des amphibiens, les connaissances sur la répartition du Crapaud commun, de la Grenouille agile et des Grenouilles vertes sont les plus complètes. Les données sont améliorables sur l'ensemble des autres espèces et notamment sur les urodèles.

De plus, des prospections spécifiques concernant les Pélodytes ponctués ont été effectuées sur le plateau de Limours. Quelques zones n'ont pas pu être prospectées en 2015. Des prospections en 2016 devraient permettre de compléter cette étude.

Pour 2016, il a été proposé d'utiliser des pièges bouteilles pour faciliter la prospection des urodèles. Par ailleurs, peu de personnes s'étant inscrites les deux dernières années aux formations des amphibiens adultes, la nécessité de cette formation doit en être évaluée. À la place de celle-ci, une soirée détermination photo semble plus pertinente. Un mail va être envoyé aux membres du GAR afin d'évaluer les besoins.

Enfin, il a été relevé que peu de bénévoles prospectent la nuit. Des formations ciblées sur des prospections diurnes de pontes et têtards devraient permettre d'augmenter le nombre de participants aux inventaires. Cependant, nous n'avons pas les connaissances en interne pour proposer des formations théoriques et pratiques sur les têtards. Il serait donc nécessaire de solliciter des contacts extérieurs.

Pour la partie reptile, David Chevreau est d'accord pour refaire une formation en salle. Une session pratique pourrait également être proposée. Cela nécessite cependant d'avoir une autorisation d'accès à un terrain clôturé sur lequel la présence de plusieurs espèces de reptiles est connue. En continuité avec les années précédentes, la pose de plaques reptiles sera de nouveau proposée aux membres du groupe.

"Cirque de l'Essonne", présenté par Estelle Duchemann

Pour clôturer les présentations des activités du GAR, un projet d'étude naturaliste commun à plusieurs groupes thématiques de l'association est présenté.

Un collectif local a alerté NaturEssonne sur la dégradation d'un site naturel à cheval sur Lisses, Corbeil-Essonnes et Villabé : le Cirque de l'Essonne. En 2015, quelques sorties sur ce site ont permis d'une part de constater le potentiel patrimonial du site et d'autre part les menaces et dégradations importantes auxquelles il fait face.

Afin d'améliorer les connaissances naturalistes sur le Cirque de l'Essonne des prospections vont être organisées par les animateurs de groupe de NaturEssonne.

En 2015, des prospections amphibiens et reptiles ont été réalisées. Cependant une prospection supplémentaire pour les amphibiens est nécessaire afin de compléter l'inventaire.

L'ordre du jour étant épuisé, les participants sont invités à venir discuter autour d'une collation !

Estelle Duchemann



le groupe ornitho

Même durant la période

hivernale, les ornithos à NaturEssonne continuent à arpenter le département pour y découvrir l'avifaune du moment. C'est une période où beaucoup d'adhérents prospectent plus les zones humides et celles-ci leurs procurent parfois quelques belles découvertes. En voici quelques exemples :

Les **étangs de Grigny** sont souvent l'occasion d'y croiser des oiseaux rares pour le département : Une *Aigrette garzette* est observée les 21 et 22 novembre, un *Fuligule nyroca* le 11 décembre et le 15 janvier, un *Garrot à œil d'or* le 18 mars et le *Goéland pontique* est noté au dortoir des laridés en janvier et février.

Les **étangs de Saclay** permettent d'y observer des espèces occasionnelles tant au niveau départemental que régional : 3 *Spatules blanches* stationnent quelques heures le 14 novembre, un *Phalarope à bec large* est observé le 16 novembre (espèce notée très rarement à l'intérieur des terres au passage migratoire).

Au **bassin de retenue de Saulx-les-Chartreux**, 8 *Macreuses noires* stationnent quelques dizaines de minutes le 1^{er} janvier 2016 avant d'être effarouchées par un chien errant, une belle entrée en matière pour débiter une nouvelle année. La *Bécassine sourde* y est notée tout l'hiver.

Les ornithos sudistes ne sont pas en reste : la *Bécasse des bois* est notée le 23 novembre et le 27 février à **Boutigny-sur-Essonne**, une autre est contactée le 13 mars à **Valpuiseaux** et le 1^{er} novembre, 29 *Grues cendrées* survolent Valpuiseaux. Le 28 novembre, un *Hibou des marais* est observé sur la commune de **Champmotteux** et 10 *Sizerins flammés* sont observés le 12 mars à **Milly-la-Forêt** (d'aussi importants effectifs sont rarement notés dans notre région).

Les **marais de Fontenay-le-Vicomte** sont aussi un lieu qui attire beaucoup d'oiseaux : un premier *Balbusard pêcheur* est noté dès le 22 mars et les **marais de Misery** accueillent tout l'hiver quelques *Butors étoilés*. Cela permet aux uns et aux autres d'observer leurs comportements ou de réaliser de très belles photos.

Quelques soirées ont permis de repérer la *Chouette chevêche* sur 14 communes. La rare *Effraie des clochers* est notée sur 9 communes (notamment lors des entretiens de nichoirs du Groupe Chevêche Effraie).

Côté rapaces diurnes, Le *Faucon émerillon* a été observé sur quelques communes : **Abbeville-la-Rivière** (les 3 et 29 mars), **Morigny-Champigny** (26 novembre, 24 décembre et 23 janvier), **Roinvilliers** (le 10 novembre) et **Saclay** (9 décembre).

Plusieurs sorties ou comptages ont été organisés durant cette période :

- Une sortie matinale a eu lieu le dimanche 22 novembre, consacrée à la découverte de l'avifaune fréquentant les étangs de **Grigny** à cette période de l'année. Cela a permis aux 9 participants d'observer 38 espèces (*Fuligules milouin* et *morillon*, *Canard souchet*, *Sarcelle d'hiver*, *Bernache du Canada*, *Cygnés tuberculé* et *noir*, *Grèbes castagneux* et *huppé*, *Martin-pêcheur d'Europe*, *Bergeronnette des ruisseaux*, etc...).
- Un comptage concerté des *Pluviers dorés* et *Vanneaux huppés* sur la région Ile-de-France a été organisé par Maxime Zucca (Natureparif) les 9 et 10 janvier 2016. Quelques adhérents y ont participé.
- Le **comptage Wetlands**

a eu lieu à la mi-janvier 2016. Étala sur 3 jours, il est consacré à un comptage le plus exhaustif possible de tous les anatidés fréquentant les zones humides du département. NaturEssonne (représentée par Thierry Aurissergues) en est le coordinateur pour les départements de l'Essonne et du Val de Marne. Plus d'une quarantaine de participants ont arpenté le département en notant scrupuleusement toutes les espèces contactées. Thierry enverra le compte-rendu des résultats dans le courant de l'année.

- Le dimanche 31 janvier 2016, une vingtaine de personnes se sont retrouvées au **lac du Der** pour y découvrir l'avifaune de ce lieu magique. Certains étaient partis la veille, d'autres sont partis très tôt le dimanche matin pour tous se retrouver à 8h30 sur place. Malheureusement la météo n'a pas été de notre côté durant une bonne partie de la journée ! Nous avons pu trouver refuge dans de grands observatoires et même y pique niquer. Cela ne nous a pas empêché d'y observer des espèces rares : *Cygne de Bewick*, *Canard siffleur*, *Garrot à œil d'or*, *Canard pilet*, *Harle piette*, *Harle bièvre*, *Oie cendrée*, *Plongeon imbrin*, *Sarcelle d'hiver*, *Canard chipeau*, *Tadome casarca*, *Grande aigrette*, *Héron cendré*, *Courlis cendré*, *Combattant varié*, *Bécasseau variable*, *Chevalier culblanc*, *Vanneau huppé*, *Grue cendrée*, *Faucon émerillon*, *Pipit spioncelle*,.....
- Le dimanche 7 février 2016, une sortie autour du **bassin de Balizy** sur la commune de Longjumeau a été consacrée à la reconnaissance des oiseaux en utilisant les guides d'identification sous la férule d'un animateur chevronné (Thierry).
- Un comptage des *Grands Cormorans* au dortoir a eu lieu au milieu de chaque mois entre novembre et février. Il a mobilisé une trentaine d'adhérents qui se sont répartis à chaque fois sur 8 sites différents sur lesquels nous avons connaissance de dortoirs. Un compte-rendu sera réalisé par Michelle Rémond et sera envoyé à chaque participant.

Les activités vont continuer au printemps avec les différents suivis organisés par le Groupe Ornitho :

- * Le **suivi Blongios** coordonné par Joël Brun
- * Le **suivi des limicoles** coordonné par Thierry Aurissergues
- * Le **comptage des colonies de Corbeaux freux** assuré par Jean Pierre Ducos
- * Le **suivi de l'avifaune de plaine et de l'œdicnème criard** coordonnés par Jean Marc Ducos et Gilles Touratier
- * Le **suivi de la Huppe fasciée** coordonné par Léon van Niekerk
- * Le suivi des populations de **Chevêches et d'Effraies** (animé par Patrick Mulot et Jean Pierre Ducos, GCE)

Les animateurs du groupe ornitho n'ont pas souhaité faire de réunion du groupe comme les années précédentes. Les différentes activités proposées aux adhérents paraissent pour l'instant suffisantes.

Côté Cettia, le nombre d'adhérents saisissant des données sur tous les taxons augmente un peu plus chaque mois : nous en sommes à une cinquantaine. Cet outil répond aux évolutions demandées et dynamise le groupe, permettant à chacun de se l'approprier. De plus, les atlas dynamiques mis en place récemment (odonates, papillons, mammifères...) sont très motivants pour l'ensemble des participants.

Gilles Touratier

PATRIMOINE 16 mai 2016

Aux Molières, les cloches dévoilent leurs charmes



Dans le clocher, la « Dame blanche » a trouvé une maison

À l'étage au-dessus des cloches de l'église des Molières, une boîte en bois, incrustée dans le mur et ouverte vers le vide, abrite un trésor. « C'est plein ! » se réjouit Jean-Pierre Ducos, membre de l'association de défense de l'environnement Naturessonne. Dans le nichoir patientent quatre œufs blancs. Leur mère, une chouette effraie dit « des clochers », surnommée la « Dame blanche » avec son masque blanc en forme de cœur, s'est éloignée du bruit des visiteurs. « Le site n'était pas occupé depuis deux ans », se félicite Jean-Pierre. 140 nichoirs pour la chouette chevêche, de



Les Molières, hier. Jean-Pierre Ducos, membre de l'association Naturessonne, est venu vérifier le nichoir à chouette effraie implanté dans le clocher de l'église. (P/J.H.)

la taille d'un merle, et 40 pour sa cousine effraie, ont été implantés en Essonne par l'association. « Ces deux rapaces se servent des constructions de l'homme à la recherche de cavités pour se loger. De nombreux clochers étant grillagés pour éviter les invasions de pigeons il faut mettre en place des nichoirs spécifiques », explique Jean-Pierre. Vite, il faut déjà redescendre et laisser la nature suivre son cours. « C'est la mère qui transmet la chaleur aux œufs. Et vu la température actuelle, il ne faut pas la déranger plus », souffle le spécialiste.

SUIVI DE LA NIDIFICATION DE LA HUPPE FASCIEE EN SUD ESSONNE - BILAN 2015



Photo Léon Van Niekerk, à Boutigny-sur-Essonne

La Huppe fasciée est un oiseau magnifique que l'on reconnaît facilement au premier coup d'œil mais que l'on repère encore plus facilement grâce à son chant si particulier.

Assez commune dans la moitié sud de la France elle se trouve en Essonne plus ou moins en limite nord de répartition. C'est pourquoi sa présence a toujours été sporadique dans notre département, et concernait plus des oiseaux de passage que des nicheurs. On estimait à un ou deux le nombre maximum de couples nicheurs (et encore pas tous les ans).

Depuis quelques années sa présence semble plus régulière en période de nidification. Un recensement un peu plus systématique a donc été mené. Il semble en effet indiquer une augmentation de la population. Faut-il y voir un premier effet du réchauffement climatique, comme cela a été constaté pour d'autres espèces ?

Il convient de rester très prudent à ce sujet, car :

- ◆ Ce suivi entraîne évidemment une augmentation de la pression d'observation, et les "sites internet d'observation" en ligne permettent d'être informé en temps réel de sa présence ce qui facilite sa détection.
- ◆ Il est connu de longue date que la Huppe connaît des cycles de hausse ou de baisse de population, d'où l'intérêt de pousser ce suivi dans le temps.

Concernant l'année 2015, on constate un certain "tassement" du nombre d'observations, et aucune observation de nicheur "certain". Cela après trois années très soutenues.

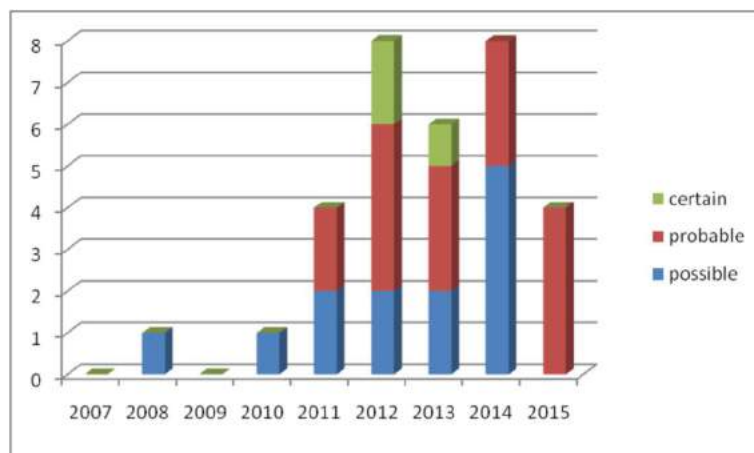
Au total 27 observations de Huppe nous sont parvenues en 2015, provenant de 12 communes, fournies par 19 observateurs.

C'est encore le quart sud est de l'Essonne qui regroupe la quasi-totalité des couples potentiels.

Les communes hébergeant des nicheurs "probables" sont :

- ◆ Boutigny sur Essonne : des oiseaux vus à plusieurs reprises en période de nidification dans le village.
- ◆ Bouville : plusieurs observations entre le village et "la plaine de la justice"
- ◆ Milly la Forêt : oiseau entendu dans le secteur du Coquibus
- ◆ D'Huisson Longueville : au moins 4 oiseaux vus ensemble (peut-être 6) tout début juillet, ce qui laisse supposer un groupe de jeunes.

Cependant aucune nidification certaine n'a été prouvée (contrairement à 2012 et 2013), et aucun nid localisé.



Bilan en demi-teinte donc, ce qui montre que la poursuite de ce suivi est nécessaire : seules de longues séries d'observations permettent des conclusions fiables, compte tenu des variations climatiques interannuelles.

Un grand merci à tous ceux qui m'ont fait parvenir ces données.

Léon Van Niekerk



CHAMPMOTTEUX LE 19 SEPTEMBRE 2015

Sur le site de "la Haie Thibaut", de 20h30 à 23h30

Sortie organisée par NaturEssonne

Deux points lumineux

• Site Natura 2000 – Pelouse calcicole

• Nuit claire, température clémente

• Degré d'humidité élevé

• 22 espèces d'hétérocères identifiées

• 5 autres espèces identifiées

Vérification d'identification et corrections : Gérard

LUQUET

Photographes : Jacques Berger, Sylviane Duboz, Christine Prat

À cette réunion en salle étaient présents : Corinne et Pierre, Jacques, Joël, Françoise, Odile, Marie-Laurence, Michèle, Charline, Michelle, Jacques et Véronique, Mathieu, Aurélie, Claude, Gilles, Olivier.

Animatrice : Christine

Cette séance porte principalement sur les espèces de Rhopalocères visibles en Essonne dès les beaux jours.

Avant d'aborder le sujet principal, nous évoquons le bien fondé des **Sciences Participatives** en précisant combien il est important de transmettre ses données d'observations, contribuant ainsi à la connaissance du milieu dans lequel nous vivons.

L'"**Observatoire Francilien des Insectes**" géré par l'OPIE (*Office Pour les Insectes et leur Environnement*) est le lien pour collecter et synthétiser des informations visant à améliorer les connaissances entomologiques en Ile-de-France.

Pour le programme concernant les Lépidoptères, **NaturEssonne**, via ses adhérents passionnés par les papillons, a contribué à cette collecte d'informations en transmettant ses données à partir de l'année 2009.

Depuis quelques semaines il est possible de consulter en ligne l'Atlas dynamique des Rhopalocères et Zygènes d'Ile-de-France dans la base de données "Cettia" pilotée par Natureparif (Agence régionale pour la nature et la biodiversité) partenaire de l'OPIE [<http://cettia-idf.fr/>]

Revenons au thème de notre réunion, consacré aux premiers papillons de l'année que nous pouvons voir.

◆ Il s'agit tout d'abord des papillons qui passent l'hiver à l'état imaginal et que nous appelons les "hivernants".



Certaines de ces espèces ont la faculté biologique de résister à des températures hivernales très basses. D'autres passent la mauvaise saison dans nos greniers, nos garages ou dans des abris naturels comme les cavités ou les grottes. Certains spécimens sortent de leur engourdissement au moindre rayon de soleil d'où l'agréable surprise de les voir voler en plein hiver. Le **Citron** (*Gonepteryx rhamni* CC) et le **Paon-du-jour** (*Aglais io* CC) en sont de fidèles représentants.





Le Vulcain

Le **Vulcain** (*Aglais atalanta* CC) est également visible toute l'année. Sa couleur sombre lui permet d'emmagasiner rapidement de la chaleur et donc de voler plus tôt le matin et plus tard le soir que d'autres Rhopalocères.

Autres espèces hivernantes : le **Gamma** (*Polygonia-c-album* CC),

La **Grande Tortue** (*Nymphalis polychlorose* PC),



Le Gamma

ou la **Petite Tortue** (*Aglais urticae* CC), dont l'imago, bien que discret lorsqu'il



La Petite Tortue



La Grande Tortue

à ses ailes repliées, s'observe fréquemment en hibernation dans les granges et garages (aux côtés d'autres Vanesses).

- ◆ Nous évoquons ensuite les papillons qui ont une émergence précoce. Ces espèces naissent en mars ou avril comme l'**Aurore** (*Anthocaris cardamines* C), la **Piéride du Navet** (*Pieris napsis* C) ou l'**Azuré des Nerpruns** (*Celestrina argiolus* C)



L'Aurore

Elles sont annonciatrices du printemps.

La plupart des papillons que nous pouvons observer tôt dans l'année sont facilement identifiables.

L'**Argus vert** appelé également **Thécla de la Ronce** est une espèce présente et bien reconnaissable mais **sous prospectée**. Elle est à rechercher au printemps sur les lisières et broussailles ensoleillées.



L'Azuré des Nerpruns



La Piéride du Navet

Cependant quelques-uns demandent une vigilance particulière car peuvent être confondus avec des individus d'une espèce proche. C'est le cas notamment de la femelle de l'**Aurore** qui peut être prise pour d'autres piérides ou du mâle de l'**Azuré des Nerpruns** qui en vol peut ressembler à l'**Azuré de la Bugrane**.

Appel aux observateurs pour débusquer ce joli petit papillon dans son habitat favori.

- ◆ Il est fait mention au cours de cette présentation du **Fluoré** et du **Souffré**, deux espèces difficilement identifiables sans l'examen des pièces génitales. Si le **Fluoré** est toujours présent sur les sites calcicoles de notre région, il reste menacé par la précarité de son habitat. Quant au **Souffré**, bien que sa présence passée soit avérée, il est à noter qu'**aucune population pérenne n'est actuellement connue en Ile-de-France**. Son comportement migrateur permet cependant d'avoir occasionnellement la possibilité de le rencontrer.

Le Groupe botanique

19/09/2015 - LA RECONNAISSANCE DES ARBRES ET ARBUSTES À L'AUTOMNE, AUTOUR DE L'ÉTANG DE TRÉVOIX

8 participants ont accompagné Georges FOUILLEUX lors de cette matinée. Ils ont pu observer les espèces suivantes :

- Erable negundo / *Acer negundo*
- Rosier des champs / *Rosa arvensis*
- Frêne commun / *Fraxinus excelsior*
- Erable champêtre / *Acer campestre*
- Prunelier / *Prunus spinosa*
- Saule marsault / *Salix caprea*
- Robinier faux-acacia / *Robinier pseudoacacia*
- Saule blanc / *Salix alba*
- Aubépine monogyne / *Crataegus monogyna*
- Cornouiller sanguin / *Cornus sanguineum*
- Clématite des haies / *Clematis vitalba*
- Houblon femelle / *Humulus lupulus* (plante dioïque)
- Cardère sauvage ou cabaret des oiseaux / *Dipsacus sylvestris*
- Aulne glutineux / *Alnus glutinosa*
- Sorbier des oiseleurs / *Sorbus aucuparia*
- Fusain d'Europe / *Euonymus europaeus*
- Lierre / *Hedera helix*
- Noisetier / *Corylus avellana*



Cornouiller mâle



Orme champêtre

17/10/2015 - L'ARBORETUM DE SEGREZ

12 participants ont accompagné Mathieu GOUIRAND lors de cette matinée. Voici quelques espèces observées :

- Noyer mexicain ou Noyer à petits fruits / *Juglans microcarpa*
- Hêtre penduleux ou pleureur / *Fagus sylvatica pendula*
- Ptérocaryer aux noix ailées / *Pterocarya stenoptera*
- Ptérocaryer à feuilles de frêne / *Pterocarya fraxinifolia*
- Févier Delavay / *Gleditsia Delavayi*
- Noisetier chinois / *Corylus fargesii*
- Liquidambar ou copalme d'Amérique / *Liquidambar styraciflua*
- Plante à huître / *Mertensia maritima*
- Hêtre dit tortillard "Faux de Verzy" / *Fagus Sylvatica L. Var. Tortuosa Pépin*
- Cerisier du Tibet / *Prunus serrula*
- Faux cognassier ou cognassier de Chine / *Pseudocydonia sinensis*
- Cerisier du Tibet hybride / *Prunus Hennebelle serrula x serrulata*
- Platane Lavallée / *Platanus Lavellei*
- Tulipier de Virginie / *Liriodendron tulipifera*
- Érable canelle / *Acer griseum*
- Poivrier du Sichuan / *Zanthoxylum simulans*
- Pavier ou Marronnier de Californie / *Aesculus californica*
- Arbre au caramel / *Cercidiphyllum japonicum*
- Mahonia napaulensis / *Mahonia napaulensis*
- Sapin de Vancouver ou Sapin géant / *Abies grandis*
- Andromède du Japon / *Pieris japonica*
- Magnolia 'Manchu Fan' / *Magnolia 'Manchu Fan'*
- Pin japonais à queue de vache / *Cephalotaxus harringtonia*
- Érable palmé / *Acer palmatum*
- Meliosma veitchiorum / *Meliosma veitchiorum*
- Nerprun purgatif, cathartique ou commun / *Rhamnus cathartica L.*
- Sapin de Pardé / *Abies pardei*
- Chêne libanais / *Quercus libani*
- Érable divergent / *Acer divergente*



Platane Lavallée



Cerisier du Tibet



Érable canelle



Copalme d'Amérique

05/12/2015 - LA RECONNAISSANCE DES ARBRES ET ARBUSTES EN HIVER, EN FORÊT DE CHEPTAINVILLE

14 participants ont accompagné Georges FOUILLEUX lors de cette matinée. Avec l'assistance de Gilles NAUDET, ils ont pu observer les espèces suivantes :

Hêtre (Fayard) / *Fagus sylvatica*
 Charme / *Carpinus betulus*
 Chêne rouvre / *Quercus sessiliflora*
 Merisier / *Prunus avium*
 Robinier faux-acacia / *Robinia pseudoacacia*
 Erable sycomore / *Acer pseudoplatanus*
 Erable champêtre / *Acer campestre*
 Tilleul commun / *Tilia vulgaris*
 Frêne commun / *Fraxinus excelsior*
 Chataignier / *Castanea sativa*
 Noisetier / *Corylus avellana*
 Alisier torminal / *Sorbus torminalis*
 Pin sylvestre / *Pinus sylvestris*
 Bouleau verruqueux / *Betula verrucosa*
 Saule marsault / *Salix caprea*
 Orme champêtre / *Ulmus carpiniifolia*
 Viorne lantane / *Viburnum lantana*
 Aubépine monogyne / *Crataegus monogyna*
 Cornouiller sanguin / *Cornus sanguinea*
 Cornouiller mâle / *Cornus mas*
 Cytise / *Laburnum anagyroides*
 Clématite des haies ou clématite vigne-blanche / *Clematis vitalba*
 Camerisier à fruits bleus / *Lonicera coerulea*
 Chevrefeuille des bois / *Lonicera periclymenum*
 Troène / *Ligustrum vulgare*
 Genévrier commun / *Juniperus communis*
 If / *Taxus baccata*



Viorne lantane

23/01/2016 - LES STRATÉGIES DE LA FÉCONDATION ET DE LA REPRODUCTION DES PLANTES.

14 participants ont assisté à la présentation en salle, par Alain FONTAINE, d'un diaporama sur ce sujet.

Introduction

La reproduction est définie ainsi par Buffon (1748) "cette propriété commune à l'animal et au végétal, cette puissance de produire son semblable, cette chaîne d'existences successives d'individus qui constitue l'existence réelle de l'espèce".

Elle apparaît comme une propriété essentielle de la vie, voire même une nécessité, comme l'un des principaux critères séparant le monde vivant du monde inanimé.



Quelques exemples parmi les nombreuses familles de notre flore :

les Apiaceae ou Daucaceae ou Umbellifères
 le Lierre
 les composées ou Asteraceae
 les Cistaceae.
 les Caryophyllaceae
 les Fumariaceae
 les Lamiaceae
 les Scrophulariacées.
 les Violaceae (*Viola*, *Violette*).
 les graminées
 les Potamogeton

Quelques définitions

Reproduction : processus par lequel de nouveaux sujets d'une espèce sont formés et par lequel l'espèce est perpétuée.

Fécondation : moment essentiel de la reproduction sexuée qui consiste en la fusion d'un gamète mâle (= spermatozoïde) et d'un gamète femelle (= oosphère)

Méiose : processus à l'origine de la formation des cellules reproductrices.

Mitose : processus par lequel une cellule se divise et forme deux cellules filles.

Zoogamie : fécondation résultant d'une pollinisation assurée par les animaux.

Allogamie : fécondation d'une fleur par le pollen provenant de la fleur d'une autre plante de la même espèce = fécondation croisée.

Cleistogamie : la fécondation se réalise à l'aide de son propre pollen

Pour tout savoir, demandez le compte-rendu complet préparé par Alain FONTAINE

Le groupe "gestion conservatoire"

UN CHANTIER NATURE SUR "LES ROCHETTES", SITE NATURA 2000 DES PELOUSES CALCAIRES DU GÂTINAIS - 01/10-2015

Les participants bénévoles :

Jean-Pierre M, Françoise, Jean-Pierre D, Sylviane, Georges, Simone, Mathieu, Michel, Jessica.

Objectifs

Le but du chantier est de favoriser la strate herbacée des pelouses calcicoles via l'élimination des ligneux (notamment les pins) qui envahissent la pelouse.

Malgré tout, il est important de maintenir une mosaïque d'habitats pour favoriser la biodiversité en général.

Il est donc nécessaire de maintenir certains fourrés arbustifs.

Programme d'action : débroussaillage et coupe de ligneux.

Bilan

Nous avons passé une belle journée ensoleillée à entretenir une pelouse envahie par de jeunes pins et des broussailles. Les actions de débroussaillage ont été menées sur une partie de la zone ouverte et les zones de fourrés arbustifs ont été conservées mais contrôlées de manière à éviter la colonisation de la pelouse par les ronces et autres ligneux.

Je tiens à souligner les efforts des bénévoles présents lors de ce chantier. Ils étaient particulièrement motivés et ne se sont pas ménagés pour atteindre les objectifs fixés pour la journée (RDV 8h30 – fin 16h30-17h). Un beau travail d'équipe !

Je vous laisse apprécier le résultat en images...

Lucile Ferriot



← Avant

Après →



Le groupe "gestion conservatoire"

UN CHANTIER NATURE AU "PARADIS", SITE NATURA 2000 SUR LE COTEAU D'ARTONDU - 19/01-2016

Compte-rendu par Mona Hamraoui

Nous sommes mardi 19 janvier 2016, à Ormoy-la-Rivière sur le coteau d'Artondu (le Paradis) et NaturEssonne organise un chantier nature dans le cadre de la préservation des pelouses calcicoles.

Des actions de gestion sont effectuées depuis 3 ans. Au moins 3 chantiers nature ont eu lieu depuis 2012. Ceux-ci ont permis de reconnecter 2 "lambeaux" de pelouses qui étaient séparés par une haie d'arbustes impénétrable.

Les objectifs du chantier sont donc d'entretenir la clairière en éliminant les repousses et de poursuivre la reconnexion des lambeaux de pelouses.

Nous rejoignons sur place des bénévoles de l'association ainsi que l'après-midi des élèves de l'école TECHOMAH.

Le matin, deux bénévoles, ainsi qu'Estelle Duchemann (chargée de mission), et moi-même (qui suis sa stagiaire à NaturEssonne) nous sommes rendues sur place.

Là travaillait déjà un bénévole qui ne s'arrête jamais (disons qui aime le travail bien fait) avec une débroussailleuse à lame.

Nous avons apporté le matériel et commencé à travailler. Couper avec les sécateurs de force, ramasser au râteau... Tel a été notre quotidien pendant quelques heures.

Puis, après une petite pause thé et gâteaux (merci Jean-Philippe) nous avons continué.

Après un repas bien mérité auprès du feu, nous avons accueilli les élèves du lycée TECHOMAH qui passaient une évaluation (leurs professeurs les observaient et les notaient). Ils manipulaient les débroussailleuses à fil, les sécateurs de force, etc..

Pendant ce temps j'ai procédé à l'interview des trois bénévoles :

- **Jean-Philippe (qui déteste se faire prendre en photo)**

Depuis combien de temps aidez-vous l'association NaturEssonne ?

Depuis trois ans.

Faites-vous tous les chantiers nature ?

Je les fais presque tous, le maximum.

Quelles sont vos motivations, vos passions ?

Mes motivations sont l'entretien de la nature, favoriser la pousse de la flore des pelouses calcicoles (du moins celle des orchidées sauvages) et ma passion la marcophilie.

Quel métier avez-vous exercé ?

J'étais cadre de laboratoire hospitalier.

Combien de temps environ consacrez-vous à l'association ?

En période des chantiers, je dirais 8h par semaine.

En quoi est-ce que vous aimez les chantiers nature ? Que pensez-vous que cela vous apporte ? Quels sont leurs inconvénients ?

D'une part je les aime car on est dans la nature, d'autre part pour l'ambiance entre les gens qui travaillent qui est très bonne et j'aime aussi le travail physique agréable que nous faisons sur les chantiers. Ils m'apportent le fait d'être dehors, la convivialité avec les gens. De plus vu que la marcophilie se fait à l'intérieur, dans les bibliothèques, les chantiers me permettent de sortir ! Leurs inconvénients ? Le délai de route qui est assez long en nombre de kilomètres pour moi.

- **Georges (surnommé Le Ramasseur)**

Depuis combien de temps aidez-vous l'association NaturEssonne ?

Depuis trois ans.

Faites-vous tous les chantiers nature ?

Le maximum.

Quelles sont vos motivations ?

Être dans la nature, faire de l'exercice physique, l'ambiance conviviale des chantiers...

Quel métier avez-vous exercé ?

J'étais cadre au ministère de l'agriculture.

Combien de temps environ consacrez-vous à l'association ?

Environ un jour par semaine.

En quoi est-ce que vous aimez les chantiers nature ? Que pensez-vous que cela vous apporte ? Quels sont leurs inconvénients ?

Je les aime pour le rapport avec la nature, l'air pur que nous respirons... Le seul inconvénient est la pluie.

Habitez-vous loin de Savigny-sur-Orge ? Faites-vous beaucoup de déplacements pour NaturEssonne ?

J'habite à environ 20 kilomètres de Savigny. En 2015, j'ai fait 1000 kilomètres pour l'association...



[...]

Le groupe "gestion conservatoire"

UN CHANTIER NATURE AU "PARADIS", SITE NATURA 2000 SUR LE COTEAU D'ARTONDU - 19/01-2016 (SUITE)

- Jean-Pierre (qui aime le travail bien fait)

Depuis combien de temps aidez-vous l'association NaturEssonne ?

Depuis 2008 je participe aux chantiers mais j'ai adhéré en 2011 je crois.

Faites-vous tous les chantiers nature ?

Oui et d'ailleurs je trouve qu'il n'y en a pas assez !

Quelles sont vos motivations ?

J'aime beaucoup la nature et les chantiers permettent d'apporter de la biodiversité, ce qui est très encourageant.

Quel métier avez-vous exercé ?

J'étais cressiculteur.

Combien de temps environ consacrez-vous à l'association ?

Environ 3 à 4 jours par semaine.

En quoi est-ce que vous aimez les chantiers nature ?

J'aime la satisfaction du travail accompli, l'ambiance...

Habitez-vous loin de Savigny-sur-Orge ? Faites-vous beaucoup de déplacements pour NaturEssonne ?

J'habite à 50 kilomètres de Savigny. Oui, je fais des déplacements sans arrêt pour NaturEssonne.

Une fois les lycéens partis, nous avons rangé le matériel puis j'ai pris des photos afin de voir les différences avant-après le chantier.

Conclusion : les bénévoles et les lycéens ont vraiment bien travaillé, bravo à eux !! Nous avons même réussi à arrêter Jean -Pierre, qui voulait continuer de passer la débroussailleuse...



← Avant



Après →

Bonjour, je suis Maria Galet,
la nouvelle chargée de mission de NaturEssonne
embauchée en appui à l'association
suite au départ de Lucile Ferriot.
De nature curieuse et passionnée par la nature et son fonctionnement,
je suis originaire de Chartres en Eure-et-Loir.
J'ai fait mes études principalement à Rennes.
J'ai eu l'occasion de travailler dans d'autres associations
en France et à l'étranger notamment la SNPN au sein de laquelle
j'ai réalisé mon stage de fin d'études sur le thème
de la gestion de l'Écrevisse de Louisiane sur le lac de Grand Lieu
et l'ANVL au sein de laquelle j'ai réalisé un service civique en 2015.
Je suis aujourd'hui enchantée de travailler à NaturEssonne
et reprends avec plaisir le flambeau !

2016 : la loi "biodiversité"

Le point de vue de FNE-IDF



Le texte de la loi "Pour la reconquête de la biodiversité, de la nature et des paysages" a été adopté par le Sénat le 26 janvier et passera en dernière lecture à l'Assemblée nationale cet été.

On ne parle plus seulement de protection de milieux naturels ou d'espèces. On introduit la notion de gestion, de préservation de services qu'ils fournissent, de leur capacité à évoluer ainsi que la nécessité de préserver les continuités écologiques. C'est -à-dire la possibilité pour les espèces de se déplacer pour leur reproduction, pour leur alimentation, en tenant compte du changement climatique et donc de l'évolution des habitats et de l'ensemble des écosystèmes.

Le législateur jusque-là avait une vision statique de la nature.

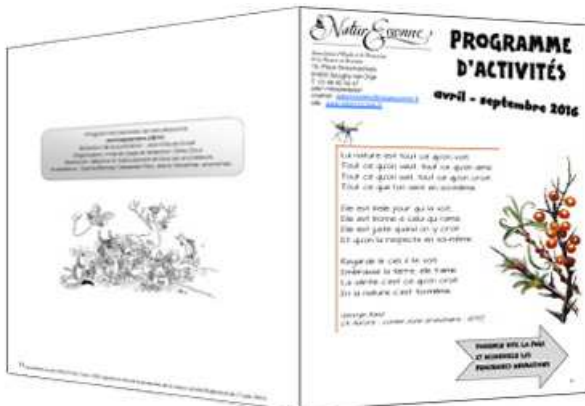
La nature n'est donc plus seulement sanctuarisée. La loi précise ainsi qu'il y a de grandes réserves de biodiversité à protéger et des zones plus ordinaires situées sur des espaces agricoles, forestiers ou des espaces urbanisés (notion de nature en ville). Ces corridors de connexion biologique doivent aussi être protégés quand ils existent, et rétablis quand ils ont disparu. C'est une approche également plus humaniste de la nature dont l'homme fait partie et dont il reste l'acteur principal.

Source : Liaison n°171

DERNIÈRE MINUTE

Afin de continuer son action sur les sites Natura 2000 des pelouses calcaires du Gâtinais et de la Juine, NaturEssonne a dû répondre à un appel d'offre. Les membres du Groupe Gestion Conservatoire sont heureux d'annoncer que nous avons été retenus pour poursuivre l'animation des sites.

DEMANDEZ LE PROGRAMME !



Le programme avril-septembre 2016 est disponible.

À télécharger ici : <http://www.naturessonne.fr/index.php?id=33>

le saviez-vous ?

C'est une pratique qui remonte au Moyen-âge. Le seigneur des lieux accordait aux habitants de ses villages le droit de récolter du bois de chauffage dans les forêts. Ce droit valait pour chaque foyer (focus en latin qui signifie foyer, feu) d'où le nom de cette pratique.

Aujourd'hui, l'homme qui exerce ce métier habite une commune forestière et fait son bois de chauffage en versant une taxe souvent modique à la commune.

Affouagiste - affouagiste