

La Lettre de NaturEssonne

Bulletin de NaturEssonne

Association d'Étude et de Protection
de la Nature en Essonne

Siège social : 10, place Beaumarchais
91600 SAVIGNY -SUR-ORGE
tel : 01 69 45 54 47
SIRET n°40062440900027

naturessonne@naturessonne.fr
www.naturessonne.fr

Novembre 2017 - N°70

"...il comprit que les associations renforcent l'homme, mettent en relief les dons de chacun, et donnent une joie qu'on éprouve rarement à vivre pour son propre compte. ..." Italo Calvino Le Baron perché

DU PRINTEMPS À L'AUTOMNE, PETIT RETOUR SUR LA VIE DE L'ASSOCIATION...

Du côté fonctionnement, le conseil d'administration a accueilli avec plaisir l'arrivée de Vincent Delecour, récemment élu administrateur lors de l'assemblée générale du 18 mars.

En mai paraissait le Cahier consacré à 27 ans de suivi ornithologique du bassin de Saulx-les Chartreux.

L'association a vu renouvelée son habilitation préfectorale le 5 juillet dernier ; elle va donc continuer à apporter sa contribution au fonctionnement des différentes commissions départementales :

- ◇ de l'Aménagement Foncier (CDAF),
- ◇ de la Chasse et de la Faune Sauvage (CDCFS),
- ◇ de la Nature, des Paysages et des Sites (CDNPS),
- ◇ pour la Préservation des Espaces Naturels, Agricoles et Forestiers (CDPENAF).

Les partenariats initiés précédemment avec la SNPN et les établissements de formation vont se poursuivre (Lycée La Salle d'Igny et l'EA TECOMAH).

Du côté de nos chargées de missions, après la mise en place du pâturage sur les parcelles Natura 2000, tel que prévue dans le cadre des contrats passés, Estelle et Maria ont organisé une réunion à l'intention des représentants de la DDT et de la DRIEE, suivie d'une visite sur le terrain en compagnie de Mr le sous-préfet d'Étampes afin de faire le

point sur l'évolution de l'animation des sites.

Elles ont également poursuivi les inventaires faune-flore qui avaient été engagés dès le printemps pour l'ensemble des espèces et des sites suivis par l'association. Deux stagiaires les ont accompagnées : Morgane en mai et Cléo en août.

Estelle nous a quittés en juillet pour "migrer" vers une île lointaine. Comme elle avait souhaité accueillir dès septembre 2016 une volontaire en Service Civique, Camille, celle-ci a pu se former à ses côtés pendant 10 mois et ce fut une évidence pour l'association de lui proposer de prendre la relève d'Estelle pour poursuivre les actions engagées. Camille est donc devenue officiellement chargée de missions à NaturEssonne depuis le mois d'août, aux côtés de Maria.

L'accueil de volontaire en Service Civique ayant été jugée intéressante, nos chargées de missions ainsi que les administrateurs ont souhaité poursuivre l'expérience. C'est ainsi que Mathieu, déjà adhérent et actif au sein de l'association, a été officiellement accueilli à ce poste à partir d'octobre.

Du côté des stagiaires, ce même mois a vu le retour de Cléo et le passage de Constance.

Malgré tous les changements administratifs et financiers, l'association poursuit les actions qu'elle avait engagées et s'efforce de transmettre lorsque c'est possible et dans la mesure de ses moyens humains et financiers, connaissances et expérience à la jeune génération dynamique et motivée qui la sollicite, grâce à la participation des adhérents qui s'investissent bénévolement.

Martine Lacheré



SOMMAIRE

Édito	1
Le Groupe Amphibiens-reptiles	2
Le Groupe ornitho	3
Le Groupe Lépidoptères	8
Le Groupe Botanique	11
Le Groupe Gestion Conservatoire	13
Le Groupe Etudes et protection	15
Les brèves	19



LE CRAPAUDRÔME DU VAL ST GERMAIN

A la sortie de l'hiver, dans une période allant du 20 février au 15 avril environ, le Crapaud commun va, avec des milliers de ses congénères, entreprendre sa migration pour aller se reproduire dans les mares qui l'ont vu naître. Il y reste alors d'une à trois semaines avant de retourner dans les bois pour y passer le restant de l'année. Ce périlleux voyage l'oblige souvent à traverser des routes, ce qui peut lui être fatal, et dangereux pour la circulation.

La construction de crapaudrômes temporaires comme le nôtre ou permanents à l'exemple de celui construit sur la route d'Ablis à Dourdan, ainsi que de brèves interruptions du trafic routier sont à l'heure actuelle les seules stratégies permettant d'éviter ces morts massives. Cette année encore grâce à l'aide financière de notre Association et celle matérielle et humaine des Espaces Naturels Sensibles du Conseil départemental de l'Essonne nous avons pu construire notre crapaudrôme, les 16/17 février. Ce dispositif temporaire est constitué d'un filet en plastique de 50 cm de hauteur, maintenu par des piquets "béton" disposés tous les 3 m sur les bords de la chaussée. Le bas du filet est enterré dans une tranchée préalablement creusée. Ceci pour empêcher les crapauds de passer sur la route dans les deux sens "aller" et "retour" de migration. Tous les 8 m des seaux sont enterrés afin de récupérer les crapauds.

La migration se déroule le soir à la tombée de la nuit, particulièrement quand le temps est doux et pluvieux. Chaque matin, 7 jours sur 7, 25 bénévoles vont ramasser les crapauds pendant 63 jours consécutifs.

Le premier passage important s'est déroulé pendant un épisode pluvieux du 2 au 5 mars. Un total de 339 crapauds a été ramassé, le maximum (168) a été ramassé le 4 mars. La moyenne des températures sur la période était de 6°. Le ramassage "retour" a été déséquilibré (218/666), un certain nombre de crapauds étant passé en dehors du dispositif lors des fortes pluies des 23 et 24/03. Ensuite sur toute la période jusqu'au démontage, le temps sec n'a pas permis de migration de retour notable.

Comme toujours, pendant la période favorable, 28 crapelets (2-3cm), probablement nés tardivement l'année dernière, ont profité de ce retour de leurs parents pour regagner la forêt.

Remarque:

Nous avons sensibilisé beaucoup de personnes qui se sont montrées très intéressées par cette opération, des panneaux explicatifs étaient installés sur le site. Certaines de ces personnes, habitants des communes avoisinantes, nous ont rejoints pour participer à cette opération enthousiasmante.

Joël Brun

Mise en place du crapaudrôme au Val St Germain



LE CRAPAUDRÔME DE MORIGNY-CHAMPIGNY

Des ramassages et comptages nocturnes avaient été organisés en 2015 et 2016 afin de limiter la mortalité des amphibiens, mais aussi pour avoir des éléments permettant d'évaluer l'importance du passage migratoire. Malgré l'intervention des bénévoles une mortalité de 20% en 2015 et 10% en 2016 avait été observée au niveau de la D17.

Suite à ces deux années d'inventaires qui ont montré l'importance de ce passage migratoire et grâce à l'engagement d'Arnaud Loret, un crapaudrôme a vu le jour en 2017. D'une longueur d'un kilomètre, cette portion se situe sur un lieu stratégique pour la traversée des amphibiens. Malgré la complexité du site, et les difficultés de mise en œuvre, au total, 103 seaux ont été installés dans le sens aller et 84 pour le retour.

Le dispositif a été désinstallé par les bénévoles de NaturEssonne en une journée le 21 avril.

Douze bénévoles ont participé au ramassage (au minimum 2 se sont relayés chaque matin), sur 53 jours entre le 15 février et le 25 avril, pour un total de 3418 Crapauds communs et 10 Grenouilles brunes. Il y a eu autant d'individus ramassés à l'aller qu'au retour. Lors des comptages nocturnes et des vérifications de jour, 577 amphibiens ont été observés en dehors du dispositif au niveau de la route, dont 175 écrasés.

Malgré cette installation, au moins 14% des amphibiens ont été trouvés en dehors du dispositif et 4,4% ont été écrasés.

On peut constater malgré tout que la mise en place de ce crapaudrôme a permis de faire traverser 2,3 fois plus d'amphibiens qu'en 2016.

Cependant, l'impossibilité d'installer ce dispositif tout le long de la route limite l'efficacité du sauvetage des amphibiens. En effet, sur les zones pour lesquelles il était incomplet, au moins 557 amphibiens sont passés sur la route, parmi lesquels 175 se sont fait écraser.

Estelle Duchemann



La D17 à Morigny-Champigny

Sortie Ornitho « Initiation aux chants des Oiseaux » à Gravigny Balizy



Samedi 8 avril 2017

Compte-rendu des observations

Nous étions 6 au rendez-vous ce matin là.

Nous avons observé les oiseaux du site entre 9h et 11h45 environ sous un temps très ensoleillé et relativement doux. Un temps beaucoup plus propice aux observations et à l'écoute des chants que la fois précédente donc : lors du premier point d'écoute nous avons ainsi pu entendre 11 espèces d'oiseaux :

- Fauvette à tête noire
- Pouillot véloce
- Merle noir
- Accenteur mouchet
- Troglodyte mignon
- Pinson des arbres
- Mésange charbonnière
- Grive musicienne
- Verdier d'Europe
- Pic vert
- Pigeon ramier



Nous avons également observé les oiseaux autour du bassin : notre toute première observation a été un Bruant des Roseaux posé sur un saule. Nous avons aussi pu observer :

- un couple de Pinsons des arbres
- 3 Hirondelles rustiques en vol au dessus du bassin
- 2 Pies bavardes
- Un Pigeon ramier
- 2 vols de Grands cormorans à 10 minutes d'intervalle : un premier vol d'au moins 45 individus et un second d'au moins 30 individus.

Sur le bassin :

- Une vingtaine de Canards colverts
- Un Foulque macroule
- 2 Grèbes huppés
- 2 Cygnes tuberculés, l'un étant en train de couver
- Une Bernache cravant
- 2 Gallinules poule-d'eau



Nous sommes ensuite remontés sur le chemin pour longer une haie d'arbres en bordure de champs : nous avons pu y entendre une Alouette des champs et une Mésange bleue et y observer un couple de Fauvettes à tête noire. des Étourneaux sansonnets qui sortaient d'une cavité et voir enfin passer une Perruche à collier en vol.

Sortie Ornitho « Initiation aux chants des Oiseaux » à Gravigny Balizy (suite)

Nous avons ensuite poursuivi notre chemin vers le parcours sportif. Dans une prairie, nous avons pu entendre pour la première fois cette année sur ce site le chant d'une Fauvette grisette. Nous avons même pu l'observer se déplaçant de buisson en buisson en égrenant son chant, une strophe très brève qu'elle répète très régulièrement.

Dans le bosquet le long de l'Yvette, nous avons pu observer et entendre chanter un Rougegorge familier.

Enfin sur le site du parcours sportif, nous avons pu entendre 9 espèces d'oiseaux :

- Troglodyte mignon
- Fauvette à tête noire
- Merle noir
- Pigeon ramier
- Pouillot véloce
- Tourterelle turque
- Rougegorge familier
- Mésange charbonnière
- Mésange bleue



Nous avons également observé le perroquet You-You sortant d'une cavité dans un arbre.

Au retour, nous avons enfin pu observer sur l'Yvette une Bergeronnette des ruisseaux et en toute fin de sortie, un Bruant des Roseaux mâle cherchant de la nourriture sur le bord du bassin.

Rappels des conseils donnés pour débiter

- sortir le plus souvent possible sur le terrain, surtout en début de printemps quand les chants sont encore peu nombreux, si possible avec un(e) ornithologue expérimenté(e) dans le domaine, l'apprentissage sera plus rapide,
- essayer de repérer l'oiseau que l'on entend, on mémorisera son chant ensuite plus facilement,
- essayer de repérer un rythme / une caractéristique particulière dans le chant entendu : les variations dans les aigus du Rouge-gorge, le bruit de papier froissé à la fin du chant du Rouge queue noir, le tchif-tchaf du Pouillot véloce ... et essayer également de le décrire,
 - Exemple de description du chant du Rougegorge familier : chant haché, mélancolique, variant dans les aigus.
 - Exemple de description du chant du Merle noir : chant haché, plutôt grave avec des motifs roulés et sifflés.
- écouter des Cds : choisir à chaque fois peu d'espèces et les écouter plusieurs fois.



**Sortie Ornitho « Initiation aux chants des Oiseaux » à
Gravigny Balizy (suite)**

Pour aller plus loin

Voici 26 chants d'oiseaux utiles à connaître pour débiter : ce sont ceux des oiseaux les plus communément rencontrés. Il sera ainsi ensuite plus facile de repérer de nouveaux chants dans le concert printanier.

Accenteur mouchet
Alouette des champs
Chardonneret élégant
Corneille noire
Fauvette à tête noire
Grimpereau des jardins
Grive musicienne
Merle noir
Mésange bleue
Mésange charbonnière
Moineau domestique
Pic vert
Pie bavarde

Pigeon ramier
Pinson des arbres
Pouillot fitis
Pouillot véloce
Roitelet huppé
Rossignol philomèle
Rougegorge familier
Rougequeue noir
Rousserole effarvate
Sittelle torchepot
Tourterelle turque
Troglodyte mignon
Verdier d'Europe

Vous pouvez aussi essayer de classer les chants. Voici un exemple de classification donnée lors d'une formation organisée par le CORIF et Natureparif (note : la répartition des chants dans chaque catégorie est fonction de chacun, vous pouvez tout à fait classer le chant d'un oiseau dans une catégorie différente) :

Chants formés de :

2 ou 3 notes alternées : Mésange charbonnière, Pouillot véloce

Chants comprenant des trilles plus ou moins rapides : Verdier d'Europe, Troglodyte mignon, Mésange bleue

Série de notes trainantes : Sittelle torchepot

Babils rapides et complexes : Chardonneret élégant

Chants comprenant une alternance de sons flûtés, roulés ou sifflés : Grive musicienne, Merle noir, Rougegorge familier, Rossignol philomèle, Fauvette à tête noire

Chants longs : Rousserole effarvate, Alouette des champs

Mélodies ou motifs simples et répétitifs (rengaines, ritournelles) : Pinson des arbres, Grimpereau des jardins, Pouillot fitis, Rougequeue noir, Troglodyte mignon, Roitelet huppé, Accenteur mouchet

Lectures et disques utiles pour l'apprentissage

- Un guide d'identification : Le guide ornitho de Lars Svensson édité chez Delachaux et Niestlé.
- Le Guide des chants d'oiseaux d'Europe Occidentale de François Charron et André Bosson, édité chez Delachaux et Niestlé, un livre CD très utile pour l'apprentissage car les oiseaux y sont classés par milieu et les chants décrits.
- Vous pouvez bien sûr aussi retrouver les chants sur des sites internet. Je vous conseille le site Oiseaux.net, qui propose des enregistrements de qualité.



Texte et photos : Anna Even et Laurent Baudon

UNE ANIMATION PROPOSÉE PAR GILLES TOURATIER LE 22 AVRIL, AUTOUR DU BASSIN DE SAULX-LES-CHARTREUX



LES RANDO'DURABLES

Les Rando'durables ont fait leur printemps en proposant une trentaine de randonnée et visites découverte réparties sur l'ensemble du territoire de l'agglomération. Les 22 et 23 avril, ce sont ainsi près de 800 randonneurs qui se sont engagés dans des coins de nature préservés. Comme ici, à Saulx-les-Chartreux, avec l'association NaturEssonne, les visites ont été commentées par des amoureux de la nature qui avaient à cœur de partager leur connaissance de notre environnement.

À la ferme de Viltain, le village d'animations a également fait le plein. Près de 4000 visiteurs sont passés durant tout le week-end sur le village où les attendaient des ateliers et des animations pour toute la famille •



Une prospection des Oedicnèmes criards et des rapaces diurnes a eu lieu le 29 avril, conduite par Gilles Touratier.

7 participants, répartis en petits groupes dans la région de Champmotteux, ont pu dénombrer 26 Oedicnèmes, et quelques Busards Saint-Martin, Buses variables, et autres Circaète Jean le Blanc ou Faucons hobereau et crécerelle.

Les résultats restent corrects comparés à ceux des années précédentes. 2 facteurs négatifs sont à prendre en compte :

- la disparition progressive des jachères ou des friches
- des cultures qui ne conviennent pas à l'Oedicnème criard et qui sont très présentes cette année dans les secteurs prospectés (colza, blé, orge).



Une prospection des rassemblements postnuptiaux des Oedicnèmes criards a eu lieu le 25 octobre, conduite par Gilles Touratier.

Autour de Champmotteux, 12 participants ont pu observer 132 Oedicnèmes sur l'ensemble des zones prospectées (2 sites de rassemblement).

Les résultats sont en légère progression comparés à ceux du 30 septembre (127 individus).

Par contre, le point de rassemblement de Mézières a fortement diminué, les individus se concentrant plutôt à Ansonville comme l'année dernière.

Gilles Touratier

LES OISEAUX ESSONNIENS - SORTIE ORNITHOLOGIQUE DU 20 MAI 2017

A l'initiative du Conseil départemental et du Conservatoire d'Espaces Naturels Sensibles, avec la collaboration de NaturEssonne, une journée entière dédiée aux oiseaux essonniens est proposée aux habitants du département. Cette journée est décomposée en deux parties,



• La matinée est consacrée à l'écoute des chants d'oiseaux ainsi qu'à l'observation

• L'après midi sera réservée à la présentation de l'ATLAS DEPARTEMENTAL DES OISEAUX NICHEURS DE L' ESSONNE, réalisé par NaturEssonne, et en vente depuis novembre 2016.

Le rendez-vous était pris, à 9h aux marais de Misery. Pratique le parking : il permet d'accueillir un nombre de personnes conséquent, nécessitant même une

répartition en trois groupes, des curieux, des passionnés tous pris en charge par les ornithologues bénévoles de NaturEssonne. Les groupes formés prennent rapidement la direction des différents observatoires présents sur le site, afin de suivre avec intérêt et curiosité les notions d'ornithologie diffusées à leur intention, avec pour priorité une écoute commentée des différents chants d'oiseaux entendus et auxquels un nom doit être donné... Phragmite des joncs, Linotte mélodieuse, Troglodyte mignon, Pic-vert, Héron cendré ...



Un observatoire nous permet d'apercevoir au loin, le nid du balbuzard pêcheur où la femelle patiente en attendant les venues ponctuelles du mâle. La matinée passe vite. Chaque groupe devant accéder aux 4 observatoires du site, une rotation collégiale est mise en place.

Une présentation de l'ATLAS DEPARTEMENTAL DES OISEAUX NICHEURS DE L'ESSONNE, sera le thème principal de l'après-midi. Une des salles de conférence du Domaine de Montauger est mise à disposition où une trentaine de personnes est venue écouter cette présentation. L'ATLAS est le résultat d'un travail de 12 années, inédit en ESSONNE, ouvrage de 244 pages présentant 181 monographies, 251 photos pour la plus grande partie réalisées par nos adhérents.



Trois membres de NaturEssonne prennent tour à tour la parole afin d'étayer cette présentation. Un vif intérêt est signifié par les auditeurs. Il est vrai que les explications sont riches et complètes, chaque présentation des oiseaux les plus remarquables de notre département est accompagnée de son chant. Pour ceux qui le souhaitent une vente de l'ATLAS est proposée sur place.

Remerciements aux organisateurs, aux intervenants, aux personnes présentes.

Patrick Gabriele



SORTIE DU 14 MAI À PUISELET-LE-MARAIS AU LIEU-DIT LES BUYS (ESPACE NATUREL SENSIBLE ET SITE NATURA 2000)

Étaient présents : Jacques Berger, Annie et Jean-Paul Brun, Emmanuel Charonnet, Françoise Chaussin, Marcel Dhinzelin, Maria Galet, Jean-Pierre Morizot, Claire et Jérôme Thibierge, Olivier Viet. Animatrice : Christine Prat



Tout a commencé avec l'inquiétude d'une météo incertaine. Au petit matin, le ciel était clair. À midi de gros nuages se formaient à l'horizon. Une demi-heure plus tard première pluie violente suivie d'une pluie plus fine qui pouvait s'installer pour le reste de la journée. Mais on y croyait et nous avons raison, car à l'heure de notre rendez-vous une éclaircie donna l'espoir d'un après-midi ensoleillé. Ce fut le cas. Cette balade naturaliste se déroula donc dans les meilleures conditions avec une belle douceur printanière (22°C).

Les échanges furent fructueux tant au niveau floristique qu'entomologique, chacun partageant ses connaissances.

Concernant la flore :

Une belle répartition d'orchidées se profilait le long du parcours. La plus répandue, l'Orchis pourpre était au pic de sa floraison puis, plus discrète mais bien présente, la Platanthère verdâtre aux fleurs à peine ouvertes, des pieds de Limodore à feuilles avortées encore en bouton, de Néottie nid-d'oiseau couleur miel. Deux discrètes Céphalanthères pâles et quelques Orchis singe, Orchis brûlée, une Listère à feuilles ovales et, en nombre restreint, Ophrys Araignée et Ophrys Mouche.

Nombreuses plantes en fleur typiques des pelouses sèches comme la Polygalé du calcaire, le Lotier, la Globulaire commune, ou en graine comme l'Anémone pulsatille et la Primevère officinale. Un très beau pied de Cynoglosse officinale en bouton etc. ...

Mais revenons au but de notre sortie : les papillons (Lépidoptères).

Dans nos filets ou en vol un panel intéressant de Rhopalocères (papillons de jour) dont quelques Lycènes, pas si courant à observer, comme l'Argus vert *Callophrys rubi* et l'Azuré des Cytises *Glaucopsyche alexis* ce dernier étant rarement mentionné en Essonne et protégé en Ile-de-France. (Deux espèces printanières, une génération par an).



Argus vert
Callophrys rubi



Azuré des Cytises
Glaucopsyche alexis



Chez les Piérides, présence toujours active du Citron *Gonepteryx rhamni* mâle et femelle avec parfois tentatives d'accouplement. Vol de Fluoré *Colias alfacariensis* en état plus ou moins frais (ci-dessous des mâles).



Citron femelle
Gonepteryx rhamni



Fluoré
Colias alfacariensis



SORTIE DU 14 MAI À PUISELET-LE-MARAIS (SUITE ET FIN)

Dans la grande famille des Nymphalidés, le **Tircis** *Pararge aegeria* et le **Fadet commun** *Coenonympha pamphylus* sont fidèles au rendez-vous. Quelques spécimens fraîchement éclos comme la **Mélitée du Plantain** *Melitæa cinxia*, la **Petite Violette** *Boloria dia* (deux espèces protégées en Ile-de-France) ; la **Mégère** *Lasiommata maera*, nous ravissent par leur aspect « tout neuf ».



Mélitée du Plantain
Melitæa cinxia



Petite Violette
Boloria dia



Mégère
Lasiommata maera

Quelques Hespéridés aux gros yeux à l'image du **Point-de-Hongrie** *Erynnis tages* ou de l'**Hespérie de la Mauve** *Pyrgus malvae* sont bien actifs ou plus ou moins colorés.



Point-de-Hongrie
Erynnis tages



Hespérie de la Mauve
Pyrgus malvae



Passage d'un papilionidé, le **Flambé** au vol caractéristique, et pour finir une visiteuse peut-être venue de loin : la **Belle-Dame** ou la **Vanesse du Chardon** *Vanessa cardui* aux couleurs des ailes ternies par le voyage.

Viennent se perdre dans nos filets quelques Hétérocères (papillons dits de nuit) :

Hedya pruniana (1) ; **Bordure ensanglantée** *Diacrisia sannio* (2) ; *Scoparia Pyralella* (3) ; *Scotopteryx luridata* (4) ; **Crambus des prés** *Crambus lathoniellus* (5) ; **Gamma** *Autographa gamma* (6) ; **Panthère** *Pseudopanthera macularia* (7) ; **Phalène picotée** *Ematurga atomaria* ; *Thisanothia chrysomuchella* et quelques autres non identifiés.



1



2



3



4



5



6



7

La lumière baissa et la journée se termina !...

Les échanges se poursuivirent autour du verre de l'amitié jusqu'à 18h30.

Un grand merci aux participants et aux Photographes : Jean-Pierre, Emmanuel, Jacques.

SORTIE DU 24 JUIN À VALPUISEAUX (ESPACE NATUREL SENSIBLE ET SITE NATURA 2000)

Birgit, Olivier, Françoise, Nelly et son fils Léon, Claude, Quentin et Ingrid, Claude-Marcel et son épouse Annette, Odile, ont répondu à l'invitation de Christine pour une nouvelle balade à la recherche des lépidoptères sur ce site habituellement si riche.



Hélas le pré venait d'être fauché, et donc envolées les belles observations entrevues lors de la visite préparatoire ! Mais pas toutes, heureusement.

Le groupe a tout de même pu identifier : Paon-du-jour ; Belle Dame ; Azuré des Nerpruns ; Azuré bleu-céleste ; Grand Nacré ; Thécla de l'Yeuse ; Azuré de la Bugrane ; Hespérie du Dactyle ; Sylvaine ; Petite Violette ; Fluoré ; Myrtil ; Céphale ; Fadet commun ; Demi-Deuil ; Zygène de la Filipendule.

"Cette sortie à Valpuiseaux fut une réelle réussite. Nous avons pu voir un assortiment complet des espèces du sud de l'Essonne et même la première Belle-Dame arrivée..." Claude-Marcel Hladik (Directeur de Recherche Émérite Eco-Anthropologie et Ethnobiologie CNRS et Muséum National d'Histoire Naturelle)

Les Demi-deuils s'étaient donné rendez-vous

Thécla du prunellier sur fleur de Rubus



© Claude-Marcel Hladik



Thécla du prunellier et Demi-deuil

Le Conservatoire fête ses 30 ans

Institution incontournable de la ville de Milly, le Conservatoire national des plantes à parfum, médicinales, aromatiques et industrielles fête cette année ses 30 ans d'existence.

À cette occasion, le lieu a ouvert ses portes gratuitement au public le 3 juin pour proposer une immersion directe dans son univers et ses actions. C'est en juin 1987 que l'association du Cnpmai est créée par les professionnels de la filière des Ppam, plantes à parfum aromatiques et médicinales. Prenant place autour du vieux séchoir de l'illustre Arnaud Darbonne, l'un des tout premiers producteurs de plantes aromatiques de Milly, le conservatoire a été réhabilité au fil du temps



Les jardins du Conservatoire.

et le site s'étend à présent sur 4,2 hectares de terrain. Prônant la sauvegarde du patrimoine naturel, le Cnpmai et ses 10 membres, présidé par Leon Van Niekerk et dirigé par Agnès Le Men, se donnent pour but de gérer, valoriser et conserver les ressources génétiques des plantes à parfum, médicinales

et aromatiques. Disposant d'un catalogue de plants et semences de plus de 900 variétés, de terrains de culture, de serres, d'un centre d'interprétation, de collections végétales, d'un arboretum et de salle pédagogiques, le conservatoire mène une mission technique et scientifique de sauvegarde mais sensibilise également le grand public par ses actions touristiques et pédagogiques. C'est dans ce cadre, à l'occasion des rendez-vous au Jardin et du Marché de l'Herboriste, que l'équipe du conservatoire a choisi de célébrer ses 30 ans en invitant les curieux, passionnés ou néophytes à venir gratuitement parcourir les lieux. « Nous voulions vraiment faire découvrir nos activités au plus grand nombre et pourquoi pas

augmenter notre nombre d'adhérents », a confié Morgane Souche, responsable du Pôle tourisme et pédagogie.

Au programme de cette journée de découverte, des stands et ateliers, teinture végétale, bracelets végétaux par l'association la voie verte, rencontre avec les cueilleurs professionnels de l'Afc, découverte des huiles essentielles de la filière locale de l'Adepam ou encore des plantes surgelées de Daregal. Des conférences, en lien avec le Marché de l'herboriste, et visites guidées à thèmes ont été organisées autour notamment des plantes à parfum. Enfin les visiteurs ont pu découvrir des expositions dont celle des lauréats du concours photos organisé par le conservatoire dont le thème "curiosités végétales" a inspiré les participants. Le prochain concours est d'ores et déjà ouvert et "anthropomorphe" devra susciter l'intérêt et exciter la création des photographes ! Si vous avez raté cette journée exceptionnelle, pas de panique, le conservatoire vous accueille toute l'année d'avril à octobre et propose des cycles d'animations thématiques à découvrir sur leur site internet www.cnpmai.net.

■ Caroline Labbé



Pour en savoir plus, consultez le site : <https://www.cnpmai.net/fr/>

08/06/2017

SORTIE ORCHIDÉES - LES BUYS - SAMEDI 27 MAI

Huit personnes ont répondu à l'invitation de Jean-Philippe pour une sortie botanique sur le site des Buys, commune de Puiset-le-Marais, appartenant au Conseil départemental, et site Natura 2000.

L'observation de la flore des pelouses calcaires, et bien sûr des orchidées, était à l'ordre du jour, sur ce site bien connu des botanistes pour la richesse de cette flore typique.

Les travaux réalisés à l'initiative du Conseil départemental depuis 2 années ont manifestement bouleversé la flore présente. Malgré cela, nous avons retrouvé des exemplaires fleuris de nombreuses espèces déjà décrites sur ce milieu : orchidées comme **Orchis pourpre**, **Orchis singe** (2), **Orchis brûlé**, **Orchis moucheron** ; ophrys comme **Ophrys abeille** (3), **Ophrys pyramidal** (1) ; et aussi **Limodore**, **Épipactis**, **Listère**, **Plathantère odorante**, **Céphalantère de Damas**, **Néottie nid d'oiseau**.... Mais aussi d'autres espèces typiques de ces milieux, comme **Cytise couché** (protégé IdF), **Anémone pulsatille** (4), **Hélianthème**, **Trinie glauque** (protégée IdF), et bien d'autres encore....

Georges Fouilleux



SORTIE DU 7 OCTOBRE À LA ROCHE TURPIN EBC (ESPACE BOISÉ CLASSÉ) ET ENS (ESPACE NATUREL SENSIBLE)

Cette sortie était proposée pour étudier la végétation d'une forêt en automne. La forêt de la Roche Turpin, propriété du Conseil départemental, se caractérise par une variété des sols, et par conséquent de la végétation associée.

Nous nous sommes retrouvés à 13 personnes sous un beau soleil, pour cette sortie co-animée par Mathieu et Georges.

La première partie du trajet, en suivant les sentiers de randonnée, a permis d'apprécier la végétation typique d'un milieu sableux acide : pin sylvestre et callune.

La zone la plus élevée, sur la dalle de grès de Fontainebleau, est colonisée par une forêt de chênes pédonculés, avec des arbres restant chétifs du fait de la faible profondeur du sol. Quelques zones de rétention d'eau permettent cependant la présence de végétaux typiques de milieux plus humides, comme des saules ou des joncs.

La dernière partie, dans une zone plus basse, avec des sols profonds et humides, a permis de retrouver une végétation d'arbres plus variée, avec des sujets très développés notamment en terme de chênes.

En résumé, une forêt assez représentative de la région du centre-ouest de l'Essonne, permettant un tour d'horizon de la végétation en cette période automnale.

Georges Fouilleux



Des nouvelles de Constance, stagiaire

Je m'appelle Constance, j'ai 19 ans et au mois d'octobre j'ai effectué un stage à NaturEssonne dans le cadre de mes études. (BTSA Gestion et Protection de la Nature à l'EA Técomah à Jouy-en-Josas). Ce stage, encadré par Camille, a été pour moi l'occasion de découvrir les enjeux liés à la biodiversité en accompagnant les deux chargées de missions dans leurs différentes tâches.

J'ai participé à plusieurs chantiers nature sur les pelouses de l'Essonne avec Camille, Maria, Mathieu et des bénévoles. Cela a été l'occasion d'observer l'organisation d'un chantier et d'échanger avec les participants. Le site de Grand Champ m'a permis de mettre en œuvre un des acquis nécessaires à mon BTS : réaliser une préconisation de gestion sur une des parcelles.

Les réunions au Cirque de l'Essonne à Corbeil ou les colloques FNE (France Nature Environnement) m'ont montré l'étendue des difficultés auxquelles les acteurs de l'environnement doivent faire face.

Enfin, en collaboration avec Camille et Mathieu, j'ai pu réaliser un inventaire sur les Chiroptères du Domaine départemental de Montauger, préalablement à l'animation le « jour de la nuit ». Camille et Lucile F. y sont intervenues au sujet des Chiroptères et des Hétérocères. J'ai pu prendre la parole pour évoquer la pollution lumineuse et son incidence sur ces espèces. Cette expérience m'a permis de me décider à orienter mon intérêt vers les Chiroptères.

Dans l'attente de vous rencontrer lors de futures sorties ou chantiers nature, je profite de ce petit article pour vous remercier de votre disponibilité tant dans le domaine naturaliste (ma reconnaissance des végétaux et des insectes est encore à améliorer !) que pour votre convivialité (les gaufres fines du nord étaient excellentes !).

Constance Allais



Le groupe "gestion conservatoire"

LES CHANTIERS NATURE

PREAMBULE

Les pelouses calcaires présentes sur les sites Natura 2000, dont NaturEssonne est structure animatrice depuis 2005, sont d'une grande richesse écologique, et, pour certaines malheureusement menacées par la colonisation des ligneux.

Cette évolution entraîne la dégradation des habitats naturels, et la disparition progressive d'espèces à forte valeur patrimoniale, tendant ainsi vers une baisse de la biodiversité.

L'objectif fondamental de la gestion de ces pelouses, suivant la Directive Habitats, est leur maintien ou leur restauration dans un

état de conservation favorable.

Pour l'atteindre, l'association organise de nombreux chantiers nature entre octobre et mars, soit avec des bénévoles, soit avec des élèves d'organismes de formation tels que l'EA TECOMAH ou le lycée horticole St Nicolas d'Igny



Le 12 octobre 2017, un chantier est organisé à La Haye-Thibaut, sur une parcelle Natura 2000 appartenant à PRO NATURA IDF. L'objectif du chantier est de favoriser la strate herbacée des pelouses calcicoles via l'élimination des ligneux (notamment les Pins) qui envahissent la pelouse et du Brachypode devenu trop dense.

Malgré tout il est important de maintenir une mosaïque d'habitats pour favoriser la biodiversité en général. Il est donc nécessaire de maintenir certains fourrés arbustifs.

Des coupes de ligneux, de préférence au ras du sol, et des actions de débroussaillage sont réalisées manuellement et mécaniquement (débroussailleuse). Il convient de veiller à la préservation des genévriers, de quelques chênes pubescents, et des rosettes d'Orchidées.

Les branchages coupés sont regroupés à des endroits prévus à cet effet afin d'être brûlés ou stockés en tas. 10 bénévoles de l'association ont entouré Maria pour ce chantier.

Extrait du compte-rendu de Maria Villalta



débroussaillage



AVANT



Les 24, 25 et 26 octobre 2017, Camille a organisé un chantier sur le site Natura 2000 de Champ-Brûlard (commune de Saclas), aidée par 22 participants, dont 8 bénévoles de l'association, 8 jeunes des chantiers BRISFER avec leur 2 encadrants, et la conseillère municipale accompagnée de ses 3 fils. Le but du chantier : restaurer la pelouse et dégager les genévriers.

Au total, environ 2516 m² de Brachypode et de repousses de petits ligneux ont été fauchés. Les jeunes des chantiers BRISFER ont permis de faucher 937 m² au sud de Champ-Brûlard, tandis que les bénévoles de NaturEssonne se sont attelés à la zone la plus au nord, avec 1579 m² d'ourlet calcicole fauchés, tout ce travail grâce à la débroussailleuse, aux sécateurs de force, à la tronçonneuse...et à l'implication efficace de tous !

Extrait du compte-rendu de Camille Huguet



APRÈS



Le groupe "gestion conservatoire"

Des nouvelles de La Réunion



Bonjour zot tout' (Bonjour à tous), Koman i lé ? (Comment allez vous ?)

De mon côté, tout va bien, puisque nous avons enfin trouvé un logement "définitif" sur l'île. Nous sommes installés depuis début octobre dans les hauts de Saint Paul (500 m d'altitude), ce qui nous permet d'avoir un climat "tempéré" : pas aussi froid que dans les hautes altitudes de l'île en hiver, et ni trop chaud comparé aux côtes en été.

Les cadeaux que vous m'avez offert lors du pot de départ sont bien arrivés sur l'île, et la cagnotte a été utilisée pour l'achat de livres naturaliste et de rando, de cartes IGN, d'un sac de rando, et d'un smartphone résistant avec un super GPS intégré. Je vous remercie encore pour tout ça !

Concernant le travail, l'installation et les imprévus ayant été plus chronophages que prévu, je ne me suis pas encore attelée sérieusement à l'envoi de candidatures spontanées, et en ce moment, les offres d'emploi ne courent pas les rues.

Cependant, les financements de projets sur les DOM se portent encore bien comparés à la France métropolitaine, et les structures locales essaient (dans la mesure du possible) de profiter de cette ressource avant qu'elle ne tarisse.

Entre temps, j'ai pu faire quelques balades, participer à des conférences et faire un peu de bénévolat !

Sinon, le rythme de vie est assez agréable, plus reposant qu'en Île-de-France. Je découvre aussi la joie d'être en "savate deux doigts" (=tong) tous les jours de l'année et ne pas avoir à mettre de manteau. Par contre, l'île étant relativement jeune, le relief est accentué, il faut donc très régulièrement affronter les montées !

Doucement, et sans forcément m'en rendre compte, je commence à parler (balbutier !) en créole, et je me mets même à penser en créole ! Pour moi, la langue n'est pas une barrière puisque je comprends le créole et que les créoles me comprennent. Pour précision, le créole réunionnais dérivant du français du 17^{ème} siècle, il est plus facile à comprendre que le créole antillais.

Na r'trouve (à la prochaine)

Estelle Duchemann



Cirque de Mafate - vu du Col des Boeufs (Salazie)



Cascade à Malheur (Saint-Gilles-Les-Bains)

Estelle a mis fin à son contrat à NaturEssonne le 28 juillet, pour aller s'installer à La Réunion [ndlr]

Des nouvelles de Cléo, stagiaire



Je me prénomme Cléo, étudiante de 19 ans en BTS Gestion et Protection de la Nature à Vendôme (Loir et Cher, 41100). Je suis originaire de Courcouronnes en Essonne. Le réchauffement climatique, la préservation des différents écosystèmes, la réduction des déchets et des nuisances de l'environnement sont mes principales préoccupations et motivations pour mes études.

J'ai rejoint l'association dans le cadre de mon stage permettant de valider ma première année de BTS. Ce stage s'est divisé sur 2 périodes : la première du 1^{er} au 18 août et la seconde du 23 au 30 octobre.

Durant ce stage différentes missions m'ont été confiées :

- la rédaction d'un protocole de suivi naturaliste du Pélodyte ponctué, un petit crapaud protégé et menacé que l'on peut trouver en Essonne,
- la rédaction de fiches de postes informant de toutes les consignes de sécurité pour l'utilisation de la débroussailleuse et de la tronçonneuse,
- la participation à plusieurs protocoles de suivi des Lépidoptères (papillons) et des Orthoptères (criquets, grillons, sauterelles),
- ainsi que la participation à un chantier nature de 3 jours sur une pelouse calcicole de Saclas (sud de l'Essonne) visant à ouvrir le milieu dans le but de la conserver.

Ce stage m'a apporté confiance en moi, autonomie et m'a conforté dans mes envies de travailler pour la protection de l'environnement. Je remercie ma maître de stage, Camille HUGUET, qui m'a permis d'acquérir beaucoup de connaissances naturalistes et d'expérience en matière de gestion.

Cléo Hubert

UNE JOURNÉE AU CIRQUE !

A l'occasion de la Fête de la nature 2017 et dans le cadre de l'opération "Essonne Verte Essonne Propre" menée par le Conseil départemental de l'Essonne, le collectif du Cirque à Cœur avait convié NaturEssonne à la tenue d'un stand. C'est ainsi que, toute la journée du **samedi 20 mai 2017**, Christian, Estelle, Maria, Rémi et Camille se sont relayés autour de panneaux présentant les actions réalisées par l'association sur **le site naturel du Cirque de l'Essonne** (inventaires faune flore et diagnostic écologique).

Afin d'intéresser un public plus jeune, nous avons préparé un aquarium avec des invertébrés aquatiques prélevés dans la zone humide ainsi que des fiches permettant de les identifier sous l'œil attentif de nos bénévoles. L'aquarium a attiré

tellement de public que nous n'avons pas eu le temps de nous ennuyer.

La journée s'est achevée par une sortie nature au cœur du Cirque guidée par Rémi et Camille afin de faire découvrir aux plus motivés, ses richesses écologiques, comme ses dégradations lors d'une animation TOUJOURS autour des invertébrés aquatiques.

Un grand merci aux bénévoles du Cirque à cœur sans qui cette journée d'échange et de partage n'aurait pu avoir lieu.

Camille Huguet



FÊTE DES POSSIBLES, LE 1^{ER} OCTOBRE À DRAVEIL



"LA FÊTE DES POSSIBLES ! POUR UN MONDE PLUS HUMAIN, PLUS SAIN ET PLUS ÉCOLOGIQUE... Comment changer nos habitudes quotidiennes pour un monde plus humain, plus sain et plus écologique ? C'est ce que vous découvrirez en participant aux ateliers pratiques, aux animations et aux conférences sur la transition énergétique, la protection de l'environnement, l'agriculture responsable, l'économie sociale et solidaire..."
[source : www.draveil.fr]



Mathieu y était, pour représenter NaturEssonne, et pour échanger sur l'avenir du Cirque.

PROSPECTION DES ODONATES À FONTENAY-LE-VICOMTE



Dans l'après-midi du 17 juin, Estelle nous a emmenés sur le marais de Fontenay-le-Vicomte pour y découvrir les libellules qui peuplent cette belle zone humide. ①

Tout d'abord, elle nous a présenté l'Ordre des **Odonates**, ce groupe taxonomique qui comprend aussi bien les demoiselles, que les libellules dites "vraies". Elle nous a présenté leur écologie ainsi que leurs mœurs si particulières, documents à l'appui.



Après cet interlude, elle nous a emmenés entre deux bras d'eau pour commencer la chasse aux libellules à l'aide d'un filet à papillons (les jeunes ont été très efficaces sur cette partie) et nous a guidés progressivement vers l'identification des différentes espèces capturées à l'aide des livres d'identification qu'elle avait mis à notre disposition. ②



A l'issue de cette journée d'animation bien ensoleillée, et en couplant avec les espèces observées lors de la pré-visite, un total de 18 espèces de libellules a pu être observé, dont une très rare en Île-de-France : la **Cordulie à taches jaunes**, une rare : l'**Aeshne isocèle**, mais aussi l'**Agrion délicat** dont le statut est assez rare. La liste de ces espèces se trouve dans le tableau ci-dessous. ③



Camille Huguet



Nom scientifique	Nom vernaculaire	Indice de rareté (Cettia)
<i>Aeshna isocetes</i>	Aeshne isocèle	R
<i>Anax imperator</i>	Anax empereur (L')	C
<i>Anax parthenope</i>	Anax napolitain	AC
<i>Calopteryx splendens</i>	Caloptéryx éclatant	C
<i>Ceriagrion tenellum</i>	Agrion délicat	AR
<i>Chalcolestes viridis</i>	Leste vert	C
<i>Coenagrion puella</i>	Agrion demoiselle	C
<i>Crocothemis erythraea</i>	Crocothémis écarlate	AC
<i>Enallagma cyathigerum</i>	Agrion porte-coupe	C
<i>Erythromma viridulum</i>	Naïade au corps vert	AC
<i>Ischnura elegans</i>	Agrion élégant	CC
<i>Libellula fulva</i>	Libellule fauve	AC
<i>Libellula quadrimaculata</i>	Libellule à quatre tâches	AC
<i>Orthetrum cancellatum</i>	Orthétrum réticulé	C
<i>Platycnemis pennipes</i>	Agrion à larges pattes	C
<i>Somatochlora flavomaculata</i>	Cordulie à tâches jaunes	RR
<i>Sympetrum sanguineum</i>	Sympétrum rouge sang	C
<i>Sympetrum striolatum</i>	Sympétrum fascié	AC

- ① *Anax napolitain*
- ② *Agrion délicat*
- ③ *Libellule à 4 taches et fauve*
- ④ *Cordulie à taches jaunes*

SORTIE NATURALISTE AU BOIS DE BOUVILLE

Camille Huguet

Quoi ?
Sortie sur la flore des pelouses calcaires en fin d'été

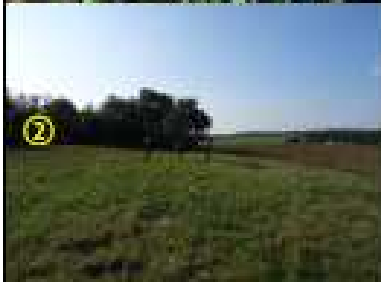
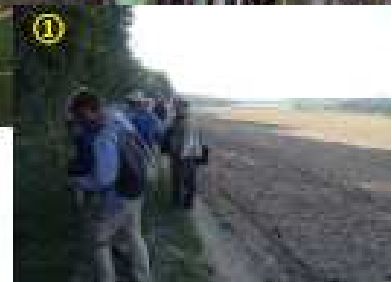
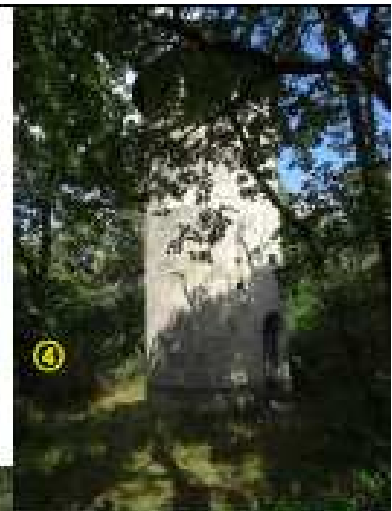
Qui ?
Organisée par Jean-Pierre Morizot

Quand ?
Le 2 septembre 2017 de 9h à 13h

Où ?
A Bouville

En cette matinée ensoleillée de septembre, Jean-Pierre a souhaité nous faire découvrir le joli bois de Bouville, très peu connu des naturalistes. C'est ainsi qu'à 9h nous nous donnons rendez-vous devant le calvaire du château de Farcheville pour une promenade dynamique et pleine de découvertes.

Une fois Françoise réceptionnée, nous avançons sur un chemin sablonneux à l'image des paysages de Fontainebleau (Bruyères, Genets à balais, Œdipode bleu, ou encore Œillets des chartreux).



Puis, nous longeons le bois par l'extérieur en commençant par nous former sur la flore des bords de cultures (n°1) et de jachère (n°2) où nous nous attardons sur le très discret Grillon champêtre.

À l'entrée du bois (n°3), nous activons le rythme de marche afin d'arriver dans les temps sur la petite zone de pelouse, l'objectif ultime de la sortie (n°5). Après un juvénile d'alyte, une petite mare dans la roche et un tapis d'abeilles des sables, nous faisons un léger détour en direction de la tour de guet, récemment rénovée (n°4).

Sur le chemin de la bâtisse nous rencontrons la chenille du Sphinx de l'euphorbe, alors bien plus grosse que l'Euphorbe petit cyprès sur laquelle elle se délecte. Mais aussi, la Véronique en épis, la Succise des prés ou encore l'Euphrase raide.

Enfin, nous arrivons sur la zone de pelouses calcaires où nous y retrouvons ses espèces typiques (n°5) ainsi qu'une Ehippigère femelle. Malheureusement, la Gentiane d'Allemagne n'était pas fleurie cette année et c'est déçu que Jean-Pierre et Jean-Philippe sont rentrés chez eux.

Combien ?
12 participants
1 retardataire
2 absents
2 départs précoces

COMPTE-RENDU DU COMPTAGE DU CERF AU BRAME A VAYRES-SUR-ESSONNE

C'est en 1988 qu'a eu lieu le 1^{er} comptage du cerf au brame organisé dans le cadre d'un partenariat entre NaturEssonne et la FICEVY (Fédération Interdépartementale des Chasseurs de l'Essonne, du Val d'Oise et des Yvelines), devenue depuis 2013 FICIF (Fédération Interdépartementale des Chasseurs d'Ile-de-France).

La population de cerfs du massif de Bouville est la plus importante du département de l'Essonne et sa gestion est délicate du fait d'un habitat morcelé : c'est ce qui a conduit naturalistes et chasseurs à organiser chaque année 2 soirées de comptage de cerfs au brame. Ces rencontres permettent des dialogues intéressants et constructifs. L'écoute du brame est une action qui nécessite organisation, patience et discrétion des observateurs et permet une évaluation régulière de la population des cervidés.



© Vincent Delecour

Les 22 et 29 septembre 2017, 2 soirées de comptage ont eu lieu dans les environs de Vayres-sur-Essonne, réunissant adhérents de NaturEssonne et chasseurs de grand gibier locaux. Ces 2 comptages ont permis de prospecter les communes de Vayres-sur-Essonne, Courdimanche-sur-Essonne, Maisse, Puiset-le-Marais, Valpuiseaux, Bouville, D'Huisson-Longueville.

◇ Le 22 septembre

Ont participé : 8 adhérents de NaturEssonne, et environ 20 chasseurs.

Au cours de ce premier dénombrement, **15 cerfs** ont été entendus entre 21h et 23h30.

La météo clémente a permis la réalisation des points d'écoute en toute facilité.

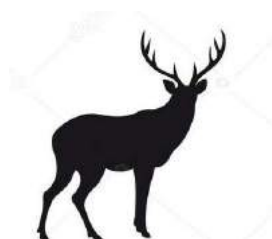
◇ Le 29 septembre

Ont participé : 5 adhérents de NaturEssonne, et environ 15 chasseurs.

Au cours de ce second dénombrement, **12 cerfs** ont été entendus entre 21h et 22h30.

Les points d'écoute ont été perturbés et écourtés du fait de conditions météo peu propices au dénombrement (vent et orages).

Remarque : entre le 22 et le 29/09, un cerf a été retrouvé mort sur la commune de Puiset-le-Marais. L'animal présentait de multiples perforations un peu partout sur le corps, incontestablement les marques d'un combat mortel. La sélection naturelle est impitoyable.



Vincent Delecour et Martine Lacheré

**DISPONIBLE EN TÉLÉCHARGEMENT
VERSION PAPIER SUR DEMANDE**



le saviez-vous ?

Le Conservatoire **PRO NATURA IDF** est maintenant propriétaire de 282 ha d'espaces désormais protégés.

faire un don

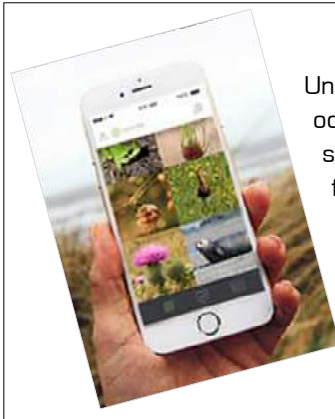


https://www.pro-natura-idf.fr/ProNatura_repertoires/ProNatura-participer.html



L'IAU ÎDF DEVIENT LA PLUS GRANDE AGENCE RÉGIONALE DE L'ENVIRONNEMENT EN FRANCE

L'Institut d'aménagement et d'urbanisme d'Île-de-France, IAU IdF vient d'intégrer trois organismes associés de la Région Île-de-France : l'Arene (Agence régionale de l'environnement et des nouvelles énergies), Natureparif, (nouvelle Agence régionale de la biodiversité), et l'Ordif (Observatoire régional des déchets d'Île-de-France).



Une nouvelle application, lancée par le MNHN en octobre : "INPN ESPECES". Véritable outil de sensibilisation et de connaissance de la biodiversité française, cette application permet d'explorer de manière simple et ludique la biodiversité qui nous entoure.

Pour en savoir plus :

<https://inpn.mnhn.fr/informations/inpn-especes>



**GROS SUCCÈS POUR NOTRE ATLAS.
IL RESTE QUELQUES EXEMPLAIRES...
Y PENSER POUR LES CADEAUX
DE FIN D'ANNÉE !**



LES 3 RIVIÈRES DU GÂTINAIS
Très beau livre de photos, à commander
édition ARELYS - marielys91@orange.fr

Directeur de la publication : Jean-Claude Duval
Rédacteurs : Constance Allais, Joël Brun, Odile Clout, Vincent Delecour, Estelle Duchemann, Anna Even et Laurent Baudon,
Georges Fouilleux, Patrick Gabriele, Cléo Hubert, Camille Huguet, Martine Lacheré, Christine Prat, Gilles Touratier, Maria Villalta
Relecture : Martine Lacheré - Mise en page : Odile Clout - novembre 2017.
Les opinions émises dans les articles de La Lettre n'engagent que leurs auteurs