



NaturEssonne dans l'espace naturel des pelouses calcaires du Gâtinais (site Natura 2000) – janvier 2007



n° **19**  
janvier 2008

**Fin 2007, la superficie des terrains acquis par votre conservatoire depuis sa création atteint 228,31 hectares**

**L'Europe à l'aide de la nature d'Ile de France**

## NOUVELLES DE LA NATURE D'ILE DE FRANCE

### *Pour reconnaître les papillons de jour*

"Les papillons de jour d'Ile de France et de l'Oise" » ouvrage édité par le Muséum national d'histoire naturelle et les éditions Biotope est le fruit du travail de Christian Gibeaux et d'Yves Doux, tous deux adhérents de l'Association des Naturalistes de la Vallée du Loing (ANVL). Ils ont voulu y associer PRO NATURA Ile de France. Utile à la reconnaissance de ces farfadets de nos étés, le livre, illustré des aquarelles d'Yves Doux est aussi un plaisir pour l'œil. Plaisir qu'il faut saisir car on apprend aussi que de nombreux papillons se raréfient ou même disparaissent : faute à l'évolution du climat à laquelle PRO NATURA Ile de France ne peut rien de plus que vous, mais aussi faute à la destruction des milieux que PRO NATURA Ile de France s'emploie à limiter. L'illustration ci-contre (médiocre reproduction de l'ouvrage) montre un papillon qui se plaît dans les espaces naturels acquis par PRO NATURA Ile de France.

*En vente 40 € dans les bonnes librairies ou à l'ANVL route de la tour Denecourt 77300 Fontainebleau.*

*Azuré des coronilles à voir page 228 de l'ouvrage ►*

et, ...avec un peu de chance, dans nos espaces naturels de la vallée du cygne ou des pelouses calcaires du Gâtinais

### *et le RENARD apprend à découvrir la nature*

Parmi les associations qui soutiennent PRO NATURA Ile de France, notamment en invitant leurs adhérents à sur-cotiser au profit de nos acquisitions, citons le RENARD, association d'études et de défense de la nature qui agit à deux pas de la ville nouvelle de Marne la vallée. Le RENARD vient d'être distingué et récompensé par la fondation Nature & découvertes pour l'édition d'un guide simple d'identification des plantes sauvages.

<http://perso.wanadoo.fr/renard-nature-environnement/>

### *relations internationales*



Notre coteau calcaire de la vallée du Cygne en bordure du massif de Fontainebleau a reçu la visite d'une hôte venue des bords de la Baltique : non pas un personnage célèbre mais une gentille mésange bleue qu'un ami bagueur a aussitôt relâché non sans avoir noté le numéro de la bague qui révéla son origine lithuanienne. (novembre 2007)

*Photo Jean-Philippe Sibley*

A l'initiative de NaturEssonne qui assume la gestion de notre espace naturel de la pelouse à Maïté, site Natura 2000, PRO NATURA Ile de France a conclu deux contrats Natura 2000 qui ont permis de réhabiliter la pelouse sèche en la débarrassant des pins sylvestres qui l'avaient envahie



### **sommaire**

- ... une autre action conservatoire
- acquisitions ( Préaux, Bassée)
- Chantiers passés et à venir
- Fête de la nature

## ... une autre action conservatoire



Hormis le plan d'eau et ses abords immédiats qui en constitue la très majeure partie, l'espace naturel du Grand marais de Varennes contient quelques dizaines d'ares qui ne sont que du remblai sans intérêt particulier. Aussi c'est bien volontiers que PRO NATURA Ile de France a accepté d'y planter d'anciennes variétés de pommier dont un ami lui a fait cadeau... cadeau qui se prolonge puisque le donateur, après avoir dirigé la plantation, vient régulièrement l'entretenir.

Ce verger conservatoire de variétés anciennes mais devenu rares participe à la conservation de la biodiversité. Qui sait si un jour nous n'aurons pas besoin de ce réservoir de gènes ?

## Revue de presse



## Les acquisitions

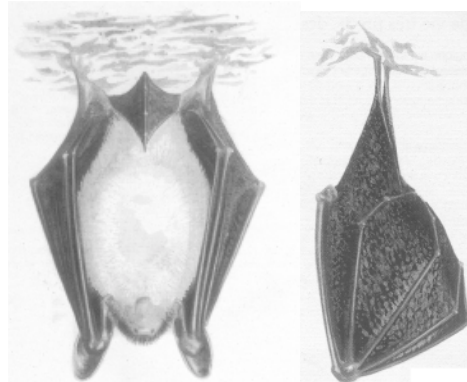
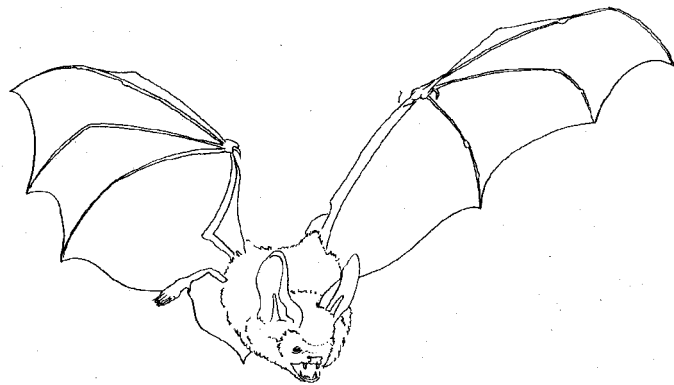
Année faste que 2006, PRO NATURA Ile de France a acquis :

à Noyen, dans la réserve naturelle nationale de la Bassée, deux petites propriétés morcelées,

et toujours dans la Bassée, à Marolles sur Seine, 31 ha, ce qui porte notre propriété du **plan d'eau des Préaux** à 49,90ha. ( voir ci dessous)

## et location

d'une caverne, ancienne carrière souterraine de calcaire abritant aujourd'hui une importante colonie de chiroptères.



grand murin

grand rinolophe

(dessins empruntés au CEPA conservatoire des espaces et paysages d'Auvergne)

## l'espace naturel des Préaux a triplé sa surface

le mérite en revient aux deux grandes institutions que sont l'Agence de l'eau Seine-Normandie et l'Agence des espaces verts de la région Ile de France qui , chacune nous accordant une subvention de 40 %, n'ont laissé à notre charge que 20 % de la dépense.

## et permet d'étudier la faune sauvage

Le plan d'eau des Préaux se situe sur la basse vallée de l'Yonne (rive droite) sur la commune de Marolles-sur-Seine juste en amont de la confluence avec la Seine. Il est issu de l'extraction des granulats alluvionnaires. Il se trouve au cœur d'un réseau d'espaces naturels protégés sur un axe Ouest Est (Bassée). Cette situation confère au site notamment un intérêt ornithologique majeur aussi bien en hivernage qu'en période de reproduction. Quelques habitats du site participent aussi à l'accueil des oiseaux (présence d'îlots, surface d'eau importante). Des suivis décennaires sont menés par l'Association des Naturalistes de la Vallée du Loing et du massif de Fontainebleau afin d'évaluer l'importance de ces intérêts.

Ainsi, le groupe des Anatidés (canards) est particulièrement bien représenté en hiver avec des effectifs élevés de canards plongeurs (Fuligules milouin et morillon). Le Garrot à œil d'or, nicheur sibérien notamment, hiverne couramment sur le site en effectif faible. La Nette rousse est également présente à cette période.



Fuligule milouin, 2006

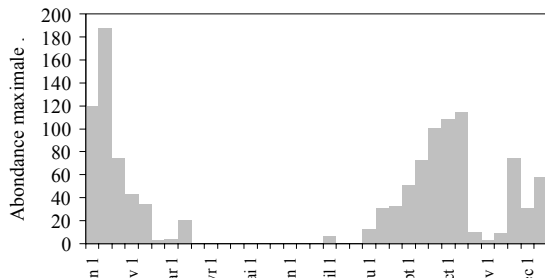


Figure 1 : Abondance maximale du Fuligule milouin en 2006

Cette dernière espèce se reproduit d'ailleurs aussi sur le site. Cette nidification a fait l'objet d'un article dans une revue spécialisée française (SIBLET, 2000) du fait que cette observation constituait la première donnée de reproduction de l'espèce en Ile de France et un des rares au nord de la Loire. Depuis, le cas s'est renouvelé et une femelle y a encore niché en 2006. Notons tout de même que la Nette rousse fait partie de la liste rouge de vulnérabilité nationale c'est-à-dire pour laquelle les effectifs reproducteurs sont faibles et les tendances observées défavorables.



Photo 1 : couple de Nettes rousses, mâle en haut et femelle en bas



Photo 2 : Fuligule morillon porteur d'une marque nasale en bas de la photo

En parallèle des comptages réguliers, l'ANVL participe à une étude nationale de recherche sur les canards plongeurs lancée par l'Office National de la Chasse et de la Faune Sauvage. Ainsi, depuis janvier 2006, 53 Fuligules morillons et 7 Nettes rousses ont été capturées, baguées et munis de marques nasales. Ces dernières permettent de suivre la migration des oiseaux, le succès reproducteur des femelles marquées, ... *Malgré la mise en place récente sur le site, quelques résultats nous sont parvenus comme ce mâle de Fuligule morillon bagué en juillet 2006 aux Préaux et photographié (photo 2) en novembre 2006 à Leidschendam (PAYS BAS), soit 500 km plus au nord !*

**Le site des Préaux est donc le support d'études scientifiques nationales et avant tout un milieu où l'avifaune stationne et niche sans être dérangée depuis l'acquisition par ProNatura Ile de France.**

SIBLET, J.-Ph (2000). – Premier cas de reproduction de la Nette rousse *Netta rufina* en Ile de France. *Alauda* 58 (1) : 44-44.



Fuligules morillons quelque part en Belgique : ▲ l'avant-dernier animal à droite de la photo porte une marque nasale qui lui a été posée sur l'espace naturel des Préaux à Marolles sur Seine (77)



## NOS COMPTES 2006

Nos **dépenses** ont atteint la somme de 175 448 € dont 150 252 € pour acquisitions de terrains et 9 607 € en frais d'entretien des espaces naturels.

Nos **recettes**, bien que vos cotisations aient atteint un montant record de 11 645 €, se sont élevées à 111 904 €.

Il en est résulté un **déficit** lui aussi record de 63 504 € que nous avons pu supporter grâce aux réserves que nos statuts nous ont obligés à constituer.

Cette situation est entièrement due au décalage qui existe entre les promesses de subvention que nous recevons pour acquérir des terrains et leur versement effectif qui, comme il est de règle pour les fonds publics, ne peut intervenir que lorsque les actes d'acquisition reviennent enregistrés du service des hypothèques.

Ces chiffres ne contiennent pas la valeur des actions bénévoles de nos adhérents évaluables à 13 964 €.

*(Le détail de ces comptes, fournis aux pouvoirs publics qui nous accordent des subventions, est à la disposition de nos adhérents sur demande adressée au siège.)*

## Des chantiers passés

Fin novembre 2006 la société française d'orchidologie a mobilisé une demi-douzaine de passionnés pour dégager les rosettes d'orchidées sur la pelouse de Saclas au sud d'Etampes. Ont été repérées: 200 Orchis araignées, 6 Orchis abeilles, plus de 300 Orchis pourpres et autant d'Orchis boucs.

L'opération a été répétée fin octobre 2007 avec moins de succès, la sécheresse du printemps ayant gêné la végétation

En 2007 une vingtaine de chantiers bénévoles ont été organisés sur 5 sites : organisés avec le concours de 4 associations qui soutiennent PRO NATURA Ile de France.



Ces chantiers accueillent des naturalistes adhérents de ces associations mais aussi le public : ainsi avons nous reçu des employés de l'entreprise Danone et avons nous été honorés de la participation (active et efficace) du maire-adjoint d'une commune voisine de l'espace naturel du Bois Prieux dans la réserve naturelle de la Bassée.

### ... et à venir

si vous avez un trop plein d'énergie à dépenser au bon air, vous pouvez vous aussi participer aux chantiers organisés par nos associations partenaires : ils sont annoncés sur le site internet de l'anvl

<http://anvl.club.fr>

### et de retour de chantier

*Depuis le chantier de dimanche, je suis devenue plus curieuse et je trouve des choses passionnantes sur l'action de PRO NATURA IDF! Je commence à comprendre un peu mieux comment ça marche, et la position de votre association au milieu de tout ce mouvement en faveur de la nature.*

*J'aimerais apporter ma petite contribution. Odile*



Le 19 mai 2007, à l'occasion de la fête de la nature, PRO NATURA Ile de France, NaturEssonne, et l'ANVL (association des naturalistes de la vallée du Loing), a invité les amis de la nature à découvrir la flore des pelouses calcaires du Gâtinais :

Un quinzaine d'amoureux de la nature se sont retrouvés pour arpenter ces friches rares en Ile de France

La sécheresse et la chaleur d'avril ayant gêné la végétation, ils ne virent que 8 espèces d'orchidées sur la douzaine habituelle, mais la traversée d'une jachère rougissante de coquelicots a été un moment de belle émotion esthétique.



### et le 24 mai 2008

Comme l'an dernier, pour participer à la fête de la nature, PRO NATURA Ile de France et l'Association des Naturalistes de la Vallée du Loing vous invitent à découvrir les fleurs des pelouses calcaires du Gâtinais (site Natura 2000) : **rendez vous** samedi 24 mai 2008 à 9h30 à l'église de Champmotteux (amener son pique-nique).



... enfin

Le rédacteur de la lettre manquerait à tous ses devoirs, s'il ne vous rappelait pas que l'action de PRO NATURA Ile de France ne peut se poursuivre que si notre association reçoit des amis de la nature des contributions en bons euro sonnants et trébuchants, dont il leur sera aussitôt (ou presque) donné reçu afin qu'il puisse en être déduit la moitié de leur impôt sur le revenu des personnes physiques.

(chèque à l'ordre de PRO NATURA Ile de France, adressé 21 rue des Provenceaux 77300 FONTAINEBLEAU)



et à tous nos lecteurs,  
bonne année 2008

### Ils nous ont aidés

Le ministère de l'écologie et du développement et de l'aménagement durables (ddaf de l'Essonne)

L'agence des espaces verts de la Région Ile de France

L'agence de l'eau Seine-Normandie

Le conseil général de l'Essonne

Le groupe Italcementi

Le groupe CEMEX

Le groupe botanic

Et, petit nouveau, ...le conseil général de Seine et Marne.

LE CONSEIL GÉNÉRAL



la nature leur dit :merci, merci, ...merci



n°19  
janvier 2008

*la lettre*  
est adressée aux adhérents et donateurs qui permettent par leurs contributions bénévoles de sauvegarder la nature d'Ile de France,

21 rue des Provenceaux  
77300 FONTAINEBLEAU

Par le truchement  
d' Ile de France- environnement  
PRO NATURA Ile de France  
est membre de

