

Atlas de la Biodiversité Communale

Saint-Pierre-du-Perray (91)



Rapport intermédiaire (1^{re} année)

Etat initial des connaissances et plan de prospection

06/03/2026



OFB
OFFICE FRANÇAIS
DE LA BIODIVERSITÉ

Natur Essonne



NaturEssonne

10 place Beaumarchais
91600 Savigny-sur-Orge

Rédaction : Laura GUILLAUME, chargée d'études environnement

Relecture : Odile CLOUT, Georges FOUILLEUX, Martine LACHERE, Julie PENNETEAU

Crédits photos : NaturEssonne (sauf mention contraire)

Photos de couverture : Photo aérienne de St-Pierre-du-Perray (Service communication de la ville de Saint-Pierre-du-Perray) ; Aigrette garzette ; Libellule déprimée ; Géranium sanguin ; Grenouille agile

Ce document présente un récapitulatif des deux premières étapes de l'ABC de St-Pierre-du-Perray pour la période d'avril 2025 à février 2026 :

- **Étape 1** : Inventaire des connaissances
- **Étape 2** : Priorités identifiées et plan de prospection



(Office Français de la Biodiversité, 2025)

Sommaire

I.	Contexte de l'ABC.....	6
a.	Objectifs	6
b.	Organisation.....	7
Partenaires	7	
Planning prévisionnel.....	7	
c.	Présentation de la commune	8
Population	8	
Occupation du sol	10	
II.	Etat des connaissances initiales.....	12
a.	Données naturalistes	12
Bases de données consultées	12	
Atlas de la Biodiversité Communale de Grand Paris Sud.....	12	
Données naturalistes à Saint-Pierre-du-Perray	15	
b.	Autres données écologiques.....	21
Zone Naturelle d'Intérêt Ecologique, Faunistique et Floristique.....	21	
Trame Verte et Bleue	22	
III.	Priorités identifiées et plan de prospection	25
a.	Espèces à enjeux	25
Flore et habitats	25	
Amphibiens	26	
Reptiles	28	
Insectes.....	28	
Oiseaux	32	
b.	Plan de prospection	34
Méthodes d'inventaire	34	
Calendrier prévisionnel.....	40	
Annexes :	Listes des espèces observées sur la commune entre 2010 et 2025	41
Flore	41	

Amphibiens	56
Reptiles.....	57
Insectes	57
Odonates.....	57
Lépidoptères.....	58
Orthoptères	60
Oiseaux.....	61
Bibliographie.....	65

I. Contexte de l'ABC

a. Objectifs

La commune de Saint-Pierre-du-Perray est une ville nouvelle du plateau de Sénart et inscrite dans une Opération d'Intérêt National (OIN). Son urbanisation s'est développée très rapidement suite à différentes opérations immobilières gérées par l'Etat. Ces dernières années, la commune de Saint-Pierre-du-Perray entend vouloir mieux maîtriser son urbanisation. Par son projet d'Atlas de la Biodiversité Communale (ABC), la commune souhaite connaître, préserver et valoriser son patrimoine naturel. L'ABC sera élaboré à partir d'un inventaire précis et cartographié des habitats, de la faune et de la flore, avec l'appui d'une équipe d'experts pluridisciplinaires, des acteurs du territoire et des citoyens.

Cet atlas a pour objectif de :

- Sensibiliser et mobiliser les élus, les acteurs socio-économiques et les habitants à la biodiversité ;
- Mieux connaître la biodiversité sur le territoire de la commune et identifier ainsi les enjeux liés à celle-ci ;
- Intégrer au sein de la politique communale les actions à mener pour préserver la biodiversité

La réalisation de cet ABC n'est qu'une étape dans l'engagement de la commune pour entamer le virage nécessaire à la préservation de la biodiversité. Le plan d'actions qui découlera de cet atlas permettra de lui donner une ligne claire d'orientations qui sera notamment appuyée par les documents d'urbanisme (PLU, PADD). Ce plan d'actions viendra corroborer les orientations prévues au sein du label « Territoire engagé pour la nature », que la commune a reçu de l'OFB/ARB en 2024.



La commune vise avant tout :

- La préservation des habitats cibles et notamment ses zones humides (lac, Ru des Prés Hauts, mares, prairies humides)
- La connaissance et la préservation des continuités écologiques nécessaires pour le maintien des espèces remarquables ou vulnérables
- L'association et la participation des habitants à cet atlas et au plan d'actions découlant de cet atlas

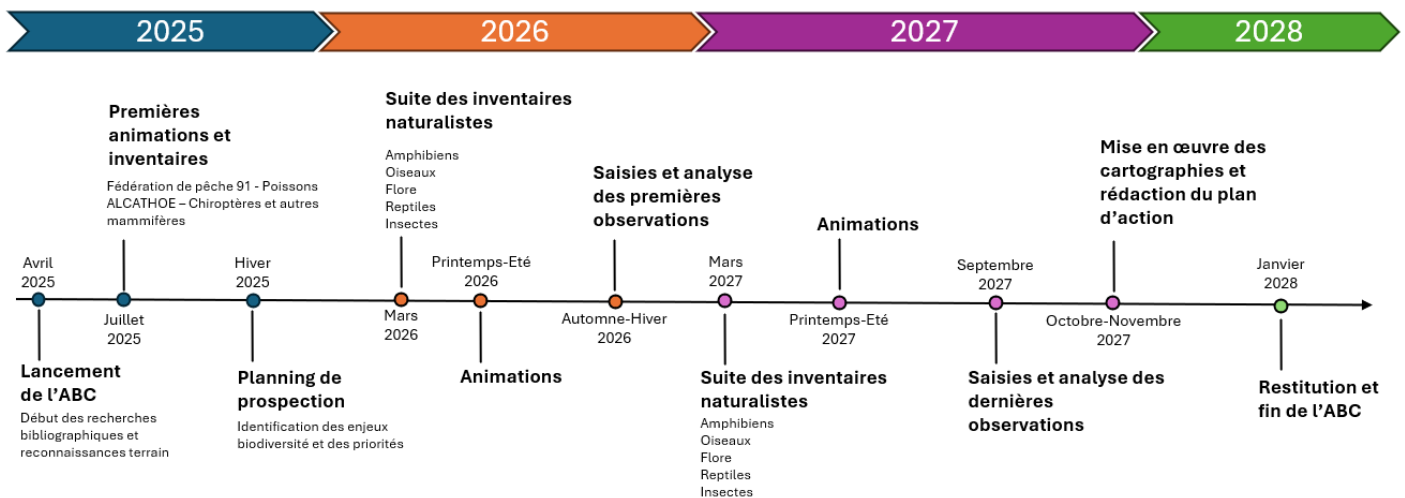
b. Organisation

Partenaires

Tableau 1 : Répartition des rôles

Fonction	Structure	Contact	Taxons
Gouvernance		Mme Marianne JACQUET <i>DGA - Cadre de vie urbanisme et attractivité du territoire</i>	/
Coordination		Mme Laura GUILLAUME <i>Chargée d'études environnement</i>	Flore, amphibiens, reptiles, entomofaune, oiseaux
Inventaires naturalistes et animations		M. Quentin ROUY <i>Expert naturaliste</i>	Chiroptères, mammifères
		Mme Mélodie RAKOTOMAHANINA <i>Ingénieur chargée de mission, directrice technique</i>	Poissons

Planning prévisionnel



c. Présentation de la commune

Population

Saint-Pierre-du-Perray est une ville nouvelle située dans le département de l'Essonne, d'une superficie de 11,76 km², membre de la Communauté d'Agglomération de Grand Paris Sud Seine-Essonne-Sénart et inscrite à l'OIN de Sénart.

Sa population a fortement augmenté depuis les années 1980, atteignant, selon l'INSEE, 12 071 habitants en 2022.

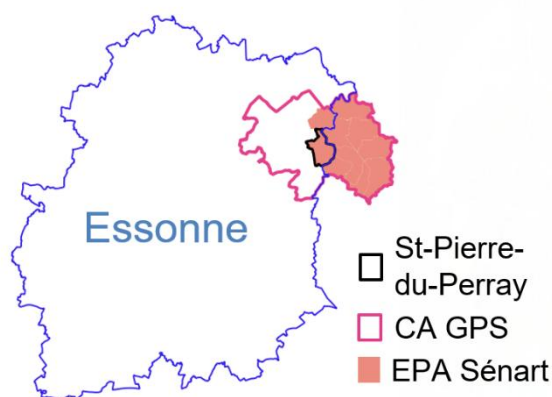


Figure 1 : Localisation de Saint-Pierre-du-Perray. Source : IGN

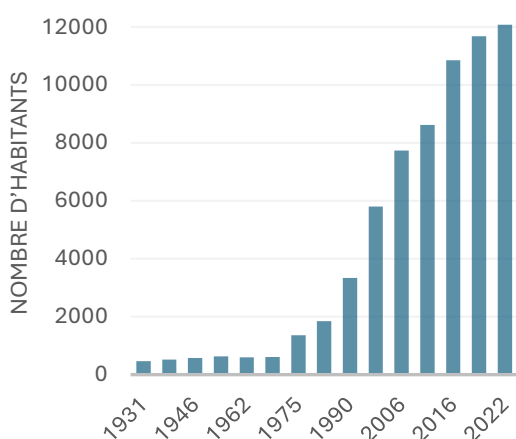


Figure 2 : Evolution du nombre d'habitants de Saint-Pierre-du-Perray de 1931 à 2022. Source : INSEE

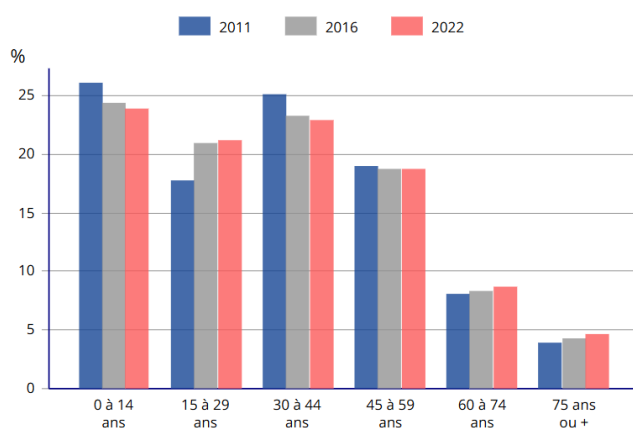


Figure 3 : Population par tranches d'âges. Source INSEE

La population est essentiellement composée d'enfants et de jeunes actifs. 67% des habitants ont moins de 45 ans (Source : INSEE). La commune compte quatre écoles élémentaires, deux collèges, un parc d'attraction et un golf (un deuxième golf était en activité jusqu'en 2022).

La commune connaît une forte urbanisation dans sa partie nord, comme le montre les photos aériennes des figures 4 et 5.

Photos aériennes 1950-1965
Commune de St-Pierre-du-Perray



Figure 4 : Photo aérienne entre 1950-1960 de Saint-Pierre-du-Perray. Source : IGN

Photos aériennes 2025
Commune de St-Pierre-du-Perray



Figure 5 : Photo aérienne de 2025 de Saint-Pierre-du-Perray. Source : IGN

Occupation du sol

Le territoire de la commune est couvert par trois grandes typologies de milieux, avec un gradient sur l'axe nord-sud. Des espaces urbanisés (zone d'habitation, infrastructures publiques, zone d'activités commerciales) et semi naturels (Parc François Mitterrand, Golf Greenparc) au nord, puis une plaine agricole et la Forêt de Rougeau, au sud.

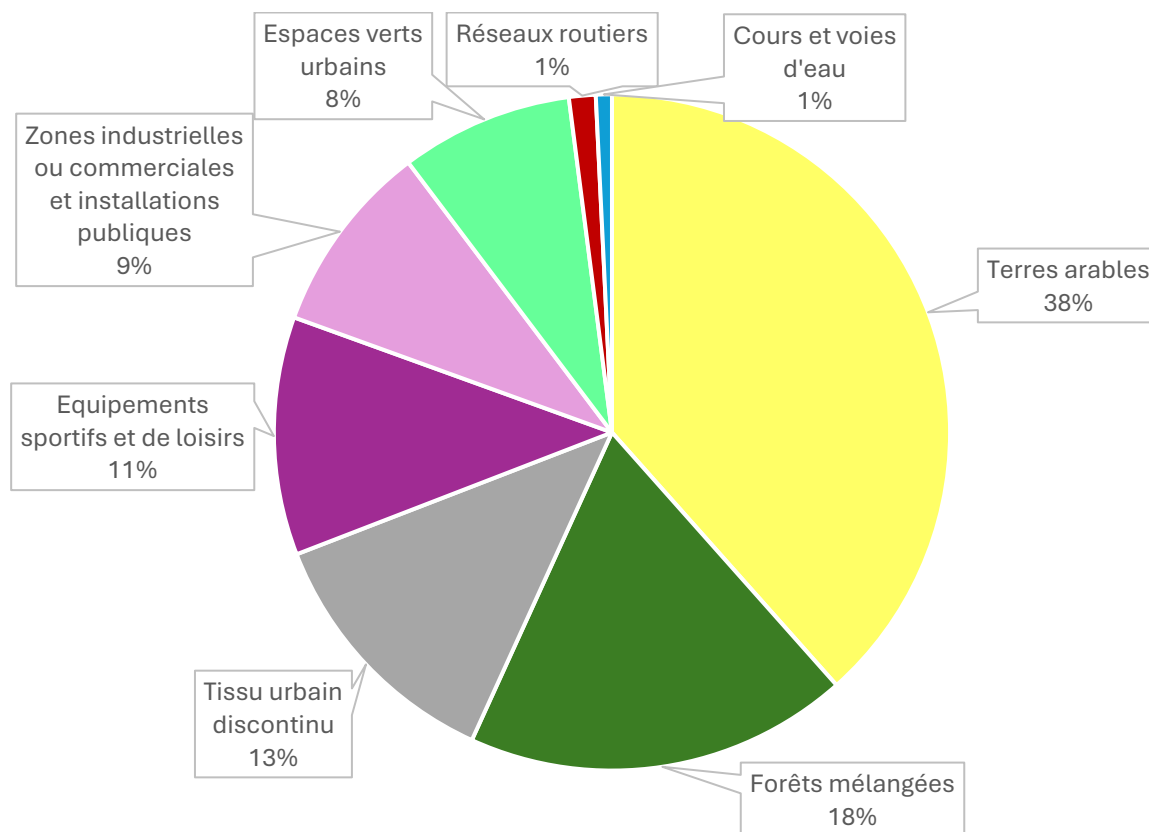


Figure 6 : Occupation du sol en pourcentage. Source : Corine land cover

Tableau 2 : Occupation du sol en hectare. Source : Corine land cover

Occupation du sol	Surface (ha)
Terres arables	452
Forêt mélangées	215
Tissu urbain discontinu	147
Equipement sportif et de loisirs	135
Zone industrielle ou commerciale et installation publique	106
Espace vert urbain	97
Réseaux routiers	15
Cours d'eau et voies d'eau	9
	1176 ha

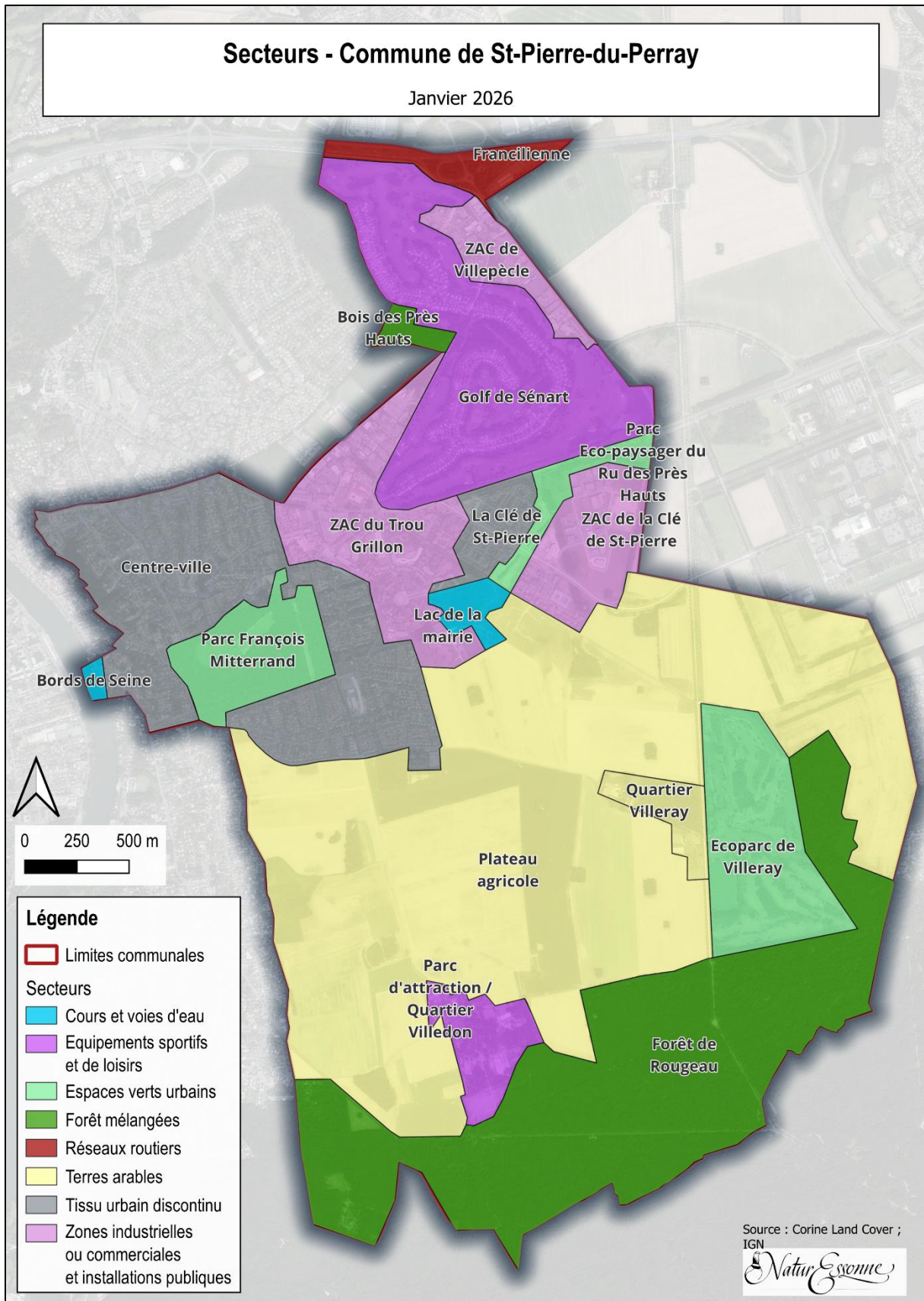


Figure 7 : Identification des différents secteurs de la commune

II. Etat des connaissances initiales

a. Données naturalistes

Bases de données consultées

Plusieurs bases de données naturalistes couvrant le territoire de l'Île-de-France ont été consultées :

- GeoNat'ÎdF (base de données de l'Agence Régionale de la Biodiversité (ARB))
- Lobélia (base de données du Conservatoire Botanique National (CBN))
- iNaturalist (base de données participative)
- Données collectées par Synergis Environnement

Ces données naturalistes sont fournies dans le cadre d'études spécifiques (réglementaires, suivis scientifiques, etc.), par différentes structures (bureau d'étude, associations, syndicats de rivière, etc.) et par des contributeurs indépendants volontaires (amateurs, passants, etc.).

De plus, des données supplémentaires fournies par l'Agglomération Grand Paris Sud et collectées par le bureau d'étude Synergis Environnement sur la zone de l'ancien golf de Villeray ont été ajoutées à l'analyse.

Atlas de la Biodiversité Communale de Grand Paris Sud

Un premier Atlas de la Biodiversité Communale (ABC), à l'échelle de la Communauté d'Agglomération de Grand Paris Sud (GPS), a été réalisé en 2019, par le bureau d'étude Alisea Environnement (Alisea, 2019). Du fait de l'étendue de ce territoire, aucune prospection supplémentaire n'a été réalisée dans le cadre de l'ABC, seules une compilation et une analyse des données existantes ont été faites.

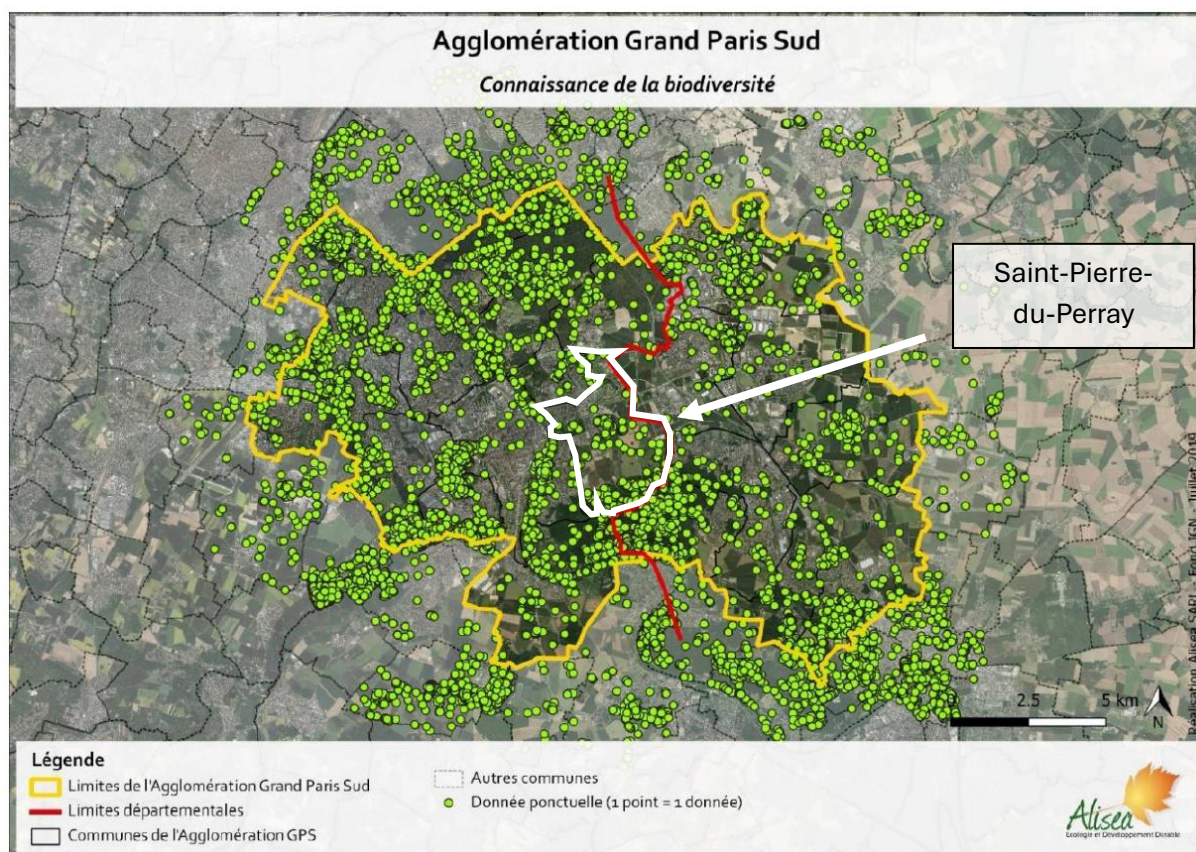


Figure 8 : Répartition de la connaissance globale de la biodiversité sur l'ensemble du territoire de l'Agglomération Grand Paris Sud. Source : ABC de GPS, Aliséa 2019

La figure 8, présente l'ensemble des données compilées par Alisea Environnement sur l'Agglomération GPS (observations postérieures à 2000 pour la flore, et postérieures à 2012 pour la faune).

On note que l'effort de prospection est inégal sur le territoire. D'une part, de nombreuses données sont localisées aux abords de sites favorables à l'observation d'espèce. C'est le cas des Lacs de l'Essonne à Grigny par exemple, très prisés par les ornithologues, ainsi que la commune de Nandy concernée par la Forêt de Rougeau et la vallée de Seine. D'autre part, la densité de données est plus forte sur les communes s'étant engagées dans la réalisation d'un ABC (cas de Combs-la-Ville, par exemple).

La figure 9 donne un aperçu du nombre de données compilées sur les communes de Grand Paris Sud.

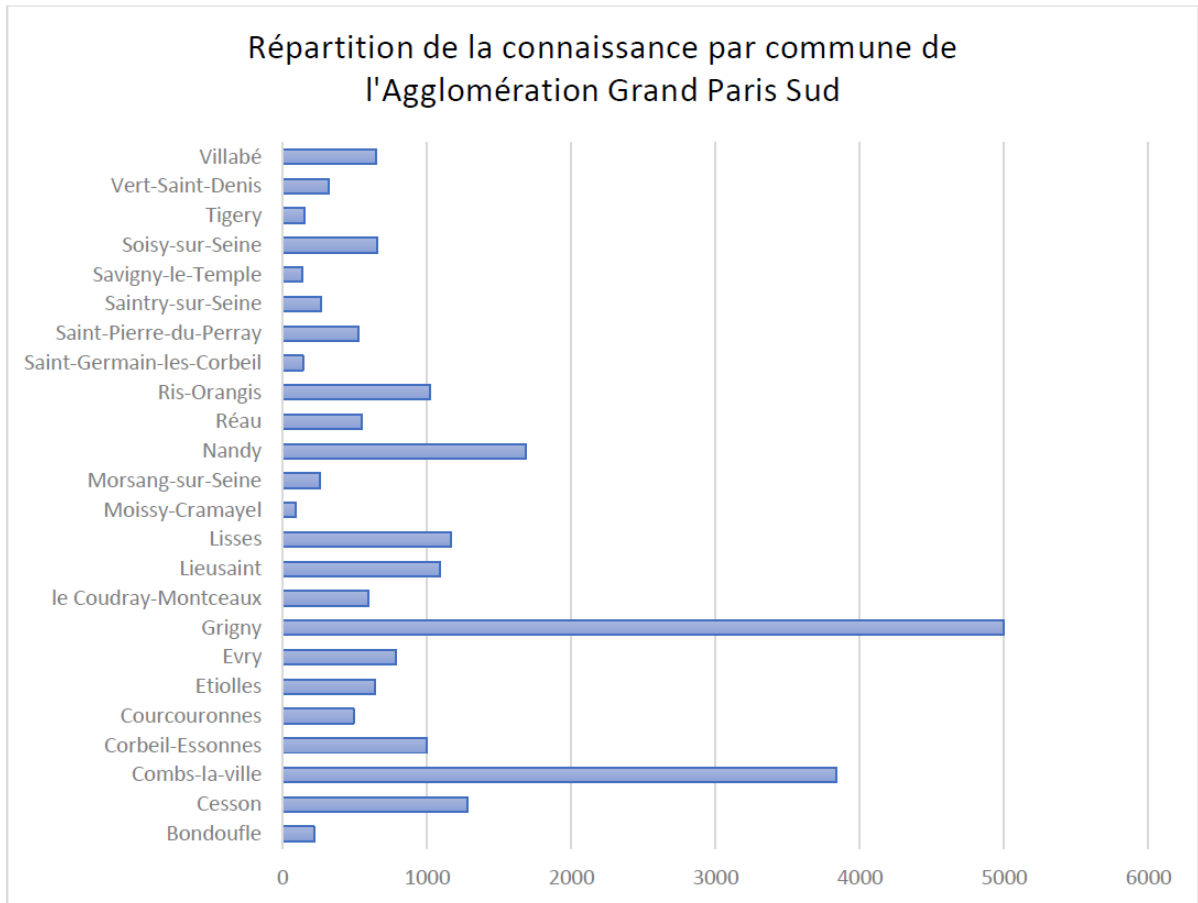


Figure 9 : Répartition de la connaissance par commune de l'Agglomération Grand Paris Sud. Source : ABC de GPS, Alisea 2019

Données naturalistes à Saint-Pierre-du-Perray

Une première étape consiste à demander une extraction à l'Agence Régionale de la Biodiversité (ARB) des données disponibles au Système d'Information de l'Inventaire du Patrimoine naturel (SINP) sur la commune de Saint-Pierre-du-Perray ainsi qu'au Conservatoire Botanique National du Bassin Parisien (CBNBP) pour les données disponibles sur LOBELIA.

Seules les observations effectuées entre 2010 et 2025 ont été conservées. Au total 3 246 données sont recensées, réparties selon les groupes taxonomiques suivants :

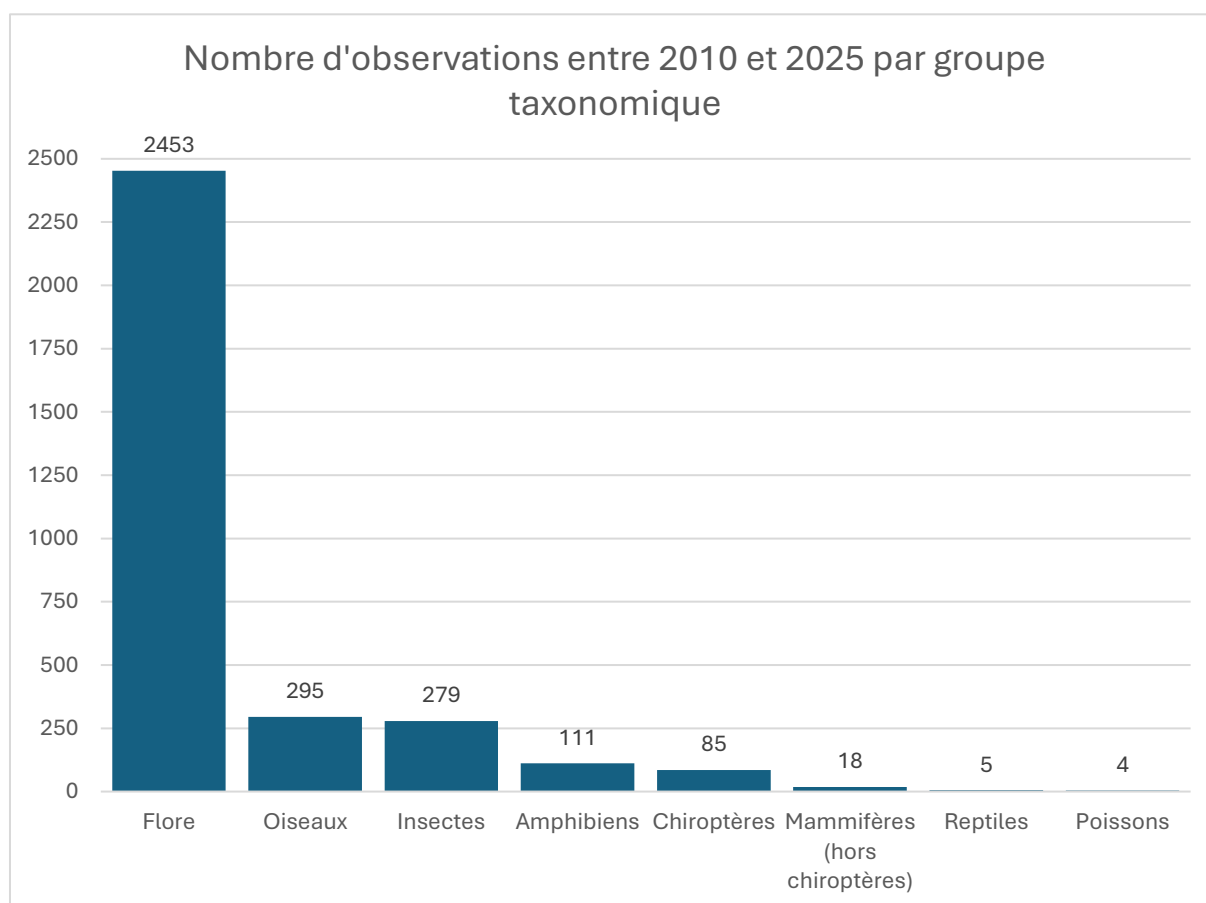


Figure 10 : Nombre d'observation entre 2010 et 2025 par groupe taxonomique sur la commune de Saint-Pierre-du-Perray. Source : ARB, CBNBP, GPS, iNaturalist

On note une prédominance des observations d'espèces floristiques. Ensuite, les groupes taxonomiques les plus observés sont les oiseaux et les insectes. Les reptiles et les poissons sont très peu inventoriés, avec respectivement 5 et 4 observations recensées.

Le nombre d'observations dépend grandement des moyens de prospection investis et de la présence ou non des espèces. Comme l'illustre la figure 11, la répartition temporelle des observations est également inégale selon les années.

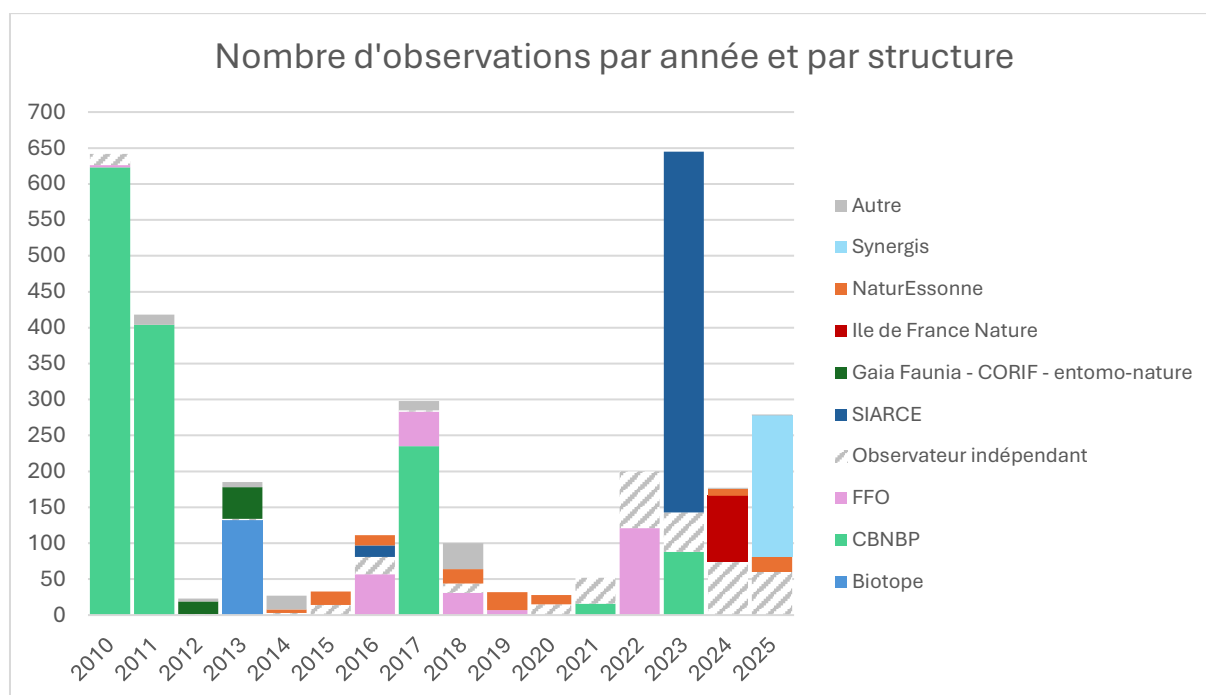


Figure 11 : Nombre d'observation par année de 2010 à 2025 et par structure sur la commune de Saint-Pierre-du-Perray. Source : ARB, CBNBP, GPS, iNaturalist

En 2010 et 2011, le CBNBP réalise deux études importantes : la caractérisation des différents habitats de la Forêt de Rougeau pour le compte de Île-de-France Nature (Wegnez, 2011) et un inventaire flore sur l'ensemble de la commune.

En 2013, plusieurs études sont menées, notamment au niveau de la Forêt de Rougeau, par les associations Gaia Faunia, Entomo-Nature et le Centre Ornithologique Île-de-France (CORIF), et au niveau du Bois d'Amour, par le bureau d'étude Biotope.

En 2014 et 2015, en vue de l'aménagement de la ZAC de la Clé de Saint Pierre, l'EPA de Sénart met en place un suivi des milieux humides et de la population d'amphibiens sur le plateau agricole de Saint-Pierre-du-Perray (In Situ - faune et flore, 2015) (Alcedo - faune et flore, 2016) (NB : les données n'ont pas été consultées). En 2016, le Syndicat Intercommunal d'Aménagement, de Rivières et du Cycle de l'Eau (SIARCE) effectue également un inventaire des amphibiens sur cette zone.

En 2017, le CBNBP réalise un diagnostic écologique au niveau du Parc François Mitterrand.

En 2023, le SIARCE suit la restauration du Ru des Prés Hauts au niveau de la Clé de Saint Pierre et produit 528 observations, dont 492 observations floristiques (25 observations d'oiseaux, 8 d'insectes et 3 de poissons).

En 2024, l'Île-de-France Nature (anciennement Agence des Espaces Verts), mène une étude pour évaluer le potentiel écologique de l'Allée Royale.

Enfin, en 2025, Synergis Environnement réalise un diagnostic écologique sur l'ancien Golf de Villeray (futur écoparc) pour le compte de Grand Paris Aménagement. Plusieurs passages sont effectués pour inventorier et identifier les secteurs à enjeux pour les taxons suivants : flore, insectes, amphibiens, reptiles, oiseaux, mammifères (dont chiroptères). (Synergis Environnement, 2025).

Les observations réalisées au cours de l'ABC de Saint-Pierre-du-Perray viendront étoffer la base de données et fourniront des informations plus récentes sur la présence d'espèces floristiques et faunistiques.

Le tableau 3 liste les différentes structures ayant produit des données naturalistes dans la base du SINP entre 2010 et 2025 sur la commune de Saint-Pierre-du-Perray. On note que la contribution des observateurs indépendants constitue une part importante des données (135 observations).

Tableau 3 : Etude et zones prospectées par structure et par année. Source : SINP

Structure	Année	Etude / Zone	Taxons
Biotope	2013	? / Bois de l'Amour et Bois de la mare au Grand Nez	Flore, insectes
CBNBP	De 2010 à 2011	Expertise flore et habitat / Forêt de Rougeau	Flore
	2011	Inventaire de la flore vasculaire / Ensemble de la commune	Flore
	2017	Diagnostic écologique des ENS de l'Essonne / Parc François Mitterrand	Flore
	2021	Macrophytes AESN : inventaire des végétations / Forêt de Rougeau	Flore
	2023	Inventaire de la flore vasculaire par maille 5 km X 5 km / Forêt de Rougeau	Flore
CORIF	2013	Etude ornithologique / Forêt de Rougeau	Oiseaux
Entomo-Nature	2012 et 2013	Etude entomologique / Forêt de Rougeau	Insectes
Gaïa Faunia	2012 et 2013	Etude herpétologique / Forêt de Rougeau	Amphibiens, reptiles
FFO	De 2016 à 2022	Suivi régulier / Ensemble de la commune	Flore
Île-de-France Nature	2024	Caractérisation du potentiel écologique de l'Allée royale / Entre la Forêt de Sénart et la Forêt de Rougeau	Insectes, oiseaux, flore
InSitu Faune et Flore	2014	Inventaire des populations d'amphibiens sur le plateau de Saint-Pierre-du-Perray : ZAC de la Clé de St-Pierre	Amphibiens
ALCEDO Faune & flore	2015		
NaturEssonne	2014 et 2015	Observations opportunistes / Forêt de Rougeau	Amphibiens, insectes
	De 2016 à 2025	Comptage Wetlands / Lac de la Mairie et Lac du Golf Greenparc	Oiseaux
SIARCE	2016	Inventaire amphibiens / Bois de la mare au Grand Nez et ZAC de la Clé de St-Pierre	Amphibiens
	2023	Restauration du Ru des Prés Hauts / Eco-Paysager Ru des Prés Hauts	Flore
Synergis Environnement	2025	Diagnostic écologique sur l'Ecoparc de Villeray	Flore, insectes, chiroptères, oiseaux, amphibiens, reptiles

La figure 12 permet de compléter le tableau 3, avec cette fois, la localisation des observations par structure. A noter qu'une localisation (un point=un relevé) peut correspondre à plusieurs observations. Le nombre de points visibles ne rend pas compte du nombre d'observations, mais informe plutôt sur la localisation de la zone prospectée.

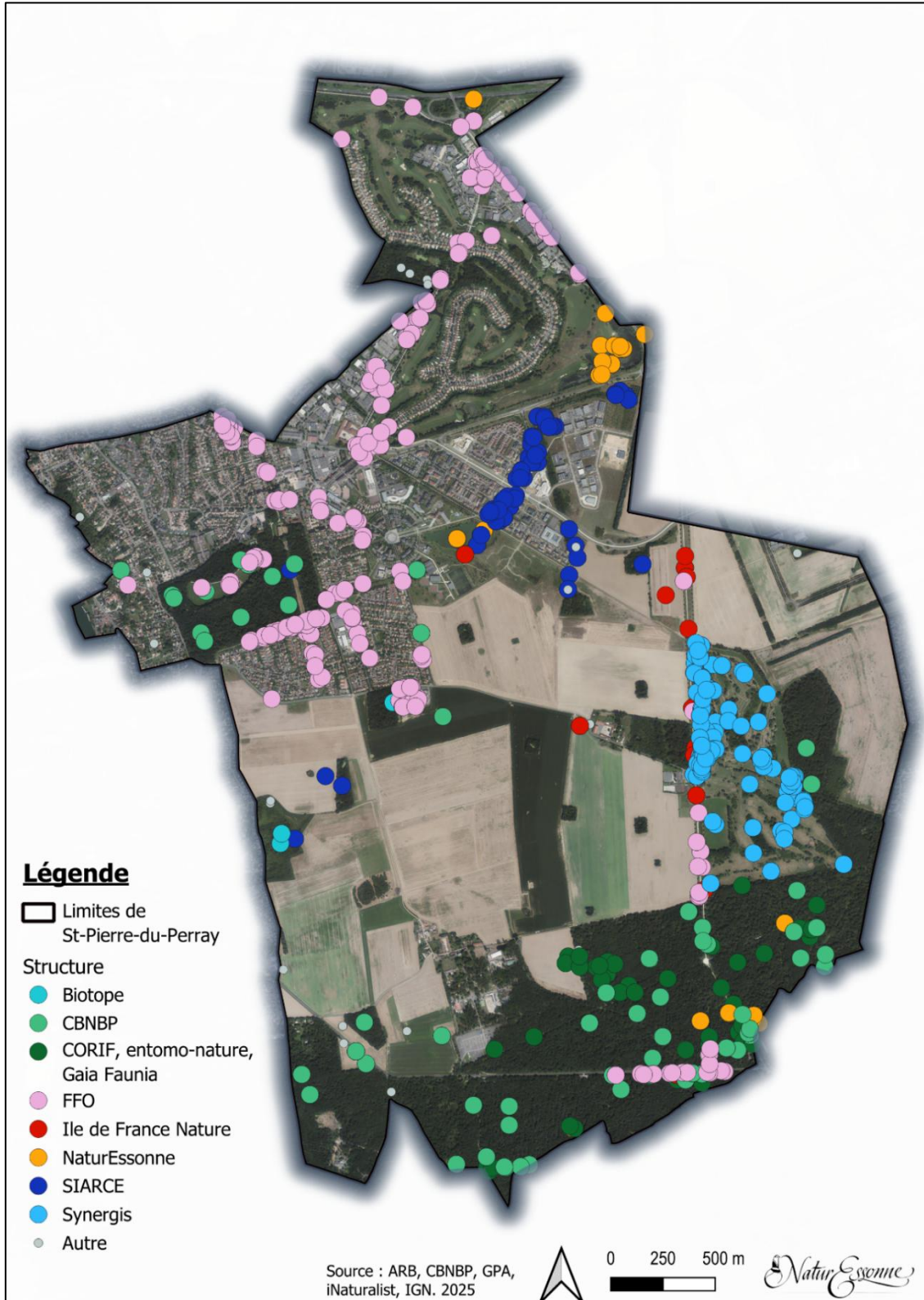


Figure 12 : Localisation des observations entre 2010 et 2025 (tous taxons) par structure

La figure 13 montre, cette fois, la localisation des données provenant uniquement des observations opportunistes d’amateurs indépendants. Ces données proviennent des bases GeoNat’ÎdF et iNaturalist. On note que les observations sont localisées principalement dans les espaces publics (Lac de la mairie, parc François Mitterrand, Forêt de Rougeau) ainsi que dans les jardins/quartiers des observateurs, en centre-ville.

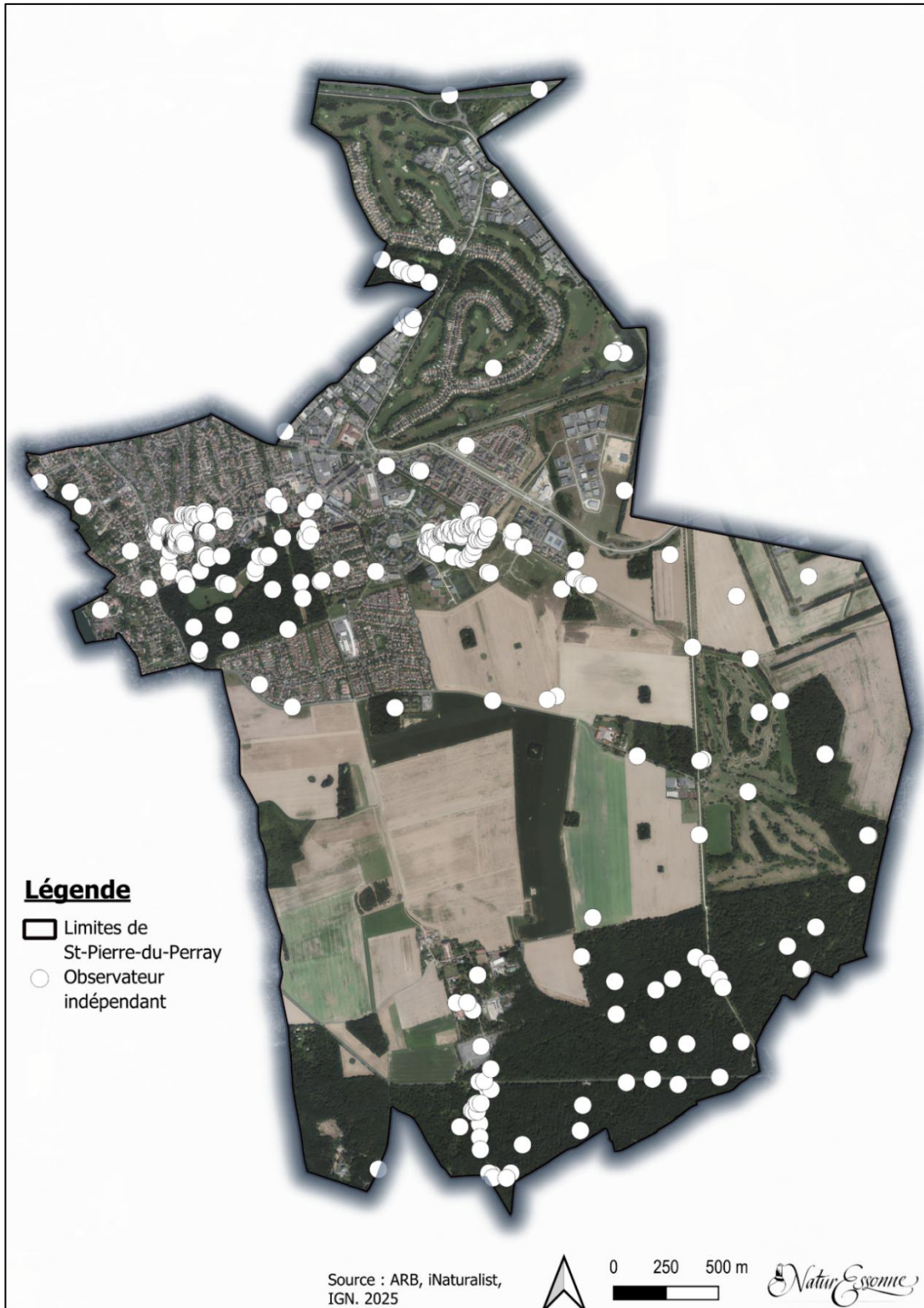


Figure 13 : Localisation des observations entre 2010 et 2025 (tous taxons) des amateurs indépendants

b. Autres données écologiques

Zone Naturelle d'Intérêt Ecologique, Faunistique et Floristique

La commune est couverte par deux Zones Naturelles d'Intérêt Ecologique, Faunistique et Floristique (ZNIEFF) de type II.

Les ZNIEFFs de type II sont des zones identifiées comme de « grands ensembles naturels riches et peu modifiés, offrant des potentialités biologiques importantes »

La ZNIEFF de la Forêt de Rougeau est concernée par quatre habitats déterminants :

- **Communautés amphibies** : fonds et bords des lacs temporairement exondés, bassins vaseux, sableux ou pierreux, périodiquement ou occasionnellement inondés, colonisés par une végétation phanérogamique.
- **Landes et fruticées** : étendues couvertes de végétaux ligneux bas tempérés ; Landes atlantiques et alpines, fourrés subalpins et communautés de hautes herbes ; recolonisation forestière décidue, haies, résineux nains.
- **Eaux oligotrophes pauvres en calcaire** : eaux claires, habituellement verdâtres à brunâtres, pauvres en bases dissoutes (pH souvent de 3-5).
- **Eaux douces stagnantes** : lacs, étangs et mares d'origine naturelle contenant de l'eau douce. Pièces d'eau douce artificielles, incluant réservoirs et canaux.

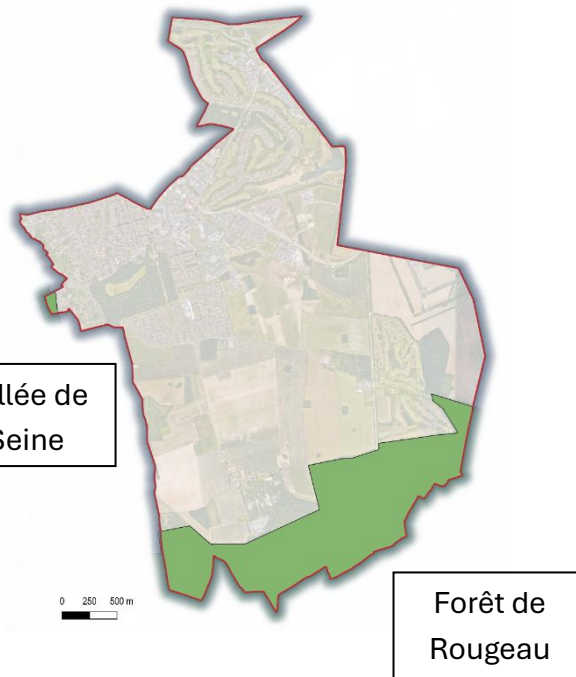


Tableau 4 : Espèces déterminantes ZNIEFF (Fiche Forêt de Rougeau)

Groupe	Nom scientifique	Nom commun
Oiseaux	<i>Picus Canus</i>	Pic cendré
Phanérogames	<i>Asarum europaeum</i>	Asaret d'Europe
	<i>Epipactis muelleri</i>	Épipactide de Müller
	<i>Gentiana cruciata</i>	Gentiane croisette
	<i>Lithospermum purpurocaeruleum</i>	Fausse buglosse pourpre bleu
	<i>Lobelia urens</i>	Lobélie brûlante
	<i>Orobanche teucryi</i>	Orobanche de la germandrée
	<i>Serratula tinctoria</i>	Serratule des teinturiers
	<i>Utricularia neglecta</i>	Utriculaire australe
	<i>Viola alba</i>	Violette blanche

Trame Verte et Bleue

Une première analyse cartographique fait ressortir différents espaces d'intérêt écologique et des corridors potentiels sur la commune de Saint-Pierre-du-Perray.

Trame verte

Forêt de Rougeau	Espace naturel régional géré par Île-de-France Nature - ZNIEFF type II – Activités de promenade, pêche, équitation
Parc François Mitterrand	Parc urbain
Bosquets	Bosquets isolés sur la plaine agricole
Haies	Portions de haie, discontinues

Trame bleue

Ru des Prés Hauts	Affluent de la Seine
Lac de la Mairie	Bassin artificiel alimenté par le Ru des Prés Hauts
Lac du Golf Greenparc	Bassin artificiel alimenté par le Ru des Prés Hauts
Réseau de mares dans la plaine agricole et en Forêt de Rougeau	Nombreuses mares permanentes et temporaires dispersées
Ravin du Gouffre	Affluent de la Seine

La figure 14 permet d'illustrer la localisation des éléments de la trame verte et bleue.

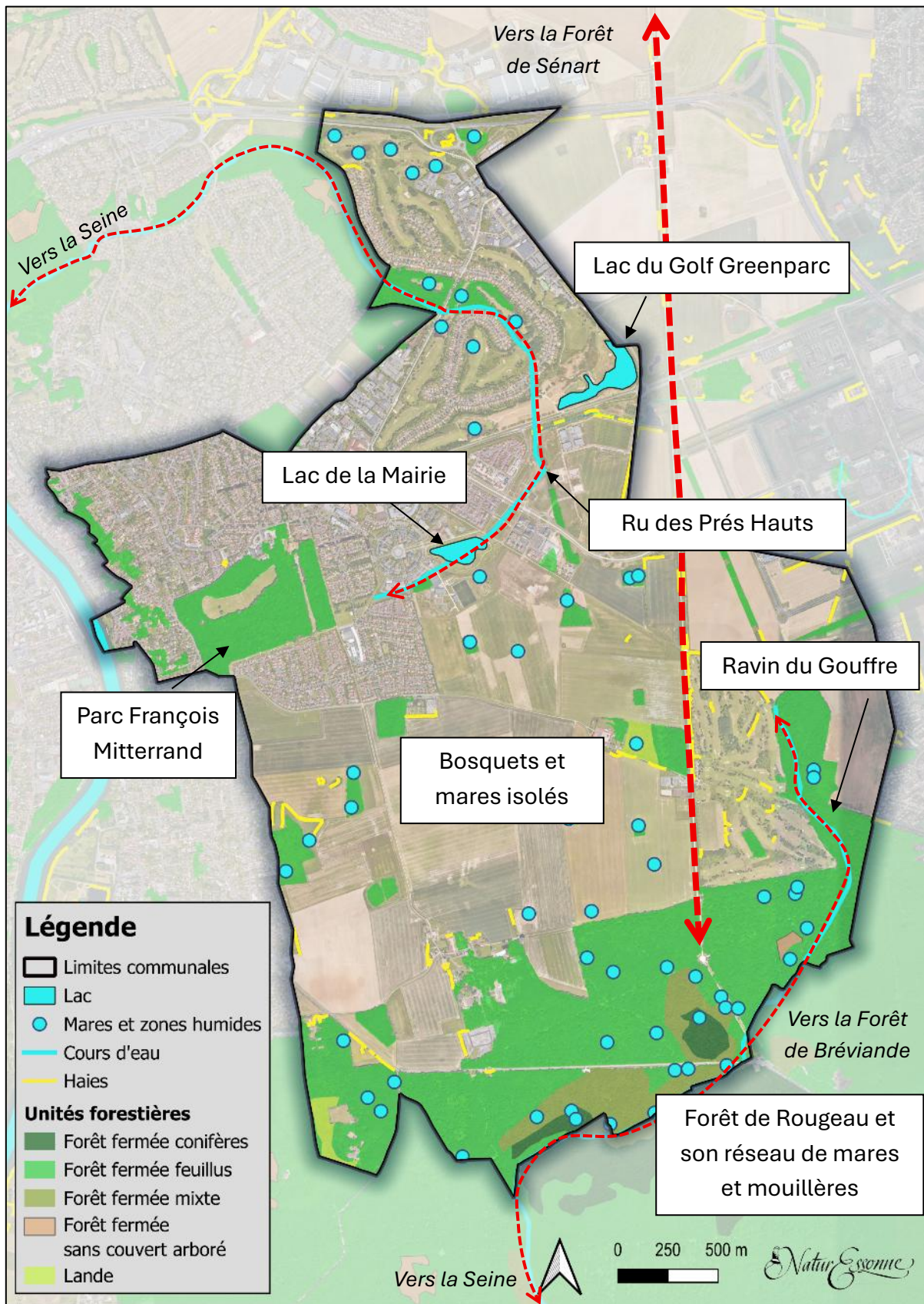


Figure 14 : Cartographie de la trame verte et bleue. Source : IGN

La figure 15 permet d’apprécier le caractère humide de la zone, notamment aux abords du Ru des Prés des Hauts et du Ravin du Gouffre.

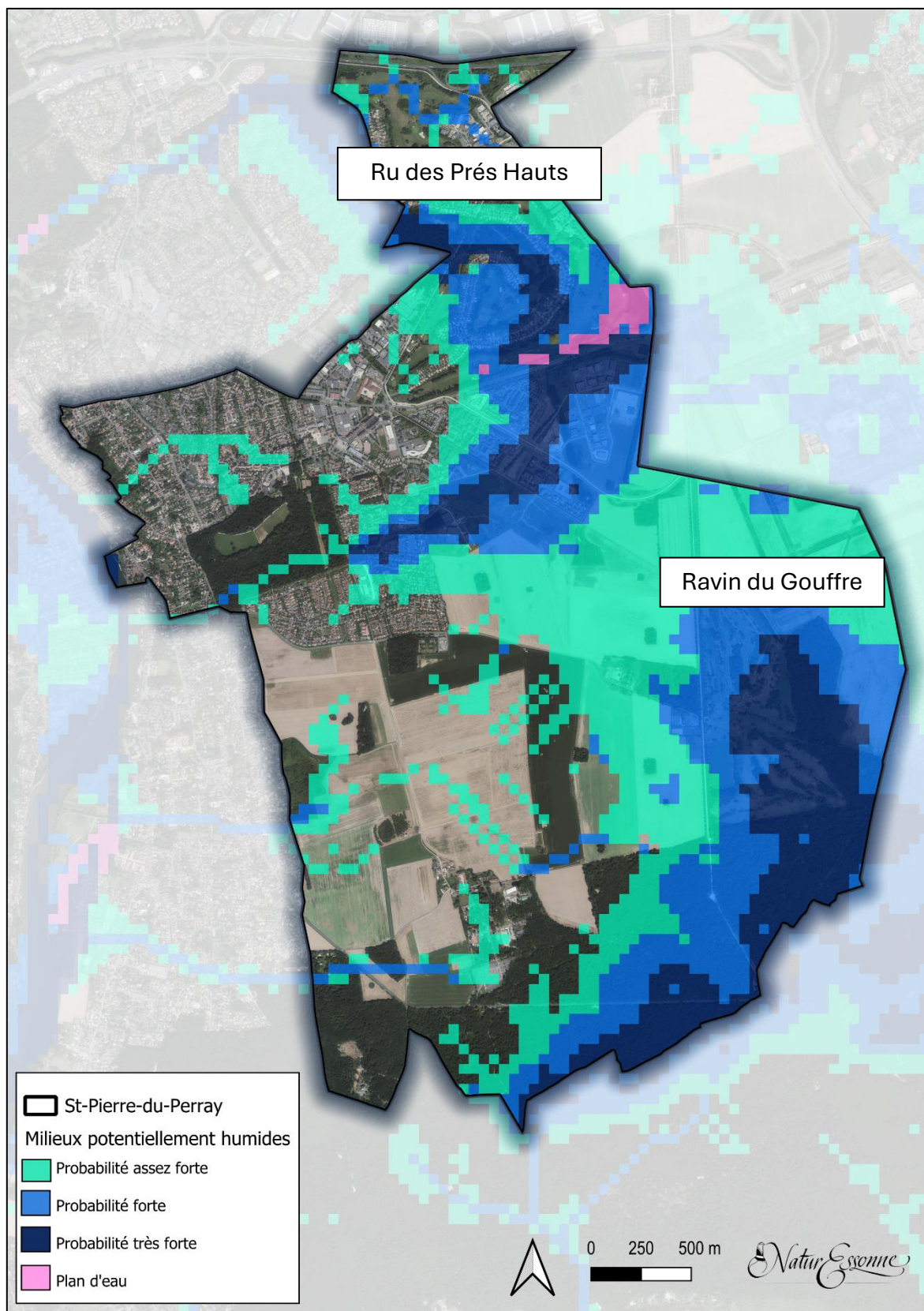


Figure 15 : Milieux potentiellement humides - Source : 2014 - UMR SAS INRA-AGROCAMPUS OUEST

III. Priorités identifiées et plan de prospection

a. Espèces à enjeux

L'ensemble des espèces dont la présence a été confirmée est listé en annexe. Certaines de ces espèces sont présentées ci-dessous.

Flore et habitats

Près de 420 espèces végétales sont recensées dans les bases de données consultées. Deux d'entre elles sont protégées au niveau régional : l'Utriculaire australe et la Cardamine impatiente.

L'**Utriculaire australe** (*Utricularia neglecta*) se développe dans les eaux stagnantes peu profondes. Sa floraison s'étale de juin à septembre. Cette espèce est protégée au niveau régional selon l'arrêté du 11 mars 1991 relatif à la liste des espèces végétales protégées en région Île-de-France complétant la liste nationale.

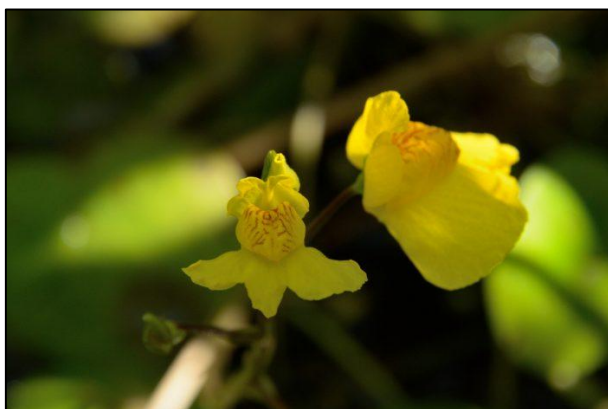


Figure 16 : Fleurs d'*Utricularia australis*/U. x *neglecta* (Adrien Delattre, CC BY-SA 3.0)

La **Cardamine impatiente** (*Cardamine impatiens*) est une plante de la famille des brassicacées. Elle apprécie les milieux humides et ombragés. Ses nombreuses fleurs apparaissent au mois de mai. Cette espèce est protégée au niveau régional.



Figure 17 : *Cardamine impatiens* (Tela Botanica CC BY-SA 2.0 FR)

L'**Epine-vinette** (*Berberis vulgaris*) est un arbrisseau de 1 à 3 mètres, présent dans les haies, bois et côteaux. Il fleurit aux alentours du mois de mai et ses fruits, comestibles, apparaissent au début de l'automne. Cette espèce fait partie des quatre espèces présentes sur la commune de Saint-Pierre-du-Perray considérées en danger d'extinction en Île-de-France.

Figure 18 : Feuilles et fruits de l'Epine-vinette (Ruddy Benezet, Tela Botanica CC BY-SA 2.0)



L'**Ophris abeille** (*Ophrys apifera*) est une espèce de la famille des orchidées. Assez commune, on la retrouve dans les lieux herbeux ou boisés. Sa floraison s'étale d'avril à juillet.

Figure 19 : Fleur d'Ophris abeille (NaturEssonne)



Amphibiens

Les enjeux liés aux amphibiens sont importants. La forte présence de milieux humides (lacs, mares, mouillères) couplée à la présence d'habitats forestiers, en font un territoire favorable pour la présence des amphibiens.

Les amphibiens sont, de par leur vulnérabilité, leur statut juridique et leur écologie, de bons indicateurs de l'état général des écosystèmes.

Leur présence est avérée, aussi bien sur le plateau agricole et dans l'ancien golf de Villeray, que dans la Forêt de Rougeau. A part les inventaires réalisés au sein de l'Ecoparc en 2025, les dernières prospections à grandes échelles datent de 2016 (SIARCE).

Les amphibiens sont menacés par la disparition de leur habitat, notamment les points d'eau stagnante qui sont essentiels pour assurer leur cycle de reproduction, ainsi que par la segmentation du territoire. Certains aménagements peuvent constituer un obstacle à leurs migrations nuptiales (entre la forêt et la mare). Ils sont également sensibles à la pollution de l'eau.

D’après les données, neuf espèces d’amphibiens ont été contactées sur la commune.

Urodèles

Quatre espèces de tritons sont recensées sur la commune de Saint-Pierre-du-Perray : le **Triton ponctué** (*Lissotriton vulgaris*), commun en Île-de-France, mais aujourd’hui espèce menacée, le **Triton crêté** (*Triturus cristatus*), le **Triton palmé** (*Lissotriton helveticus*), ainsi que le **Triton alpestre** (*Ichthyosaura alpestris*), observé une seule fois en mars 2025.



Figure 20 : Triton palmé (NaturEssonne)

Anoures

La **Grenouille agile** (*Rana dalmatina*) fait partie, avec le **Crapaud commun** (*Bufo bufo*), et la **Grenouille rieuse** (*Pelophylax ridibundus*), des espèces d’anoures les plus observées sur la commune. La **Rainette verte** (*Hyla arborea*) n’a été observée dans la Forêt de Rougeau qu’une seule fois en 2016. C’est une espèce quasi-menacée (NT).



Figure 22 : Couple de Crapauds communs en amplexus (NaturEssonne)



Figure 21 : Grenouille agile (NaturEssonne)

Tous les amphibiens sont protégés au niveau national. La destruction ou l’enlèvement des œufs et des nids, la destruction, la mutilation, la capture, l’enlèvement et la perturbation intentionnelle des animaux sont interdits.

Reptiles

Le groupe des reptiles est encore assez peu étudié lors de la plupart des inventaires. Espèces très discrètes et farouches, les observer n'est pas évident.

Seules deux espèces sont recensées dans les données communales. L'**Orvet fragile** (*Anguis fragilis*) est un reptile de petite taille, souvent confondu avec un serpent, il fait cependant partie du sous-ordre des Lacertiliens et s'apparente plutôt à un lézard sans pattes. Il est très commun en France. On le retrouve généralement en lisière de sous-bois, dans des milieux frais et fournis pour pouvoir se dissimuler. Le **Lézard des murailles** (*Podarcis muralis*) est l'un des lézards les plus communs, appréciant, lui, les lieux plus secs et rocailleux. On le retrouve facilement près des bâtisses en pierre où il utilise leur chaleur accumulée sous le soleil pour réguler sa température interne.



Figure 23 : Orvet fragile (NaturEssonne)



Figure 24 : Lézard des murailles (NaturEssonne)

Tous les reptiles sont protégés au niveau national.

Insectes

Odonates

L'ordre des odonates regroupe les espèces dites « Libellules » (anisoptères) et « Demoiselles » (zygoptères). Ces espèces sont liées aux milieux humides car elles y pondent leurs œufs puis passent une période de leur cycle de vie immergées au stade larvaire avant d'émerger sous forme adulte pour se reproduire.

Au total, 21 espèces d'odonates sont recensées dans les données, dont une espèce protégée en Île-de-France, la Grande Aeschne.

La **Grande Aeschne** (*Aeshna grandis*) apprécie les eaux stagnantes et faiblement courantes (mares, étangs, lacs, etc.). Les adultes émergent 2 à 5 ans après la ponte suivant les régions. Elle est sensible aux interventions réalisées sur les berges. La

création de grandes mares semi-forestières lui est favorable. C'est une espèce protégée au niveau régional.

Le **Caloptéryx vierge** (*Calopteryx virgo*) fréquente les eaux courantes partiellement ensoleillées. Il évite les grands cours d'eau et disparaît très vite en cas de pollution organique. La phase larvaire dure 1 ou 2 ans. La population de Caloptéryx vierge a fortement régressé dans les régions agricoles et industrielles du fait de la pollution, de la suppression des lisières arborées le long des berges et de l'aménagement des cours d'eau. Au niveau national son état de conservation est peu préoccupant, alors qu'en Île-de-France, il est quasi-menacé.

La **Libellule déprimée** (*Libellula depressa*) est un exemple d'espèce que l'on retrouve habituellement dans les milieux humides perturbés (mares artificielles, etc.).



Figure 24: Libellule déprimée (NaturEssonne)

Lépidoptères

Les Lépidoptères forment un ordre d'insectes regroupant les Rhopalocères, communément appelés les « Papillons de jour », et les Hétérocères, « Papillons de nuits ». Ils figurent parmi les groupes d'insectes les plus utilisés en termes d'inventaires du fait de leur statut bioindicateur. En effet, ils occupent de nombreux milieux et leur identification est généralement relativement aisée.

Au total, 61 espèces de Lépidoptères ont été recensées sur la commune de Saint-Pierre-du-Perray entre 2010 et 2025. Parmi ces espèces, deux sont protégées au niveau régional : la Grande Tortue et le Grand Paon de nuit.

La **Grande tortue** (*Nymphalis polychloros*) est une espèce protégée par l'arrêté du 22 juillet 1993 relatif à la liste des insectes protégés en région Île-de-France. Elle se retrouve dans les bois clairs et lisières de forêt.



Figure 25 : Grande Tortue (NaturEssonne)

Le **Grand Paon de nuit** (*Saturnia pyri*) est une espèce protégée, active durant la période nocturne. Il s'agit du plus grand papillon d'Europe, et il peut atteindre 15 cm d'envergure chez les femelles. Il se nourrit essentiellement de matière végétale. Les plantes hôtes sont les arbres fruitiers, tels que les pommiers, poiriers, cognassiers, ainsi que les frênes, saules, peupliers, ronces et prunelliers.



Figure 26 : Grand Paon de nuit (NaturEssonne)

Le **Thècle du prunier** (*Satyrium pruni*) est une espèce menacée, inscrite sur la liste rouge régionale des rhopalocères et zygènes d'Île-de-France. Le déclin de la population est notamment lié à la disparition progressive de ses plantes hôtes, les aubépines et prunelliers qui constituaient autrefois les haies en plaine agricole.

Orthoptères

Au total, 21 espèces d'orthoptères sont recensées dans les données, dont 3 espèces protégées en Île-de-France : l'Œdipode turquoise, le Conocéphale gracieux et le Grillon d'Italie.

L'**Œdipode turquoise** (*Œdipoda caerulescens*) est une espèce protégée en Île-de-France et occupe les habitats de pelouses pierreuses à végétation rase et lacunaire. Elle se camoufle grâce à ses couleurs cryptiques et se nourrit essentiellement de graminées. En vol, on peut observer ses ailes turquoises.



Figure 27 : Œdipode turquoise (NaturEssonne)

Le **Conocéphale gracieux** (*Ruspolia nitidula*) adulte mesure entre 20 et 29 mm (corps exclusivement) et est visible d'août à octobre. Il fréquente les prairies humides, les pelouses sèches et les endroits incultes. Cette espèce est protégée au niveau régional.



Figure 28 : Conocéphale gracieux (NaturEssonne)

Le **Grillon d'Italie** (*Œcanthus pellucens*) est une espèce d'orthoptère commune dans toute la France. L'Île-de-France est à la limite nord de son aire de répartition. L'espèce fréquente de nombreux habitats : friches, lisières arbustives, pelouses. Actif depuis le mois de juillet, il se fait repérer le soir, à son chant typique.



Figure 29 : Grillon d'Italie (Hectonichus, CC-BY-SA-3.0; GFDL - Wikimedia Commons)

Oiseaux

Sur l'ensemble des 67 espèces d'oiseaux présentes dans les bases de données consultées, 44 espèces sont protégées au niveau national (oiseaux d'eau, passereaux, rapaces, etc.).

Habitat	Exemple d'espèce protégée
Etangs, lacs	Sterne pierregarin, Héron pourpré, Cygne tuberculé, Martin-pêcheur d'Europe, etc.
Zones urbaines, jardins	Moineau domestique, Hirondelle rustique, Martinet noir, etc.
Milieu agricole, friches	Faucon crécerelle, Pipit farlouse, Hypolaïs polyglotte, etc.
Forêt	Pic noir, Pouillot siffleur, Mésange huppée, etc.

Certaines espèces n'ont pas de statut de protection mais sont considérées comme patrimoniales.

Par exemple, le **Fuligule milouin** (*Aythya ferina*) est un oiseau migrateur présent en Île-de-France pendant la période hivernale, parfois nicheur. Il affectionne les étangs aux rives bien végétalisées pour s'alimenter. Généralement au repos le jour, et actif la nuit, on l'observe en groupe. Bien que considéré comme une espèce gibier, le Fuligule milouin est en déclin dans toute l'Europe.



Figure 31 : Groupe de Fuligule milouin (NaturEssonne)

L'**Alouette des champs** (*Alauda arvensis*) est une espèce typique des milieux ouverts et se retrouve dans les plaines agricoles. Au début du printemps, son chant, comme son vol territorial, ne peuvent pas passer inaperçus. Essentiellement granivore, elle niche au sol. L'espèce est menacée d'extinction en région Île-de-France.



Figure 32 : Alouette des champs (NaturEssonne)

Lors des inventaires, une attention particulière sera portée sur les espèces associées aux milieux humides (amphibiens, odonates, flore hydrophile).

A noter qu'il existe peu de données reptiles sur la commune. Un effort de prospection sera fait, avec l'installation de plusieurs plaques sur des sites où l'habitat nous semble favorable à leur observation (sites exposés au sud, en bordure de végétation arbustive et dense).

Les oiseaux inféodés aux milieux agricoles et les oiseaux d'eau hivernants représentent également un enjeu modéré.

Tableau 5 : Nombre d'espèces menacées au niveau régional parmi les espèces déjà observées sur la commune par taxon

		Nombre
Flore		10
Amphibiens		1
Reptiles		0
Insectes	Odonates	0
	Lépidoptères	2
	Orthoptères	0
Oiseaux		15

b. Plan de prospection

Méthodes d'inventaire

Généralités

Les inventaires seront menés sur deux années (2026 et 2027), du mois de février au mois de septembre selon les méthodes suivantes :

Tableau 6 : Méthodologie d'inventaire par taxon

Taxons		Méthodes
Flore et habitat		Placette de 10 m ² (100 m ² en forêt)
Amphibiens		Observation directe ; recherche de pontes ; écoute du chant
Reptiles		Transect et plaques 100x80 cm : observation directe
Insectes	Odonates	Transect : observation directe ; capture au filet ; étude des exuvies
	Rhopalocères	Transect (type STERF) : observation directe ; capture au filet
	Hétérocères	Chasse nocturne (piège lumineux)
	Orthoptères	Transect : observation directe ; capture au filet
Oiseaux		Point d'écoute ; observation directe

Les différents espaces de la commune seront prospectés :

- Le Parc François Mitterrand
- Le centre-ville
- Les ZAC de la Clé de St-Pierre et du Trou du Grillon
- Le Lac de la Mairie
- Le Golf Greenparc
- L'ancien golf de Villeray
- Le plateau agricole
- Le Forêt de Rougeau

Plusieurs passages sont nécessaires au cours de l'année afin de maximiser les chances de contacter une espèce. Selon la saison, certaines espèces ne sont pas présentes (oiseaux migrateurs, lépidoptères, etc.) ou difficiles à observer (amphibiens, flore, etc.)

Les protocoles choisis sont basés sur les méthodes décrites dans le guide méthodologique pour les inventaires du MNHN (Muséum National d'Histoire Naturelle, 2011)

La capture et la manipulation d'espèce protégée est strictement règlementée. NaturEssonne possède une dérogation préfectorale pour réaliser les inventaires.

Flore et habitat

Nombre de passage : 3

Période : d'avril à juillet

- Placette flore

Afin d'inventorier les espèces végétales d'un site, une zone sera choisie et matérialisée au sol sur un espace que l'on estime caractéristique du milieu. Selon le type de milieu (friche, forêt, parc urbain, etc.) la surface sera adaptée. Pour cet inventaire, des placettes de 10 m² (100 m² en Forêt de Rougeau) seront utilisées.



Figure 30 : Inventaire floristique à l'aide d'une placette (NaturEssonne)

Amphibiens

Nombre de passage : 2

Période : de février à mai

Les anoures sont généralement bien identifiables par leurs chants, tandis que les urodèles nécessitent une observation directe ou parfois une capture pour permettre leur identification. Aucune capture n'est prévue pour l'instant, cette action nécessitant d'abord de faire une demande de dérogation et d'obtenir une autorisation préfectorale.

La prise en compte de tous les milieux utilisés par ces espèces, aussi bien terrestres qu'aquatiques, est indispensable. Les mares, mais aussi les espaces plus forestiers seront prospectés. Au minimum une sortie se fera en période nocturne.

- Observation directe et aux jumelles

On privilégiera les inventaires des adultes, cependant, la présence de pontes ou de larves reste un paramètre important à prendre en compte car la présence d'adulte n'implique pas toujours une reproduction effective.

- Détection des chants (anoures)

Des points d'écoute d'une durée de 20 mn à proximité des mares permettront d'estimer l'effectif d'individus chanteurs.

Reptiles

Nombre de passage : 2

Période : d'avril à juin

Les espèces de reptiles sont, pour la plupart, des espèces discrètes, qui passent le plus clair de leur temps dissimulées, avec de longues périodes de digestion et des phases d'inactivité. Entre 15 et 20 abris artificiels (plaques d'inventaire) seront installés sur des sites considérés comme potentiellement favorables au cours de l'hiver 2025-2026. Les reptiles sont des organismes ectothermes. Ce trait de leur biologie les incite à se réfugier à l'abri ou sur les zones attractives que représentent ces plaques.

- Observation directe et aux jumelles

Le transect sera parcouru à pied, à vitesse réduite dans un sens, puis dans l'autre.

- Sous plaques d'inventaire

Le long du transect, en sens retour, les plaques seront soulevées puis repositionnées à l'identique afin d'inventorier les éventuelles espèces de reptile présentes en dessous.



Figure 31 : Exemple de plaque reptile (NaturEssonne)

Insectes

Odonates « Libellules et demoiselles »

Nombre de passage : 2

Période : de juin à août

L'inventaire des odonates est basé sur l'étude des imagos (adultes) et des exuvies (mue).

- Observation directe et aux jumelles

Certains odonates peuvent être identifiés à distance, à l'aide de jumelles. Les exuvies sont généralement examinées à la loupe.

- Capture au filet

Si besoin, l'individu sera capturé et relâché sur place après identification. En effet, certains critères d'identification nécessitent un examen à la loupe.

Rhopalocères « Papillons de jour »**Nombre de passage : 3****Période : d'avril à août**

L'inventaire des rhopalocères est basé sur l'étude des imagos (adultes).

- Observation directe et aux jumelles

La plupart des espèces présentes en Île-de-France peuvent être identifiées par observation visuelle directe.

- Capture au filet

Lorsque que persistera un doute, l'individu pourra être capturé à l'aide d'un filet adapté. Le papillon peut alors être observé de plus près. Une fois l'identification, ou la prise de photos, terminée, l'individu sera relâché.



Figure 32 : Inventaire au filet à papillons (NaturEssonne)

Hétérocères « Papillons de nuit »**Nombre de passage : 2 (nocturnes)****Période : d'avril à septembre**

L'inventaire des hétérocères est basé sur l'étude des imagos (adultes).

- Observation directe
- Piège lumineux

La méthode consiste à attirer les insectes à l'aide d'une lampe comportant une forte proportion de rayonnements ultraviolets (UV). Des draps blancs sont positionnés autour de la source lumineuse pour faciliter la détection des insectes. Certaines espèces sont attirées par la lumière mais sont gênées par l'exposition directe. Des boîtes à œufs sont donc ajoutées au sol pour leur permettre de se cacher.



Figure 33 : Inventaire à l'aide d'un piège lumineux (NaturEssonne)

Orthoptères « Sauterelles et criquets »**Nombre de passage : 2****Période : de juillet à août**

L'inventaire des orthoptères est basé sur l'étude des imagos (adultes).

- Observation directe et aux jumelles

La plupart des espèces présentes en Île-de-France peuvent être identifiées par observation visuelle directe.

- Capture au filet

Tout comme les rhopalocères, lorsque persistera un doute, l'individu pourra être capturé à l'aide d'un filet adapté. L'orthoptère peut alors être observé de plus près et examiné. Une fois l'identification, ou la prise de photos, terminée, l'individu sera relâché.

*Oiseaux***Nombre de passage : 1 nocturne et 2 diurnes****Période : de mars à juin**

L'inventaire consiste à réaliser des points d'écoute et d'observation de 20 mn et à noter les espèces contactées et leur nombre.

Ce recensement permettra d'étudier les oiseaux nocturnes et crépusculaires ainsi que les nicheurs diurnes.

A noter que les oiseaux hivernant ne seront pas inventoriés (période d'observation de novembre à février) mais de nombreuses données récentes sont déjà disponibles puisque le Lac de la Mairie et le Lac du Golf Greenparc sont prospectés chaque année lors du comptage international Wetlands.

- Observation directe et aux jumelles
- Ecoute des cris et chants (nocturne et diurne)



Figure 34 : Capture d'*Cedipode turquoise*, identification par examen des ailes

Calendrier prévisionnel

	Nombre de passages	Février	Mars	Avril	Mai	Juin	Juillet	Août	Septembre
Flore et habitat	3								
Amphibiens	2								
Reptiles	2								
Odonates	2								
Rhopalocères	3								
Hétérocères	2								
Orthoptères	2								
Oiseaux	3								

Exemples de lecture :

- La période la plus favorable pour réaliser le premier passage d'inventaire pour le groupe des amphibiens se situe entre mi-février et début mars.
- La période la plus favorable pour réaliser le deuxième passage d'inventaire pour le groupe des odonates se situe entre fin juillet et fin août.

Annexes : Listes des espèces observées sur la commune entre 2010 et 2025

Sources : GeoNat'ÎdF, Lobelia, iNaturalist, Synergis Environment

PN : Protection nationale ; PR : Protection régionale ; DH : Directive habitat ; DO : Directive oiseaux ; LRN : Liste rouge nationale ; LRR : Liste rouge régionale ; ZDET : Espèce déterminante ZNIEFF ; ZH : Zone humide ; EVEC : Espèce végétale exotique envahissante

Catégories de l'Union Internationale pour la Conservation de la Nature (UICN) :

NE	NA	DD	LC	NT	VU	EN	CR	RE	EW	EX
Non évaluée	Non applicable	Données insuffisantes	Préoccupation mineure	Quasi menacée	Vulnérable	En danger	En danger critique	Disparue au niveau régional	Eteinte à l'état sauvage	Eteinte au niveau mondial

Flore

Nom scientifique	Nom vernaculaire	Nombre d'observation	PR	DH	LRN	LRR	ZDET	Indicateur ZH	EVEC
<i>Acer campestre</i>	Érable champêtre	13	-	-	LC	LC	-	-	-
<i>Acer negundo</i>	Érable negundo	1	-	-	NA	-	-	-	Oui
<i>Acer platanoides</i>	Érable plane	8	-	-	LC	-	-	-	-
<i>Acer pseudoplatanus</i>	Érable sycomore	13	-	-	LC	-	-	-	-
<i>Achillea millefolium</i>	Achillée millefeuille	5	-	-	LC	LC	-	-	-
<i>Aesculus hippocastanum</i>	Marronnier d'Inde	10	-	-	NA	-	-	-	-
<i>Agrimonia eupatoria</i>	Aigremoine eupatoire	10	-	-	LC	LC	-	-	-
<i>Agrimonia procera</i>	Aigremoine élevée	4	-	-	LC	LC	-	-	-
<i>Agrostis canina</i>	Agrostide des chiens	5	-	-	LC	LC	-	Oui	-
<i>Agrostis capillaris</i>	Agrostide capillaire	9	-	-	LC	LC	-	-	-
<i>Agrostis stolonifera</i>	Agrostide stolonifère	7	-	-	LC	LC	-	Oui	-
<i>Ailanthus altissima</i>	Ailante glanduleux	1	-	-	NA	-	-	-	Oui

Nom scientifique	Nom vernaculaire	Nombre d'observation	PR	DH	LRN	LRR	ZDET	Indicateur ZH	EVEE
<i>Ajuga reptans</i>	Bugle rampante	11	-	-	LC	LC	-	-	-
<i>Alisma plantago-aquatica</i>	Plantain-d'eau commun	4	-	-	LC	LC	-	Oui	-
<i>Alliaria petiolata</i>	Alliaire	7	-	-	LC	LC	-	-	-
<i>Allium vineale</i>	Ail des vignes	1	-	-	LC	LC	-	-	-
<i>Alnus glutinosa</i>	Aulne glutineux	13	-	-	LC	LC	-	Oui	-
<i>Alopecurus myosuroides</i>	Vulpin des champs	5	-	-	LC	LC	-	-	-
<i>Amaranthus hybridus</i>	Amarante hybride	2	-	-	NA	-	-	-	Oui
<i>Anacamptis pyramidalis</i>	Anacamptide pyramidale	9	-	-	LC	LC	-	-	-
<i>Anemone nemorosa</i>	Anémone des bois	4	-	-	LC	LC	-	-	-
<i>Anisantha sterilis</i>	Brome stérile	7	-	-	LC	LC	-	-	-
<i>Anthemis cotula</i>	Anthémide puante	1	-	-	LC	EN	-	-	-
<i>Anthoxanthum odoratum</i>	Flouve odorante	11	-	-	LC	LC	-	-	-
<i>Anthriscus sylvestris</i>	Anthriscus sylvestre	2	-	-	LC	LC	-	-	-
<i>Antirrhinum majus</i>	Muflier à grandes fleurs	1	-	-	LC	-	-	-	-
<i>Aphanes arvensis</i>	Aphane des champs	1	-	-	LC	LC	-	-	-
<i>Arctium lappa</i>	Grande bardane	5	-	-	LC	LC	-	-	-
<i>Arctium minus</i>	Petite bardane	1	-	-	LC	LC	-	-	-
<i>Arenaria serpyllifolia</i>	Sabline à feuilles de serpolet	1	-	-	LC	LC	-	-	-
<i>Arrhenatherum elatius</i>	Fromental élevé	12	-	-	LC	LC	-	-	-
<i>Artemisia vulgaris</i>	Armoise commune	7	-	-	LC	LC	-	-	-
<i>Arum maculatum</i>	Gouet tacheté	4	-	-	LC	LC	-	-	-
<i>Asparagus officinalis</i>	Asperge officinale	1	-	-	LC	-	-	-	-
<i>Atriplex patula</i>	Arroche étalée	1	-	-	LC	LC	-	-	-
<i>Atriplex prostrata</i>	Arroche prostrée	3	-	-	LC	LC	-	-	-
<i>Avena fatua</i>	Folle avoine	2	-	-	LC	LC	-	-	-
<i>Avenella flexuosa</i>	Canche flexueuse	9	-	-	LC	LC	-	-	-
<i>Barbarea vulgaris</i>	Barbarée commune	2	-	-	LC	LC	-	-	-
<i>Bellis perennis</i>	Pâquerette vivace	16	-	-	LC	LC	-	-	-

Nom scientifique	Nom vernaculaire	Nombre d'observation	PR	DH	LRN	LRR	ZDET	Indicateur ZH	EVEE
<i>Berberis aquifolium</i>	Mahonia à feuilles de houx	3	-	-	NA	-	-	-	Oui
<i>Berberis vulgaris</i>	Épine-vinette commune	2	-	-	LC	EN	Oui	-	-
<i>Betonica officinalis</i>	Bétoine officinale	8	-	-	LC	LC	-	-	-
<i>Betula pendula</i>	Bouleau pleureur	7	-	-	LC	LC	-	-	-
<i>Betula pubescens</i>	Bouleau pubescent	1	-	-	LC	-	-	Oui	-
<i>Bidens tripartita</i>	Bident triparti	2	-	-	LC	LC	-	Oui	-
<i>Blackstonia perfoliata</i>	Blackstonie perfoliée	2	-	-	LC	LC	-	-	-
<i>Borago officinalis</i>	Bourrache officinale	2	-	-	LC	-	-	-	-
<i>Brachypodium rupestre</i>	Brachypode rupestre	8	-	-	LC	DD	-	-	-
<i>Brachypodium sylvaticum</i>	Brachypode des forêts	14	-	-	LC	LC	-	-	-
<i>Bromus hordeaceus</i>	Brome mou	1	-	-	LC	LC	-	-	-
<i>Bryonia dioica</i>	Bryone dioïque	2	-	-	-	LC	-	-	-
<i>Buddleja davidii</i>	Buddleia de David	5	-	-	NA	-	-	-	Oui
<i>Calamagrostis epigejos</i>	Calamagrostide épigéios	8	-	-	LC	LC	-	-	-
<i>Callitriche brutia</i>	Callitriche pédonculé	3	-	-	LC	DD	Oui	-	-
<i>Callitriche stagnalis</i>	Callitriche des eaux stagnantes	1	-	-	LC	LC	-	-	-
<i>Calluna vulgaris</i>	Callune commune	9	-	-	LC	LC	-	-	-
<i>Caltha palustris</i>	Populage des marais	3	-	-	LC	LC	-	Oui	-
<i>Campanula rapunculus</i>	Campanule raiponce	1	-	-	LC	LC	-	-	-
<i>Capsella bursa-pastoris</i>	Capselle bourse-à-pasteur	2	-	-	LC	LC	-	-	-
<i>Cardamine hirsuta</i>	Cardamine hérissée	6	-	-	LC	LC	-	-	-
<i>Cardamine impatiens</i>	Cardamine impatiente	1	RV11	-	LC	LC	-	-	-
<i>Cardamine pratensis</i>	Cardamine des prés	5	-	-	LC	LC	-	Oui	-
<i>Carduus crispus</i>	Chardon crépu	1	-	-	LC	LC	-	-	-
<i>Carex acutiformis</i>	Laïche des marais	2	-	-	LC	LC	-	Oui	-
<i>Carex divulsa</i>	Laïche écartée	2	-	-	LC	LC	-	-	-
<i>Carex flacca</i>	Laïche glauque	8	-	-	LC	LC	-	-	-
<i>Carex hirta</i>	Laïche hérissée	3	-	-	LC	LC	-	-	-

Nom scientifique	Nom vernaculaire	Nombre d'observation	PR	DH	LRN	LRR	ZDET	Indicateur ZH	EVEE
<i>Carex leporina</i>	Laïche patte-de-lièvre	1	-	-	LC	-	-	-	-
<i>Carex otrubae</i>	Laïche cuivrée	5	-	-	LC	-	-	Oui	-
<i>Carex pallescens</i>	Laïche pâissante	5	-	-	LC	LC	-	-	-
<i>Carex paniculata</i>	Laïche paniculée	1	-	-	LC	LC	-	Oui	-
<i>Carex pilulifera</i>	Laïche à pilules	4	-	-	LC	LC	-	-	-
<i>Carex pseudocyperus</i>	Laïche faux souchet	1	-	-	LC	LC	-	Oui	-
<i>Carex remota</i>	Laïche espacée	1	-	-	LC	LC	-	Oui	-
<i>Carex riparia</i>	Laïche des rives	7	-	-	LC	LC	-	Oui	-
<i>Carex spicata</i>	Laïche en épi	1	-	-	LC	LC	-	-	-
<i>Carex sylvatica</i>	Laïche des bois	12	-	-	LC	LC	-	-	-
<i>Carpinus betulus</i>	Charme commun	14	-	-	LC	LC	-	-	-
<i>Castanea sativa</i>	Châtaignier cultivé	13	-	-	LC	-	-	-	-
<i>Catapodium rigidum</i>	Catapode rigide	1	-	-	LC	LC	-	-	-
<i>Centaurea decipiens</i>	Centauree trompeuse	2	-	-	LC	LC	-	-	-
<i>Centaureum erythraea</i>	Érythrée petite-centaurée	6	-	-	LC	LC	-	-	-
<i>Centaureum pulchellum</i>	Érythrée élégante	2	-	-	LC	LC	-	-	-
<i>Centranthus ruber</i>	Centranthe rouge	3	-	-	LC	-	-	-	-
<i>Cerastium fontanum</i>	Céaiste des sources	2	-	-	LC	LC	-	-	-
<i>Cerastium glomeratum</i>	Céaiste aggloméré	1	-	-	LC	LC	-	-	-
<i>Cerastium tomentosum</i>	Céaiste tomenteux	1	-	-	NA	-	-	-	-
<i>Chaerophyllum temulum</i>	Cerfeuil enivrant	1	-	-	LC	LC	-	-	-
<i>Chamaenerion angustifolium</i>	Épilobe à feuilles étroites	1	-	-	LC	LC	-	-	-
<i>Chelidonium majus</i>	Grande chélidoine	2	-	-	LC	LC	-	-	-
<i>Chenopodium hybridum</i>	Chénopode hybride	1	-	-	LC	LC	-	-	-
<i>Chenopodium album</i>	Chénopode blanc	3	-	-	LC	LC	-	-	-
<i>Circaea lutetiana</i>	Circée de Paris	9	-	-	LC	LC	-	-	-
<i>Cirsium arvense</i>	Cirse des champs	29	-	-	LC	LC	-	-	-
<i>Cirsium palustre</i>	Cirse des marais	2	-	-	LC	LC	-	Oui	-

Nom scientifique	Nom vernaculaire	Nombre d'observation	PR	DH	LRN	LRR	ZDET	Indicateur ZH	EVEE
<i>Cirsium vulgare</i>	Cirse commun	9	-	-	LC	LC	-	-	-
<i>Clematis vitalba</i>	Clématite des haies	11	-	-	LC	LC	-	-	-
<i>Clinopodium vulgare</i>	Clinopode commun	1	-	-	LC	LC	-	-	-
<i>Convallaria majalis</i>	Muguet de mai	1	-	-	LC	LC	-	-	-
<i>Convolvulus arvensis</i>	Liseron des champs	8	-	-	LC	LC	-	-	-
<i>Convolvulus sepium</i>	Liseron des haies	10	-	-	LC	LC	-	Oui	-
<i>Cornus sanguinea</i>	Cornouiller sanguin	10	-	-	LC	LC	-	-	-
<i>Coronilla varia</i>	Coronille variée	1	-	-	LC	LC	-	-	-
<i>Corylus avellana</i>	Noisetier commun	18	-	-	LC	LC	-	-	-
<i>Cotoneaster salicifolius</i>	Cotonéaster à feuilles de Saute	1	-	-	NA	-	-	-	-
<i>Crataegus laevigata</i>	Aubépine à deux styles	3	-	-	LC	LC	-	-	-
<i>Crataegus monogyna</i>	Aubépine à un style	24	-	-	LC	LC	-	-	-
<i>Crepis capillaris</i>	Crépide capillaire	3	-	-	LC	LC	-	-	-
<i>Crepis setosa</i>	Crépide hérissée	2	-	-	LC	LC	-	-	-
<i>Cymbalaria muralis</i>	Cymbalaire	1	-	-	LC	-	-	-	-
<i>Cytisus scoparius</i>	Cytise à balais	8	-	-	LC	LC	-	-	-
<i>Dactylis glomerata</i>	Dactyle aggloméré	38	-	-	LC	LC	-	-	-
<i>Dactylorhiza fuchsii</i>	Dactylorhize de Fuchs	1	-	-	LC	EN	Oui	-	-
<i>Dactylorhiza maculata</i>	Dactylorhize maculé	31	-	-	LC	LC	-	Oui	-
<i>Danthonia decumbens</i>	Danthonie retombante	3	-	-	LC	LC	-	-	-
<i>Daucus carota</i>	Carotte sauvage	16	-	-	LC	LC	-	-	-
<i>Deschampsia cespitosa</i>	Canche cespiteuse	7	-	-	LC	LC	-	Oui	-
<i>Digitaria sanguinalis</i>	Digitaire sanguine	3	-	-	LC	LC	-	-	-
<i>Dioscorea communis</i>	Dioscorée commune	6	-	-	LC	LC	-	-	-
<i>Dipsacus fullonum</i>	Cardère à foulon	10	-	-	LC	LC	-	-	-
<i>Echinochloa crus-galli</i>	Échinochloa pied-de-coq	5	-	-	LC	LC	-	-	-
<i>Eleocharis palustris</i>	Éléocharide des marais	6	-	-	LC	LC	-	Oui	-
<i>Elytrigia repens</i>	Chiendent rampant	4	-	-	LC	LC	-	-	-

Nom scientifique	Nom vernaculaire	Nombre d'observation	PR	DH	LRN	LRR	ZDET	Indicateur ZH	EVEE
<i>Epilobium hirsutum</i>	Épilobe hérissé	15	-	-	LC	LC	-	Oui	-
<i>Epilobium tetragonum</i>	Épilobe à tige carrée	5	-	-	LC	LC	-	-	-
<i>Epipactis helleborine</i>	Épipactide helléborine	4	-	-	LC	LC	-	-	-
<i>Eragrostis minor</i>	Éragrostide mineure	1	-	-	LC	-	-	-	-
<i>Erigeron annuus</i>	Érigéron annuel	1	-	-	NA	-	-	-	Oui
<i>Erigeron canadensis</i>	Érigéron du Canada	3	-	-	NA	-	-	-	-
<i>Erigeron sumatrensis</i>	Érigéron de Sumatra	1	-	-	NA	-	-	-	Oui
<i>Erodium cicutarium</i>	Érodium à feuilles de ciguë	1	-	-	LC	LC	-	-	-
<i>Erodium moschatum</i>	Érodium musqué	1	-	-	LC	-	-	-	-
<i>Ervilia hirsuta</i>	Vesce hérissée	2	-	-	LC	LC	-	-	-
<i>Eryngium campestre</i>	Panicaut champêtre	1	-	-	LC	LC	-	-	-
<i>Euonymus europaeus</i>	Fusain d'Europe	4	-	-	LC	LC	-	-	-
<i>Euonymus japonicus</i>	Fusain du Japon	1	-	-	NA	-	-	-	-
<i>Eupatorium cannabinum</i>	Eupatoire chanvrine	1	-	-	LC	LC	-	Oui	-
<i>Euphorbia amygdaloides</i>	Euphorbe faux amandier	3	-	-	LC	LC	-	-	-
<i>Euphorbia helioscopia</i>	Euphorbe réveil matin	4	-	-	LC	LC	-	-	-
<i>Euphorbia lathyris</i>	Euphorbe épurge	1	-	-	LC	-	-	-	-
<i>Euphorbia peplus</i>	Euphorbe péplus	2	-	-	LC	LC	-	-	-
<i>Fallopia convolvulus</i>	Fallope liseron	3	-	-	LC	LC	-	-	-
<i>Festuca heterophylla</i>	Fétuque hétérophylle	8	-	-	LC	LC	-	-	-
<i>Festuca rubra</i>	Fétuque rouge	7	-	-	LC	LC	-	-	-
<i>Ficaria verna</i>	Ficaire printanière	7	-	-	LC	LC	-	-	-
<i>Filipendula ulmaria</i>	Reine-des-prés	4	-	-	LC	LC	-	Oui	-
<i>Fragaria vesca</i>	Fraisier sauvage	14	-	-	LC	LC	-	-	-
<i>Frangula alnus</i>	Bourdaine	3	-	-	LC	LC	-	Oui	-
<i>Fraxinus excelsior</i>	Frêne élevé	22	-	-	LC	LC	-	-	-
<i>Fumaria officinalis</i>	Fumeterre officinale	3	-	-	LC	LC	-	-	-
<i>Galium album</i>	Gaillet blanc	2	-	-	LC	-	-	-	-

Nom scientifique	Nom vernaculaire	Nombre d'observation	PR	DH	LRN	LRR	ZDET	Indicateur ZH	EVEE
<i>Galium aparine</i>	Gaillet gratteron	17	-	-	LC	LC	-	-	-
<i>Galium mollugo</i>	Gaillet commun	3	-	-	LC	LC	-	-	-
<i>Galium odoratum</i>	Gaillet odorant	1	-	-	LC	LC	-	-	-
<i>Galium palustre</i>	Gaillet des marais	3	-	-	LC	LC	-	Oui	-
<i>Galium verum</i>	Gaillet vrai	1	-	-	LC	LC	-	-	-
<i>Geranium columbinum</i>	Géranium colombin	2	-	-	LC	LC	-	-	-
<i>Geranium dissectum</i>	Géranium découpé	10	-	-	LC	LC	-	-	-
<i>Geranium molle</i>	Géranium mou	2	-	-	LC	-	-	-	-
<i>Geranium pratense</i>	Géranium des prés	1	-	-	LC	-	-	-	-
<i>Geranium pusillum</i>	Géranium fluet	3	-	-	LC	LC	-	-	-
<i>Geranium robertianum</i>	Géranium herbe-à-Robert	6	-	-	LC	LC	-	-	-
<i>Geranium rotundifolium</i>	Géranium à feuilles rondes	2	-	-	LC	LC	-	-	-
<i>Geranium sanguineum</i>	Géranium sanguin	1	-	-	LC	LC	Oui	-	-
<i>Geum urbanum</i>	Benoîte des villes	23	-	-	LC	LC	-	-	-
<i>Glechoma hederacea</i>	Gléchome lierre terrestre	17	-	-	LC	LC	-	-	-
<i>Glyceria fluitans</i>	Glycérie flottante	1	-	-	LC	LC	-	Oui	-
<i>Glyceria maxima</i>	Glycérie élevée	2	-	-	LC	LC	-	Oui	-
<i>Glyceria notata</i>	Glycérie pliée	2	-	-	LC	LC	-	Oui	-
<i>Gnaphalium uliginosum</i>	Gnaphale des fanges	4	-	-	LC	LC	-	Oui	-
<i>Hedera helix</i>	Lierre grimpant	17	-	-	LC	LC	-	-	-
<i>Helminthotheca echioides</i>	Picride fausse vipérine	19	-	-	LC	LC	-	-	-
<i>Heracleum sphondylium</i>	Berce sphondyle	14	-	-	LC	LC	-	-	-
<i>Heuchera sanguinea</i>	Heuchère sanguine	1	-	-	-	-	-	-	-
<i>Hieracium umbellatum</i>	Épervière en ombelle	1	-	-	LC	LC	-	-	-
<i>Himantoglossum hircinum</i>	Himantoglosse bouc	72	-	-	LC	LC	-	-	-
<i>Holcus lanatus</i>	Houlque laineuse	26	-	-	LC	LC	-	-	-
<i>Holcus mollis</i>	Houlque molle	2	-	-	LC	LC	-	-	-
<i>Hordeum murinum</i>	Orge sauvage	2	-	-	LC	LC	-	-	-

Nom scientifique	Nom vernaculaire	Nombre d'observation	PR	DH	LRN	LRR	ZDET	Indicateur ZH	EVEE
<i>Humulus lupulus</i>	Houblon lupulin	1	-	-	LC	LC	-	Oui	-
<i>Hyacinthoides non-scripta</i>	Fausse jacinthe des bois	1	-	-	LC	LC	-	-	-
<i>Hylotelephium telephium</i>	Hylotéléphium téléphium	1	-	-	LC	LC	-	-	-
<i>Hyoscyamus niger</i>	Jusquiame noire	1	-	-	LC	EN	-	-	-
<i>Hypericum calycinum</i>	Millepertuis calycinal	1	-	-	NA	-	-	-	-
<i>Hypericum hirsutum</i>	Millepertuis hirsute	6	-	-	LC	LC	-	-	-
<i>Hypericum humifusum</i>	Millepertuis couché	3	-	-	LC	LC	-	Oui	-
<i>Hypericum perforatum</i>	Millepertuis perforé	10	-	-	LC	LC	-	-	-
<i>Hypericum pulchrum</i>	Millepertuis élégant	4	-	-	LC	LC	-	-	-
<i>Hypochaeris radicata</i>	Porcelle enracinée	7	-	-	LC	LC	-	-	-
<i>Iberis sempervirens</i>	Ibéride toujours verte	2	-	-	LC	-	-	-	-
<i>Inula conyzae</i>	Inule conyze	1	-	-	-	-	-	-	-
<i>Ipheion uniflorum</i>	Iphéion à une fleur	1	-	-	-	-	-	-	-
<i>Iris foetidissima</i>	Iris fétide	1	-	-	LC	LC	-	-	-
<i>Iris pseudacorus</i>	Iris faux acore	15	-	-	LC	LC	-	Oui	-
<i>Isolepis setacea</i>	Isolépide sétacée	1	-	-	LC	LC	-	Oui	-
<i>Jacobaea erucifolia</i>	Jacobée à feuilles de roquette	7	-	-	LC	LC	-	-	-
<i>Jacobaea vulgaris</i>	Jacobée commune	4	-	-	LC	LC	-	-	-
<i>Juglans regia</i>	Noyer royal	4	-	-	NA	-	-	-	-
<i>Juncus acutiflorus</i>	Jonc à fleurs aiguës	2	-	-	LC	LC	-	Oui	-
<i>Juncus articulatus</i>	Jonc articulé	1	-	-	LC	LC	-	Oui	-
<i>Juncus bufonius</i>	Jonc des crapauds	3	-	-	LC	LC	-	Oui	-
<i>Juncus bulbosus</i>	Jonc bulbeux	1	-	-	LC	LC	-	Oui	-
<i>Juncus conglomeratus</i>	Jonc aggloméré	3	-	-	LC	LC	-	Oui	-
<i>Juncus effusus</i>	Jonc épars	7	-	-	LC	LC	-	Oui	-
<i>Juncus inflexus</i>	Jonc glauque	8	-	-	LC	LC	-	Oui	-
<i>Juncus subnodulosus</i>	Jonc à fleurs obtuses	1	-	-	LC	LC	Oui	Oui	-
<i>Juncus tenuis</i>	Jonc ténu	9	-	-	NA	-	-	-	-

Nom scientifique	Nom vernaculaire	Nombre d'observation	PR	DH	LRN	LRR	ZDET	Indicateur ZH	EVEE
<i>Juniperus communis</i>	Genévrier commun	1	-	-	LC	LC	-	-	-
<i>Kickxia elatine</i>	Kickxie élatine	2	-	-	LC	LC	-	-	-
<i>Kickxia spuria</i>	Kickxie bâtarde	3	-	-	LC	LC	-	-	-
<i>Laburnum anagyroides</i>	Aubour faux ébénier	1	-	-	LC	-	-	-	Oui
<i>Lactuca serriola</i>	Laitue scariole	2	-	-	LC	LC	-	-	-
<i>Lactuca virosa</i>	Laitue vireuse	1	-	-	LC	LC	-	-	-
<i>Lamium album</i>	Lamier blanc	1	-	-	LC	LC	-	-	-
<i>Lamium purpureum</i>	Lamier pourpre	2	-	-	LC	LC	-	-	-
<i>Lapsana communis</i>	Lampsane commune	7	-	-	LC	LC	-	-	-
<i>Lathyrus latifolius</i>	Gesse à feuilles larges	1	-	-	LC	-	-	-	-
<i>Lathyrus linifolius</i>	Gesse à feuilles de Lin	2	-	-	LC	LC	-	-	-
<i>Lathyrus nissolia</i>	Gesse de Nissole	2	-	-	LC	VU	-	-	-
<i>Lathyrus pratensis</i>	Gesse des prés	1	-	-	LC	LC	-	-	-
<i>Laurus nobilis</i>	Laurier noble	1	-	-	LC	-	-	-	-
<i>Lemna minor</i>	Lentille d'eau mineure	5	-	-	LC	LC	-	-	-
<i>Lemna trisulca</i>	Lentille d'eau à trois lobes	1	-	-	LC	LC	-	-	-
<i>Ligustrum vulgare</i>	Troène commun	19	-	-	LC	LC	-	-	-
<i>Linaria vulgaris</i>	Linaire commune	2	-	-	LC	LC	-	-	-
<i>Linum catharticum</i>	Lin purgatif	1	-	-	LC	LC	-	-	-
<i>Lolium perenne</i>	Ivraie vivace	8	-	-	LC	LC	-	-	-
<i>Lonicera japonica</i>	Chèvrefeuille du Japon	4	-	-	NA	-	-	-	Oui
<i>Lonicera periclymenum</i>	Chèvrefeuille des bois	15	-	-	LC	LC	-	-	-
<i>Lotus corniculatus</i>	Lotier corniculé	15	-	-	LC	LC	-	-	-
<i>Lotus pedunculatus</i>	Lotier pédonculé	3	-	-	LC	LC	-	Oui	-
<i>Luzula campestris</i>	Luzule champêtre	1	-	-	LC	LC	-	-	-
<i>Luzula forsteri</i>	Luzule de Forster	2	-	-	LC	LC	-	-	-
<i>Luzula multiflora</i>	Luzule multiflore	7	-	-	LC	LC	-	-	-
<i>Lychnis flos-cuculi</i>	Lychnide fleur-de-coucou	1	-	-	LC	LC	-	Oui	-

Nom scientifique	Nom vernaculaire	Nombre d'observation	PR	DH	LRN	LRR	ZDET	Indicateur ZH	EVEE
<i>Lycopsis arvensis</i>	Lycopside des champs	1	-	-	LC	LC	-	-	-
<i>Lycopus europaeus</i>	Lycope d'Europe	6	-	-	LC	LC	-	Oui	-
<i>Lysimachia arvensis</i>	Lysimaque des champs	8	-	-	LC	LC	-	-	-
<i>Lysimachia foemina</i>	Lysimaque bleue	1	-	-	LC	LC	-	-	-
<i>Lysimachia minima</i>	Lysimaque minime	3	-	-	LC	VU	Oui	Oui	-
<i>Lysimachia nummularia</i>	Lysimaque nummulaire	10	-	-	LC	LC	-	Oui	-
<i>Lysimachia vulgaris</i>	Lysimaque commune	5	-	-	LC	LC	-	Oui	-
<i>Lythrum hyssopifolia</i>	Salicaire à feuilles d'hysope	1	-	-	LC	LC	-	Oui	-
<i>Lythrum portula</i>	Salicaire pourpier	5	-	-	LC	LC	-	Oui	-
<i>Lythrum salicaria</i>	Salicaire commune	21	-	-	LC	LC	-	Oui	-
<i>Malus domestica</i>	Pommier nain	1	-	-	-	-	-	-	-
<i>Malus sylvestris</i>	Pommier sylvestre	4	-	-	LC	DD	-	-	-
<i>Malva alcea</i>	Mauve alcée	1	-	-	LC	LC	-	-	-
<i>Malva moschata</i>	Mauve musquée	1	-	-	LC	LC	-	-	-
<i>Malva sylvestris</i>	Mauve sylvestre	1	-	-	LC	LC	-	-	-
<i>Matricaria chamomilla</i>	Matricaire camomille	4	-	-	LC	-	-	-	-
<i>Matricaria discoidea</i>	Matricaire discoïde	1	-	-	NA	-	-	-	-
<i>Medicago arabica</i>	Luzerne d'Arabie	8	-	-	LC	LC	-	-	-
<i>Medicago lupulina</i>	Luzerne lupuline	12	-	-	LC	LC	-	-	-
<i>Melampyrum pratense</i>	Mélampyre des prés	1	-	-	LC	LC	-	-	-
<i>Melilotus albus</i>	Mélilot blanc	2	-	-	LC	LC	-	-	-
<i>Mentha aquatica</i>	Menthe aquatique	14	-	-	LC	LC	-	Oui	-
<i>Mercurialis annua</i>	Mercuriale annuelle	1	-	-	LC	LC	-	-	-
<i>Moehringia trinervia</i>	Moehringie trinervée	2	-	-	LC	LC	-	-	-
<i>Molinia caerulea</i>	Molinie bleue	8	-	-	LC	LC	-	Oui	-
<i>Myosotis arvensis</i>	Myosotis des champs	5	-	-	LC	LC	-	-	-
<i>Myosotis scorpioides</i>	Myosotis faux scorpion	2	-	-	LC	LC	-	Oui	-
<i>Narcissus pseudonarcissus</i>	Narcisse faux narcissus	2	-	-	LC	LC	-	-	-

Nom scientifique	Nom vernaculaire	Nombre d'observation	PR	DH	LRN	LRR	ZDET	Indicateur ZH	EVEE
<i>Neottia nidus-avis</i>	Néottie nid-d'oiseau	1	-	-	LC	LC	-	-	-
<i>Neottia ovata</i>	Néottie ovale	8	-	-	LC	-	-	-	-
<i>Onobrychis viciifolia</i>	Sainfoin à feuilles de vesce	1	-	-	LC	-	-	-	-
<i>Ophrys apifera</i>	Ophrys abeille	201	-	-	LC	LC	-	-	-
<i>Origanum vulgare</i>	Origan commun	2	-	-	LC	LC	-	-	-
<i>Oxalis corniculata</i>	Trèfle oseille à fleurs jaunes	2	-	-	LC	-	-	-	-
<i>Papaver rhoeas</i>	Coquelicot	4	-	-	LC	LC	-	-	-
<i>Parietaria judaica</i>	Pariétaire de Judée	1	-	-	LC	LC	-	-	-
<i>Paris quadrifolia</i>	Parisettes à quatre feuilles	1	-	-	LC	LC	-	-	-
<i>Pastinaca sativa</i>	Panais cultivé	5	-	-	LC	LC	-	-	-
<i>Paulownia tomentosa</i>	Paulownia tomenteux	2	-	-	NA	-	-	-	-
<i>Persicaria amphibia</i>	Persicaire amphibie	1	-	-	LC	LC	-	Oui	-
<i>Persicaria hydropiper</i>	Persicaire poivre-d'eau	1	-	-	LC	LC	-	Oui	-
<i>Persicaria maculosa</i>	Persicaire maculée	4	-	-	LC	LC	-	-	-
<i>Peucedanum gallicum</i>	Peucedan de France	16	-	-	LC	LC	Oui	Oui	-
<i>Phalaris arundinacea</i>	Alpiste roseau	7	-	-	LC	LC	-	Oui	-
<i>Philadelphus coronarius</i>	Seringat couronné	2	-	-	NA	-	-	-	-
<i>Phleum nodosum</i>	Fléole noueuse	1	-	-	LC	-	-	-	-
<i>Phleum pratense</i>	Fléole des prés	7	-	-	LC	LC	-	-	-
<i>Phragmites australis</i>	Phragmite austral	12	-	-	LC	LC	-	Oui	-
<i>Picris hieracioides</i>	Picride fausse épervière	22	-	-	LC	LC	-	-	-
<i>Pinus sylvestris</i>	Pin sylvestre	7	-	-	LC	-	-	-	-
<i>Plantago lanceolata</i>	Plantain lancéolé	28	-	-	LC	LC	-	-	-
<i>Plantago major</i>	Plantain élevé	1	-	-	LC	LC	-	-	-
<i>Poa annua</i>	Pâturin annuel	5	-	-	LC	LC	-	-	-
<i>Poa nemoralis</i>	Pâturin des bois	4	-	-	LC	LC	-	-	-
<i>Poa pratensis</i>	Pâturin des prés	3	-	-	LC	LC	-	-	-
<i>Poa trivialis</i>	Pâturin commun	3	-	-	LC	LC	-	-	-

Nom scientifique	Nom vernaculaire	Nombre d'observation	PR	DH	LRN	LRR	ZDET	Indicateur ZH	EVEE
<i>Polygala serpyllifolia</i>	Polygale à feuilles de serpolet	2	-	-	LC	VU	Oui	-	-
<i>Polygala vulgaris</i>	Polygale commun	2	-	-	LC	LC	-	-	-
<i>Polygonatum multiflorum</i>	Sceau-de-Salomon multiflore	20	-	-	LC	LC	-	-	-
<i>Polygonum aviculare</i>	Renouée des oiseaux	5	-	-	LC	LC	-	-	-
<i>Populus tremula</i>	Peuplier tremble	7	-	-	LC	LC	-	-	-
<i>Portulaca oleracea</i>	Pourpier potager	1	-	-	LC	-	-	-	-
<i>Potamogeton lucens</i>	Potamot luisant	1	-	-	LC	LC	Oui	-	-
<i>Potamogeton natans</i>	Potamot nageant	1	-	-	LC	LC	-	-	-
<i>Potentilla erecta</i>	Potentille dressée	13	-	-	LC	LC	-	-	-
<i>Potentilla reptans</i>	Potentille rampante	21	-	-	LC	LC	-	-	-
<i>Potentilla sterilis</i>	Potentille stérile	3	-	-	LC	LC	-	-	-
<i>Poterium sanguisorba</i>	Potérium sanguisorbe	2	-	-	LC	-	-	-	-
<i>Primula veris</i>	Primevère vraie	1	-	-	LC	LC	-	-	-
<i>Prunella vulgaris</i>	Herbe Catois	14	-	-	LC	LC	-	-	-
<i>Prunus avium</i>	Prunier merisier	11	-	-	LC	LC	-	-	-
<i>Prunus laurocerasus</i>	Prunier laurier-cerise	6	-	-	NA	-	-	-	Oui
<i>Prunus spinosa</i>	Prunier épineux	7	-	-	LC	LC	-	-	-
<i>Pulicaria dysenterica</i>	Pulicaire dysentérique	1	-	-	LC	LC	-	Oui	-
<i>Pulmonaria longifolia</i>	Pulmonaire à feuilles longues	12	-	-	LC	LC	-	-	-
<i>Pyracantha coccinea</i>	Pyracantha écarlate	1	-	-	DD	-	-	-	-
<i>Quercus petraea</i>	Chêne sessile	2	-	-	LC	LC	-	-	-
<i>Quercus robur</i>	Chêne pédonculé	25	-	-	LC	LC	-	-	-
<i>Rabelera holostea</i>	Stellaire holostée	7	-	-	LC	LC	-	-	-
<i>Ranunculus acris</i>	Renoncule âcre	5	-	-	LC	LC	-	-	-
<i>Ranunculus aquatilis</i>	Renoncule aquatique	2	-	-	LC	DD	-	-	-
<i>Ranunculus flammula</i>	Renoncule flammette	3	-	-	LC	LC	-	Oui	-
<i>Ranunculus repens</i>	Renoncule rampante	11	-	-	LC	LC	-	Oui	-
<i>Ranunculus sardous</i>	Renoncule de Sardaigne	2	-	-	LC	LC	-	Oui	-

Nom scientifique	Nom vernaculaire	Nombre d'observation	PR	DH	LRN	LRR	ZDET	Indicateur ZH	EVEE
<i>Ranunculus sceleratus</i>	Renoncule scélérate	1	-	-	LC	LC	-	Oui	-
<i>Reseda lutea</i>	Réséda jaune	2	-	-	LC	LC	-	-	-
<i>Rhamnus cathartica</i>	Nerprun purgatif	1	-	-	LC	LC	-	-	-
<i>Ribes alpinum</i>	Groseillier des Alpes	1	-	-	LC	-	-	-	-
<i>Ribes rubrum</i>	Groseillier rouge	7	-	-	LC	LC	-	Oui	-
<i>Robinia pseudoacacia</i>	Robinier faux-acacia	14	-	-	NA	-	-	-	Oui
<i>Rosa canina</i>	Rosier des chiens	4	-	-	LC	LC	-	-	-
<i>Rosa rugosa</i>	Rosier rugueux	1	-	-	NA	-	-	-	-
<i>Rubus caesius</i>	Ronce bleue	8	-	-	LC	LC	-	Oui	-
<i>Rubus fruticosus</i>	Ronce ligneuse	4	-	-	-	-	-	-	-
<i>Rubus ulmifolius</i>	Ronce à feuilles d'Orme	6	-	-	LC	LC	-	-	-
<i>Rumex acetosa</i>	Patience oseille	2	-	-	LC	LC	-	-	-
<i>Rumex acetosella</i>	Patience petite-oseille	1	-	-	LC	LC	-	-	-
<i>Rumex conglomeratus</i>	Patience agglomérée	5	-	-	LC	LC	-	Oui	-
<i>Rumex crispus</i>	Rumex crépu	14	-	-	LC	LC	-	-	-
<i>Rumex obtusifolius</i>	Patience à feuilles obtuses	7	-	-	LC	LC	-	-	-
<i>Rumex sanguineus</i>	Patience sanguine	10	-	-	LC	LC	-	Oui	-
<i>Ruscus aculeatus</i>	Fragon piquant	4	-	CDH5	LC	LC	-	-	-
<i>Salix alba</i>	Saule blanc	9	-	-	LC	LC	-	Oui	-
<i>Salix atrocinerea</i>	Saule gris cendré foncé	1	-	-	LC	-	-	Oui	-
<i>Salix caprea</i>	Saule marsault	2	-	-	LC	LC	-	-	-
<i>Salix cinerea</i>	Saule cendré	5	-	-	LC	LC	-	Oui	-
<i>Salix purpurea</i>	Saule pourpre	1	-	-	LC	LC	Oui	Oui	-
<i>Salix x fragilis</i>	Saule fragile	1	-	-	LC	DD	-	Oui	-
<i>Salix x multinervis</i>	Saule multinervé	1	-	-	-	-	-	-	-
<i>Salvia officinalis</i>	Sauge officinale	1	-	-	NT	-	-	-	-
<i>Salvia yangii</i>	Pérovskia à feuilles d'arroche	1	-	-	NA	-	-	-	-
<i>Sambucus ebulus</i>	Sureau yèble	2	-	-	LC	LC	-	-	-

Nom scientifique	Nom vernaculaire	Nombre d'observation	PR	DH	LRN	LRR	ZDET	Indicateur ZH	EVEE
<i>Sambucus nigra</i>	Sureau noir	14	-	-	LC	LC	-	-	-
<i>Scandix pecten-veneris</i>	Scandix peigne-de-Vénus	1	-	-	LC	VU	-	-	-
<i>Schedonorus arundinaceus</i>	Schédonore roseau	25	-	-	LC	LC	-	-	-
<i>Schoenoplectus lacustris</i>	Schénoplecte des lacs	1	-	-	LC	LC	-	Oui	-
<i>Scorzonera humilis</i>	Scorsonère humble	7	-	-	LC	VU	Oui	Oui	-
<i>Scrophularia auriculata</i>	Scrofulaire auriculée	1	-	-	LC	LC	-	Oui	-
<i>Scrophularia nodosa</i>	Scrofulaire noueuse	4	-	-	LC	LC	-	-	-
<i>Scutellaria minor</i>	Scutellaire mineure	2	-	-	LC	LC	-	Oui	-
<i>Senecio inaequidens</i>	Séneçon du Cap	2	-	-	NA	-	-	-	Oui
<i>Senecio vulgaris</i>	Séneçon commun	6	-	-	LC	LC	-	-	-
<i>Serratula tinctoria</i>	Serratule des teinturiers	3	-	-	LC	LC	Oui	Oui	-
<i>Setaria verticillata</i>	Sétaire verticillée	2	-	-	LC	LC	-	-	-
<i>Silaum silaus</i>	Silaüs des prés	1	-	-	LC	LC	-	Oui	-
<i>Silene latifolia</i>	Silène à feuilles larges	7	-	-	LC	LC	-	-	-
<i>Sinapis arvensis</i>	Moutarde des champs	1	-	-	LC	LC	-	-	-
<i>Sisymbrium officinale</i>	Sisymbre officinal	2	-	-	LC	LC	-	-	-
<i>Solanum dulcamara</i>	Morelle douce-amère	3	-	-	LC	LC	-	Oui	-
<i>Solanum nigrum</i>	Morelle noire	3	-	-	LC	LC	-	-	-
<i>Sonchus arvensis</i>	Laiteron des champs	1	-	-	LC	LC	-	-	-
<i>Sonchus asper</i>	Laiteron épineux	12	-	-	LC	LC	-	-	-
<i>Sonchus oleraceus</i>	Laiteron potager	5	-	-	LC	LC	-	-	-
<i>Spartium junceum</i>	Spartier jonc	1	-	-	LC	-	-	-	-
<i>Stachys palustris</i>	Épiaire des marais	1	-	-	LC	LC	-	Oui	-
<i>Stachys sylvatica</i>	Épiaire des forêts	3	-	-	LC	LC	-	-	-
<i>Stellaria graminea</i>	Stellaire graminée	1	-	-	LC	LC	-	-	-
<i>Stellaria media</i>	Stellaire intermédiaire	2	-	-	LC	LC	-	-	-
<i>Succisa pratensis</i>	Succise des prés	7	-	-	LC	LC	-	Oui	-
<i>Symphytum officinale</i>	Consoude officinale	2	-	-	LC	LC	-	Oui	-

Nom scientifique	Nom vernaculaire	Nombre d'observation	PR	DH	LRN	LRR	ZDET	Indicateur ZH	EVEE
<i>Syringa vulgaris</i>	Lilas commun	2	-	-	NA	-	-	-	-
<i>Tanacetum vulgare</i>	Tanaisie commune	5	-	-	LC	LC	-	-	-
<i>Taraxacum officinale</i>	Pissenlit officinal	1	-	-	LC	-	-	-	-
<i>Taxus baccata</i>	If à baies	2	-	-	LC	-	-	-	-
<i>Teucrium scordium</i>	Germandrée des marais	2	-	-	LC	VU	Oui	Oui	-
<i>Teucrium scorodonia</i>	Germandrée scorodoine	17	-	-	LC	LC	-	-	-
<i>Tilia cordata</i>	Tilleul cordé	4	-	-	LC	LC	-	-	-
<i>Tilia platyphyllos</i>	Tilleul à grandes feuilles	5	-	-	LC	LC	-	-	-
<i>Tordylium maximum</i>	Tordyle élevé	1	-	-	LC	NT	-	-	-
<i>Torilis arvensis</i>	Torilide des champs	3	-	-	LC	LC	-	-	-
<i>Torilis japonica</i>	Torilide du Japon	6	-	-	LC	LC	-	-	-
<i>Torilis nodosa</i>	Torilide noueuse	1	-	-	LC	LC	-	-	-
<i>Torminalis glaberrima</i>	Sorbier alisier	11	-	-	-	-	-	-	-
<i>Tragopogon porrifolius</i>	Salsifis à feuilles de poireau	1	-	-	LC	-	-	-	-
<i>Trifolium fragiferum</i>	Trèfle porte-fraise	2	-	-	LC	LC	-	-	-
<i>Trifolium medium</i>	Trèfle moyen	3	-	-	LC	NT	Oui	-	-
<i>Trifolium pratense</i>	Trèfle des prés	18	-	-	LC	LC	-	-	-
<i>Trifolium repens</i>	Trèfle rampant	11	-	-	LC	LC	-	-	-
<i>Tripleurospermum inodorum</i>	Tripleurosperme inodore	3	-	-	LC	-	-	-	-
<i>Typha angustifolia</i>	Massette à feuilles étroites	1	-	-	LC	LC	-	Oui	-
<i>Typha latifolia</i>	Massette à feuilles larges	13	-	-	LC	LC	-	Oui	-
<i>Ulmus minor</i>	Orme mineur	19	-	-	LC	LC	-	-	-
<i>Urtica dioica</i>	Ortie dioïque	25	-	-	LC	LC	-	-	-
<i>Utricularia neglecta</i>	Utriculaire australe	3	RV11	-	-	-	-	-	-
<i>Verbena officinalis</i>	Verveine officinale	5	-	-	LC	LC	-	-	-
<i>Veronica arvensis</i>	Véronique des champs	2	-	-	LC	LC	-	-	-
<i>Veronica chamaedrys</i>	Véronique petit-chêne	8	-	-	LC	LC	-	-	-
<i>Veronica montana</i>	Véronique des montagnes	1	-	-	LC	LC	-	-	-

Nom scientifique	Nom vernaculaire	Nombre d'observation	PR	DH	LRN	LRR	ZDET	Indicateur ZH	EVEE
<i>Veronica officinalis</i>	Véronique officinale	6	-	-	LC	LC	-	-	-
<i>Veronica persica</i>	Véronique de Perse	14	-	-	NA	-	-	-	-
<i>Veronica serpyllifolia</i>	Véronique à feuilles de serpolet	2	-	-	LC	LC	-	-	-
<i>Viburnum lantana</i>	Viorne lantane	1	-	-	LC	LC	-	-	-
<i>Viburnum opulus</i>	Viorne obier	2	-	-	LC	LC	-	-	-
<i>Vicia sativa</i>	Vesce cultivée	12	-	-	NA	LC	-	-	-
<i>Vicia segetalis</i>	Vesce des moissons	1	-	-	LC	-	-	-	-
<i>Vicia sepium</i>	Vesce des haies	7	-	-	LC	LC	-	-	-
<i>Vinca major</i>	Pervenche élevée	1	-	-	LC	-	-	-	-
<i>Vinca minor</i>	Pervenche mineure	3	-	-	LC	LC	-	-	-
<i>Vincetoxicum hirundinaria</i>	Dompte-venin officinal	7	-	-	LC	LC	-	-	-
<i>Viola arvensis</i>	Violette des champs	1	-	-	LC	LC	-	-	-
<i>Viola hirta</i>	Violette hérissée	1	-	-	LC	LC	-	-	-
<i>Viola odorata</i>	Violette odorante	1	-	-	LC	LC	-	-	-
<i>Vulpia myuros</i>	Vulpie queue-de-rat	3	-	-	LC	LC	-	-	-

Amphibiens

Nom scientifique	Nom vernaculaire	Nombre d'observation	PN	DH	Convention de Berne	LRN	LRR	ZDET
<i>Triturus cristatus</i>	Triton crêté	14	FRAR2	CDH4+2	IBE2	NT	LC	Oui
<i>Bufo bufo</i>	Crapaud commun	14	FRAR3	-	IBE3	LC	LC	-
<i>Lissotriton helveticus</i>	Triton palmé	27	FRAR3	-	IBE3	LC	LC	-
<i>Lissotriton vulgaris</i>	Triton ponctué	18	FRAR3	-	IBE3	NT	VU	Oui
<i>Pelophylax kl. esculentus</i>	Grenouille verte	1	FRAR4	CDH5	IBE3	NT	DD	-
<i>Rana dalmatina</i>	Grenouille agile	22	FRAR2	CDH4	IBE2	LC	LC	-
<i>Hyla arborea</i>	Rainette verte	1	FRAR2	CDH4	IBE2	NT	NT	Oui
<i>Ichthyosaura alpestris</i>	Triton alpestre	1	FRAR3	-	IBE3	LC	LC	Oui

<i>Pelophylax ridibundus</i>	Grenouille rieuse	13	FRAR3	CDH5	IBE3	LC	NA	-
------------------------------	-------------------	----	-------	------	------	----	----	---

Reptiles

Nom scientifique	Nom vernaculaire	Nombre d'observation	PN	DH	Convention de Berne	LRN	LRR	ZDET
<i>Podarcis muralis</i>	Lézard des murailles	3	FRAR2	CDH4	IBE2	LC	LC	-
<i>Anguis fragilis</i>	Orvet fragile	2	FRAR3	-	IBE3	LC	LC	-

Insectes

Odonates

Nom scientifique	Nom vernaculaire	Nombre d'observation	PN	DH	Convention de Berne	LRN	LRR	ZDET
<i>Aeshna grandis</i>	Grande Aeschne	4	RI11	-	-	LC	NT	-
<i>Calopteryx virgo</i>	Caloptéryx vierge	1	-	-	-	LC	NT	-
<i>Aeshna cyanea</i>	Aeschne bleue	1	-	-	-	LC	LC	-
<i>Aeshna mixta</i>	Aeschne mixte	7	-	-	-	LC	LC	-
<i>Anax imperator</i>	Anax empereur	4	-	-	-	LC	LC	-
<i>Anax parthenope</i>	Anax napolitain	2	-	-	-	LC	LC	-
<i>Calopteryx splendens</i>	Caloptéryx éclatant	1	-	-	-	LC	LC	-
<i>Chalcolestes viridis</i>	Leste vert	4	-	-	-	LC	LC	-
<i>Coenagrion puella</i>	Agrion jouvencelle	2	-	-	-	LC	LC	-
<i>Crocothemis erythraea</i>	Crocothémis écarlate	2	-	-	-	LC	LC	-
<i>Erythromma viridulum</i>	Naiade au corps vert	1	-	-	-	LC	LC	Oui
<i>Gomphus pulchellus</i>	Gomphe joli	4	-	-	-	LC	LC	-
<i>Ischnura elegans</i>	Agrion élégant	3	-	-	-	LC	LC	Oui

Nom scientifique	Nom vernaculaire	Nombre d'observation	PN	DH	Convention de Berne	LRN	LRR	ZDET
<i>Libellula depressa</i>	Libellule déprimée	4	-	-	-	LC	LC	Oui
<i>Libellula fulva</i>	Libellule fauve	1	-	-	-	LC	LC	-
<i>Orthetrum cancellatum</i>	Orthétrum réticulé	1	-	-	-	LC	LC	-
<i>Platycnemis pennipes</i>	Agrion à larges pattes	3	-	-	-	LC	LC	
<i>Sympecma fusca</i>	Leste brun	2	-	-	-	LC	LC	-
<i>Sympetrum fonscolombii</i>	Sympétrum de Fonscolombe	1	-	-	-	LC	LC	-
<i>Sympetrum sanguineum</i>	Sympétrum sanguin	1	-	-	-	LC	LC	-

Lépidoptères

Nom scientifique	Nom vernaculaire	Nombre d'observation	PN	DH	Convention de Berne	LRN	LRR	ZDET
<i>Satyrium pruni</i>	Thécla du Prunier	2	-	-	-	LC	VU	-
<i>Euplagia quadripunctaria</i>	Écaille chinée	1	-	CDH2	-	-	-	-
<i>Nymphalis polychloros</i>	Grande Tortue	2	RI11	-	-	LC	LC	-
<i>Saturnia pyri</i>	Grand Paon de nuit	3	RI11	-	-	-	-	-
<i>Thymelicus acteon</i>	Hespérie du Chiendent	1	-	-	-	LC	VU	-
<i>Acherontia atropos</i>	Sphinx Tête-de-Mort	11	-	-	-	-	-	-
<i>Acronicta rumicis</i>	Noctuelle de la Patience	1	-	-	-	-	-	-
<i>Aglais io</i>	Paon-du-jour	3	-	-	-	LC	LC	-
<i>Agriphila geniculea</i>	Crambus des friches	1	-	-	-	-	-	-
<i>Agrius convolvuli</i>	Sphinx du Liseron	1	-	-	-	-	-	Oui
<i>Apatura ilia</i>	Petit Mars changeant	6	-	-	-	LC	LC	-
<i>Aphantopus hyperantus</i>	Tristan	2	-	-	-	LC	LC	-
<i>Argynnis paphia</i>	Tabac d'Espagne	7	-	-	-	LC	LC	-
<i>Aricia agestis</i>	Collier-de-coraïl	2	-	-	-	LC	LC	-
<i>Brenthis daphne</i>	Nacré de la Ronce	3	-	-	-	-	LC	-
<i>Camptogramma bilineata</i>	Brocatelle d'or	3	-	-	-	-	-	-

Nom scientifique	Nom vernaculaire	Nombre d'observation	PN	DH	Convention de Berne	LRN	LRR	ZDET
<i>Celastrina argiolus</i>	Azuré des Nerpruns	5	-	-	-	LC	LC	-
<i>Chrysocrambus linetella</i>	Crambus rayé commun	1	-	-	-	-	-	-
<i>Coenonympha pamphilus</i>	Fadet commun	7	-	-	-	LC	LC	-
<i>Cybosia mesomella</i>	Eborine	4	-	-	-	-	-	-
<i>Eilema caniola</i>	Manteau pâle	2	-	-	-	-	-	-
<i>Erannis defoliaria</i>	Hibernie défeuillante	4	-	-	-	-	-	-
<i>Eupsilia transversa</i>	Satellite	4	-	-	-	-	-	-
<i>Gonepteryx rhamni</i>	Citron	4	-	-	-	LC	LC	-
<i>Gymnoscelis rufifasciata</i>	Fausse-Eupithécie	1	-	-	-	-	-	-
<i>Hypomecis punctinalis</i>	Boarmie pointillée	1	-	-	-	-	-	-
<i>Issoria lathonia</i>	Petit Nacré	13	-	-	-	LC	LC	-
<i>Lasiocampa quercus</i>	Bombyx du Chêne	2	-	-	-	-	-	-
<i>Lasiommata maera</i>	Némusien	1	-	-	-	LC	LC	-
<i>Lasiommata megera</i>	Mégère	1	-	-	-	LC	LC	-
<i>Leptidea sinapis</i>	Piéride du Lotier	1	-	-	-	LC	LC	Oui
<i>Limenitis camilla</i>	Petit Sylvain	1	-	-	-	LC	LC	-
<i>Lymantria dispar</i>	Disparate	1	-	-	-	-	-	-
<i>Macroglossum stellatarum</i>	Moro-Sphinx	3	-	-	-	-	-	-
<i>Maniola jurtina</i>	Myrtil	2	-	-	-	LC	LC	-
<i>Melanargia galathea</i>	Demi-Deuil	2	-	-	-	LC	LC	-
<i>Noctua comes</i>	Hulotte	1	-	-	-	-	-	-
<i>Nomophila noctuella</i>	Nomophile	1	-	-	-	-	-	-
<i>Ochlodes sylvanus</i>	Sylvaine	1	-	-	-	LC	LC	-
<i>Operophtera brumata</i>	Cheimatobie hiémale	1	-	-	-	-	-	-
<i>Orthosia miniosa</i>	Orthosie rougeoyante	1	-	-	-	-	-	-
<i>Pararge aegeria</i>	Tircis	1	-	-	-	LC	LC	-
<i>Pieris brassicae</i>	Piéride du Chou	1	-	-	-	LC	LC	-

Nom scientifique	Nom vernaculaire	Nombre d'observation	PN	DH	Convention de Berne	LRN	LRR	ZDET
<i>Pieris napi</i>	Piéride du Navet	1	-	-	-	LC	LC	-
<i>Pieris rapae</i>	Piéride de la Rave	3	-	-	-	LC	LC	-
<i>Plodia interpunctella</i>	Pyrale indienne de la farine	3	-	-	-	-	-	-
<i>Polygonia c-album</i>	Gamma	8	-	-	-	LC	LC	-
<i>Polyommatus icarus</i>	Azuré de la Bugrane	2	-	-	-	LC	LC	-
<i>Pyralis farinalis</i>	Asopie de la farine	1	-	-	-	-	-	-
<i>Pyrausta purpuralis</i>	Pyrauste pourprée	1	-	-	-	-	-	-
<i>Pyronia tithonus</i>	Amaryllis	2	-	-	-	LC	LC	-
<i>Thalpophila matura</i>	Noctuelle cythérée	1	-	-	-	-	-	-
<i>Thecla betulae</i>	Thécla du Bouleau	1	-	-	-	LC	LC	-
<i>Triodia sylvina</i>	Sylvine	1	-	-	-	-	-	-
<i>Udea ferrugalis</i>	Botys ferrugineux	4	-	-	-	-	-	-
<i>Vanessa atalanta</i>	Vulcain	8	-	-	-	LC	LC	-
<i>Vanessa cardui</i>	Vanesse des Chardons	22	-	-	-	LC	LC	-
<i>Xanthorhoe fluctuata</i>	Incertaine	1	-	-	-	-	-	-
<i>Yponomeuta plumbella</i>	-	1	-	-	-	-	-	-
<i>Ypsolopha parenthesesella</i>	-	1	-	-	-	-	-	-
<i>Zygaena filipendulae</i>	Zygène du Pied-de-Poule	6	-	-	-	-	LC	-

Orthoptères

Nom scientifique	Nom vernaculaire	Nombre d'observation	PN	DH	Convention de Berne	LRN	LRR	ZDET
<i>Nemobius sylvestris</i>	Grillon des bois	6	-	-	-	-	LC	-
<i>Oecanthus pellucens</i>	Grillon d'Italie	1	RI11	-	-	-	LC	-
<i>Oedipoda caerulea</i>	OEdipode turquoise	4	RI11	-	-	-	LC	-
<i>Ruspolia nitidula</i>	Conocéphale gracieux	2	RI11	-	-	-	LC	-
<i>Tetrix undulata</i>	Tétrix forestier	1	-	-	-	-	LC	Oui

Nom scientifique	Nom vernaculaire	Nombre d'observation	PN	DH	Convention de Berne	LRN	LRR	ZDET
<i>Aiolopus thalassinus</i>	Oedipode émeraude	5	-	-	-	-	LC	-
<i>Chrysochraon dispar</i>	Criquet des clairières	1	-	-	-	-	LC	-
<i>Conocephalus fuscus</i>	Conocéphale bigarré	2	-	-	-	-	LC	-
<i>Euchorthippus declivus</i>	Criquet des mouillères	3	-	-	-	-	LC	-
<i>Gomphocerippus brunneus</i>	Criquet duettiste	1	-	-	-	-	LC	-
<i>Gomphocerippus rufus</i>	Gomphocère roux	2	-	-	-	-	LC	-
<i>Leptophyes punctatissima</i>	Leptophye ponctuée	2	-	-	-	-	LC	-
<i>Meconema meridionale</i>	Méconème fragile	3	-	-	-	-	LC	-
<i>Omocestus rufipes</i>	Criquet noir-ébène	2	-	-	-	-	LC	-
<i>Phaneroptera falcata</i>	Phanéroptère commun	1	-	-	-	-	LC	-
<i>Pholidoptera griseoptera</i>	Decticelle cendrée	1	-	-	-	-	LC	-
<i>Platycleis albopunctata</i>	Decticelle grisâtre	1	-	-	-	-	LC	-
<i>Pseudochorthippus parallelus</i>	Criquet des pâtures	2	-	-	-	-	LC	-
<i>Roeseliana roeselii</i>	Decticelle bariolée	1	-	-	-	-	LC	-
<i>Tessellana tessellata</i>	Decticelle carroyée	1	-	-	-	-	LC	-
<i>Tettigonia viridissima</i>	Grande Sauterelle verte	2	-	-	-	-	LC	Oui

Oiseaux

Nom scientifique	Nom vernaculaire	Nombre d'observation	PN	DO	Convention de Berne	Convention de BONN	LRN Nicheur	LRR Nicheur	ZDET
<i>Actitis hypoleucos</i>	Chevalier guigette	1	NO3	-	-	IBO2 IBOAE	NT	NA	-
<i>Alcedo atthis</i>	Martin-pêcheur d'Europe	3	NO3	CDO1	-	-	VU	LC	Oui
<i>Anthus pratensis</i>	Pipit farlouse	5	NO3	-	-	-	VU	EN	Oui
<i>Ardea cinerea</i>	Héron cendré	7	NO3	-	-	IBOAE	LC	LC	Oui
<i>Ardea purpurea</i>	Héron pourpré	1	NO3	CDO1	-	IBO2 IBOAE	LC	NA	Oui
<i>Cygnus olor</i>	Cygne tuberculé	13	NO3	CDO22	-	IBO2 IBOAE	LC	LC	-

Nom scientifique	Nom vernaculaire	Nombre d'observation	PN	DO	Convention de Berne	Convention de BONN	LRN Nicheur	LRR Nicheur	ZDET
<i>Delichon urbicum</i>	Hirondelle de fenêtre	1	NO3	-	-	-	NT	NT	-
<i>Gallinago gallinago</i>	Bécassine des marais	1	-	CDO32, CDO21	-	IBO2 IBOAE	CR	RE	Oui
<i>Hirundo rustica</i>	Hirondelle rustique	1	NO3	-	-	-	NT	VU	-
<i>Motacilla flava</i>	Bergeronnette printanière	1	NO3	-	-	-	LC	NT	-
<i>Phalacrocorax carbo</i>	Grand Cormoran	8	NO3	-	-	IBOAE	LC	LC	Oui
<i>Phylloscopus sibilatrix</i>	Pouillot siffleur	1	NO3	-	-	-	NT	VU	Oui
<i>Phylloscopus trochilus</i>	Pouillot fitis	1	NO3	-	-	-	NT	EN	-
<i>Podiceps cristatus</i>	Grèbe huppé	12	NO3	-	IBE3	IBOAE	LC	LC	Oui
<i>Spatula clypeata</i>	Canard souchet	2	-	CDO21, CDO32	-	IBO2 IBOAE	LC	CR	Oui
<i>Sterna hirundo</i>	Sterne pierregarin	4	NO3	CDO1	-	IBO2 IBOAE	LC	VU	Oui
<i>Accipiter nisus</i>	Épervier d'Europe	1	NO3	-	-	IBO2	LC	LC	-
<i>Alauda arvensis</i>	Alouette des champs	3	-	CDO22	-	-	NT	VU	-
<i>Anthus spinoletta</i>	Pipit spioncelle	1	NO3	-	-	-	LC	-	-
<i>Apus apus</i>	Martinet noir	5	NO3	-	-	-	NT	LC	-
<i>Aythya ferina</i>	Fuligule milouin	9	-	CDO32, CDO21	-	IBO2 IBOAE	VU	CR	Oui
<i>Aythya fuligula</i>	Fuligule morillon	6	-	CDO21, CDO32	-	IBO2 IBOAE	LC	NT	Oui
<i>Carduelis carduelis</i>	Chardonneret élégant	1	NO3	-	-	-	VU	NT	-
<i>Chroicocephalus ridibundus</i>	Mouette rieuse	9	NO3	CDO22	-	IBOAE	NT	LC	-
<i>Dendrocopos major</i>	Pic épeiche	1	NO3	-	-	-	LC	LC	-
<i>Dryocopus martius</i>	Pic noir	5	NO3	CDO1	-	-	LC	LC	Oui
<i>Emberiza schoeniclus</i>	Bruant des roseaux	2	NO3	-	-	-	EN	EN	-
<i>Falco tinnunculus</i>	Faucon crécerelle	4	NO3	-	-	IBO2	NT	NT	-
<i>Hippolais polyglotta</i>	Hypolaïs polyglotte	3	NO3	-	-	-	LC	NT	-
<i>Larus fuscus</i>	Goéland brun	1	NO3	CDO22	-	IBOAE	LC	VU	-
<i>Mareca strepera</i>	Canard chipeau	2	-	CDO21	-	IBO2 IBOAE	LC	EN	Oui
<i>Motacilla alba</i>	Bergeronnette grise	2	NO3	-	-	-	LC	NT	-
<i>Passer domesticus</i>	Moineau domestique	3	NO3	-	-	-	LC	VU	-

Nom scientifique	Nom vernaculaire	Nombre d'observation	PN	DO	Convention de Berne	Convention de BONN	LRN Nicheur	LRR Nicheur	ZDET
<i>Perdix perdix</i>	Perdrix grise	1	-	CDO31, CDO21	-	-	LC	VU	-
<i>Picus viridis</i>	Pic vert	2	NO3	-	-	-	LC	LC	-
<i>Prunella modularis</i>	Accenteur mouchet	1	NO3	-	-	-	LC	NT	-
<i>Pyrrhula pyrrhula</i>	Bouvreuil pivoine	1	NO3	-	-	-	VU	VU	-
<i>Vanellus vanellus</i>	Vanneau huppé	3	-	CDO22	-	IBO2 IBOAE	NT	VU	Oui
<i>Acrocephalus scirpaceus</i>	Rousserolle effarvatte	1	NO3	-	-	-	LC	LC	-
<i>Anas platyrhynchos</i>	Canard colvert	22	-	CDO31, CDO21	-	IBO2 IBOAE	LC	LC	Oui
<i>Anser indicus</i>	Oie à tête barrée	2	-	-	-	IBO2	-	-	-
<i>Branta canadensis</i>	Bernache du Canada	21	-	CDO21	-	IBO2	NA	NA	-
<i>Buteo buteo</i>	Buse variable	1	NO3	-	-	IBO2	LC	LC	-
<i>Columba livia</i>	Pigeon biset	1	-	CDO21	-	-	DD	LC	-
<i>Columba palumbus</i>	Pigeon ramier	10	-	CDO21, CDO31	-	-	LC	LC	-
<i>Corvus corone</i>	Corneille noire	9	-	CDO22	-	-	LC	LC	-
<i>Corvus monedula</i>	Choucas des tours	1	NO3	CDO22	-	-	LC	LC	-
<i>Cyanistes caeruleus</i>	Mésange bleue	5	NO3	-	-	-	LC	LC	-
<i>Emberiza cirrus</i>	Bruant zizi	3	NO3	-	-	-	LC	LC	-
<i>Fringilla coelebs</i>	Pinson des arbres	6	NO3	-	-	-	LC	LC	-
<i>Fulica atra</i>	Foulque macroule	20	-	CDO32, CDO21	-	IBO2 IBOAE	LC	LC	Oui
<i>Gallinula chloropus</i>	Gallinule poule-d'eau	7	-	CDO22	-	IBOAE	LC	LC	-
<i>Larus michahellis</i>	Goéland leucopnée	1	NO3	-	-	-	LC	NA	-
<i>Lophophanes cristatus</i>	Mésange huppée	3	NO3	-	-	-	LC	LC	-
<i>Luscinia megarhynchos</i>	Rossignol philomèle	4	NO3	-	-	IBO2	LC	LC	-
<i>Lymnocyptes minimus</i>	Bécassine sourde	1	-	CDO32, CDO21	-	IBO2 IBOAE	-	-	-
<i>Parus major</i>	Mésange charbonnière	3	NO3	-	-	-	LC	LC	-
<i>Phylloscopus collybita</i>	Pouillot véloce	4	NO3	-	-	-	LC	LC	-
<i>Pica pica</i>	Pie bavarde	6	-	CDO22	-	-	LC	LC	-
<i>Poecile palustris</i>	Mésange nonnette	6	NO3	-	-	-	LC	LC	-

Nom scientifique	Nom vernaculaire	Nombre d'observation	PN	DO	Convention de Berne	Convention de BONN	LRN Nicheur	LRR Nicheur	ZDET
<i>Psittacula krameri</i>	Perruche à collier	1	-	-	-	-	NA	NA	-
<i>Streptopelia decaocto</i>	Tourterelle turque	4	-	CDO22	-	-	LC	LC	-
<i>Sturnus vulgaris</i>	Étourneau sansonnet	5	-	CDO22	-	-	LC	LC	-
<i>Sylvia atricapilla</i>	Fauvette à tête noire	4	NO3	-	-	-	LC	LC	-
<i>Sylvia communis</i>	Fauvette grisette	4	NO3	-	-	-	LC	LC	-
<i>Turdus merula</i>	Merle noir	11	-	CDO22	-	-	LC	LC	-
<i>Turdus pilaris</i>	Grive litorne	1	-	CDO22	-	-	LC	NA	-

Bibliographie

Alcedo - faune et flore. (2016). *Inventaire des populations d'amphibiens sur le plateau de Saint-Pierre-du-Perray. 2ième année - ZAC de la Clé de Saint Pierre.*

Alisea. (2019). *Réalisation d'un atlas de la biodiversité communautaire sur le territoire de l'Agglomération Grand Paris Sud (77 et 91) - Travail de synthèse bibliographique TOME I - Rapport final.*

In Situ - faune et flore. (2015). *Inventaire des populations d'amphibiens sur le plateau agricole de Saint-Pierre-du-Perray - ZAC de la Clé de Saint Pierre.*

Muséum National d'Histoire Naturelle. (2011). *Atlas de la Biodiversité dans les Communes - Guide méthodologique pour les inventaires faunistiques des espèces métropolitaines "terrestres" (volet 2).*

Office Français de la Biodiversité. (2025). *L'atlas de la biodiversité communale - Pour connaître, partager et sauvegarder la biodiversité de son territoire.*

Synergis Environnement. (2025). *Diagnostic écologique sur le Golf de Villeray à Saint-Pierre-du-Perray (91).*

Wegnez, J. (2011). *Expertise flore et habitat - Domaine régional de Rougeau.* CBNBP.